



高雄市登革熱研究中心

Center for Dengue Research Kaohsiung City

## 本期目錄

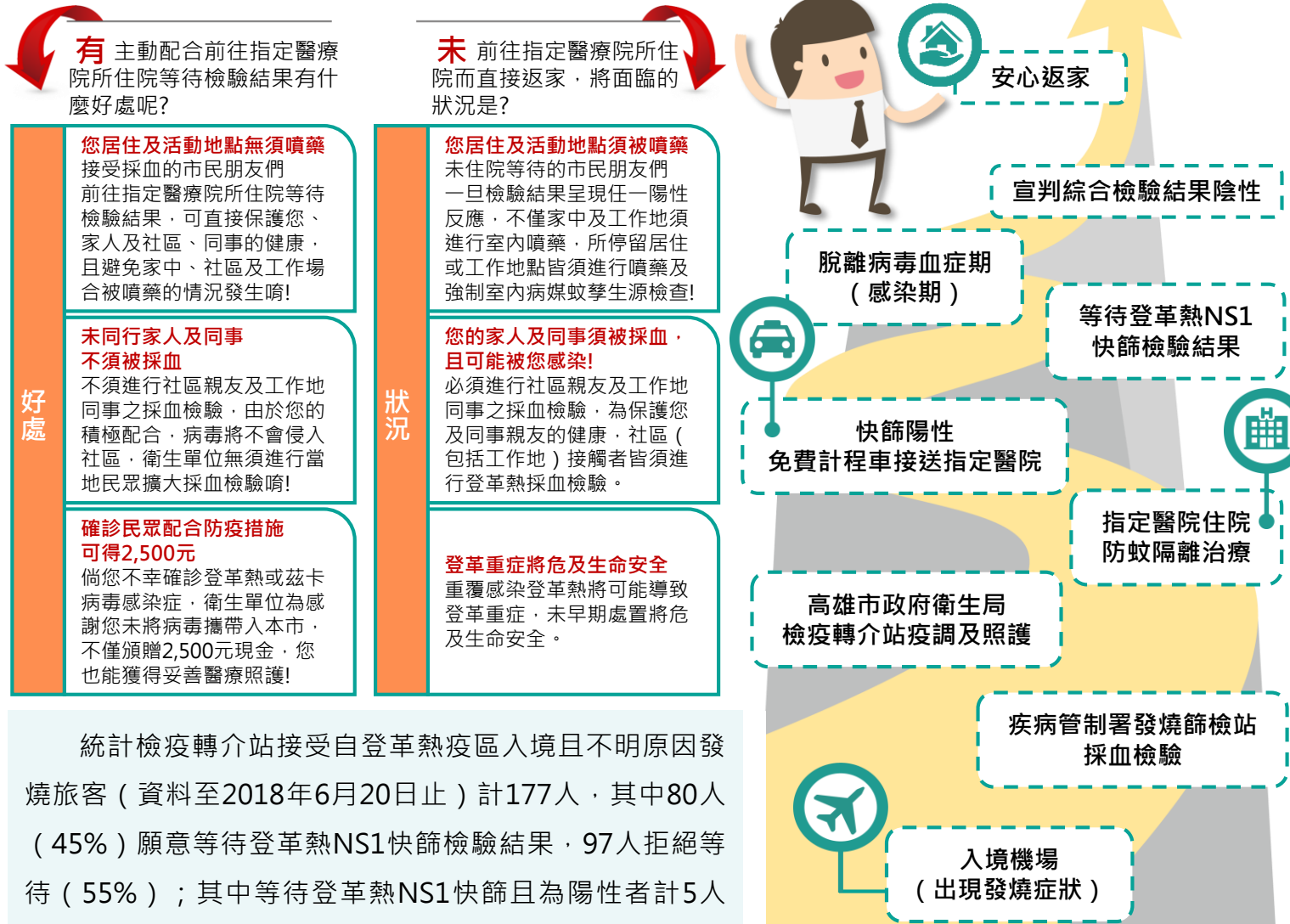
- 防疫新知 |
  - 登革熱決戰境外：  
入境發燒，醫院就醫  
防蚊隔離，守護社區
- 登革熱疫情 |
  - 本市疫情
  - 國內外疫情
- 專題報告 |
  - 2018年高雄市登革熱首例本土  
確診個案
- 病媒蚊密度調查 |
  - 陽性容器指數



防疫新知 登革熱疫情 專題報告 病媒蚊密度調查

防疫新知

登革熱決戰境外：  
入境發燒，醫院就醫，防蚊隔離，守護社區

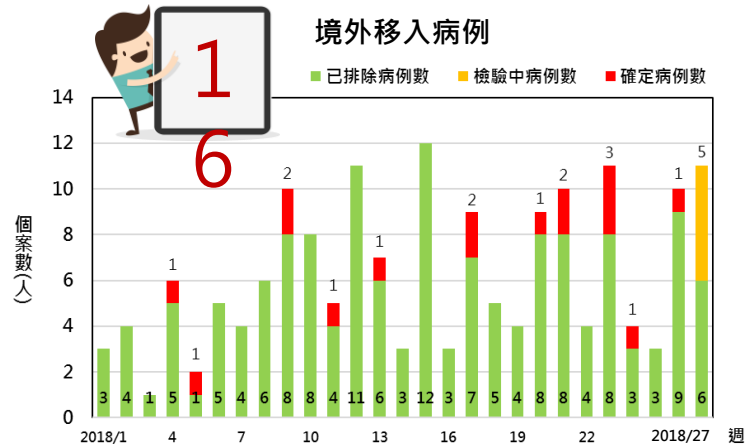


統計檢疫轉介站接受自登革熱疫區入境且不明原因發燒旅客（資料至2018年6月20日止）計177人，其中80人（45%）願意等待登革熱NS1快篩檢驗結果，97人拒絕等待（55%）；其中等待登革熱NS1快篩且為陽性者計5人（6%），等待登革熱NS1快篩且為陰性者計75人（94%）。

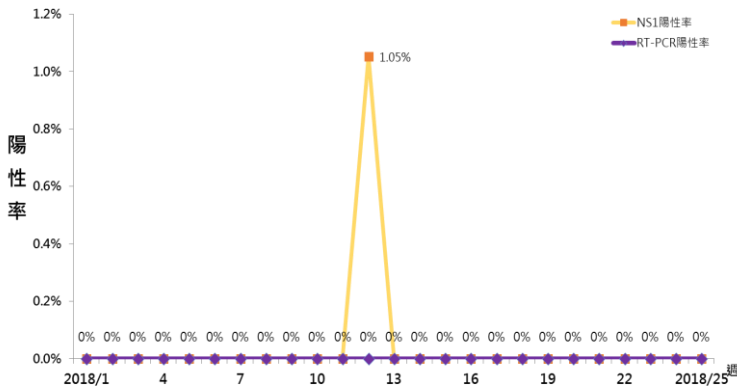
圖、阻絕病毒於境外流程

| 年<br>月                    | 107 |    |    |    |    |    | 合計       |
|---------------------------|-----|----|----|----|----|----|----------|
|                           | 1   | 2  | 3  | 4  | 5  | 6  |          |
| 轉介檢疫轉介站人數                 | 22  | 33 | 33 | 35 | 32 | 22 | 177      |
| 同意等帶報告人數<br>(領取250禮券民眾人數) | 12  | 12 | 15 | 19 | 13 | 9  | 80 (45%) |
| 快篩結果-NS1陰性                | 12  | 12 | 12 | 18 | 12 | 9  | 75 (94%) |
| 快篩結果-NS1陽性                | 0   | 0  | 3  | 1  | 1  | 0  | 5 (6%)   |
| 拒絕等待報告人數                  | 10  | 21 | 18 | 16 | 19 | 13 | 97 (55%) |

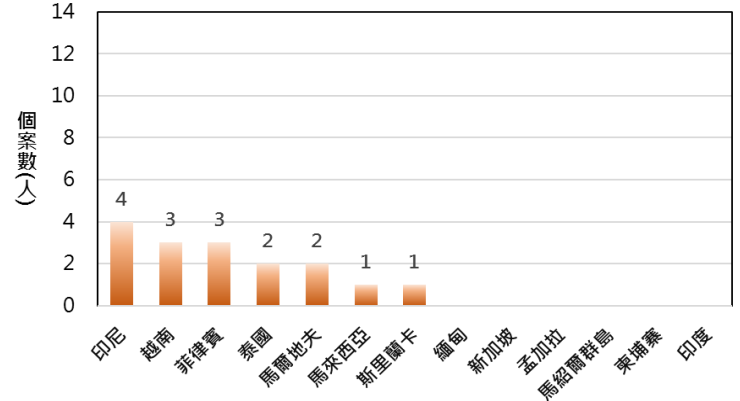
2018年登革熱疫情監測統計截至7月7日（第27週），高雄市總計通報病例為826例，陽性病例計17例，1例為本土病例、16例為境外移入病例，感染地為印尼4例、越南、菲律賓各3例、泰國、馬爾地夫各2例、馬來西亞、斯里蘭卡各1例。



### 蚊體病毒監測 ( NS1/RT-PCR ) 趨勢圖



### 境外移入確診病例入境國家統計



## 國內外疫情

資料時間：2018.7.7

2018年登革熱疫情監測統計截至7月7日，台灣總計通報病例為1,337例，陽性病例計101例，1例為本土個案，100例為境外移入病例。國際疫情方面，亞洲部分國家疫情逐漸稍微降溫，各國如越南、菲律賓報告數比去年同期微幅下降；然各國仍有零星群聚爆發疫情，其中緬甸迄今累計病例數已逾2萬例、越南已逾16萬例，越南大部分病患來自河內及胡志明市，民眾如前往流行地區應做好防蚊措施，提高警覺。

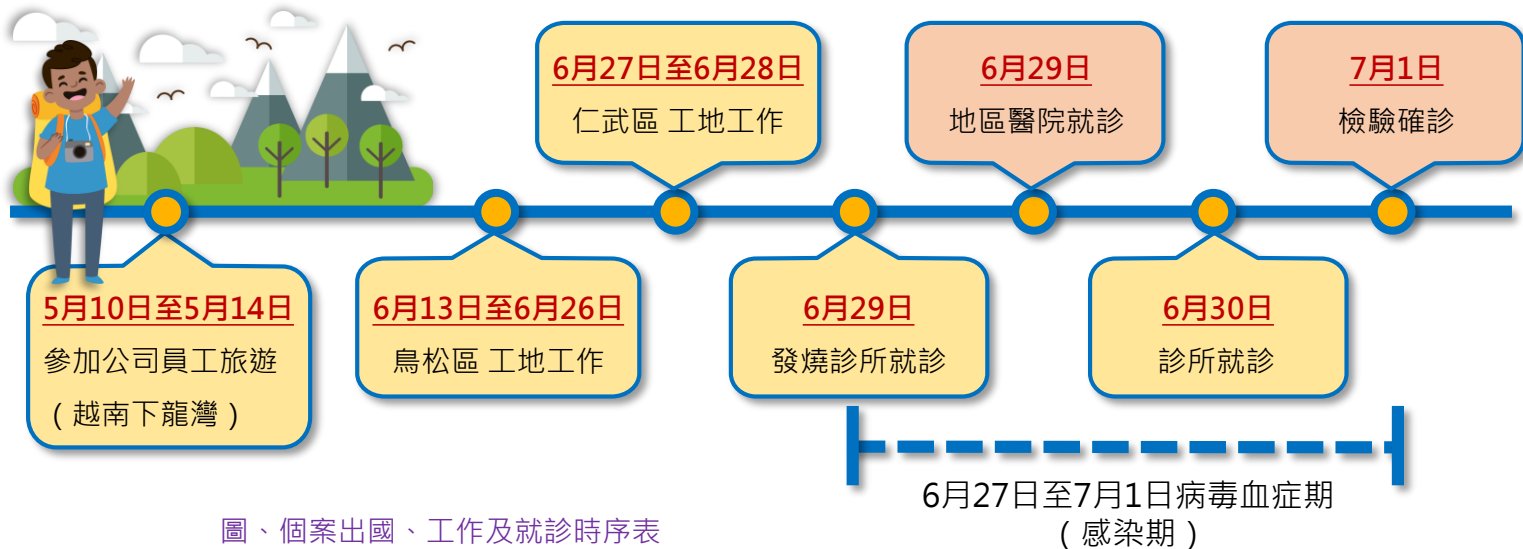


資料時間：2018.7.7

## 高雄市2018年登革熱首例-前鎮區草衙里

前鎮區一位水電工於6月28日開始出現發燒（39.5度）、頭痛、食慾不振等症狀，至前鎮區某診所就醫診斷為感冒；6月29日因持續發燒且出現肌肉痠痛、口乾舌燥等症狀，至區域醫院急診就醫仍診斷為感冒（流感快篩為陰性）；6月30日因症狀未獲改善，前往前鎮區某診所就醫，經登革熱NS1快篩為陽性，並立即安排至高雄市立民生醫院關懷與照護，經檢驗後為IgM陰性、IgG陰性、PCR陽性（第三型），綜合檢驗結果為確診為本市2018年登革熱首例個案。

### 確診個案疫調



### 員工、工作地等地點社區擴採

首例確診個案出國旅遊返國日為發病日前46天，依據登革熱流行病學研判應非境外移入個案，推測可能同團旅遊或社區感染導致次波疫情發生，因此進行該團團員及工作地工人疫調及擴採，以釐清本次疫情指標個案。

| 擴大疫調及採檢  |    | 前鎮區<br>住家及公司 | 仁武工作地 | 鳥松工作地 | 總計    |
|----------|----|--------------|-------|-------|-------|
| 擴大疫調人數   |    | 437人         | 527人  | 139人  | 1103人 |
| 有症狀人數    |    | 0人           | 0人    | 0人    | 0人    |
| 擴大採血數    |    | 216人         | 25人   | 15人   | 256人  |
| 檢驗<br>結果 | 排除 | 180人         | 25人   | 14人   | 219人  |
|          | 二採 | 36人          | 0人    | 1人    | 37人   |

### 擴大強制孳生源檢查範圍

首例個案感染源仍未尋獲，因此高雄市政府登革熱防疫團隊決議擴大強制孳檢範圍（包含草衙里、明義里及明正里），以杜絕登革熱疫情擴散及蔓延；另前鎮區級指揮中心亦動員轄內8里（草衙、明孝、明義、德昌、明道、明禮、明正及仁愛里）登革熱志工隊執行社區環境整頓，及清查里內外籍勞漁工收容場所，以利盡速清除積水容器及掌握疫情狀況。

表、社區擴採結果（7月1日至7月4日）



# 病媒蚊密度調查

## 陽性容器指數



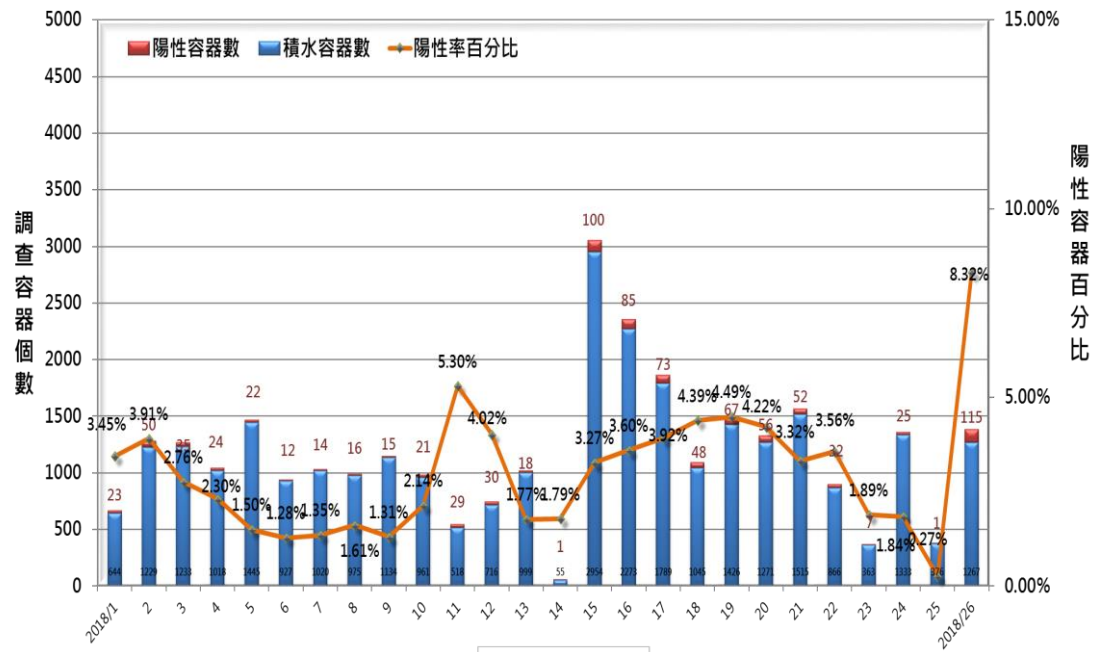
病媒調查是監控社區病媒蚊密度方法，高雄市定期進行社區例行性病媒蚊監測，以瞭解各行政區及各里別病媒蚊數量變動狀況，並針對陽性處立即因地制宜執行各項的防治工作。下圖為2018/6月（自2018年第1週-2018年第26週）高雄市陽性容器數及陽性容器樣態調查結果，2018/1月-6月共查獲積水容器30,323處，其中

有971處已孳生病媒蚊幼蟲，以水溝（30.90%，↓3.45%）、桶、缸、甕、盆（30.07%，↓1.47%）、及其他（13.18%，↑3.25%）。

民眾請定期巡視並清除居家戶內外及周遭環境的孳生源，徹底滅絕登革熱病媒蚊孳生，以維護大眾的健康安全，防止登革熱疫情之發生。

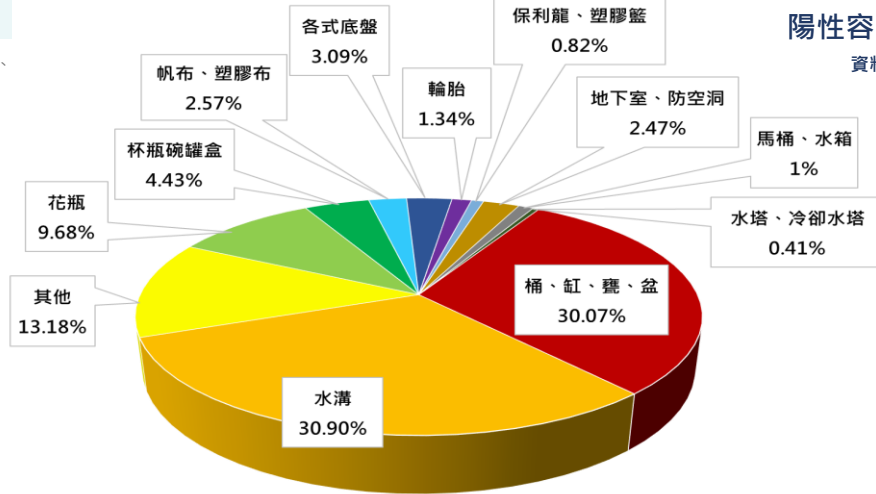
\*其他：金爐、地面積水、旗座、澆花器、鍋具、造景、塑膠袋、地面凹洞、桶蓋、管洞、椅子、樹洞、畚箕、紐澤西護欄、水錶箱、洗手台、洗衣機、水瓢。

高雄市2018年病媒蚊密度調查陽性容器趨勢圖（2018/1週-2018/26週）



陽性容器樣態（1月-6月）

資料時間：2018年6月30日



### 知識補給站

#### 二十四節氣-「大暑」：

國曆七月二十三或二十四、太陽過黃經一二〇度為『大暑』。氣候酷熱達到最高峰，為一年最炎熱時期，由於大暑期間日照最多、氣溫最高，過量的日照，亦是作物生長速度最快的時期。

因為熱效應、熱對流明顯，大暑時節也是雷陣雨最多的季節，加上颱風也經常生成，可說是台灣地區自然災害發生最為頻繁的一段時期。農諺之【大暑熱不到、大水風颳到】、表示氣候不順，會有水災或風災而影響收成。

-羅東鎮農會,24節氣介紹 <http://www.24solar.tw/24solar-3.htm>

