



高雄市登革熱研究中心

Center for Dengue Research Kaohsiung City

## 本期目錄

- 防疫新知 |
  - 「107年登革熱防治專案計畫：邊境檢疫」
- 登革熱疫情 |
  - 本市疫情
  - 國內外疫情
- 專題報告 |
  - 「邊境檢疫」案例分享
- 病媒蚊密度調查 |
  - 陽性容器指數



## 防疫新知

### 「107年登革熱防治專案計畫：邊境檢疫」

2018年高雄市登革熱「決戰境外」防疫策略，將廣續2017年（1）機場發燒篩檢、（2）新入境勞、漁工執行邊境檢疫之登革熱快篩檢驗、（3）新住民、外籍學生及外籍勞工等族群推展「安心返鄉關懷計畫」防疫模式外，更擴大機場邊境檢疫獎勵-「入境發燒機場防疫獎勵措施」及「入境發燒旅客、旅行社防疫措施」以防堵登革病毒透過境外移入方式，引爆高雄市本土登革熱疫情風險。

#### ■ 入境發燒機場防疫獎勵措施

為鼓勵居住本市市民或旅客，自登革熱疫區入境及於發燒篩檢站檢測出不明原因發燒進行採檢，並且配合衛生單位防疫工作者，即頒給「入境民眾配合防疫獎勵」。



參與本計畫民眾須完整填寫登革熱疫調單，並於機場轉介站等待快篩結果：

- （一）若快篩結果陽性者，必須前往指定醫療院所進行防治（同行親友或同團旅行者須於24小時內前往轄區衛生所進行快篩檢驗），後續檢驗結果經中央疾病管制署判定陽性者，即可獲得2500元獎金；
- （二）若快篩結果陰性者，即可獲得250元禮券。

#### ■ 入境發燒旅客、旅行社防疫措施

高雄市政府於2018年與轄內各旅行社、飯店及旅宿業者共同合作完成下列檢疫防疫措施：

- （一）旅行社積極進行確診及高度疑似個案症狀監控，必要時協助團員住院或於飯店自主健康管理（防蚊隔離）至離開高雄市為止。
- （二）旅行社隨行人員協助衛生單位進行每位團員（主個案同團接觸者）進入高雄市觀光景點或夜宿飯店前體溫測量及進行防蚊液噴灑等個人防蚊保護措施，每位團員皆務必逐一接受衛生單位疫情調查。
- （三）旅行社隨行人員於衛生單位進行團員保護措施前應提供團員（主個案同團接觸者）清冊，並告知衛生單位各團員自入境以來的健康情況及就醫情形，並且協助配合宣導每位團員進行自願性快篩檢驗，如一週內曾經有發燒或登革熱疑似症狀之團員，務必進行登革熱通報及採檢。

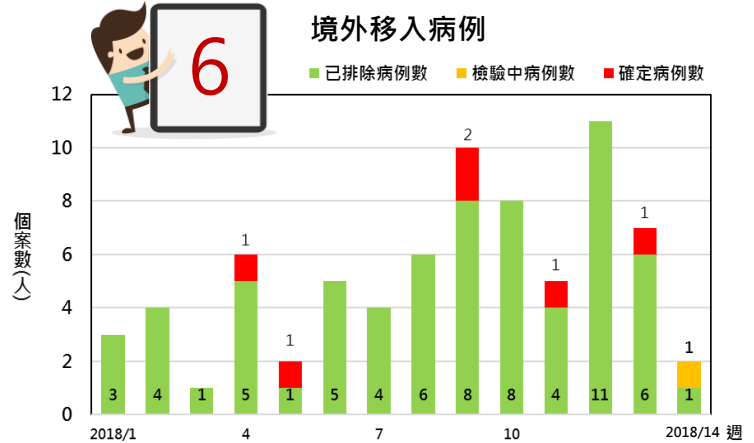


圖、旅遊防疫措施共識會（攝於2018年2月26日）

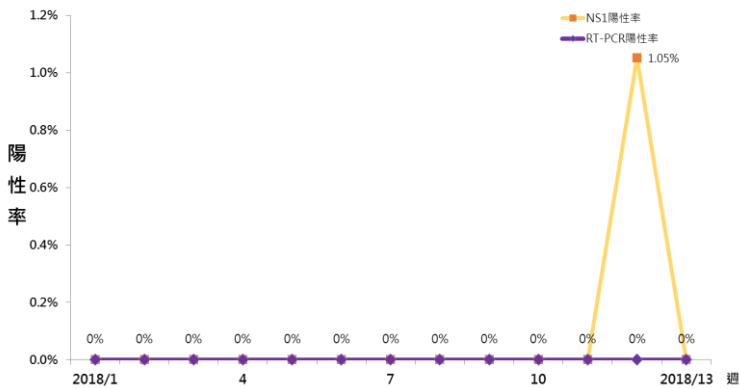
圖、春季旅遊防疫嘉年華（攝於2018年3月10日）



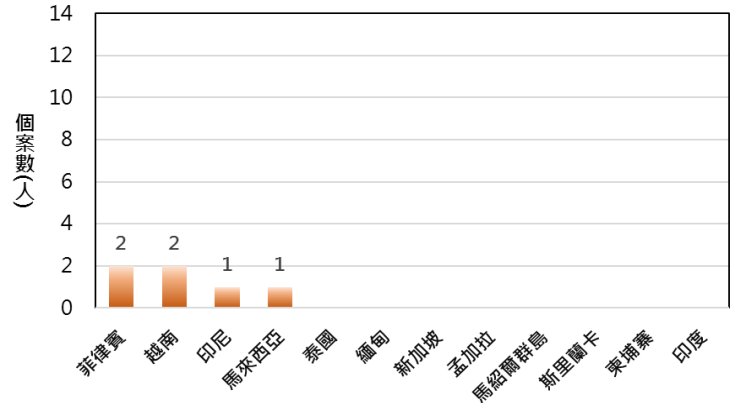
2018年登革熱疫情監測統計截至4月7日（第14週），高雄市總計通報病例為291例，陽性病例計6例，0例為本土病例、6例為境外移入病例，感染地為菲律賓2例、越南2例、印尼及馬來西亞各1例。



蚊體病毒監測 ( NS1/RT-PCR ) 趨勢圖



境外移入確診病例入境國家統計



## 國內外疫情

資料時間：2018.4.7

2018年登革熱疫情監測統計截至4月7日，台灣總計通報病例為460例，陽性病例計28例，0例為本土個案，28例為境外移入病例。國際疫情方面，亞洲部分國家疫情逐漸稍微降溫，各國如越南、菲律賓報告數比去年同期微幅下降；然各國仍有零星群聚爆發疫情，其中緬甸迄今累計病例數已逾2萬例、越南已逾16萬例，越南大部分病患來自河內及胡志明市，民眾如前往流行地區應做好防蚊措施，提高警覺。



資料時間：2018.4.7

## 「邊境檢疫」案例分享

### 「安心返鄉關懷計畫」案例

高雄市一位居住於楠梓區外籍民眾於2017年12月27日至2018年1月21日休假返回菲律賓，1月21日返臺後無任何登革熱疑似症狀，1月22日參加高雄市政府衛生局辦理「安心返鄉關懷計畫」，經抽血檢驗登革熱NS1快篩呈現陽性反應，衛生單位立即進行隔離等防疫作為；個案經二次抽血檢驗結果為IgM、IgG陽性（IgG呈現四倍上升），並由中央疾病管制署判定為陽性個案。



### 「機場檢疫」案例1

高雄市一位居住於三民區民眾於2018年3月19日至2018年3月22日至越南員工旅遊，3月22日自小港機場入境出現發燒、頭痛及腹瀉等疑似登革熱症狀，經機場檢疫站人員抽血檢驗登革熱NS1快篩呈現陽性反應，立即轉知高雄市政府衛生局檢疫轉介站轉銜個案入院治療。

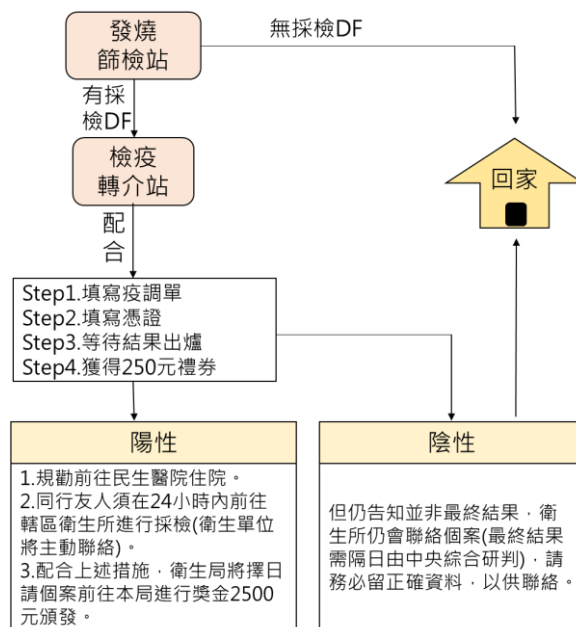
衛生局疫調同行接觸者計114位，其中居住於高雄市計37位，37位民眾採血檢驗發現1位接觸者IgM抗體及2位接觸者IgG抗體呈現陽性反應，IgM抗體呈現陽性反應民眾經疫調發現於3月24日出現發燒、腹瀉、關節痛等疑似登革熱症狀，隨即安排住院治療。

高度疑似個案及接觸者經二採採血檢驗，IgG及IgM抗體皆無四倍上升，綜合判定為陰性及排除感染。

### 「機場檢疫」案例2



一位越南來臺旅行民眾，於3月22日開始出現發燒、喉嚨痛、咳嗽等疑似登革熱症狀，3月24日自小港機場入境，經機場檢疫站人員抽血檢驗登革熱NS1快篩呈現陽性反應，旋即通知高雄市政府衛生局檢疫轉介站轉銜個案入院治療；為阻絕境外疫病進入社區，衛生局於接獲通知後隨即至入住飯店，進行隨行團員體溫測量、防蚊液噴灑及提供防疫包等個人防蚊保護措施，經疫調同團旅客計52位，未有不適之主訴，該團停留高雄市至26日，續前往北部旅遊，28日上午搭機返回越南。



圖、自疫區入境不明原因發燒旅客獎勵措施作業流程

## 結語

高雄市政府登革熱防疫團隊於接獲登革熱NS1快篩陽性通知後，隨即啟動個案居住地及工作地防疫措施（擴大疫調、孳生源檢查及噴藥作業等），調查疫情擴散程度及社區病媒蚊密度，並立即清除孳生源，以降低登革熱疫情擴散風險。

2018年截至4月7日止，高雄市境外移入確診登革熱病例計6例，分別自菲律賓、印尼、越南及馬來西亞等地區，顯見東南亞境外感染風險仍高，因此在此呼籲高雄市市民至東南亞旅遊應做好防蚊措施，返國如有疑似登革熱症狀者，應立即就醫治療及通報相關單位進行必要防疫措施。

# 病媒蚊密度調查

## 陽性容器指數



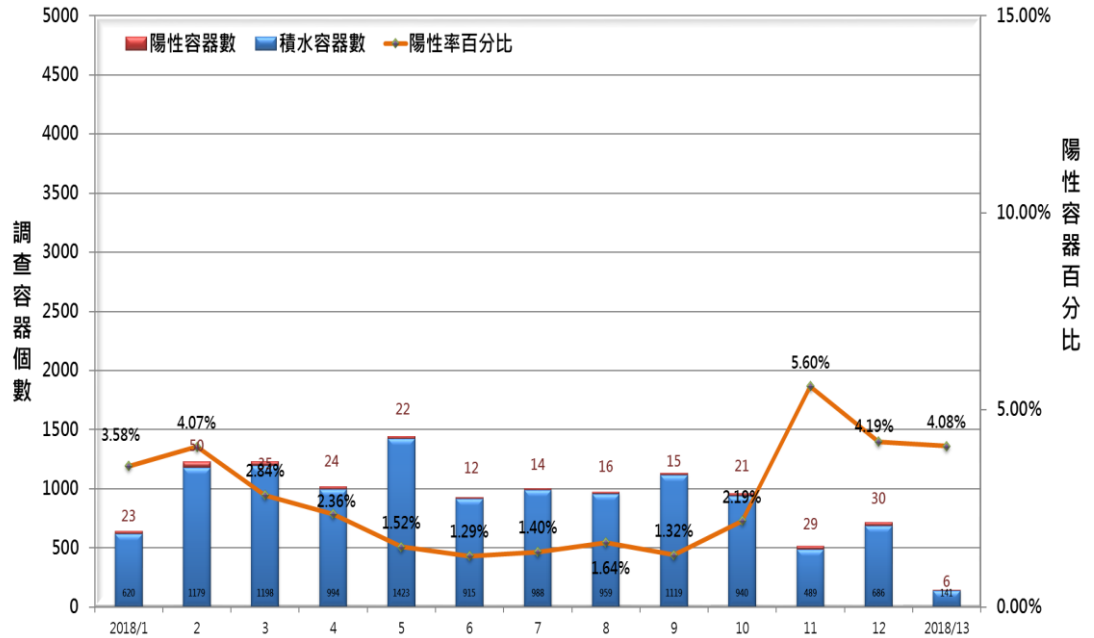
病媒調查是監控社區病媒蚊密度方法，高雄市定期進行社區例行性病媒蚊監測，以瞭解各行政區及各里別病媒蚊數量變動狀況，並針對陽性處立即因地制宜執行各項的防治工作。下圖為2018/3月（自2018年第1週-2018年第13週）高雄市陽性容器數及陽性容器樣態調查結果，2018/1月-3月共查獲積水水容器11,948處，其中

有274處已孳生病媒蚊幼蟲，以其他（11.68%，↓0.26%）、帆布、塑膠布（10.00%，-0%）、及水塔、冷卻水塔（4.76%，-0%）。

民眾請定期巡視並清除居家戶內外及周遭環境的孳生源，徹底滅絕登革熱病媒蚊孳生，以維護大眾的健康安全，防止登革熱疫情之發生。

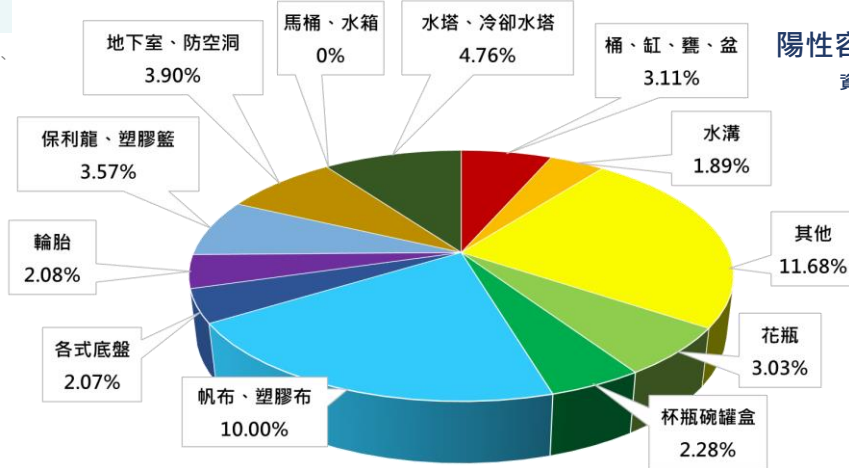
\*其他：金爐、地面積水、旗座、澆水器、鍋具、造景、塑膠袋、地面凹洞、桶蓋、管洞、椅子、樹洞、畚箕、紐澤西護欄、水錶箱、洗手台、洗衣機、水瓢。

高雄市2018年病媒蚊密度調查陽性容器趨勢圖（2018/1週-2018/13週）



陽性容器樣態（1月-3月）

資料時間:2018年3月31日



### 知識補給站

#### 二十四節氣-「穀雨」：

國曆四月二十或二十一日、太陽過黃經三十度，進入四月的另一個節氣，也是春天的最後一個節氣——「穀雨」。每到這個節氣，台灣地區的雨量就會變得非常豐沛，加上農夫們剛好忙完春耕，正是田裡的秧苗需要豐富雨水滋養的時候，因此，適時的雨水對於農作物而言相當重要，所謂「雨生百穀」、「清明要明，穀雨要雨」，農民耕種注重適時、最遲清明時插秧要結束、穀雨時豆類播種要結束、才不會錯過農作物生育時節足見「穀雨」這個節氣對農民的重要性。

-羅東鎮農會,24節氣介 <http://www.24solar.tw/index.htm>  
-行政院農業委員會 <https://theme.coa.gov.tw/100/view.php?issue=23145&id=23146>

