

# 2018

## 電子報 第10期



高雄市登革熱研究中心

Center for Dengue Research Kaohsiung City

### 本期目錄

- 防疫新知 |
  - 「2017登革熱冬季防治計畫」  
重點防治場域—屋簷溝
- 登革熱疫情 |
  - 本市疫情
  - 國內外疫情
- 專題報告 |
  - 冬季防治計畫屋簷溝查核  
統計分析
- 病媒蚊密度調查 |
  - 陽性容器指數





防疫新知 登革熱疫情 專題報告 病媒蚊密度調查

## 防疫新知

### 「2017登革熱冬季防治計畫」重點防治場域-屋簷溝



當時序進入冬季低溫時期，病媒蚊將趨往室內積水處所或水溝等溫暖處所避寒，因此高雄市政府登革熱防疫團隊為降低登革熱疫情潛存於社區風險，減少市民健康遭受登革熱傳染病的威脅，於每年入冬後至隔年入夏前進行本市重點（高風險）場域的列管、加強髒亂點巡檢及採取積極預防性防治作為，以降低病媒蚊密度及減少病毒跨冬後發生登革熱傳染病的風險。

#### ■ 重點列管場域（屋簷溝）調查

社區住戶屋簷溝（俗稱天溝）常因民眾疏於管理，造成屋簷溝內淤積及積水，因此吸引病媒蚊及孳生病媒蚊幼蟲。有鑑於此，高雄市政府登革熱防疫團隊將屋簷溝納入冬季防治計畫重點稽核場域，並提高



查核頻率及加強防治措施，減緩病媒蚊跨冬發生風險。倘經發現陽性孳生源，除依廢棄物清理法及傳染病防治法開罰外，並周知登革熱防治工作小組成員及區級指揮中心。

圖、高雄市政府登革熱防疫團隊稽查屋簷溝實況

#### ■ 自製屋簷溝積水檢查反光鏡

社區內屋簷溝並非每條皆可顯而易見及判斷疑似積水，因此防疫人員或民眾需藉由攀爬梯子至屋簷溝進行查核。為減少攀爬梯子檢查屋簷溝造成的危險性，防疫人員發揮創意，自製屋簷溝反光鏡（如右圖），藉由反光鏡先行檢查屋簷溝是否有積水，若有積水情形，再攀爬至屋簷溝詳細巡檢並清除積水。

此外，苓雅區正大里長陳文隆及里民陳錦宏也發揮創意，自製巡查屋簷溝神器，運用行車紀錄器或智慧型手機裝上自拍棒拍攝（如右圖），一經發現孳生源隨即會同志工爬上消防梯清除。針對社區環境的孳生源，發揮創意巧思，由社區里志工隊自行檢查社區屋簷溝積水狀態，若發現屋簷溝有淤積或積水情形，則立即予以清理，以阻絕病媒蚊孳生。



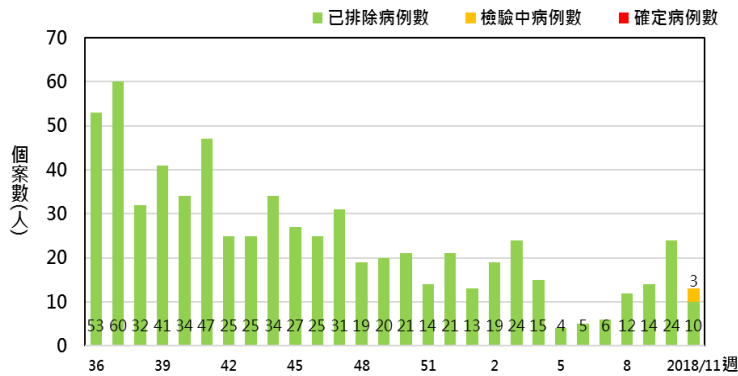
圖、病媒監測人員自製屋簷溝積水檢查反光鏡



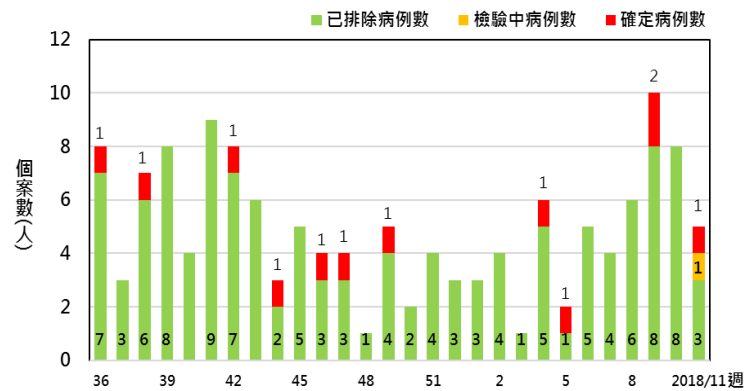
圖、熱心里民自製屋簷溝積水檢測裝置

2018年登革熱疫情監測統計截至3月17日（第11週），高雄市總計通報病例為203例，陽性病例計5例，0例為本土病例、5例為境外移入病例，感染地為菲律賓2例、印尼、越南及馬來西亞各1例。

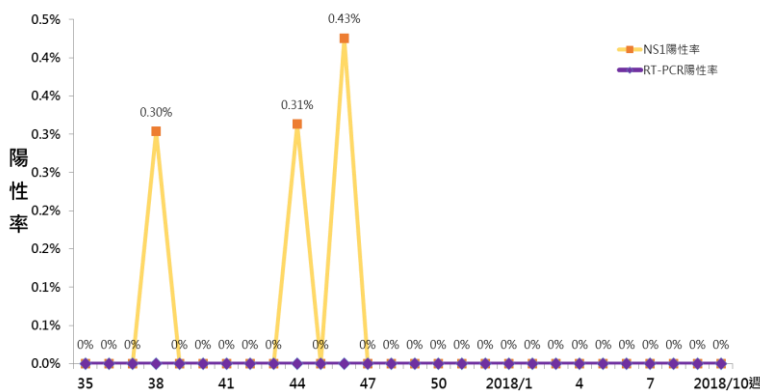
### 本土病例



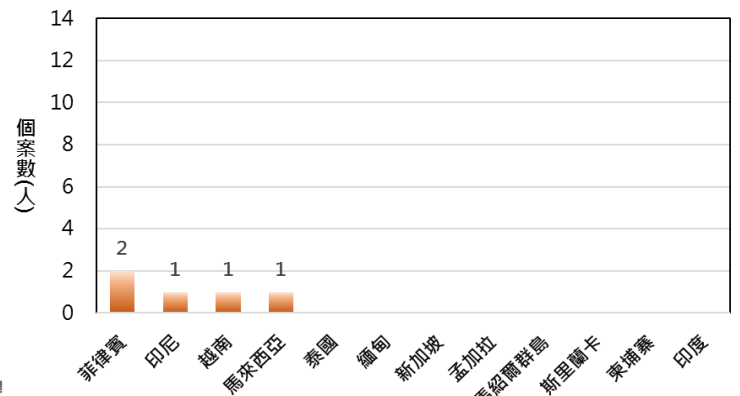
### 境外移入病例



### 蚊體病毒監測 ( NS1/RT-PCR ) 趨勢圖



### 境外移入確診病例入境國家統計



## 國內外疫情

資料時間：2018.3.17

2018年登革熱疫情監測統計截至3月17日，台灣總計通報病例為332例，陽性病例計23例，0例為本土個案，23例為境外移入病例。國際疫情方面，亞洲部分國家疫情逐漸稍微降溫，各國如越南、菲律賓報告數比去年同期微幅下降；然各國仍有零星群聚爆發疫情，其中緬甸迄今累計病例數已逾2萬例、越南已逾16萬例，越南大部分病患來自河內及胡志明市，民眾如前往流行地區應做好防蚊措施，提高警覺。

**義大利**  
報告數：25  
去年同期：-  
致死率：-

**斯里蘭卡**  
報告數：11,763  
去年同期：19,651  
致死率：0%

**越南/柬埔寨/寮國**  
報告數：8,667 / 132 / 30  
去年同期：13,447 / 137 / 390  
致死率：0% / 0.76% / 0%

**中國**  
報告數：16  
去年同期：34  
致死率：0%

**墨西哥**  
報告數：22,805  
去年同期：1,050  
致死率：0%

**秘魯**  
報告數：21,000  
去年同期：26,000  
致死率：0.27%

**巴西**  
報告數：144,326  
去年同期：802,429  
致死率：0.016%

**泰國/緬甸/馬來西亞/新加坡**  
報告數：3,651 / 27,000 / 9,072 / 466  
去年同期：5,868 / 9,100 / 14,513 / 585  
致死率：0.22% / 0.63% / 0.22% / 0%

**印尼/菲律賓**  
報告數：100,794 / 15,999  
去年同期：- / 23,131  
致死率：0.17% / 0.47%

**國內疫情**

**臺灣**  
上週：本土 0 例、境外 1 例  
本週：本土 0 例、境外 2 例  
107年累計：本土 0 例、境外 23 例

**高雄市**  
上週：本土 0 例、境外 0 例  
本週：本土 0 例、境外 1 例  
107年累計：本土 0 例、境外 5 例

資料時間：2018.3.17



## 冬季防治計畫屋簷溝查核統計分析

### ✓重點場域巡查—屋簷溝

高雄市政府登革熱防治團隊針對各大重點高風險場域，包含水溝、市場、觀光景點、夜市、寺廟、花店、公園、建築工地、學校、港口機場、資源回收場、醫療院所、髒亂空屋空地及菜園等處，除了平時定期的孳生源巡檢之外，並於冬季時節提高上述重點場域巡查稽核頻率，以減少登革熱疫情跨冬流行的風險。高雄市政府衛生局病媒監測人抽查前鎮區、三民區、鳳山區、鼓山區、小港區、新興區及前金區等行政區屋簷溝狀況，並以屋簷溝外觀（如屋簷溝長出雜草者）明顯積水者為優先稽查對象，倘查獲陽性孳生源者，除依傳染病防治法相關規定告發外，並協請住戶立即清除及務必定期自我檢查。

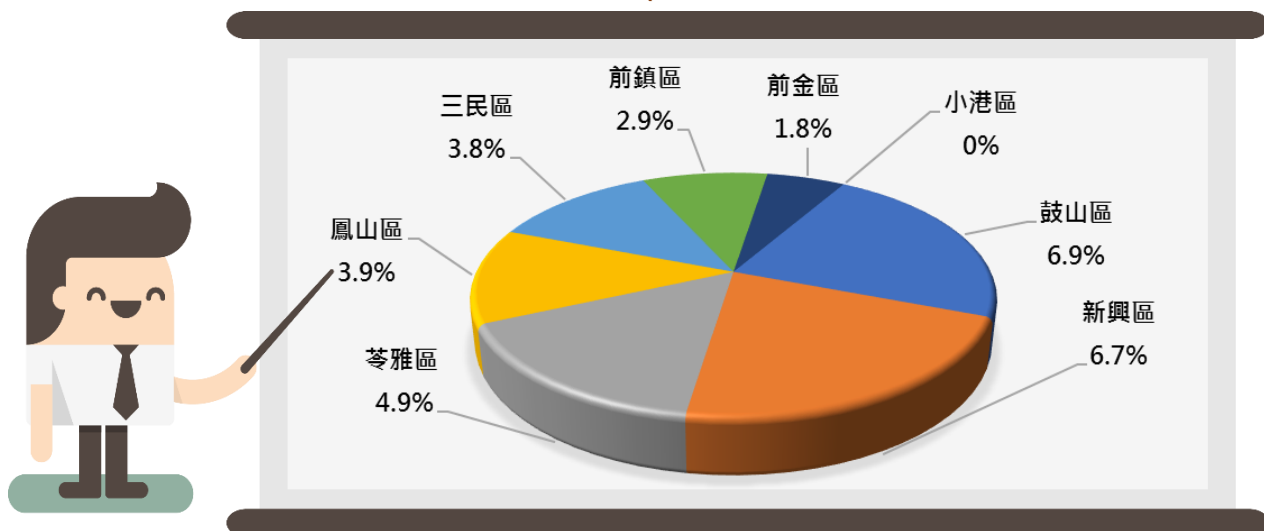


圖、左：衛教民眾。中：屋簷溝淤積積水。右：屋簷溝積水並長草

### ✓屋簷溝統計分析

分析「2017年登革熱冬季防治計畫」水溝查核結果（資料統計區間自2017年12月1日至2018年3月16日），高雄市政府登革熱防疫團隊總計查核1160條屋簷溝，其中查核發現孳生病媒蚊者計43條（陽性率為3.7%），查獲陽性溝比率前三名行政區分別為：鼓山區查獲陽性屋沿溝10條（陽性率為6.9%）、新興區查獲陽性屋沿溝3條（陽性率為6.7%）、苓雅區查獲陽性屋簷溝2條（陽性率為4.9%），如下圖所示。第一線防疫稽查人員發現陽性屋沿溝後，除轉知社區住戶了解及協請定期巡查處理外，並立即施以投藥或清除淤積及積水，降低屋簷溝內病媒蚊幼蟲密度，同時轉由轄區衛生所列管複查，防止登革熱疫情流行，以維護市民健康安全。

### 2017~2018冬季巡檢屋簷溝結果（資料時間2017年/12月/1日~2018年/3月/16日）



# 病媒蚊密度調查

## 陽性容器指數



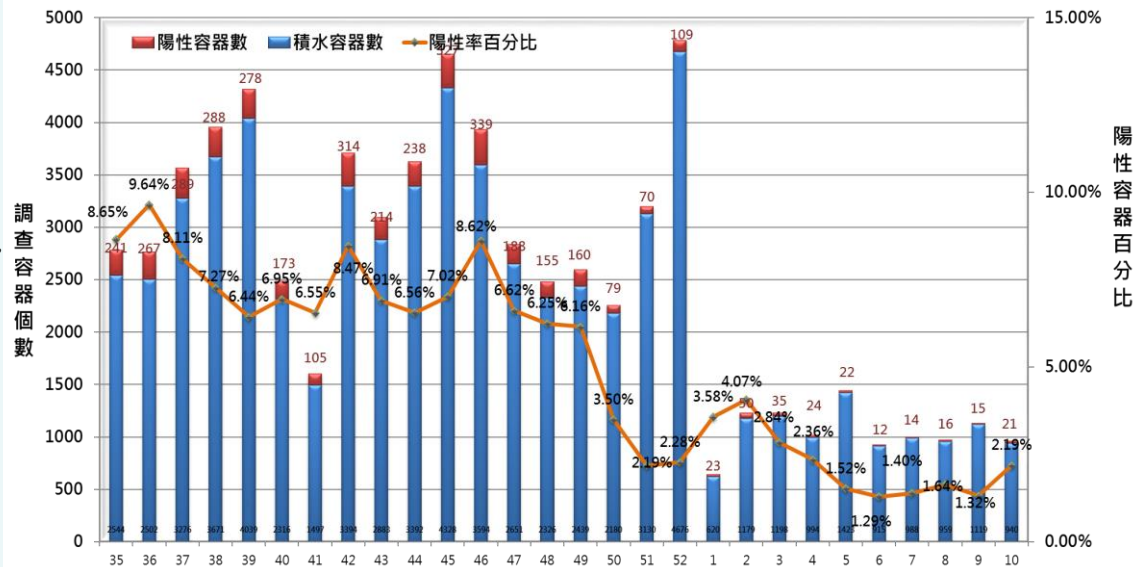
病媒調查是監控社區病媒蚊密度方法，高雄市定期進行社區例行性病媒蚊監測，以瞭解各行政區及各里別病媒蚊數量變動狀況，並針對陽性處立即因地制宜執行各項的防治工作。下圖為高雄市陽性容器數及陽性容器樣態調查結果（2017年第35週-2018年第10週），自2018/1月-3月共查獲積水容器10,567處，其中有232處已孳生病媒蚊幼蟲，以帆布、塑膠布（22.22%，↓4.44%）、其他\*（10.84%，↓5.34%）及地下室、防空洞（7.14%，↓2.38%）為前3高。

民眾請定期巡視並清除居家戶內外及周遭環境的孳生源，徹底滅絕登革熱病媒蚊孳生，以維護大眾的健康安全，防止登革熱疫情之發生。

民眾請定期巡視並清除居家戶內外及周遭環境的孳生源，徹底滅絕登革熱病媒蚊孳生，以維護大眾的健康安全，防止登革熱疫情之發生。

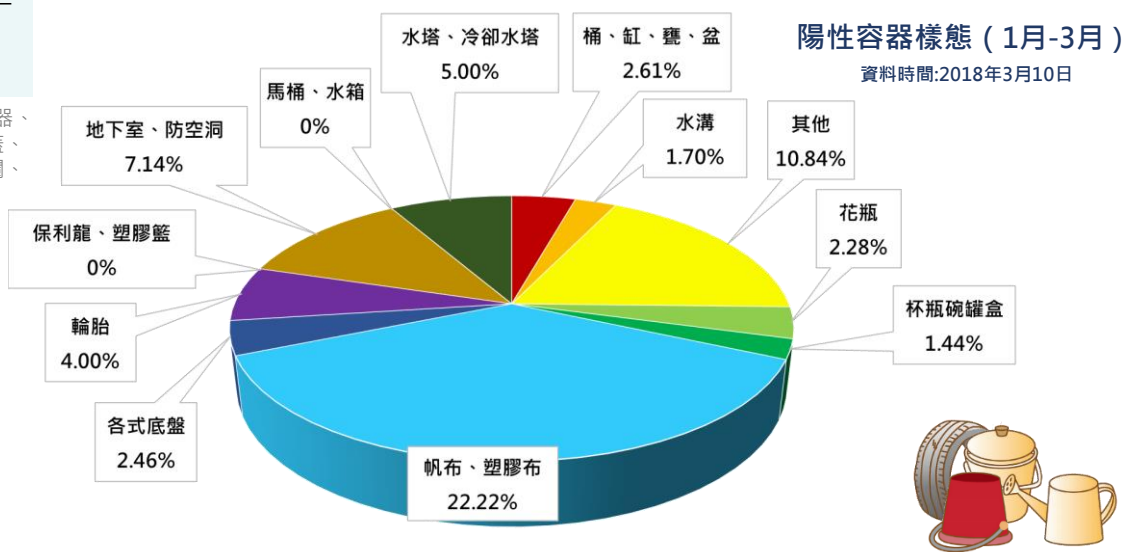
\*其他：金爐、地面積水、旗座、澆水器、鍋具、造景、塑膠袋、地面凹洞、桶蓋、管洞、椅子、樹洞、畚箕、紐澤西護欄、水錶箱、洗手台、洗衣機、水瓢。

高雄市2018年病媒蚊密度調查陽性容器趨勢圖（2017/35週-2018/10週）



陽性容器樣態（1月-3月）

資料時間:2018年3月10日



### 知識補給站

#### 二十四節氣-「驚蟄」：

國曆三月五或六日、太陽過黃經345°為「驚蟄」。此時天空出現雷聲、萬物逐漸孳生茂盛。大約每年農曆十月以後即不再打雷、進入嚴冬酷寒、草木枯死、所有的昆蟲小動物、也都紛紛躲進土裏或藏在石縫中蟄伏。到了農曆二月初、天地陰陽氣接觸頻繁、大地激盪、產生閃電、雷聲隆隆、所有正在冬眠的昆蟲、被春雷震驚後、紛紛從土中石縫裏爬出來、因為春雷「驚」動了「蟄」伏的昆蟲類、所以這個節氣就定名為「驚蟄」。



-羅東鎮農會,24節氣介紹  
<http://www.24solar.tw/index.htm>

