



高雄市登革熱研究中心

Center for Dengue Research Kaohsiung City

本期目錄

- 防疫新知 |
 - 「2017登革熱冬季防治計畫」
重點防治場域—公園、資源(輪胎)
回收場、港埠及花店
- 登革熱疫情 |
 - 本市疫情
 - 國內外疫情
- 專題報告 |
 - 冬季防治計畫公園、資源(輪胎)
回收場、港埠及花店查核統計分
析
- 病媒蚊密度調查 |
 - 陽性容器指數



防疫新知 登革熱疫情 專題報告 病媒蚊密度調查

防疫新知

■ 重點列管場域調查-公園、資源（輪胎）回收場、港埠及花店

冬季低溫及寒流侵襲時期，病媒蚊易躲藏於溫暖且有積水處所（有利於繁衍下一代），因此公園內積水的水溝與樹洞、資源（輪胎）回收場堆積雜物處及花店內花瓶與盆栽等，皆為病媒蚊選擇避冬的最佳地點。有鑑於此，高雄市政府登革熱防疫團隊於冬季時期，特別加強本市高度流行風險區域：公園、資源（輪胎）回收場、港埠及花店稽查作業，減少病媒蚊跨冬流行風險，維護社區民眾健康。

■ 防治作為

1.綠地

第一線病媒監測人員發現公園內陽性孳生源時，除立即投藥或清除積水外，並立即回報「高市府登革熱工作小組」平台，經整體環境流行風險綜合評估後，於必要時由高雄市政府工務局養護工程處派員進行公園滅蚊作業，以降低孳生源及病媒蚊密度。

2.資源（輪胎）回收場



第一線病媒監測人員發現資源（輪胎）回收場內陽性孳生源時，除立即投藥或清除積水（無法立即清除者，由業者於期限內自行清除）外，另依廢棄物清理法或傳染病防治法開單告發，並轉由各轄區區公所及清潔隊列管，並廣續派員複查及督導業者至完全改善為止。



圖1、高雄市政府環境保護局登革熱防治隊稽查實況（左：公園 / 中：資源（輪胎）回收廠 / 右：港埠）

3.港埠

第一線病媒監測人員發現港埠內陽性孳生源時，除立即投藥或清除積水，並要求業者限期改善，另依廢棄物清理法或傳染病防治法開單告發。

4.花店



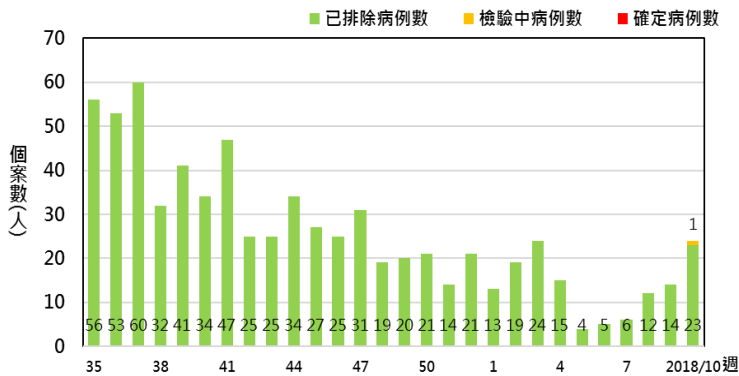
第一線病媒監測人員發現花店陽性孳生源時，立即衛教花店業者相關病媒蚊防疫方法，同時要求店家立即清除陽性積水容器，另依廢棄物清理法或傳染病防治法開單告發，並轉由各轄區區公所及清潔隊列管，並廣續不定期複（抽）查。



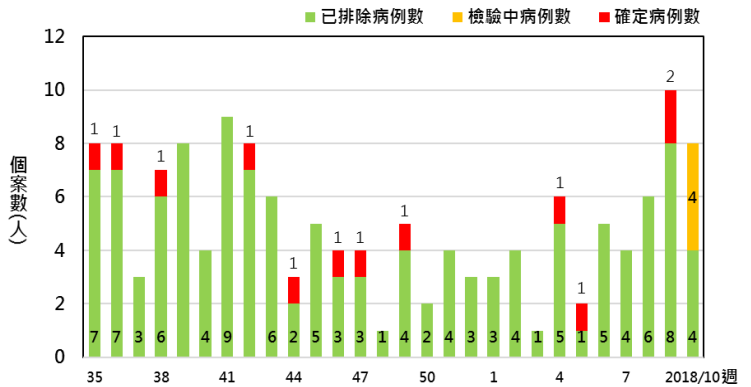
圖2、高雄市政府衛生局病媒監測人員稽查花店實況

2018年登革熱疫情監測統計截至3月10日（第10週），高雄市總計通報病例為185例，陽性病例計4例，皆為境外移入病例，無本土病例，境外感染地區為菲律賓2例、越南及印尼各1例。

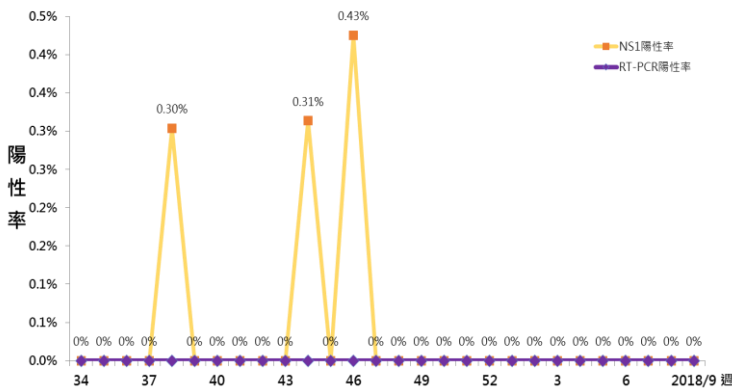
本土病例



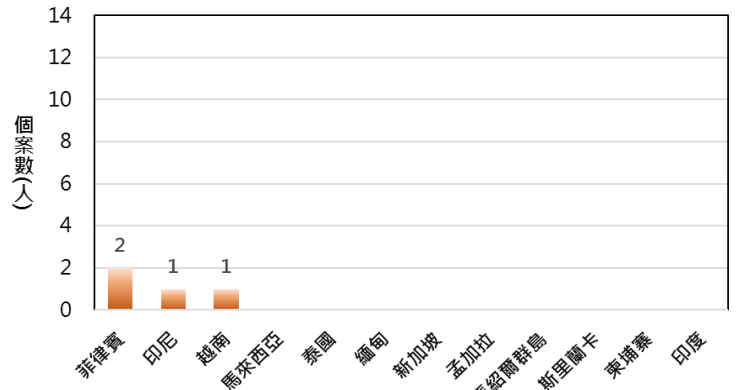
境外移入病例



蚊體病毒監測 (NS1/RT-PCR) 趨勢圖



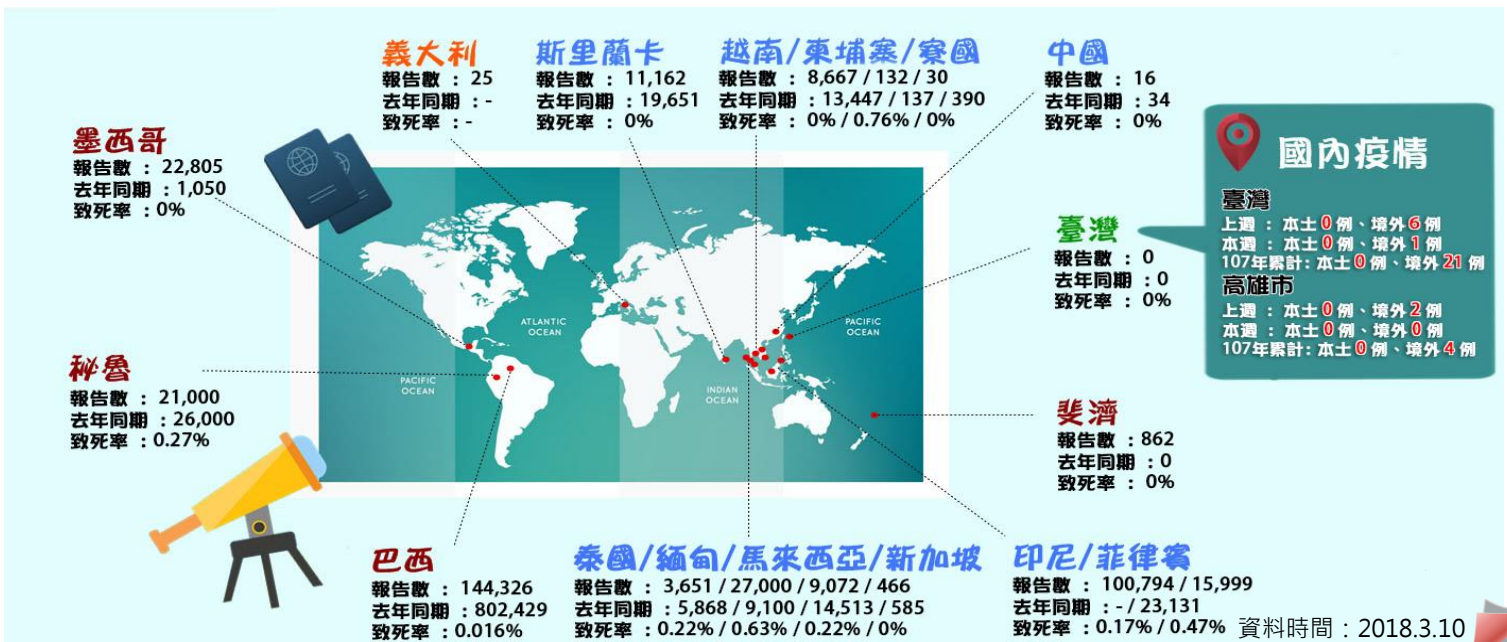
境外移入確診病例入境國家統計



國內外疫情

資料時間：2018.3.10

2018年登革熱疫情監測統計截至3月10日，台灣總計通報病例為306例，陽性病例計21例，0例為本土個案，21例為境外移入病例。國際疫情方面，亞洲部分國家疫情逐漸稍微降溫，如越南、菲律賓其報告數比去年同期微幅下降。然各國仍有零星群聚爆發疫情，其中緬甸迄今累計病例數已逾2萬例、越南已逾16萬例，越南大部分病患來自河內及胡志明市，民眾如前往流行地區應做好防蚊措施，提高警覺。



資料時間：2018.3.10

冬季防治計畫查核統計分析-公園、資源(輪胎)回收場、港埠及花店

高雄市政府登革熱防疫團隊於冬季時節氣溫偏低時，特別針對易躲藏病媒蚊的高風險重點場域-公園、資源(輪胎)回收場、港埠及花市等處提高巡查稽核頻率。



一、公園調查統計分析

分析「2017年登革熱冬季防治計畫」公園查核結果，高雄市政府登革熱防疫團隊總計抽查119處公園，發現16處公園內有積水現象並孳生病媒蚊(陽性率13.4%)。

調查月份	調查公園處	公園具有陽性處	行政區
12月	38處	1處	左營區
1月	43處	14處	楠梓區、小港區
2月	38處	1處	三民東區
合計	119處	16處	陽性率13.4%

表1、登革熱防治團隊稽查公園結果

二、資源(輪胎)回收場調查統計分析

分析「2017年登革熱冬季防治計畫」資源(輪胎)回收場查核結果，高雄市政府登革熱防疫團隊總計抽查155間資源(輪胎)回收場，發現1間資源回收場內棧板有積水並孳生病媒蚊(陽性率0.6%)。

行政區	三民	苓雅	前鎮	鳳山	小港	鼓山	左營	楠梓	鹽埕	仁武	大社	岡山	總數
巡檢次數	7	9	30	34	13	8	10	15	1	26	1	1	155
發現陽性場域	0	0	0	0	0	0	0	1(6.6%)	0	0	0	0	1(6.6%)

表2、登革熱防治團隊稽查資源(輪胎)回收場結果

三、港埠調查統計分析

分析「2017年登革熱冬季防治計畫」港埠查核結果，高雄市政府登革熱防疫團隊總計抽查7處港埠，調查58件積水容器，發現1處港埠內有2件積水容器並孳生病媒蚊(陽性率14.2%)。



區別	巡察地點	積水容器(個)	陽性點(處)	陽性容器(個)
鼓山區	鼓山區渡輪站	9	0	0
	高雄港周邊	0	0	0
	香蕉碼頭	5	0	0
	高雄港務分公司	11	2	2
鹽埕區	駁二藝術特區碼頭	4	0	0
前鎮區	前鎮漁港	28	0	0
	前鎮渡輪站	1	0	0
合計		58	2	2

表3、登革熱防治團隊稽查港埠結果

四、花店調查統計分析

分析「2017年登革熱冬季防治計畫」花店查核結果，高雄市政府登革熱防疫團隊總計抽查18間花店，調查187件積水容器，發現2件花器積水容器並孳生病媒蚊(陽性率11%)。



巡檢對象	巡檢數(間)	巡檢陽性(間)	調查積水容器(數)	查獲陽性容器(數)	陽性率(%)
花店	18	2	187	2	11%

表4、登革熱防治團隊稽查花店結果

病媒蚊密度調查

陽性容器指數

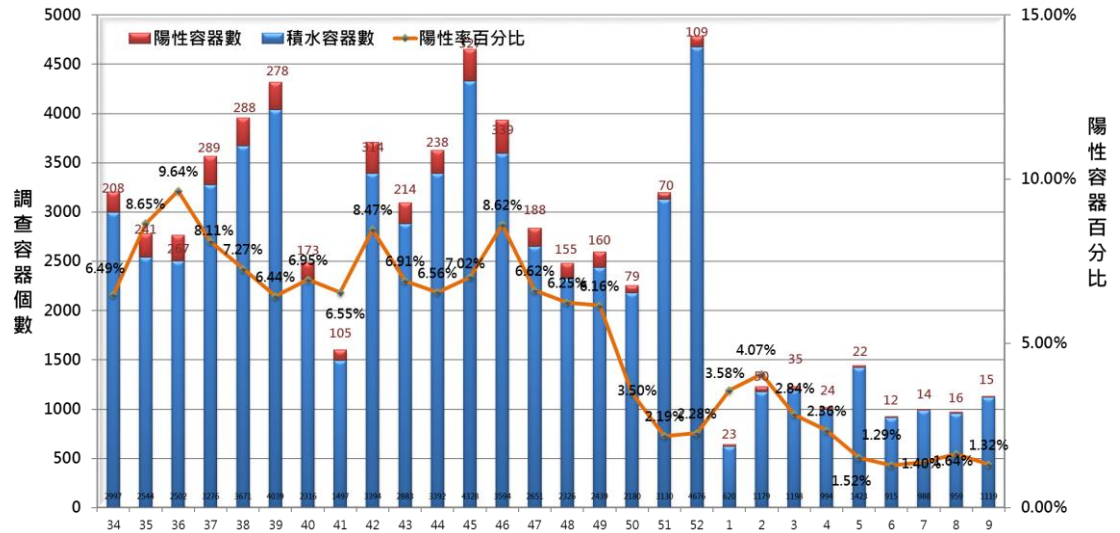


病媒調查是監控社區病媒蚊密度方法，高雄市定期進行社區例行性病媒蚊監測，以瞭解各行政區及各里別病媒蚊數量變動狀況，並針對陽性點立即因地制宜執行各項的防治工作。下圖為高雄市陽性容器數及陽性容器樣態調查結果（2017年第34週-2018年第9週），自2018年1月-3月共查獲積水容器9,606處，其中有211處已孳生病媒蚊幼蟲，以帆布、塑膠布（26.67%、↓1.90%）、其他*（16.18%、↓2.95%）及地下室、防空洞（9.52%、-0%）。

請民眾定期巡視並清除居家戶內外及周遭環境的孳生源，以徹底滅絕登革熱病媒蚊的孳生，維護大眾的健康安全，防止登革熱疫情之發生。

請民眾定期巡視並清除居家戶內外及周遭環境的孳生源，以徹底滅絕登革熱病媒蚊的孳生，維護大眾的健康安全，防止登革熱疫情之發生。

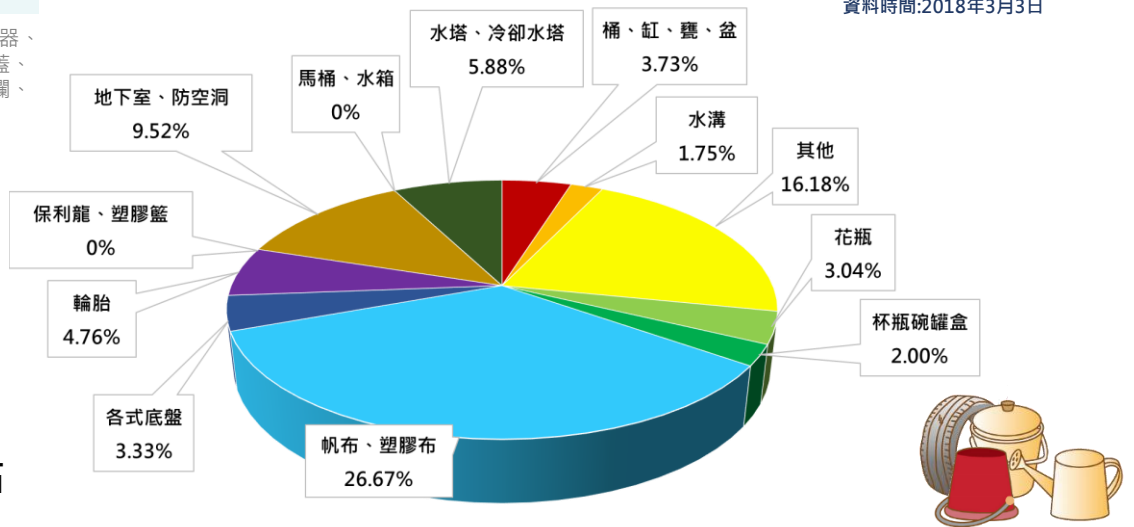
高雄市2018年病媒蚊密度調查陽性容器趨勢圖（2017/34週-2018/9週）



陽性容器樣態（1月-3月）

資料時間:2018年3月3日

*其他：金爐、地面積水、旗座、澆水器、鍋具、造景、塑膠袋、地面凹洞、桶蓋、管洞、椅子、樹洞、畚箕、紐澤西護欄、水錶箱、洗手台、洗衣機、水瓢。



知識補給站

「氣溫與斑蚊的關係」：

高雄的秋、冬季更容易爆發登革熱病例，因為埃及斑蚊適合在 20~32°C 的環境下生活，若低於 10°C 或高於 40°C 均不利其生長，正好高雄冬天的氣溫接近，戶外寒冷斑蚊更喜愛往室內、溫暖處移動，而民眾也待在室內的同時便是登革熱傳染的要點之一，因此寒假期間仍需清除戶內、外孳生源，不可掉以輕心，有疑似登革熱發病症狀應盡速就醫。

