



高雄市登革熱研究中心

Center for Dengue Research Kaohsiung City

## 本期目錄

- 防疫新知 |
  - 春節重點防治場域—年貨大街、觀光景點
- 登革熱疫情 |
  - 本市疫情
  - 國內外疫情
- 專題報告 |
  - 春節重點防治場域陽性樣態分析
- 病媒蚊密度調查 |
  - 陽性容器指數



防疫新知 登革熱疫情 專題報告 病媒蚊密度調查

## 防疫新知

### 春節重點防治場域

春節時期返鄉人潮南北頻繁往來，加上氣候趨溫暖，蚊蟲陸續開始孳生，公共聚會場所(如觀光景點、公園、寺廟、市場、夜市、機場港口等)，因人潮聚集且佔地範圍廣闊，如有隱藏性孳生源未被發覺，極易成為疫情引爆點。鑒於上述潛在的疫情風險，高雄市政府登革熱工作小組，依照不同的時令，劃分主要稽查場域，加強定期巡查，全力防阻積水環境及蚊蟲孳生；春節時期，尤其以年貨大街等採買年貨的市集及觀光景點為主要稽查地點，一旦查獲陽性孳生源，將依相關法規開單告發，立即施以防治措施並責成所有人、管理人及使用人改善缺失，維護環境之清潔，保障民眾之健康安全。

#### ■ 年貨大街

高雄市春節時期各大年貨採買地點市集人流量大，地點包括三民區三鳳中街、旗山老街、橋頭老街與糖廠、旗津老街及天后宮等處，皆是有名的年貨大街景點，高雄市政府除了加強查核作業之外，民眾採買之餘也需採取自身防蚊措施，避免被蚊蟲叮咬，減少感染疾病之風險。



#### ■ 觀光景點

圖、高雄市年貨大街—三鳳中街孳生源檢查 (左：水桶。中：各式容器。右：水溝)

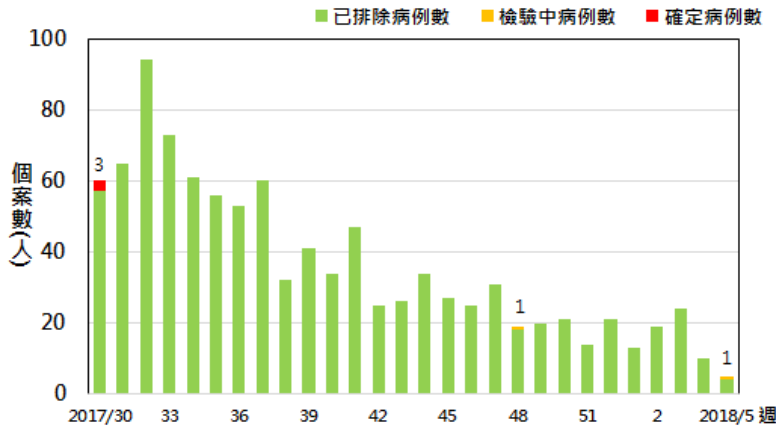
春節期間各地觀光景點遊覽人數眾多，高雄市熱門觀光景點，如大樹區佛光山佛陀紀念館、台糖休閒廣場、愛河燈會藝術節、壽山動物園、駁二藝術特區、左營區蓮池潭的過年攤集場、岡山燈會、旗津老街及各大公園等處，高雄市政府登革熱防治小組針對觀光熱區加強巡檢及防治作業，全力降低病媒蚊密度，查獲陽性處立即清除，阻絕任何疫情發生之風險；民眾除了謹記要採取自身防蚊措施之外，亦需加強巡視居家周圍環境，徹底清除孳生源，共同維持全民生活環境之清潔，以保障全民之健康安全。



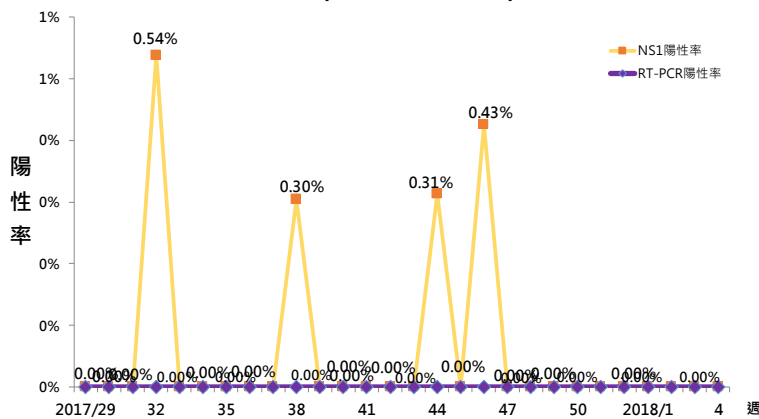
圖、高雄市觀光景點孳生源檢查 (左：愛河燈會區預防性噴藥。中：凹子底森林公園。右：旗津老街)

2018年登革熱疫情監測統計截至2月3日(第5週)，高雄市總計通報病例為137例，陽性病例計2例，0例為本土病例、2例為境外移入病例，感染地為菲律賓及印尼各1例。

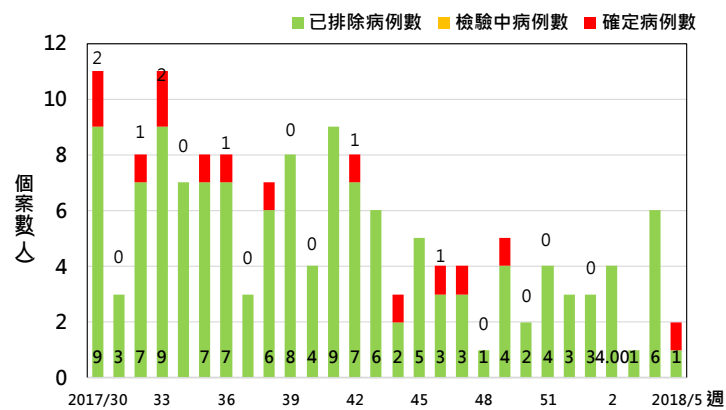
### 本土病例



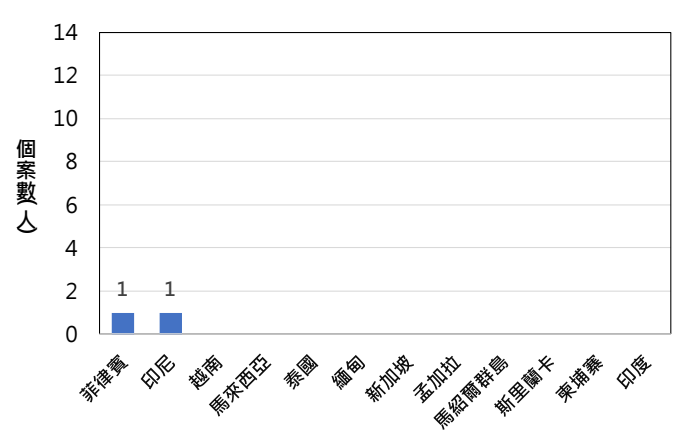
### 蚊體病毒監測(NS1/RT-PCR)趨勢圖



### 境外移入病例



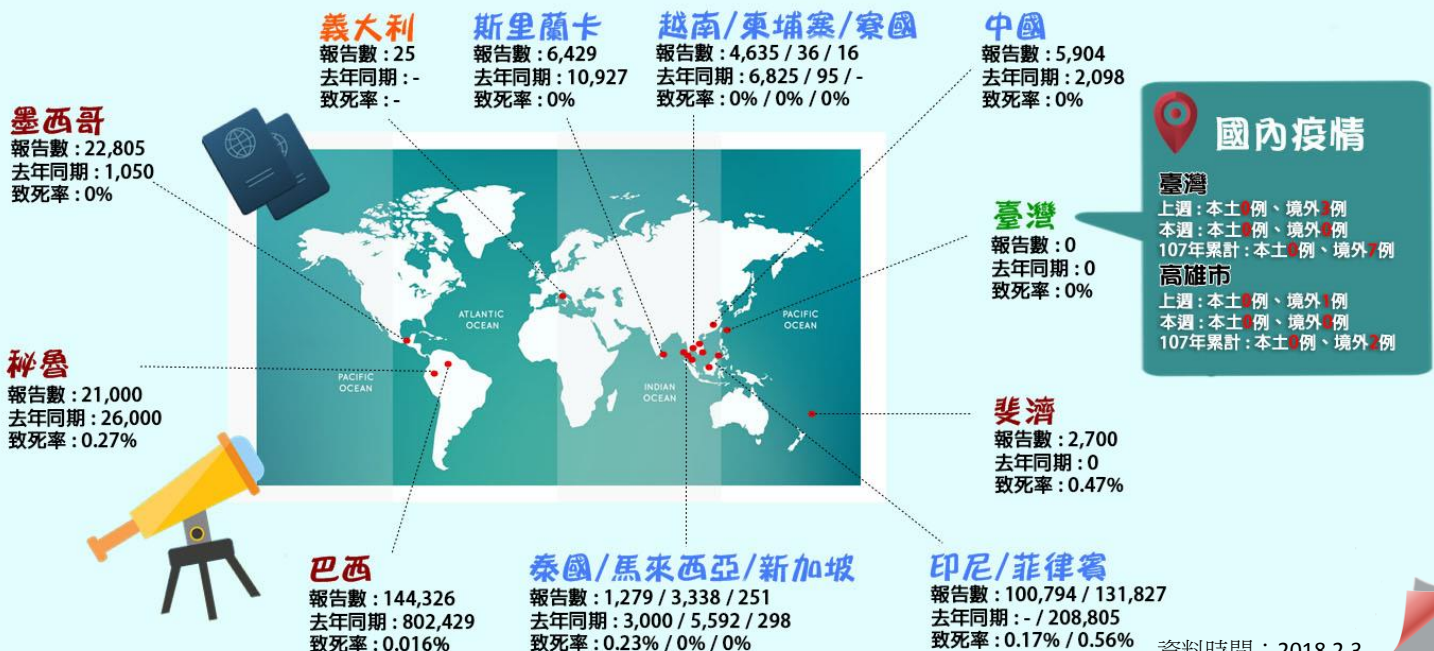
### 境外移入確診病例入境國家統計



## 國內外疫情

資料時間：2018.2.3

2018年登革熱疫情監測統計截至2月3日，台灣總計通報病例為128例，陽性病例計7例，0例為本土個案，7例為境外移入病例。國際疫情方面，亞洲部分國家疫情逐漸稍微降溫，各國如越南、菲律賓報告數比去年同期微幅下降；然各國仍有零星群聚爆發疫情，其中緬甸迄今累計病例數已逾2萬例、越南已逾16萬例，越南大部分病患來自河內及胡志明市，民眾如前往流行地區應做好防蚊措施，提高警覺。



資料時間：2018.2.3

## 春節重點防治場域陽性樣態分析

### ✓2017~2018冬季防治計畫重點場域巡查—市場

高雄市政府登革熱工作小組針對各大重點高風險場域，包含水溝、市場、觀光景點、夜市、寺廟、花店、公園、建築工地、學校、港口機場、資源回收場、醫療院所、髒亂空屋空地、菜園等，除了日常的孳生源巡檢之外，另規劃年度各時節的重要場域加強稽查；春節時期，民眾因辦年貨需求頻繁至年貨大街採買，且返鄉過年人潮南北往來，碩大人流量易使傳染病快速傳播。有鑑於此，高雄市政府在於春節重點場域—年貨大街及各大觀光景點加強執行病媒蚊密度調查及化學防治作業，徹底消滅病媒蚊，維護環境整潔及民眾健康。

#### 春節重點場域巡檢照片



花市



年貨大街—三鳳中街



陽性點：旗津老街海岸公園週邊之底盤



陽性點：愛河元宵燈節場地，廁所之馬桶水箱



### ✓ 2018春節重點防治場域巡檢專案統計分析

分析高雄市2018年春節巡檢專案查核結果，資料統計自2018年2月1日至2018年2月6日，重點市集總計查核6處，查獲陽性處1處，容器級數2級；查核重點觀光景點6處，各地查獲陽性處0~7處，容器級數0~3級，如下表所示。經高雄市政府各單位共同合作查核下，發現的陽性點仍以戶外積水容器居多，如馬桶水箱、各式底盤、花瓶盆栽、水管線路積水等。第一線防疫稽查人員發現陽性點後，立即施以投藥或熱煙噴藥等化學防治措施，徹底消滅病媒蚊，降低各市集和景點的病媒蚊密度，並予以列管複查，防止登革熱疫情之流行，維護市民之健康安全。

#### 2018春節巡檢專案結果 (資料時間2018/2/1~2018/2/6)

	地點	區域	容器級數	陽性點數
市集	三鳳中街	三民區	0	0
	鳳山區第一公有市場	鳳山區	0	0
	鳳山區第二公有市場	鳳山區	0	0
	鳳山區兵仔市場	鳳山區	0	0
	台糖國際花卉市場	鳳山區	0	0
	新樂街夜市(春節除夕~初三)	鹽埕區	2	1
景點	愛河元宵燈節	前金區、鹽埕區	2	7
	駁二藝術特區	鹽埕區	3	3
	旗津老街、海岸公園週邊	旗津區	1	1
	凹子底森林公園(2018春節城市花海)	左營區	3	7
	雙湖森林公園(2018春節城市花海)	三民區	0	0
	蓮池潭風景區週邊	左營區	3	5



# 病媒蚊密度調查

## 陽性容器指數



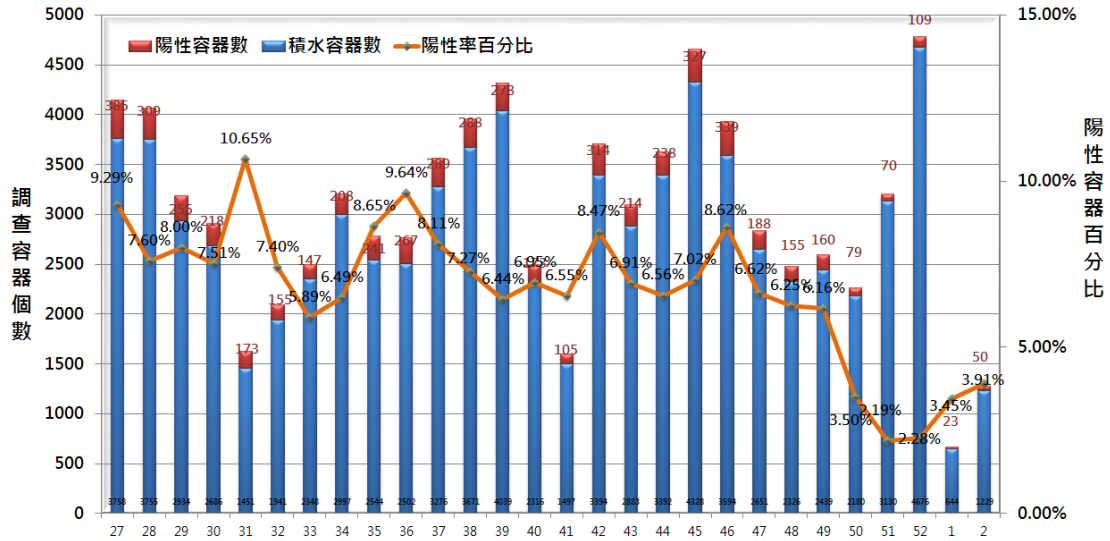
病媒調查是監控社區病媒蚊密度方法，高雄市定期進行社區例行性病媒蚊監測，以瞭解各行政區及各里別病媒蚊數量變動狀況，並針對陽性處立即因地制宜執行各項的防治工作。下圖為2018/1月(自2017年第29週-2018年第4週)高雄市陽性容器數及陽性容器樣態調查結果，2018/1月共查獲積水容器4,124處，其中有

151處已孳生病媒蚊幼蟲，以帆布、塑膠布(44.44%)、↓22.23%)、其他(24.62%)、↓10.16%)及輪胎(33.33%)、↓19.04%)。

民眾請定期巡視並清除居家戶內外及周遭環境的孳生源，徹底滅絕登革熱病媒蚊孳生，以維護大眾的健康安全，防止登革熱疫情之發生。

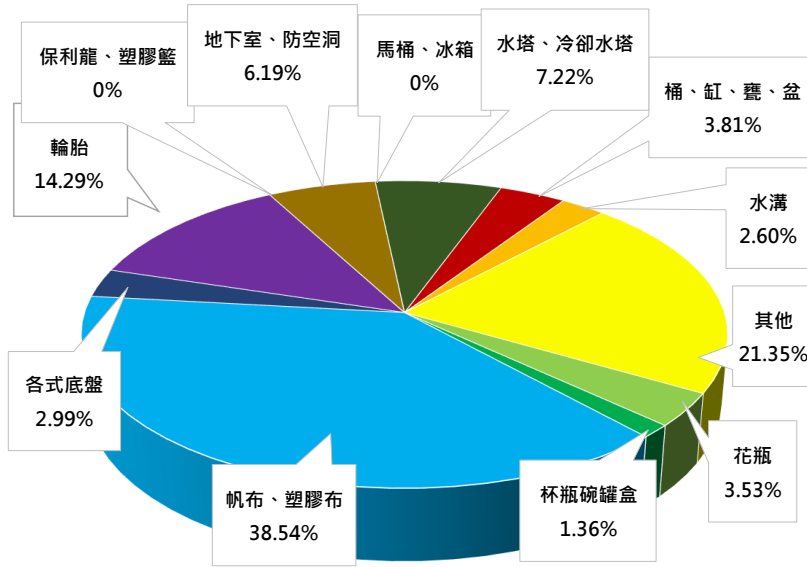
\*其他：金爐、地面積水、旗座、澆水器、鍋具、造景、塑膠袋、地面凹洞、桶蓋、管洞、椅子、樹洞、畚箕、紐澤西護欄、水錶箱、洗手台、洗衣機、水瓢。

高雄市2018年病媒蚊密度調查陽性容器趨勢圖 (2017/29-2018/4週)



### 陽性容器樣態(1月)

資料時間:2018年1月27日



### 知識補給站

#### 病例監測：

監測的主要目的是掌握疫情的趨勢及發展，以及早採行防治措施，並藉以評估防治措施的效果，了解登革熱/屈公病疫情於發生區域所造成的影響，監測的結果也可作為資源分配的參考依據。病例監測可分為主動監測與被動監測。國際港埠入境旅客體溫篩檢、民眾自覺性通報、確定病例接觸者採檢及學校傳染病監測等，均屬主動監測的方法；被動監測則以醫療院所監測通報為主。

-2017登革熱/屈公病防治工作指引-疾病管制署

