



高雄市登革熱研究中心

Center for Dengue Research Kaohsiung City

本期目錄

- 防疫新知 |
 - 高雄市決戰境外—外籍/派勞工
出入境健康關懷計畫
- 登革熱疫情 |
 - 本市疫情
 - 國內外疫情
- 專題報告 |
 - 高雄市決戰境外—外籍/派勞工
國別暨轉介採檢分析
- 病媒蚊密度調查 |
 - 陽性容器指數



防疫新知 登革熱疫情 專題報告 病媒蚊密度調查

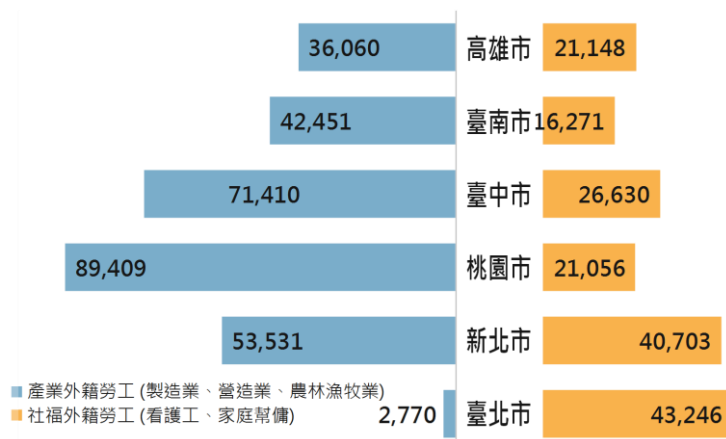
防疫新知

高雄市決戰境外—外籍/派勞工出入境健康關懷計畫

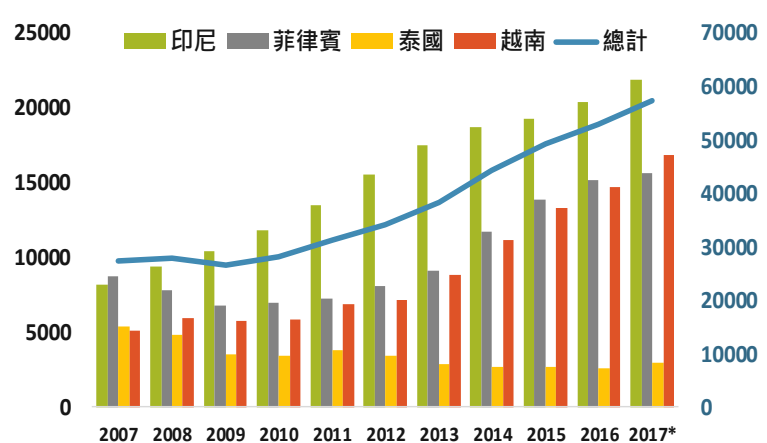
■ 高雄市外籍勞工現況

依勞動部勞動統計數據顯示，自1989年開放外籍勞工以來，至2017年11月底，全臺計有67萬4,651位外籍勞工，已超過原住民(55萬9,036人)及新住民(52萬9,685人)，相較2007年人數，十年來已成長1.89倍。六都的外籍勞工合計占全體69%之多，國籍以東南亞國家為主，其中，高雄市外籍勞工人數計57,208(含產業外籍勞工及社福外籍勞工)，人數連年增加且自2007年以來已成長2.09倍。

六都外籍勞工人數統計 (含產業及社福勞工)



近十年高雄市外籍勞工人數統計 (含國籍)



高雄市外籍勞工的國籍以印尼為大宗(38%)，其次為越南(30%)、菲律賓(27%)及泰國(5%)。為關懷外籍勞工及各大企業外派至疫區工作返台的勞工(含本籍/外籍)之健康安全，並防堵登革熱經由感染者帶進社區造成疫情之傳播，高雄市將企業外派之勞工(含本籍/外籍)納入關懷計畫，加強防堵蚊媒傳染病於境外。

■ 外籍/派勞工邊境防疫公告依據

本市衛生局於2017年7月19日依據傳染病防治法第37條第1項第6款規定：「地方主管機關於傳染病發生或有發生之虞時，.....，採行下列措施：六、其他經各級政府機關公告之防疫措施。各機關(構)、團體、事業及人員對於前項措施，不得拒絕、規避或妨礙。」頒布本市「邊境防疫-從疫區來(返)台外籍新生/勞工主動通報」相關防疫措施。



■ 外籍/派勞工邊境防疫措施

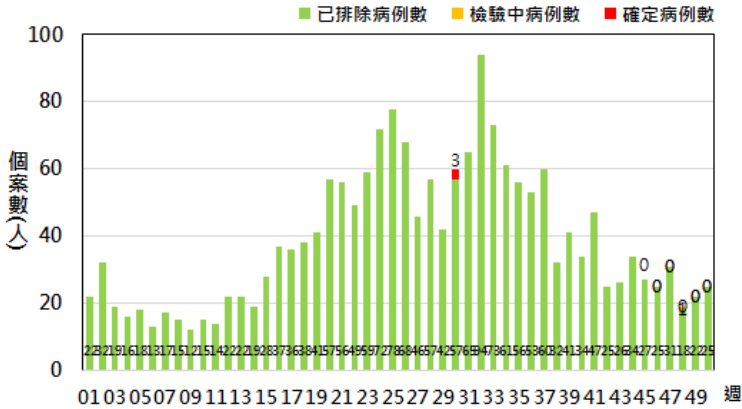
上述公告中特針對本市轄內員工人數超過300人以上之事業單位，應將其所屬事業機構外籍員工(經公司外派至疫區工作返台的勞工或自疫區返台工作的外籍勞工)予以造冊，並於人員入境日或返回職場5日內，將清冊檢送衛生主管機關備查，並副知勞工主管機關。衛生主管機關將依提供之列管清冊進行訪談及衛教等相關檢疫防疫措施。



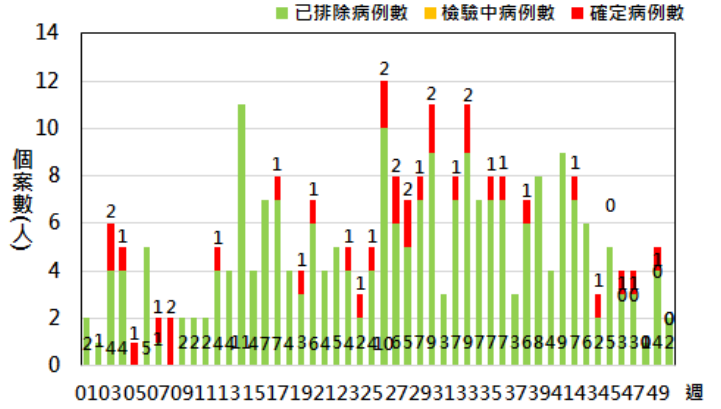
本市疫情

2017年登革熱疫情監測統計截至12月16日(第50週)，高雄市總計通報病例為2,206例，陽性病例計37例，3例為本土病例、34例為境外移入病例，感染地分別為越南12例、馬來西亞5例、菲律賓4例、泰國3例、緬甸2例、印尼2例、新加坡、孟加拉、馬紹爾群島、斯里蘭卡、柬埔寨及印度各1例。

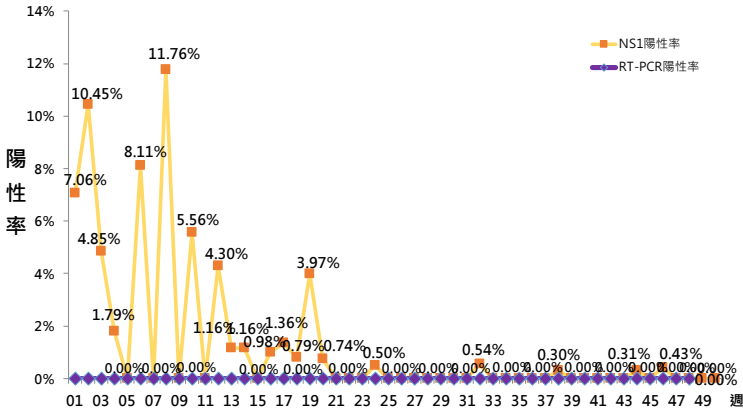
本土病例



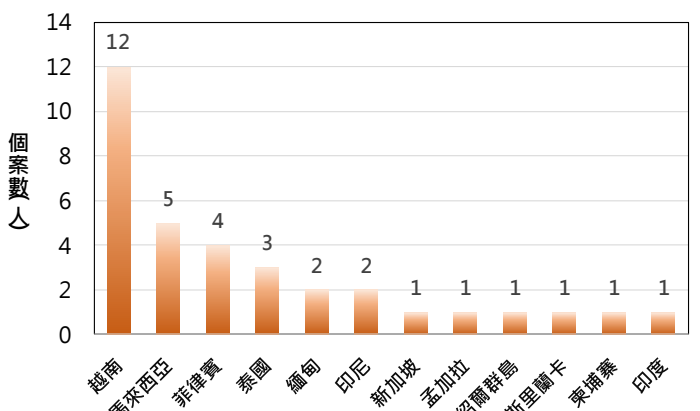
境外移入病例



蚊體病毒監測(NS1/RT-PCR)趨勢圖



境外移入確診病例入境國家統計



資料時間：2017.12.16

國內外疫情

2017年登革熱疫情監測統計截至12月16日，台灣總計通報病例為3,460例，陽性病例計331例，10例為本土病例、321例為境外移入病例。國際疫情方面，亞洲部分國家疫情持續升溫，越南、緬甸、斯里蘭卡及中國報告數持續增加，皆高於去年同期，其中緬甸迄今累計病例數已逾2萬例、越南已逾16萬例，越南大部分病患來自河內及胡志明市，民眾如前往流行地區應做好防蚊措施，提高警覺。

墨西哥

報告數：22,805
去年同期：1,050
致死率：0.0%

秘魯

報告數：21,000
去年同期：26,000
致死率：0.27%

義大利

報告數：25
去年同期：-
致死率：-

斯里蘭卡

報告數：174,009
去年同期：47,473
致死率：0.0%

越南/柬埔寨/寮國

報告數：166,994 / 2,979 / 10,302
去年同期：110,845 / 10,587 / 4,658
致死率：0.02% / 0.0% / 0.14%

中國

報告數：5,000
去年同期：1,428
致死率：0.0%

臺灣

報告數：10
去年同期：316
致死率：0.0%

斐濟

報告數：2,700
去年同期：-
致死率：0.047%

巴西

報告數：144,326
去年同期：802,429
致死率：0.016%

泰國/馬來西亞/新加坡

報告數：47,847 / 78,062 / 2,544
去年同期：60,000 / 93,080 / 12,725
致死率：0.12% / 0.21% / 0.0%

印尼/菲律賓

報告數：100,794 / 97,287
去年同期：- / 167,103
致死率：0.17% / 0.54%

國內疫情

臺灣
上週：本土0例、境外7例
本週：本土0例、境外4例
106年累計：本土10例、境外321例

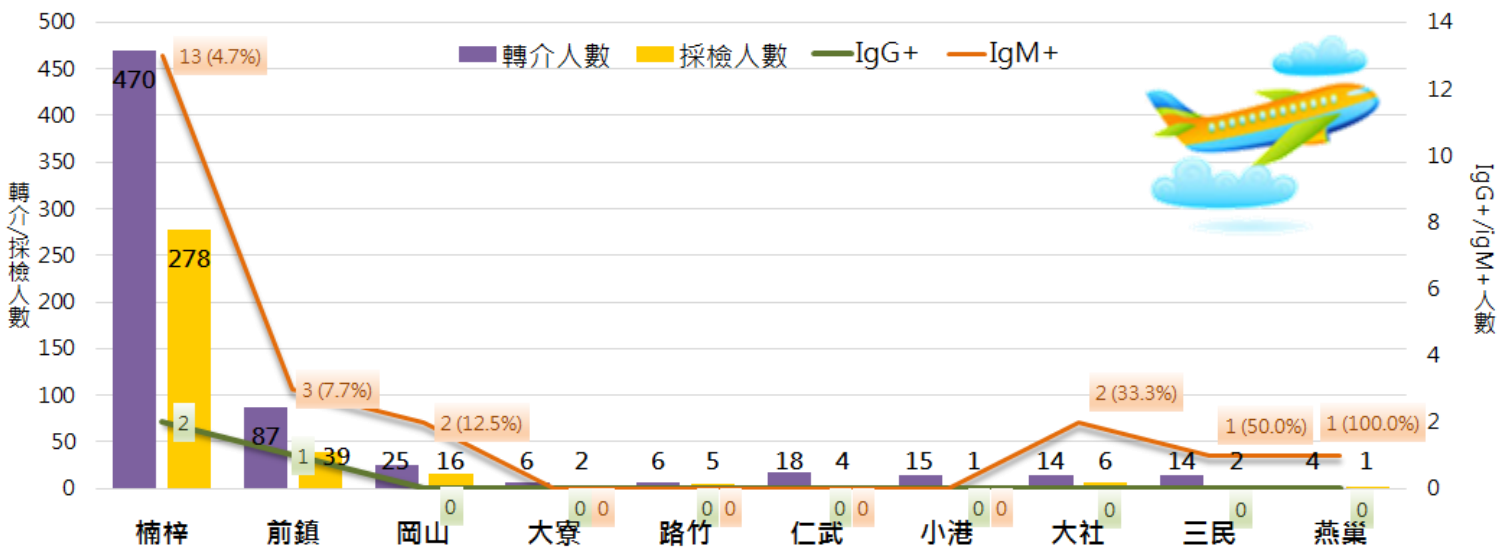
高雄市
上週：本土0例、境外1例
本週：本土0例、境外0例
106年累計：本土3例、境外34例

資料時間：2017.12.16

高雄市決戰境外—外籍/派勞工國別暨轉介採檢分析

✓外籍/派勞工公司轉介採檢結果分析國別人數統計

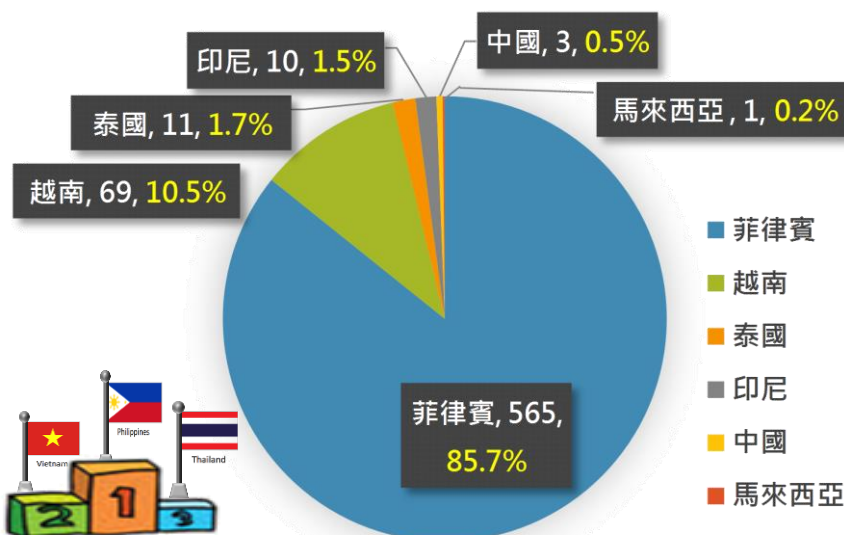
高雄市外籍/派勞工關懷計畫自今(2017)年7月1日推行至今，截至12月4日，共計33間企業參與，總計轉介831人，同意採檢人數為659人，達轉介人數七成九以上。分析上述7月1日至12月4日外籍/派勞工檢驗情況，若以各行政區檢驗人數來看，以楠梓區檢驗人數為最多，計278人，前鎮區檢驗人數為第二，計有39人，岡山區檢驗人數為第三，計有16人；若以IgM+檢驗結果看，以燕巢區陽性比例為最高，佔採檢人數(1)之100%，其次則為三民區50.0%及大社區33.3%。各區檢驗IgG+陽性人數為0至2人不等，佔各區採檢人數0.0%~2.6%。整體而言，IgG+及IgM+雙呈陽性共1位，確診個案0人。詳如下圖。



✓外籍/派勞工國籍別人數統計

分析自今年7月1日至12月4日入境高雄市之外籍/派勞工且同意採檢計659人中，國籍以菲律賓、越南、泰國及印尼為最大宗，占整體99.4%之多。菲律賓籍人數最多，計有565人(85.7%)，其次為越南，計69人(10.5%)，泰國居第三，計有11人(1.7%)，接續為印尼計10人(1.5%)。另有中國籍3人及馬來西亞籍1人。

入境外籍/派勞工之國籍別



本計畫截至12月4日止，外籍/外派勞工未檢驗出確診個案，然藉由此項措施更可擴大衛生教育之宣導，觸及各大企業機構，提升內部員工(無論本國籍或外國籍)對於蚊媒傳染病之警覺，強化個人對於登革熱之相關知能，瞭解自登革熱疫區入境國內應進行個人防護措施，整體而言方能於邊境即增強防堵登革熱病毒進入社區，降低登革熱傳播之風險，維護社會大眾之健康安全。

病媒蚊密度調查

陽性容器指數

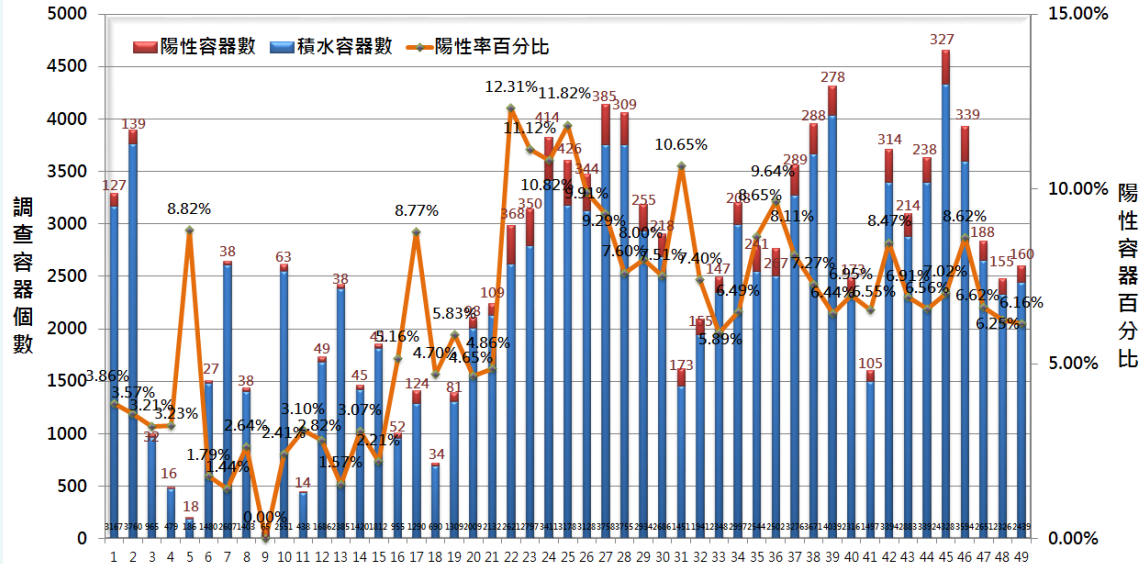


病媒調查是監控社區病媒蚊密度方法，高雄市定期進行社區例行性病媒蚊監測，以瞭解各行政區及各里別病媒蚊數量變動狀況，並針對陽性處立即因地制宜執行各項的防治工作。下圖為106年1月至12月(1-49週)高雄市陽性容器數及陽性容器樣態調查結果，共查獲積水容器129,136(↑2,876)處，其中有8,717(↑171)處已孳生病媒蚊幼蟲，以馬桶及冰箱之陽性率為最高(19.83%，↑0.30%)，其次為帆布及塑膠布(19.40%，↓0.04%)。

民眾請定期巡視並清除居家戶內外及周遭環境的孳生源，徹底滅絕登革熱病媒蚊孳生，以維護大眾的健康安全，防止登革熱疫情之發生。

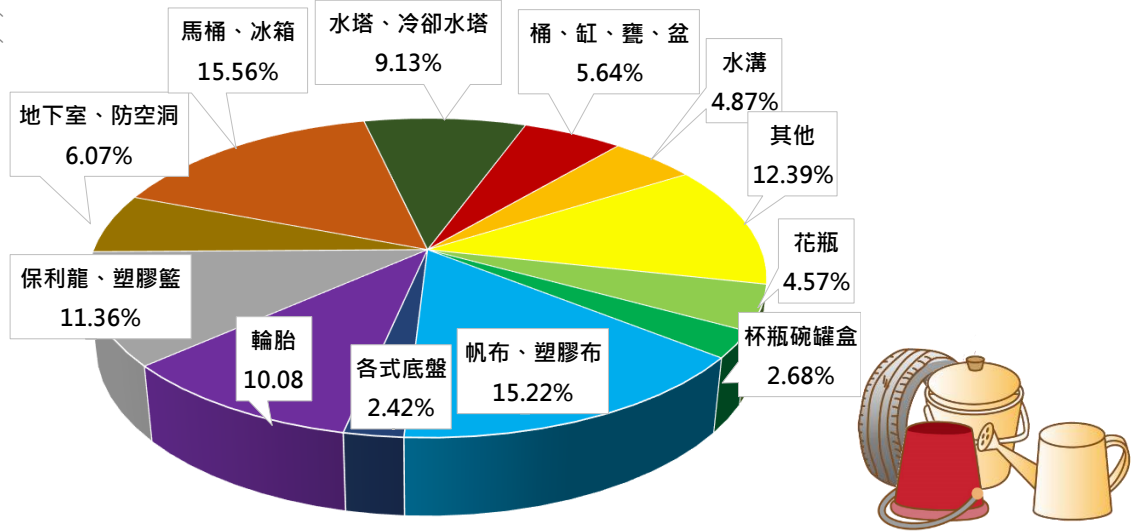
*其他：金爐、地面積水、旗座、澆花器、鍋具、造景、塑膠袋、地面凹洞、桶蓋、管洞、椅子、樹洞、畚箕、紐澤西護欄、水錶箱、洗手台、洗衣機、水瓢。

高雄市106年病媒蚊密度調查陽性容器趨勢圖(1-49週)



陽性容器樣態(1月-12月)

資料時間:106年12月9日



知識補給站

疫區：

「疫區」之名詞解釋依據傳染病防治法第8條「傳染病流行疫情、疫區之認定、發布及解除，由中央主管機關為之；第二類、第三類傳染病，得由地方主管機關為之，並應同時報請中央主管機關備查。中央主管機關應適時發布國際流行疫情或相關警示。」其中，疫區的定義於傳染病防治法施行細則第5條說明「疫區，指有傳染病流行或有疫情通報，經中央或地方主管機關依本法第八條第一項規定發布之國際疫區或國內疫區。」

-全國法規資料庫-傳染病防治法(2015)、傳染病防治法施行細則(2016)

