



高雄市登革熱研究中心

Center for Dengue Research Kaohsiung City

## 本期目錄

- 防疫新知 |
  - 高雄市決戰境外—外籍學生健康關懷計畫
- 登革熱疫情 |
  - 本市疫情
  - 國內外疫情
- 專題報告 |
  - 高雄市決戰境外—外籍學生國籍別暨轉介採檢分析
- 病媒蚊密度調查 |
  - 陽性容器指數



防疫新知 登革熱疫情 專題報告 病媒蚊密度調查

## 防疫新知

### 高雄市決戰境外—外籍學生健康關懷計畫

#### ■ 高雄市外籍學生現況

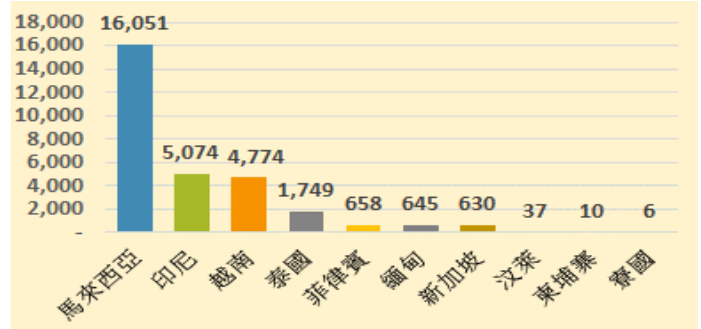
根據教育部數據顯示，105年全臺大專院校外籍學生人數計11萬6,416人，占全臺大專院校學生總數8.9%之多，人數連年增加且自96年以來已攀升2.8倍之多。隨著國際學術交流活動日漸頻繁，外籍學生來臺日益增多，東南亞國家(又稱東協十國)籍學生數亦是逐年上升，105年東協十國學生數合計2萬9,634人，占整體25.5%，其中以來自馬來西亞佔最多(54.2%)，其次為印尼(17.1%)及越南(16.1%)。為關懷外籍學生來臺之健康，並嚴防登革熱經由外籍學生感染者帶進社區造成流行之風險，爰高雄市於邊境管制的部份，將外籍學生納入關懷計畫(如下說明)，加強防堵蚊媒傳染病於境外，確保校園及社區之健康安全。

近年東協十國及南亞六國之境外學生人數



註解：東協十國包含印尼、馬來西亞、菲律賓、泰國、新加坡、汶萊、柬埔寨、寮國、緬甸及越南。  
南亞六國包含印度、巴基斯坦、孟加拉、斯里蘭卡、尼泊爾及不丹。

105年全臺大專院校境外學生前10大來源國家



#### ■ 外籍學生邊境防疫公告依據

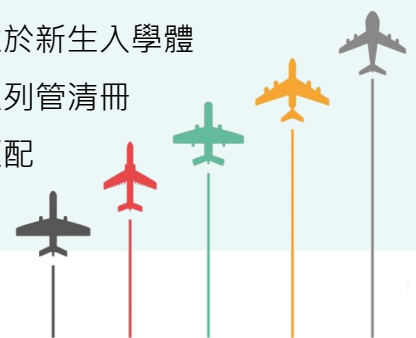
本市衛生局於106年7月19日依據傳染病防治法第37條第1項第6款規定：

「地方主管機關於傳染病發生或有發生之虞時，應視實際需要，會同有關機關(構)，採行下列措施：六、其他經各級政府機關公告之防疫措施。各機關(構)、團體、事業及人員對於前項措施，不得拒絕、規避或妨礙。」頒布本市「邊境防疫-來自疫區外籍新生/勞工主動通報」相關防疫措施。



#### ■ 外籍學生邊境防疫措施

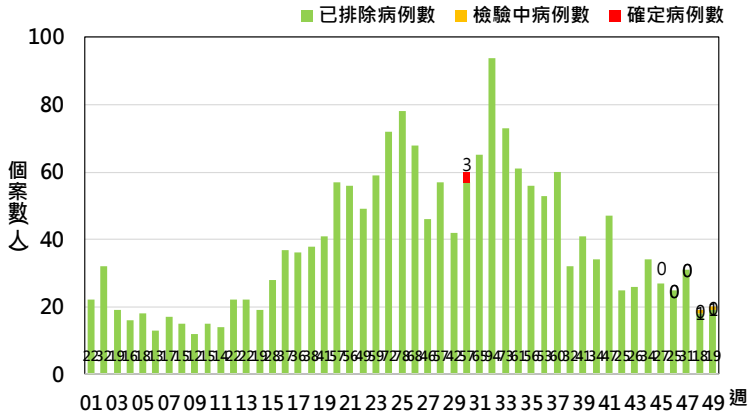
上述公告中特針對本市轄內有外籍學生(含留學生及交換學生)等外籍新生之公、私立大專院校，應配合將校內首次自疫區來台之外籍學生等外籍相關人員予以造冊，並於新生入學體檢前一週內，將清冊檢送衛生主管機關備查，衛生主管機關將依提供之列管清冊進行訪談及衛教等相關檢疫防疫措施。透過本市各大專院校與政府相互配合，將登革熱病毒阻絕於境外，使校園進而社區皆能遠離感染之威脅。



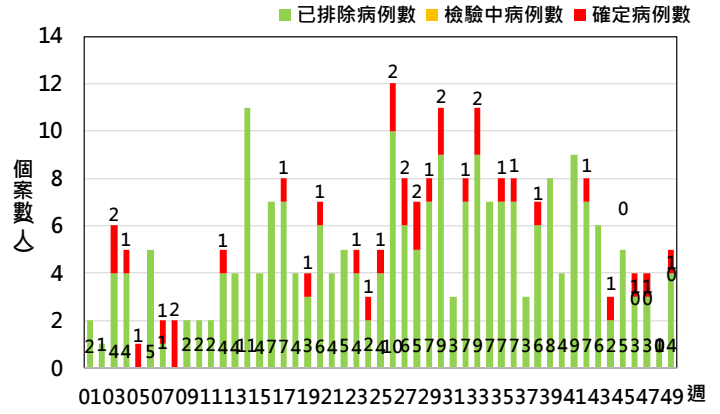


2017年登革熱疫情監測統計截至12月9日(第49週)，高雄市總計通報病例為2,183例，陽性病例計36例，3例為本土病例、34例為境外移入病例，感染地分別為越南12例、馬來西亞5例、菲律賓4例、泰國3例、緬甸2例、印尼2例、新加坡、孟加拉、馬紹爾群島、斯里蘭卡、柬埔寨及印度各1例。

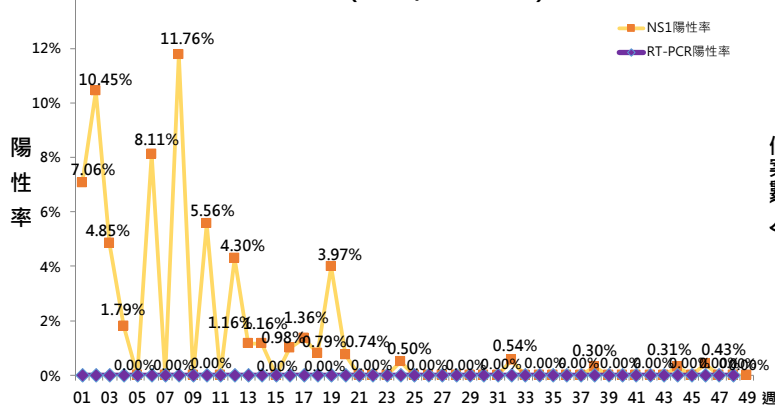
### 本土病例



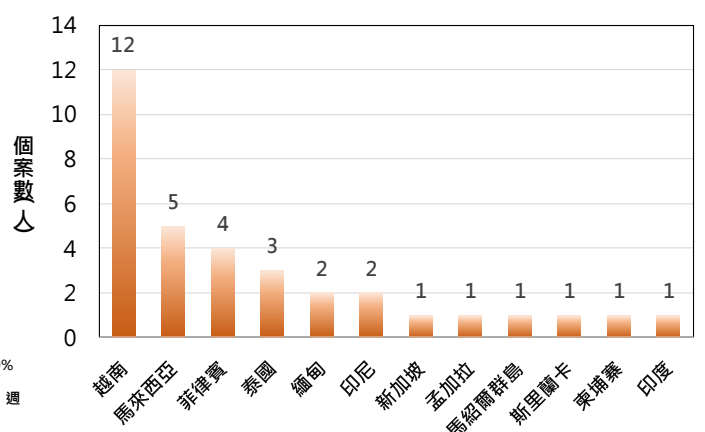
### 境外移入病例



### 蚊體病毒監測(NS1/RT-PCR)趨勢圖



### 境外移入確診病例入境國家統計



資料時間：2017.12.9

## 國內外疫情

2017年登革熱疫情監測統計截至12月9日，台灣總計通報病例為3,424例，陽性病例計326例，10例為本土病例、316例為境外移入病例。國際疫情方面，亞洲部分國家疫情持續升溫，越南、緬甸、斯里蘭卡及中國報告數持續增加，皆高於去年同期，其中緬甸迄今累計病例數已逾2萬例、越南已逾16萬例，越南大部分病患來自河內及胡志明市，民眾如前往流行地區應做好防蚊措施，提高警覺。

### 墨西哥

報告數：22,805  
去年同期：1,050  
致死率：0.0%

### 秘魯

報告數：21,000  
去年同期：26,000  
致死率：0.27%

### 義大利

報告數：25  
去年同期：-  
致死率：-

### 斯里蘭卡

報告數：174,009  
去年同期：47,473  
致死率：0.0%

### 越南/柬埔寨/寮國

報告數：166,994 / 2,979 / 10,302  
去年同期：110,845 / 10,587 / 4,658  
致死率：0.02% / 0.0% / 0.14%

### 中國

報告數：5,000  
去年同期：1,428  
致死率：0.0%

### 臺灣

報告數：10  
去年同期：316  
致死率：0.0%

### 斐濟

報告數：2,700  
去年同期：-  
致死率：0.047%

### 巴西

報告數：144,326  
去年同期：802,429  
致死率：0.016%

### 泰國/馬來西亞/新加坡

報告數：47,847 / 78,062 / 2,544  
去年同期：60,000 / 93,080 / 12,725  
致死率：0.12% / 0.21% / 0.0%

### 印尼/菲律賓

報告數：100,794 / 97,287  
去年同期：- / 167,103  
致死率：0.17% / 0.54%

## 國內疫情

### 臺灣

上週：本土0例、境外6例  
本週：本土0例、境外7例  
106年累計：本土10例、境外316例

### 高雄市

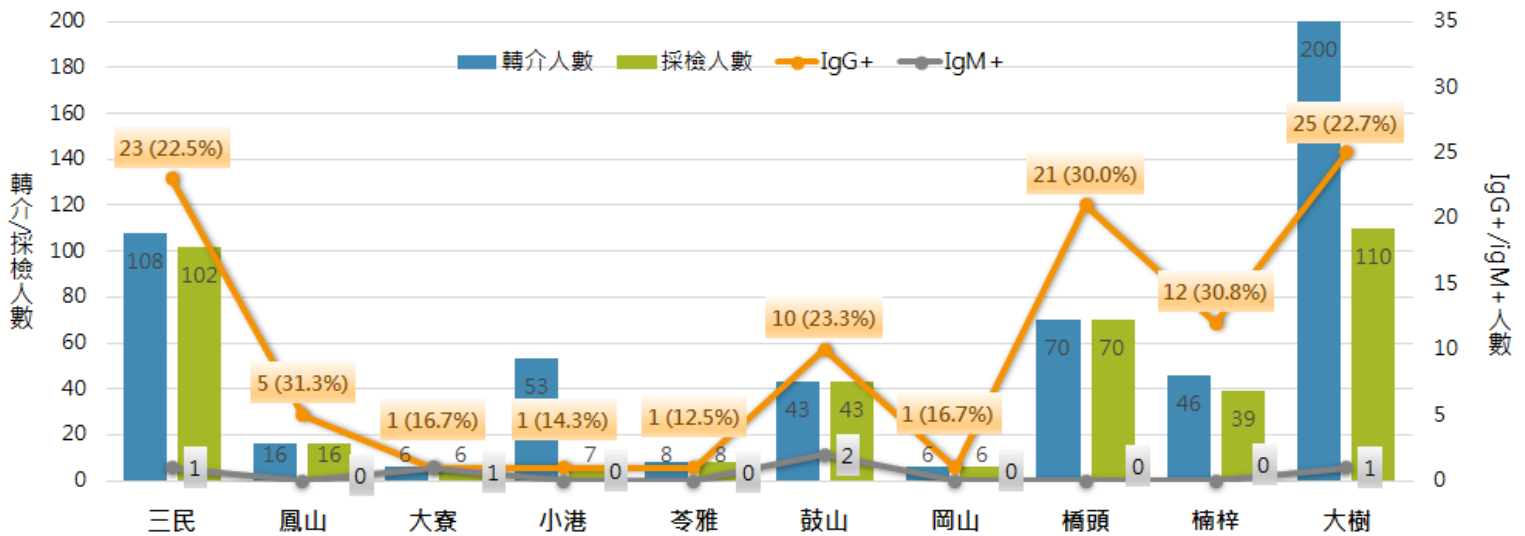
上週：本土0例、境外0例  
本週：本土0例、境外1例  
106年累計：本土3例、境外34例

資料時間：2017.12.9

## 高雄市決戰境外分析—外籍學生國別暨轉介採檢分析

### ✓外籍學生學校轉介採檢結果分析國別人數統計

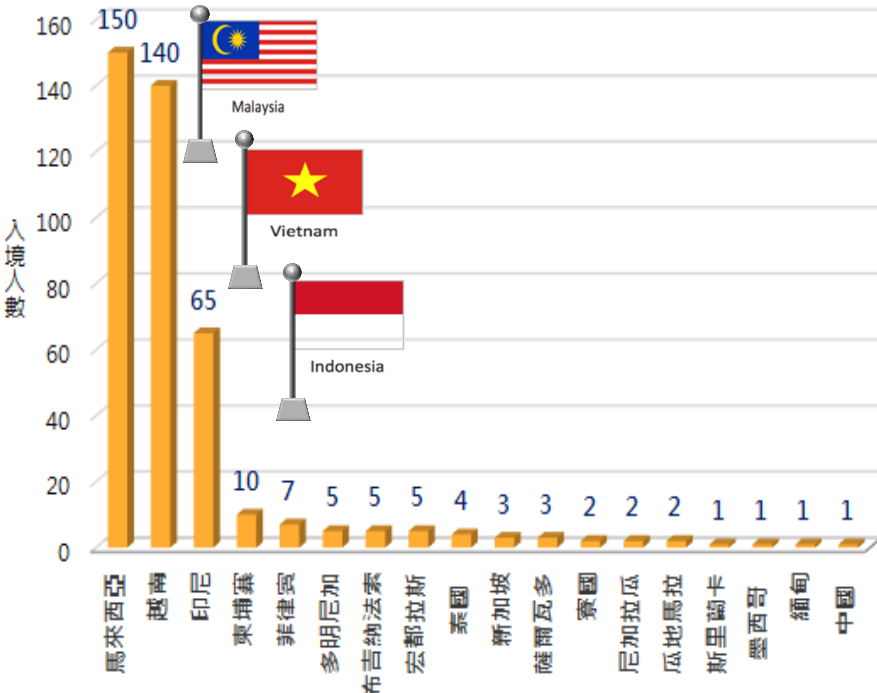
高雄市外籍學生關懷計畫自今(106)年7月1日推行至今，截至12月4日，共計15間大專院校參與，總計轉介556人，同意採檢人數為407人，達轉介人數七成三以上。分析上述7月1日至12月4日外籍學生檢驗情況，若以各行政區檢驗人數來看，以大樹區檢驗人數為最多，計110人，三民區檢驗人數為第二，計有102人，橋頭區檢驗人數為第三，計有70人；若以IgG+檢驗結果看，以鳳山區陽性比例為最高，佔採檢人數之31.3%，其次則為楠梓區30.8%，第三則為橋頭區30.0%。各區檢驗IgM+陽性人數為1至2人不等，佔各區採檢人數0.0%~16.7%。整體IgG+及IgM+雙呈陽性共7位，確診個案0人。詳如下圖。



### ✓外籍學生國籍別人數統計

分析自今年7月1日至12月4日入境高雄市之外籍學生且同意採檢計407人中，學生國籍以馬來西亞、越南及印尼為最大宗，占整體87.2%之多。馬來西亞籍人數最多，計有150人(36.9%)，其次為越南，計有140人(34.4%)，印尼居第三，計有65人(16.0%)。另有柬埔寨10人、菲律賓7人、多明尼加5人、布吉納

入境外籍學生之國籍別



法索5人、宏都拉斯5人、泰國4人、新加坡3人、薩爾瓦多3人、寮國2人、尼加拉多2人、瓜地馬拉2人、斯里蘭卡、墨西哥、緬甸及中國各1人。本計畫截至12月4日止未檢驗出確診個案，然籍由此項措施更可擴大校園衛生教育之宣導，提升師生對於蚊媒傳染病之警覺，共同維護周遭環境清潔，避免蚊蟲孳生；同時，加強外籍學生對於登革熱之相關知能，瞭解自登革熱疫區入境國內應進行個人防護措施，整體而言方能增強阻絕登革熱病毒進入社區及傳播之風險，維護大眾健康安全。



# 病媒蚊密度調查

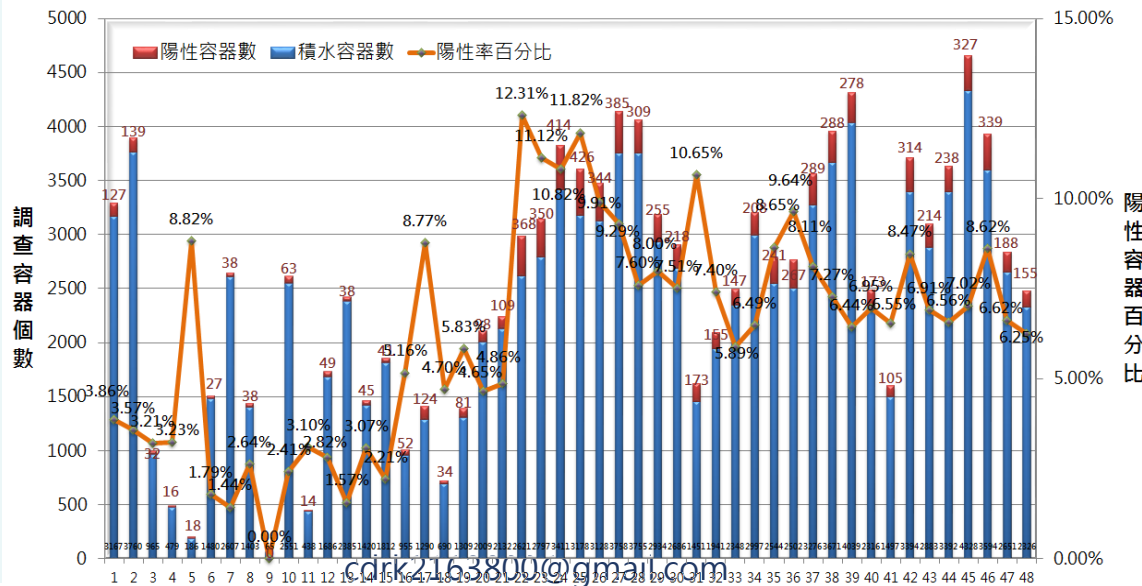
## 陽性容器指數



病媒調查是監控社區病媒蚊密度方法，高雄市定期進行社區例行性病媒蚊監測，以瞭解各行政區及各里別病媒蚊數量變動狀況，並針對陽性處立即因地制宜執行各項的防治工作。下圖為106年1月至12月(1-48週)高雄市陽性容器數及陽性容器樣態調查結果，共查獲積水容器126,260(↑2,481)處，其中有8,546(↑155)處已孳生病媒蚊幼蟲，以馬桶及冰箱之陽性率為最高(19.530%，↓0.71%)，其次為帆布及塑膠布(19.44%，↓0.03%)。

民眾請定期巡視並清除居家戶內外及周遭環境的孳生源，徹底滅絕登革熱病媒蚊孳生，以維護大眾的健康安全，防止登革熱疫情之發生。

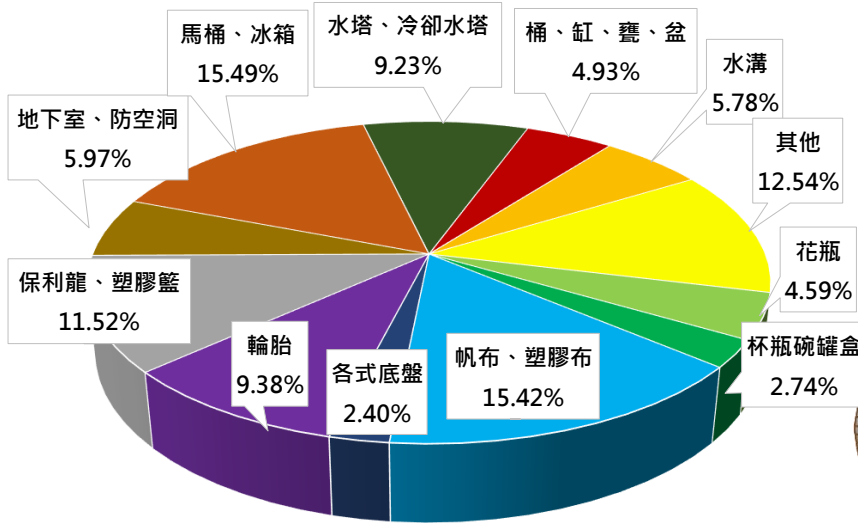
高雄市106年病媒蚊密度調查陽性容器趨勢圖(1-48週)



\*其他：金爐、地面積水、旗座、澆花器、鍋具、造景、塑膠袋、地面凹洞、桶蓋、管洞、椅子、樹洞、畚箕、紐澤西護欄、水錶箱、洗手台、洗衣機、水瓢。

### 陽性容器樣態(1月-12月)

資料時間:106年12月2日



### 知識補給站

#### 旅遊醫學門診：

隨著國人的國內、外旅遊風氣日漸盛行，外出旅遊因氣候(溫)、飲食、生活起居等不同，旅遊者對新環境的致病微生物易缺乏免疫力，發生腹瀉或是感染當地嚴重的傳染病。「旅遊醫學門診」可以依據旅遊目的地疾病流行現況及旅客的身體健康狀況，分析旅遊健康風險，提供民眾個別化的諮詢管道及防疫措施建議、以及給予應備的藥物及疫苗接種，方可降低出遊期間遭受疫病入侵之風險，維護身體健康及旅遊品質。(各地旅遊醫學門診請逕上疾管署網頁查詢)

-衛福部疾管署臺大醫院旅遊醫學教育訓練中心

