



高雄市登革熱研究中心

Center for Dengue Research Kaohsiung City

## 本期目錄

- 防疫新知 |
  - 高雄市決戰境外—勞漁工邊境檢疫防治計畫
- 登革熱疫情 |
  - 本市疫情
  - 國內外疫情
- 專題報告 |
  - 高雄市決戰境外—勞漁工境外移入NS1陽性個案分析
- 病媒蚊密度調查 |
  - 陽性容器指數



防疫新知 登革熱疫情 專題報告 病媒蚊密度調查

## 防疫新知

### 高雄市決戰境外—勞漁工邊境檢疫防治計畫

#### ■ 高雄市登革熱境外移入

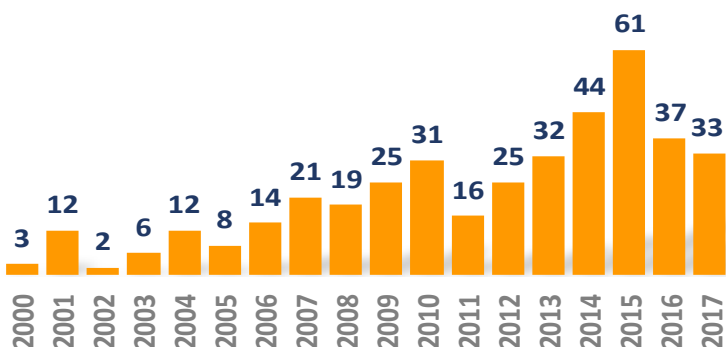
臺灣截止目前仍未有長年本土性的登革熱病例，每年疫情發生皆由登革病毒透過境外移入至社區，導致本土登革熱病例的爆發及流行。高雄市富有發達的海陸空運輸系統，國與國之間的往來頻繁，使得疫病流行的風險相對其他縣市高出許多。近十年來，高雄市的境外移入個案數逐年攀升；其中，2014-2017年境外移入個案數總計175人，分析個案身份別發現，外籍(派)勞工數佔全數達15%(27人)，外籍船員及漁工亦佔全數3%(6人)，兩者佔總數近兩成，且多來自於登革熱盛行的國家，如越南、印尼、泰國及菲律賓等，顯見境外防疫，避免於將登革熱病毒帶進國土地境內之必要性。



#### ■ 勞漁工之衛生管理困境與突破

現實狀況中，依據2016年前的「漁船船主國外僱用外籍船員作業應行遵守及注意事項」相關規範，外籍船員幾乎無需於本地醫療院所進行健康檢查；外籍漁工入境後受仲介公司集中管理之住所時常衛生條件不佳，且部分仲介公司常以未經主管機關核備之民宅做為其住所，造成衛生防疫工作執行上之漏洞。有鑑於此，高雄市政府登革熱防疫團隊積極向中央建議修改規範內容，行政院農業委員會於2016年8月及10月修改「漁船船主國外僱用外籍船員作業應行遵守及注意事項」第七點內容，漁船船主應於所僱用之外籍船員入境後三個工作日內安排其至區域、公立或教學醫院接受健康檢查。漁船船主應於取得前項健康檢查書面報告之次日起七日內，將該書面報告送遠洋漁業產業團體或漁會，轉送直轄市、縣(市)政府備查。

2000-2017年高雄市境外移入確診個案數



檢疫轉介站-設於小港機場



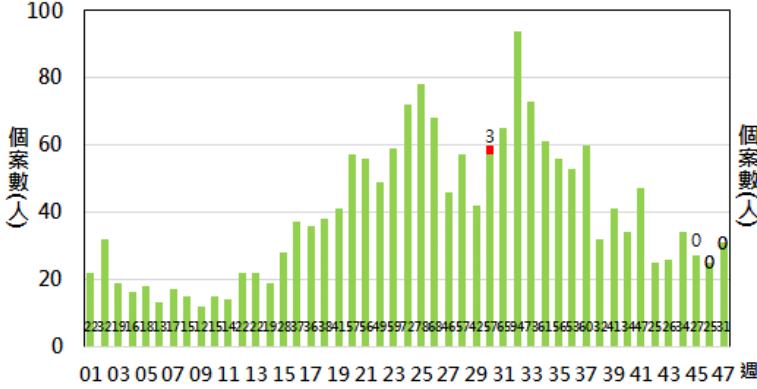
#### ■ 勞漁工邊境檢疫防治計畫

為達早期偵測境外移入登革熱個案，並維護入境勞漁工健康之醫療權，高雄市政府訂定「勞漁工檢疫防治計畫」，入境之勞漁工由高雄小港機場發燒篩檢站執行第一層把關，經篩檢發現NS1快篩陽性個案，隨即透過檢疫轉介站轉至指定醫院進行隔離，或由仲介業者將勞漁工於入境3日內送往指定醫院進行登革熱檢驗；發現NS1快篩陽性個案，立即執行通報及隔離治療等相關措施，以降低登革病毒境外移入至社區之機會。

2017年登革熱疫情監測統計截至11月25日(第47週)，高雄市總計通報病例為2,137例，陽性病例計36例，3例為本土病例、33例為境外移入病例，感染地分別為越南11例、馬來西亞5例、菲律賓4例、泰國3例、緬甸2例、印尼2例、新加坡、孟加拉、馬紹爾群島、斯里蘭卡、柬埔寨及印度各1例。

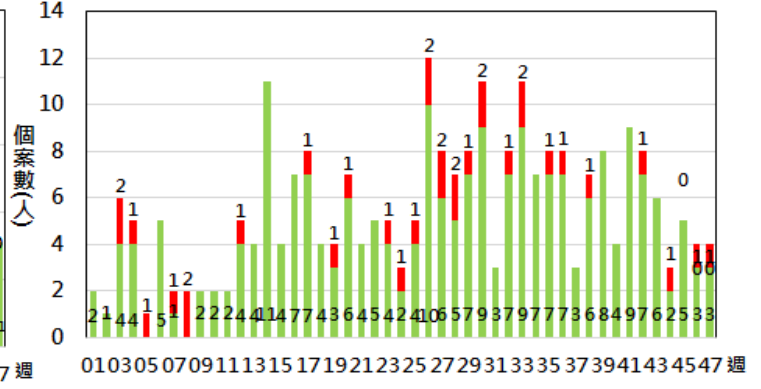
### 本土病例

■ 已排除病例數 ■ 檢驗中病例數 ■ 確定病例數

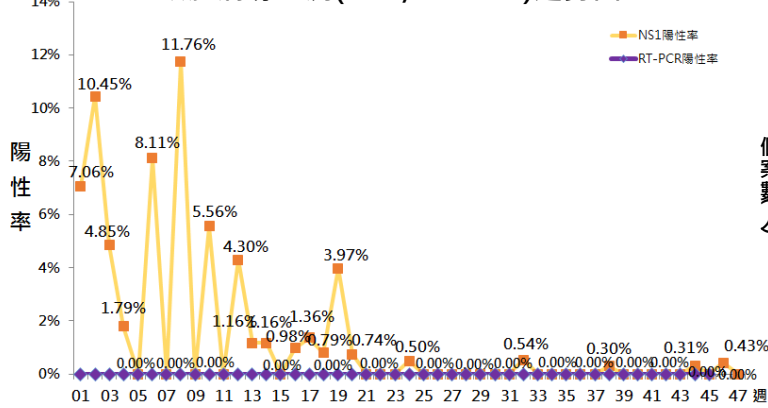


### 境外移入病例

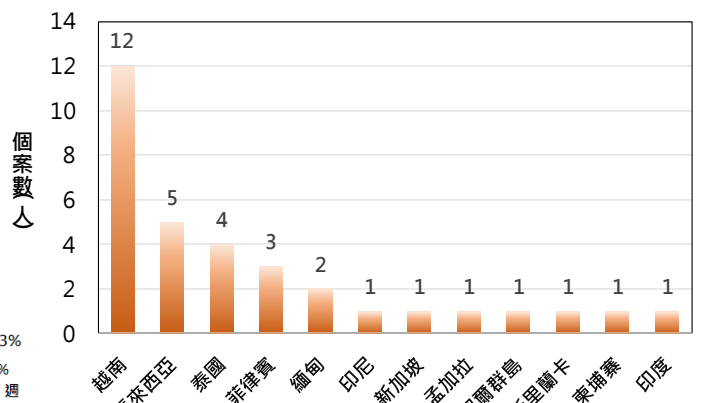
■ 已排除病例數 ■ 檢驗中病例數 ■ 確定病例數



### 蚊體病毒監測(NS1/RT-PCR)趨勢圖



### 境外移入確診病例入境國家統計



## 國內外疫情

2017年登革熱疫情監測統計截至11月25日，台灣總計通報病例為3,342例，陽性病例計314例，10例為本土病例、304例為境外移入病例。國際疫情方面，東南亞國家疫情持續升溫，越南、泰國、馬來西亞、斯里蘭卡及寮國報告數持續增加，皆高於去年同期，其中馬來西亞迄今累計病例數已逾7萬例、越南已逾16萬例，越南大部分病患來自河內及胡志明市，民眾如前往流行地區應做好防蚊措施，提高警覺。

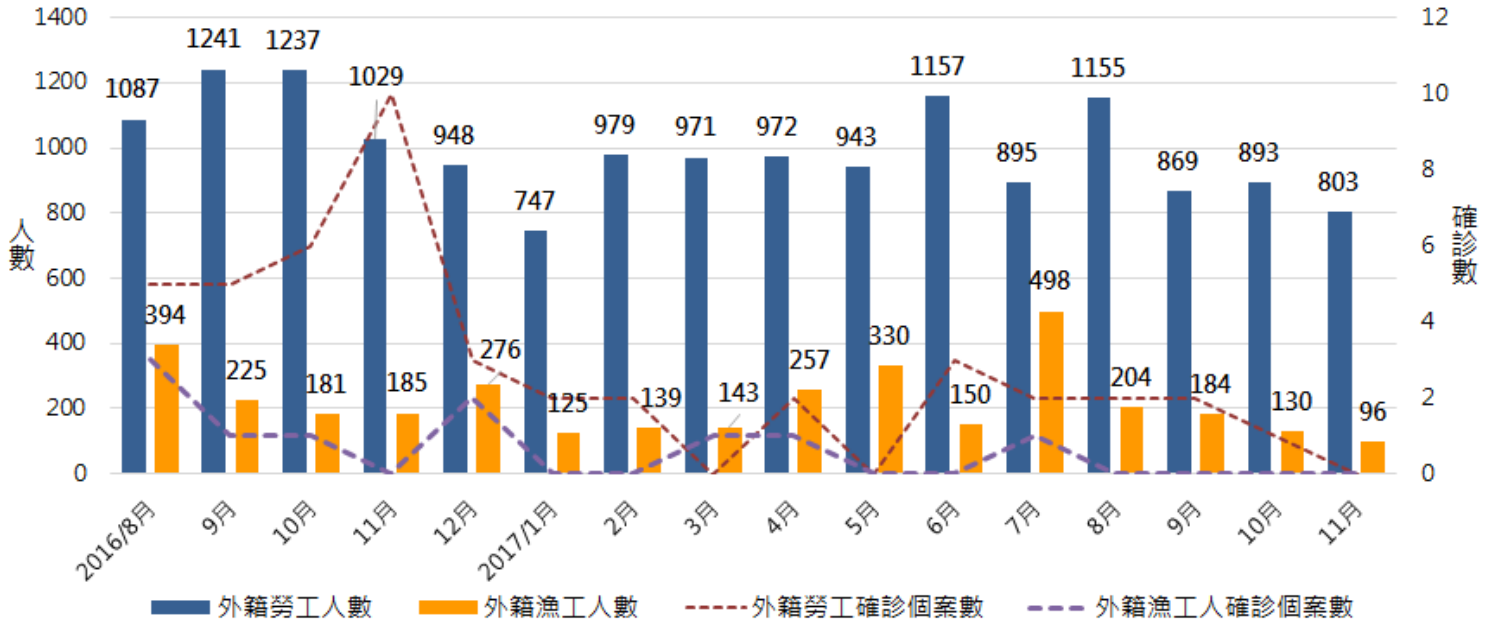


## 高雄市決戰境外—勞漁工NS1陽性個案分析



執行邊境檢疫的防疫政策時，即時監測並掌握境外移入個案之感染來源國家及職業別，並且中央與地方各級單位共同合作，是達防治成效最大化之要素。本期將針對高雄市105-106年登革熱境外勞漁工移入個案之人數、確診數及感染來源國家進行分析及介紹。

### ✓勞漁工境外移入個案之人數及確診數



### ✓勞漁工境外移入個案之感染來源國家

本市自105年8月至106年11月止，共計檢驗16,937位外籍勞工及3,517位外籍漁工。外籍勞工中以印尼(52%)占多數，依序為菲律賓(39%)及越南(9%)，邊境檢驗結果發現有發燒症狀者83位，其中NS1快篩陽性52位，綜合結果陽性7位；外籍漁工中亦以印尼多數(38%)、接續為越南(31%)及菲律賓(27%)，邊境檢驗結果發現有發燒症狀者52位，其中NS1快篩陽性10位，綜合結果陽性3位。上述確診陽性分別為菲律賓4位、越南3位、印尼2位及泰國1位，顯示東南亞國家仍為登革熱最大境外移入感染來源。

高雄市105/8-106/11勞漁工邊境檢驗結果

		印尼	泰國	菲律賓	越南	緬甸	馬來西亞	印度	合計(人)
外籍勞工	發燒症狀	29	11	22	21	-	-	-	83
	NS1快篩陽性	16	4	15	17	-	-	-	52
	綜合檢驗陽性	1	1	2	3	-	-	-	7
外籍漁工	發燒症狀	21	1	21	3	4	1	1	52
	NS1快篩陽性	8	1	1	-	-	-	-	10
	綜合檢驗陽性	1	-	2	-	-	-	-	3

### ✓結語

「勞漁工檢疫防治計畫」截至目前檢出62例快篩陽性個案，後經綜合檢驗計10人確診感染登革熱，成功攔阻病毒入侵高雄市，也免去社區民眾配合防疫單位執行緊急防疫之苦，有效擲節防疫經費。決戰境外防治策略仰賴市民、仲介及旅行業者相互配合政府防疫政策共同合作，方能阻絕登革熱病毒於境外，以守護市民朋友之健康安全無虞。

# 病媒蚊密度調查

## 陽性容器指數

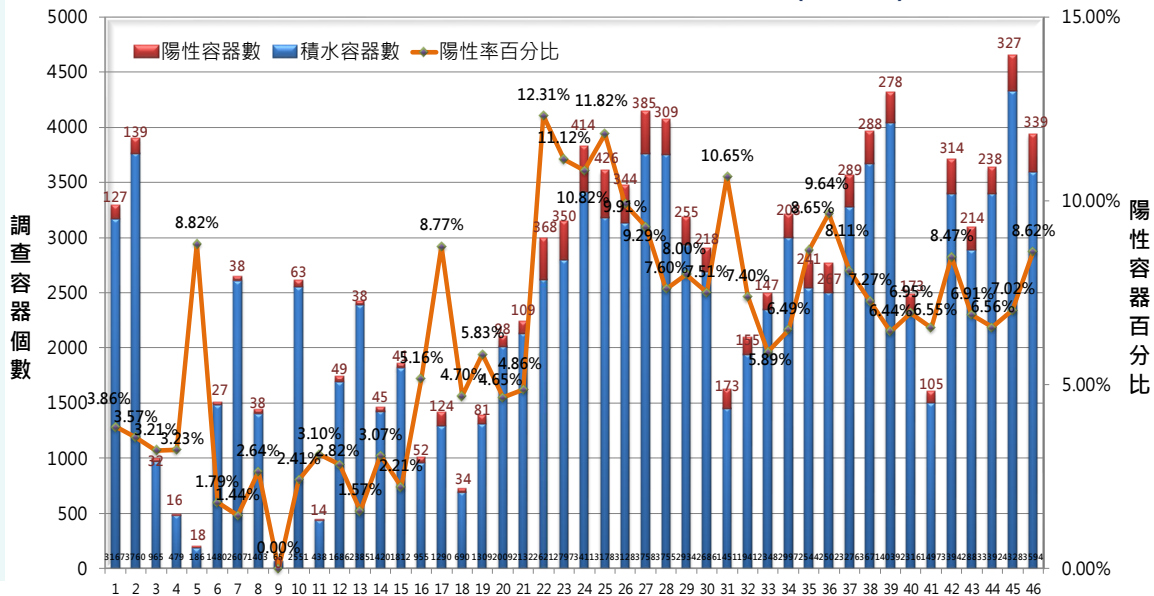


病媒調查是監控社區病媒蚊密度方法，高雄市定期進行社區例行性病媒蚊監測，以瞭解各行政區及各里別病媒蚊數量變動狀況，並針對陽性處立即因地制宜執行各項的防治工作。下圖為106年1月至11月(1-46週)高雄市陽性容器數及陽性容器樣態調查結果，共查獲積水容器120,940(↑3,933)處，其中有8,203(↑339)處已孳生病媒蚊幼蟲，以馬桶及冰箱之陽性率為最高(15.47%)，其次為帆布及塑膠布(15.35%)與保利龍及塑膠籃(11.72%)。

民眾請定期巡視並清除居家戶內外及周遭環境的孳生源，徹底滅絕登革熱病媒蚊孳生，以維護大眾的健康安全，防止登革熱疫情之發生。

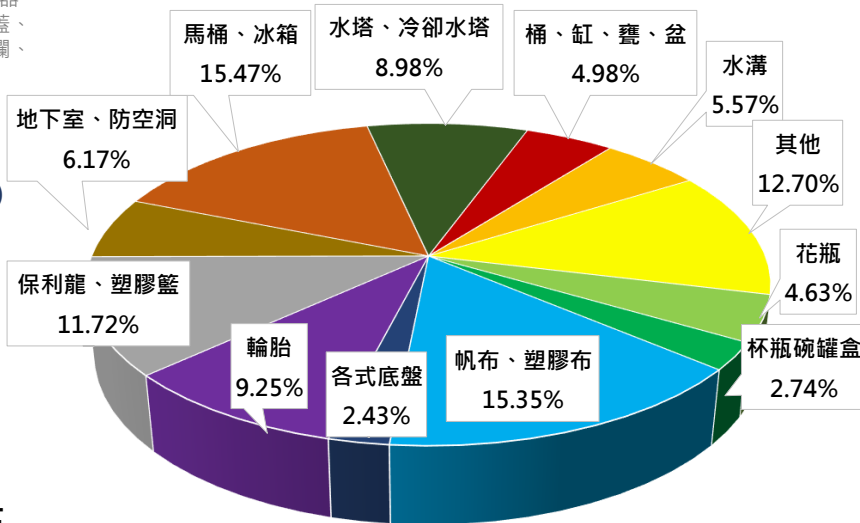
\*其他：金爐、地面積水、旗座、澆花器、鍋具、造景、塑膠袋、地面凹洞、桶蓋、管洞、椅子、樹洞、畚箕、紐澤西護欄、水錶箱、洗手台、洗衣機、水瓢。

高雄市106年病媒蚊密度調查陽性容器趨勢圖(1-46週)



陽性容器樣態(1月-11月)

資料時間:106年11月18日



### 知識補給站

#### 外籍勞工來臺前/後健康檢查規定及項目：

外籍勞工申請入國簽證應檢具3個月內母國認可醫院核發之合格健康檢查證明，檢查項目包括(1)胸部X光肺結核檢查(2)梅毒血清檢查(3)腸內寄生蟲糞便檢查(4)漢生病檢查(5)麻疹及德國麻疹之抗體陽性檢驗報告或預防接種證明。另外，外籍勞工應於來臺後「3個工作日內」及「健檢起計日滿6個月、18個月及30個月之日前後30日內」至指定醫院接受健康檢查。

-疾病管制署(國際旅遊與健康>外國人健檢)

