



高雄市登革熱研究中心

Center for Dengue Research Kaohsiung City

本期目錄

- 防疫新知 |
 - 工地登革熱防治
- 登革熱疫情 |
 - 本市疫情
 - 國內外疫情
- 專題報告 |
 - 工地孳生源樣態統計
- 病媒蚊密度調查 |
 - 陽性容器指數



防疫新知 登革熱疫情 專題報告 病媒蚊密度調查

防疫新知

工地登革熱防治

登革熱的防治首重有效的環境自主管理，方能防止蚊蟲的孳生。在社區中易引發登革熱疫情的高風險場域眾多，「建築工地(construction sites)」被世界衛生組織(WHO)列為其中一項，高雄市相關防治單位亦將其列為監視及防治重要場域之一。建築工地於施工過程中，常見蚊蟲孳生處所包含地下室、電梯機坑、消防蓄水池、連續壁雙層壁內側、周圍的水溝及容器等處，加上工地內較陰暗及易積水容器眾多，常成為吸引蚊蟲孳生的絕佳場所。為降低登革熱傳染風險及維護工地作業健康安全，市府工務局執行全面性的防治計畫，簡單臚列說明如下：

短期防治

防疫措施公告宣導、建立建築工地自我檢查及巡查機制、行政裁罰機制

工務局函告各建築業者「建築工地預防登革熱防止病媒蚊孳生」的防疫措施，並定期稽查工地人員是否落實積水區域巡查、清理、投藥或封防蚊網等防疫作業。若遭衛生、環保單位查獲孳生源，工務局立即以違反建築法第58條規定勒令停工，衛生、環保單位即依傳染病防治法及廢棄物清理法開單告發，來督促業者改善環境衛生，並於擇日複檢通過後始的復工。



工地檢查



聯合稽查



聯合稽查

建築工地登革熱
宣導教育講習會



中期防治

防治宣導教育、市府防治相關單位聯合稽查

工務局每年針對建築工地第一線工地主任辦理登革熱防治教育宣導，由衛生局防疫專家授課強化防疫知能；同時配合衛生局協辦登革熱防治講習會，擴大針對營建從業人員授課防疫觀念，增加執行力。登革熱流行期由工務局、環保局、勞檢所、衛生局及區公所啟動聯合稽查，徹底執行棘手之建築工地防疫工作。

長期防治

「衛生局防治登革熱教育訓練證明」納入開工申報管制

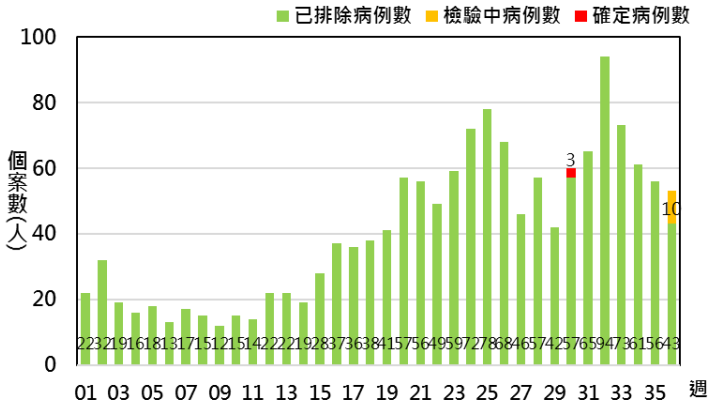
自104年6月15日起，建築工地開工申報需檢附從業人員「衛生局防治登革熱教育訓練之證明」，以此全面提升營建相關人員的防疫知能，大幅提高工地從業人員登革熱防治的效能。



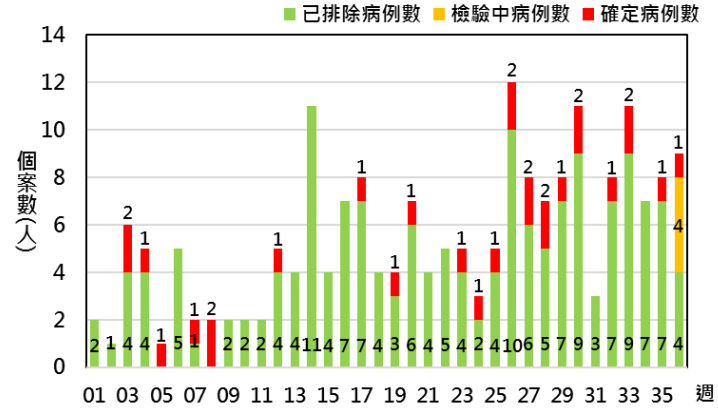
本市疫情

2017年登革熱疫情監測統計截至9月9日(第36週)，高雄市總計通報病例為1,693例，陽性病例計31例，3例為本土病例、28例為境外移入病例，感染地分別為越南9例、馬來西亞5例、泰國3例、菲律賓2例、緬甸2例、印尼、新加坡、孟加拉、馬紹爾群島、斯里蘭卡、柬埔寨及印度各1例。

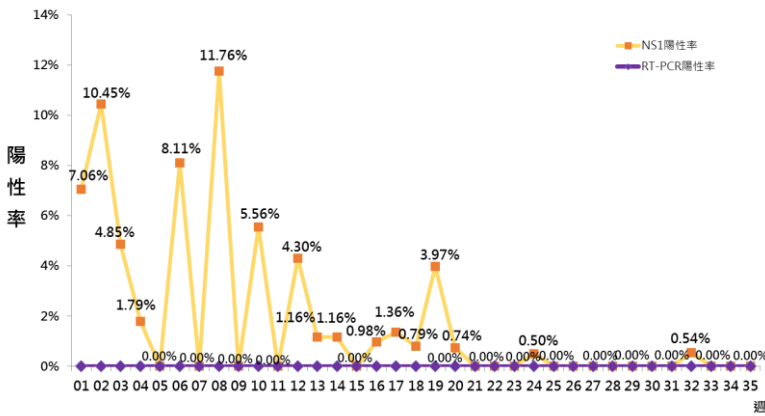
本土病例



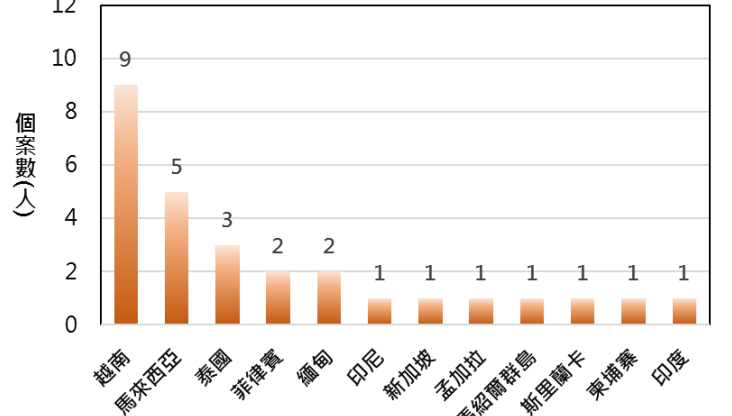
境外移入病例



蚊體病毒監測(NS1/RT-PCR)趨勢圖



境外移入確診病例入境國家統計



國內外疫情

2017年登革熱疫情監測統計截至9月9日，台灣總計通報病例為2,597例，陽性病例計223例，3例為本土病例、220例為境外移入病例。國際疫情方面，東南亞國家疫情持續升溫，越南、泰國、馬來西亞、斯里蘭卡及寮國報告數持續增加，皆高於去年同期，其中馬來西亞迄今累計病例數已逾6萬例、越南逾9萬例，越南大部分病患來自河內及胡志明市，民眾如前往流行地區應做好防蚊措施，提高警覺。

墨西哥
報告數：22,805
去年同期：1,050
致死率：0.0%

秘魯
報告數：21,000
去年同期：26,000
致死率：0.27%

義大利
報告數：25
去年同期：-
致死率：-

巴西
報告數：144,326
去年同期：802,429
致死率：0.016%

斯里蘭卡
報告數：144,052
去年同期：39,402
致死率：0.21%

泰國/馬來西亞/新加坡
報告數：31,512 / 61,420 / 1,845
去年同期：28,586 / 67,437 / 10,708
致死率：0.14% / 0.22% / 0.0%

越南/柬埔寨/寮國
報告數：99,647 / 1,604 / 5,740
去年同期：67,329 / 3,125 / 2,365
致死率：0.03% / 0.0% / 0.12%

中國
報告數：503
去年同期：237
致死率：0.0%

斐濟
報告數：2,200
去年同期：-
致死率：0.047%

印度/菲律賓
報告數：36,635 / 43,770
去年同期：- / 69,297
致死率：0.16% / 0.57%

國內疫情

臺灣
上週：本土0例、境外7例
本週：本土0例、境外9例
106年累計：本土3例、境外223例

高雄市
上週：本土0例、境外1例
本週：本土0例、境外1例
106年累計：本土3例、境外28例

工地孳生源態樣統計

登革熱防治工作中，本市針對各場域有不同的權管機關，透過市府跨局處分工，各權管單位積極主動執行權管場域自行維護管理，使本市登革熱防疫更有效率。建築工地為本市蚊媒防疫重要列管場域，此場所特點為勞工眾多且流動頻繁，且環境中易有髒亂點及積水容器存在，稍不注意極有可能孳生病媒蚊，且孳生病媒蚊數量較一般住家為多，逕而成為本市疫情重要引爆點；因此，本市登革熱防治小組針對前述高風險場域予以列管，並由權管機關排定行程進行巡查，若查獲病媒蚊孳生源，將依法開單告發。

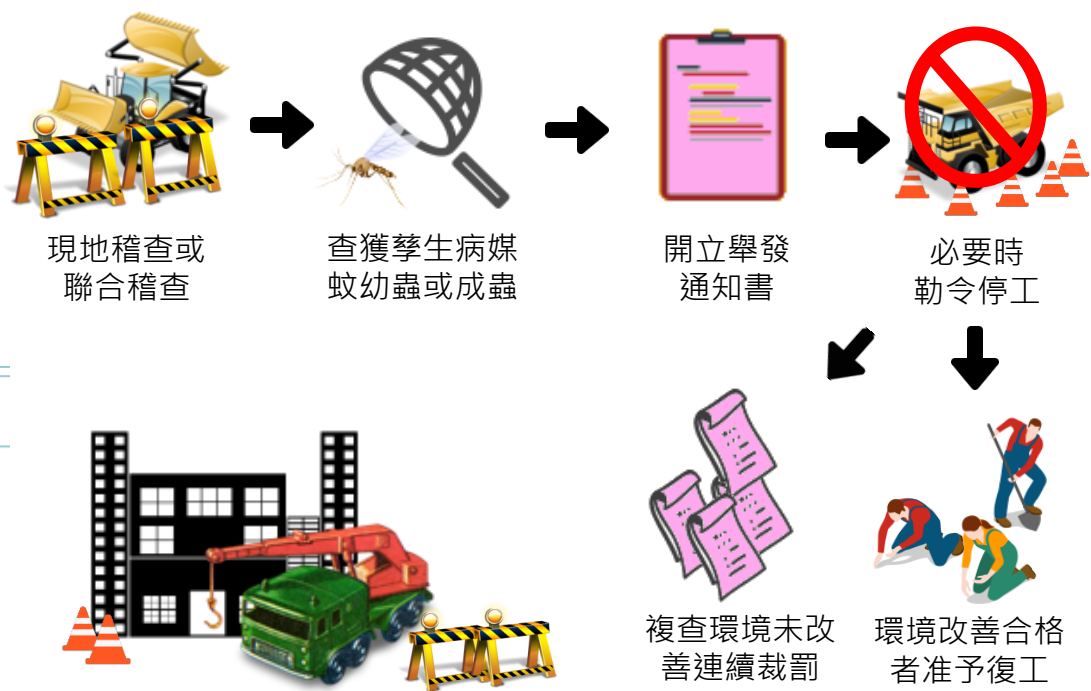
✓ 工地孳生源調查

登革熱防治小組針對工地登革熱病媒蚊例行巡查及聯合稽查，經統計近兩年度稽查件數如下表，於去(105)年度總計調查建築工地計6,509件，聯合稽查138件，其中停工件數計30件，而本(106)年度截至8月，權管單位總計調查建築工地計4,177件，聯合稽查計78件，其中停工件數計19件，與去年同期(1-8月)相比，本年度建築工地停工比例(0.45%)較去年(0.52%)低。

105年	權管單位 稽查件數	聯合稽查 件數	勒令停工 件數
1月	498	12	2
2月	315	9	1
3月	643	15	1
4月	534	9	2
5月	631	12	4
6月	620	12	1
7月	598	12	7
8月	600	12	5
9月	246	9	1
10月	586	12	4
11月	641	12	2
12月	597	12	0

106年	權管單位 稽查件數	聯合稽查 件數	勒令停工 件數
1月	473	0	0
2月	415	6	0
3月	592	12	2
4月	442	12	1
5月	506	12	4
6月	586	12	2
7月	528	12	6
8月	635	12	4

稽查違規案件作業流程圖



此外，針對建築工地內常見積水態樣統計，發現以桶、缸、甕、盆數量最多，其次包含水溝、地下室、杯瓶碗罐盒、帆布或塑膠布等。另外，值得注意的是，建築工地內除了前述常見態樣外，「其他」項佔相當大的百分比，包含陰井、筏基座、機坑、地面、電梯井、紐澤西護欄等處所，該處所若無加強處理及管控，孳生病蚊蟲數量相當驚人，且易成為社區登革熱發生的引爆彈。

✓ 工地孳生源稽查實景



桶、缸、甕、盆

工地積水地面

積水帆布

陰井

病媒蚊密度調查

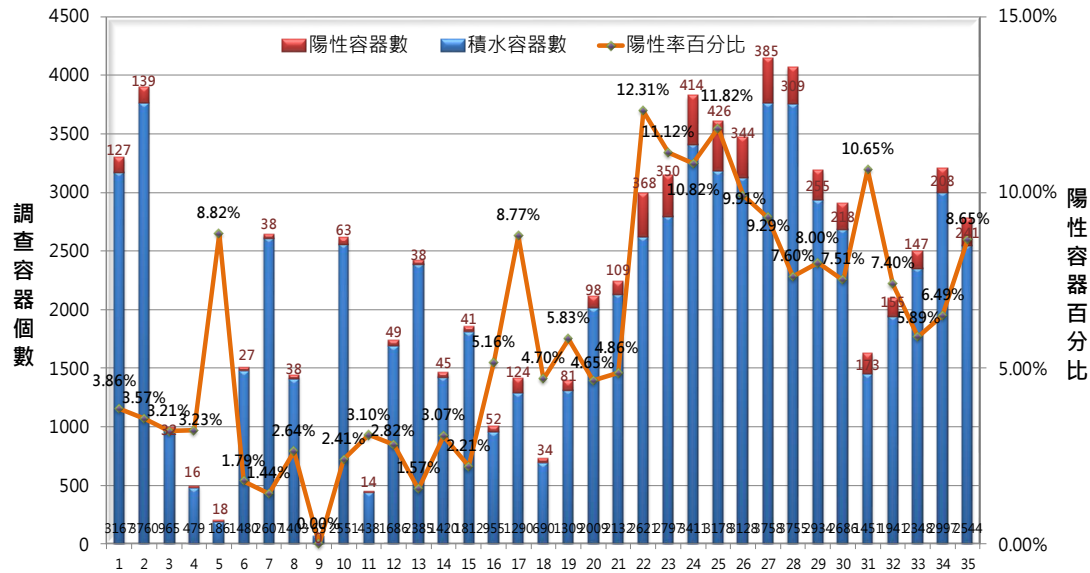
陽性容器指數



病媒調查是監控社區病媒蚊密度，高雄市定期於進行社區例行性的病媒蚊監測，以瞭解各行政區及各里別的病媒蚊數量變動狀況，並針對陽性處立即因地制宜執行各項的防治工作。下圖為106年1月至9月(1-35週)高雄市陽性容器調查及陽性容器樣態調查，共查獲積水容器82,583(↑ 2152)處，其中有5,328(↑ 198)處

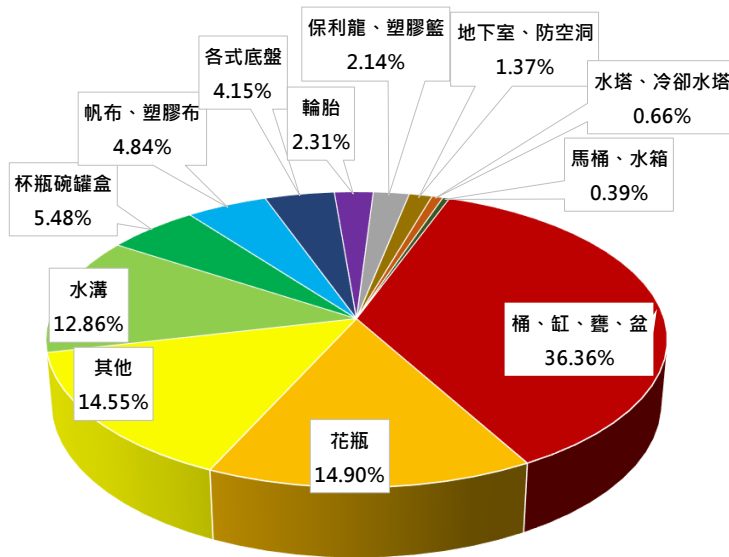
已孳生病媒蚊幼蟲，以桶缸盆甕為最常見(36.36%, ↓ 0.42%)，其次為花瓶(14.90%, ↑ 0.16%)。近期颱風生成頻繁，大雨過後易形成積水窪處，民眾請定期巡視並清除戶內外的孳生源，如堆積的花器容器或廢棄容器，徹底滅絕登革熱病媒蚊孳生，以維護大眾的健康安全，防止登革熱之發生。

高雄市106年病媒蚊密度調查陽性容器趨勢圖(1-35週)



陽性容器樣態(1月-9月)

資料時間:106年9月2日



知識補給站

地下連續牆 (Slurry wall) :

又稱連續壁或槽壁，係指建築地下構造物時所構築的一連串密合之鋼筋混凝土牆壁，用來支撐壁體背後的地盤及邊坡，以防止坍塌、截水防滲、擋土及承重。地下連續牆的用途極廣，諸如開挖公路填築路堤等護坡，或建造房屋的深層地下室、地下停車場、地下街、地下鐵道、地下倉庫、礦井等之側壁均需施設地下連續牆。

-行政院公共工程委員會

