



高雄市登革熱研究中心

Center for Dengue Research Kaohsiung City

本期目錄

- 防疫新知 |
 - 校園登革熱防治
- 登革熱疫情 |
 - 本市疫情
 - 國內外疫情
- 專題報告 |
 - 校園孳生源樣態統計
- 病媒蚊密度調查 |
 - 陽性容器指數



防疫新知

校園登革熱防治

校園是師生重要的活動場所，透過落實校園的防疫工作來營造安全的就學環境以維護師生健康相當重要；同時，校園扮演著知識傳播、教育宣導及推動社區參與等角色，透過校園實作增進師生對登革熱的瞭解、紮根正確防治觀念、整頓校園環境之餘也將學校教育延伸至家長及社區，提升社區整體防治登革熱的強度。

校園登革熱的防治工作依據公共衛生中疾病預防的概念分為一級預防、二級預防及三級預防工作，從平時的預防工作、如何早期發現病例至有疑似或確定病例時的工作皆有詳細的準備，分別如下說明。

一級預防

衛教防疫宣導、融入課程教學、校園宣導活動、師長研習培訓

發放教育部、疾病管制署、高市衛生局等單位製作及高市各項防疫宣導之衛教單張，加強學童(擴及家長和社區)認識登革熱及合約醫療院所；各校於開學後3週內訂定「疾病防治週」加強全體師職員生預防登革熱，並將防治及孳生源清除納入生活教育及校園活動、實際體驗社區防治工作；學校師長參加登革熱防疫研習增進防疫知識並由病媒蚊監測人員帶領校地現勘，學習孳檢要領，滅絕校園孳生源。

二級預防

建立疫情監視網路、孳生源清理及場域管考、責任區巡檢通報

學校每週執行孳生源檢查、劃分「校園熱點區」及責任區，定期巡檢並改善列管的孳生源。



校園容器減量活動-瑞祥高中



校園防治小志工-九如國小



遊戲器材凹槽投放粗鹽-光武國小

三級預防

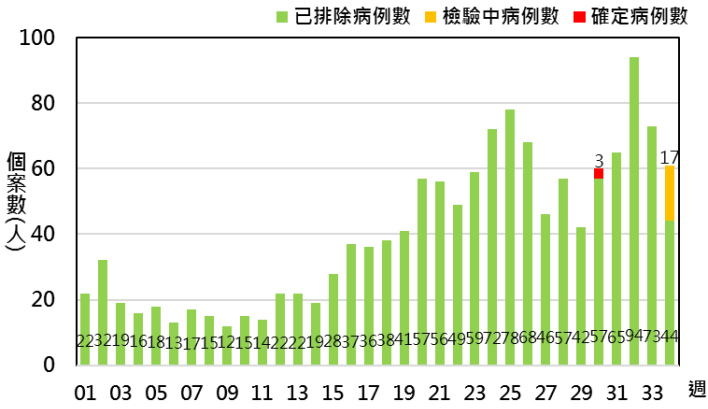
病例監測、緊急防治

由校護追蹤並衛教感染之教職員生；當校護導師發現發燒人數異常時立即通報衛生局及教育局並執行健康自我管理、主動進行全面孳生源清除及消毒、每週監視疫情及重大陽性點、鱗亂點，位處上述行政區的學校主動進行孳檢及噴藥消毒。

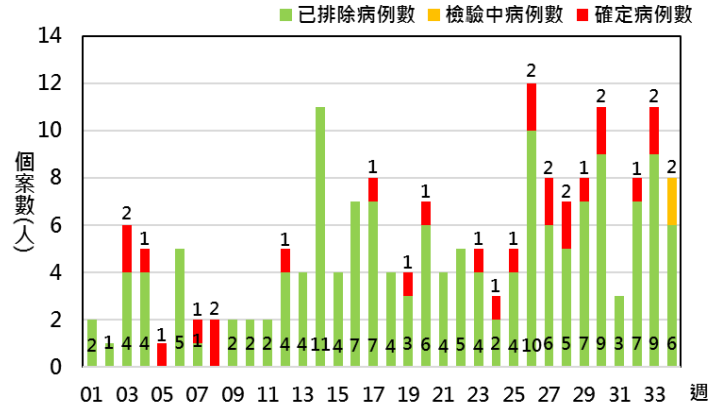
衛教防疫宣導		
融入課程教學	建立疫情監視網路	
校園宣導活動	孳生源清理及場域管考	病例監測
師長研習培訓	責任區巡檢通報	緊急防治
一級預防工作 (預防登革熱發生之平時各項工作)	二級預防工作 (早期發現登革熱發生之疫情監視各項工作)	三級預防工作 (登革熱疑似或確定發生時各項緊急防治工作)

2017年登革熱疫情監測統計截至8月26日(第34週)，高雄市總計通報病例為1,567例，陽性病例計29例，3例為本土病例、26例為境外移入病例，感染地分別為越南8例、馬來西亞5例、菲律賓2例、泰國2例、緬甸2例、印尼、新加坡、孟加拉、馬紹爾群島、斯里蘭卡、柬埔寨及印度各1例。

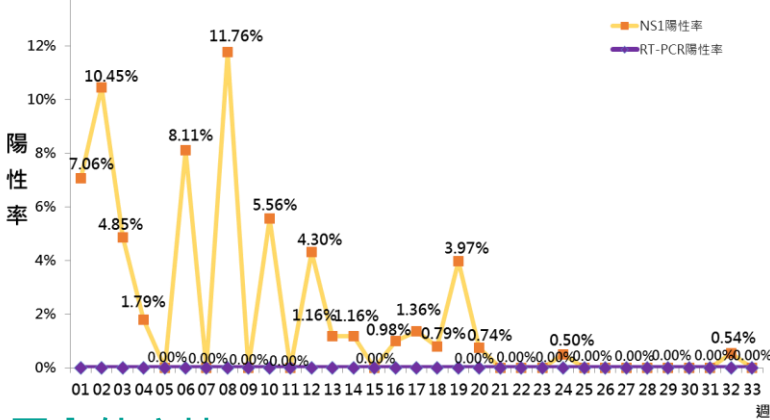
本土病例



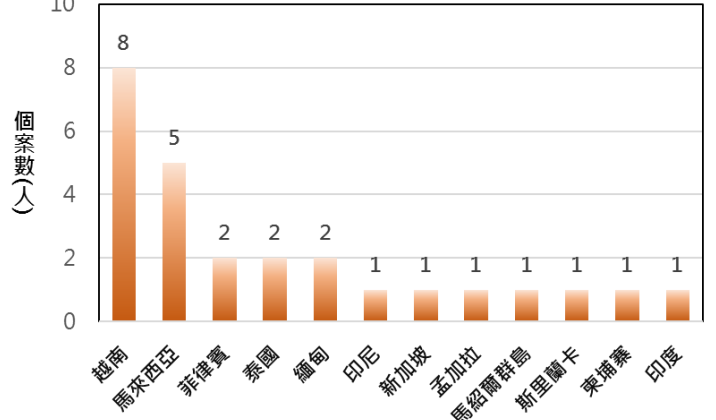
境外移入病例



蚊體病毒監測(NS1/RT-PCR)趨勢圖



境外移入確診病例入境國家統計



資料時間：2017.08.26

國內外疫情

2017年登革熱疫情監測統計截至8月26日，台灣總計通報病例為2,408例，陽性病例計204例，3例為本土病例、201例為境外移入病例。國際疫情方面，東南亞國家疫情持續升溫，越南、泰國、馬來西亞、斯里蘭卡及寮國報告數持續增加，皆高於去年同期，其中馬來西亞迄今累計病例數已逾6萬例、越南逾9萬例，越南大部分病患來自河內及胡志明市，民眾如前往流行地區應做好防蚊措施，提高警覺。



資料時間：2017.08.26

校園孳生源樣態統計

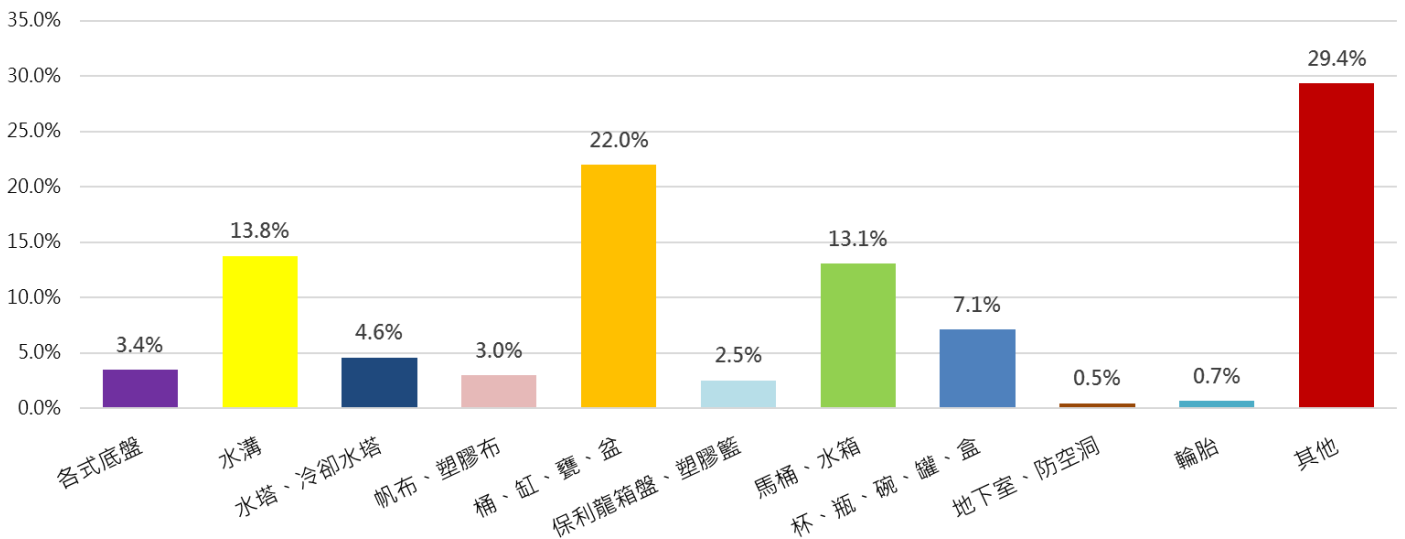
登革熱預防工作中，環境管理是相當重要的一環，本市針對各場域有不同的權管機關，透過市府跨局處分工，各權管單位積極主動執行權管場域自行維護管理，使本市登革熱防疫更有效率。本市登革熱防治小組定期針對高風險列管場域(如水溝、廢棄空屋、資源回收場等)及各單位提報有孳生病媒蚊疑慮之里別、地點及場域，進行病媒調查及處理等防治工作；其中環保及衛生單位針對環境髒亂維護不佳之處進行孳生源調查，發現陽性孳生源立即依法告發，本次將分析校園病媒調查結果，並臚列重要孳生源供參考。

✓ 校園孳生源調查

衛生局及環保局針對校園登革熱病媒蚊密度調查，於本(106)年度1-7月總計調查高中小學、大學及軍方學校共776校次，查獲5227個積水容器，其中542個為陽性容器，陽性容器中，桶、缸、甕、盆為最多，合計96處，水溝次之，合計60處，而馬桶、水箱則為第三，合計57處。



另外，值得注意的是，校園除了上述常見態樣外，「其他」項佔相當大的百分比，其中包含集水井(沉沙池)、樹洞、造景、紐澤西護欄等，合計128處。



✓ 校園常見孳生源調查實景



病媒蚊密度調查

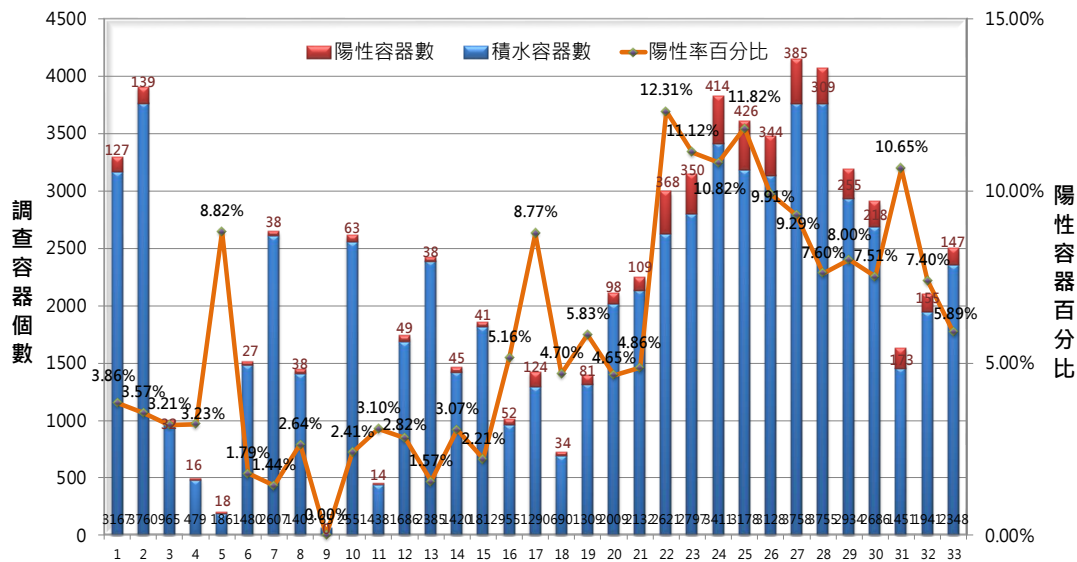
陽性容器指數



病媒調查是監控社區病媒蚊密度，高雄市定期於進行社區例行性的病媒蚊監測，以瞭解各行政區及各里別的病媒蚊數量變動狀況，並針對陽性處立即因地制宜執行各項的防治工作。下圖為106年1月至8月(1-33週)高雄市陽性容器調查及陽性容器樣態調查，共查獲積水容器77,226(↑2535)處，其中有4,922(↑147)處已孳生病媒蚊幼蟲，以桶缸盆甕為最常見(37.02%, ↑0.07%)，其次為花瓶(14.55%, ↑0.13%)。近期天鵝颱風過境，經查空地及菜園四周的水桶、住家周圍花器及草叢中堆積的瓶罐已孳生病媒蚊，民眾請定期巡視並清除戶內外孳生源，徹底滅絕登革熱病媒蚊孳生，以維護大眾的健康安全，防止登革熱之發生。

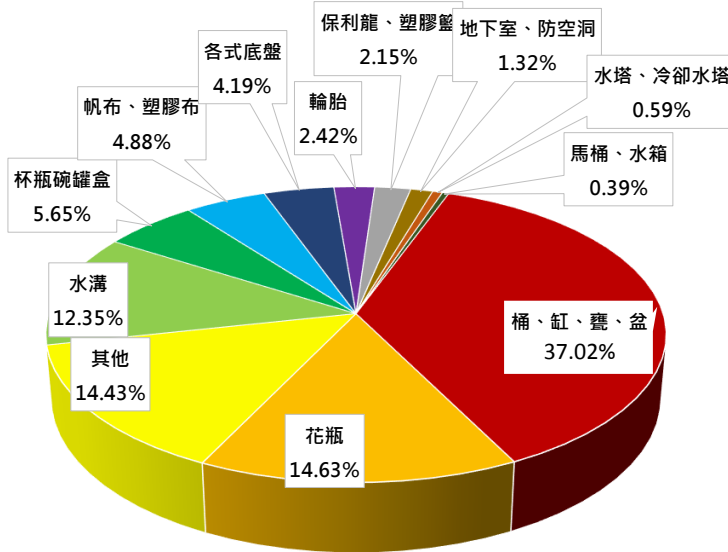
已孳生病媒蚊幼蟲，以桶缸盆甕為最常見(37.02%, ↑0.07%)，其次為花瓶(14.55%, ↑0.13%)。近期天鵝颱風過境，經查空地及菜園四周的水桶、住家周圍花器及草叢中堆積的瓶罐已孳生病媒蚊，民眾請定期巡視並清除戶內外孳生源，徹底滅絕登革熱病媒蚊孳生，以維護大眾的健康安全，防止登革熱之發生。

高雄市106年病媒蚊密度調查陽性容器趨勢圖(1-33週)



陽性容器樣態(1月-8月)

資料時間:106年8月19日



知識補給站

常見孳生源「紐澤西護欄」：

「紐澤西護欄」是一種廣泛用於道路上的護欄，能防止車輛撞擊路側障礙物、防止失去控制之車輛翻落路外，亦具有吸收撞擊能量及導引行車之功能。原多採用灌漿混凝土製成(約1000公斤)，後因重量及機動性問題另發展出注水式塑膠護欄(約120公斤)。然塑膠護欄一旦有破損，少量積水即會成為蚊子的絕佳隱藏性孳生源，需謹慎防範。

