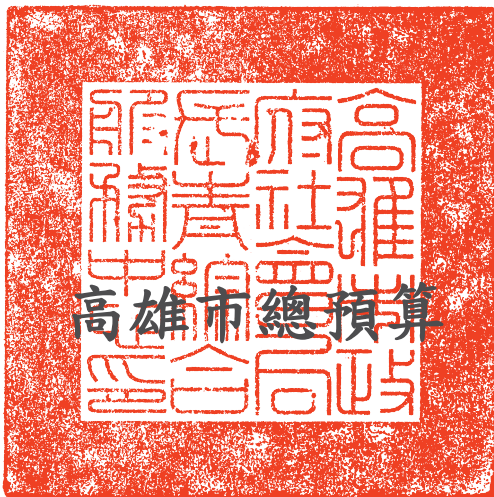


機關編號

08-084

中華民國 114 年度



# 高雄市政府社會局長青綜合服務中心單位預算

高雄市政府社會局長青綜合服務中心 編

主辦會計人員

會計員林峰民

機關長官

高雄市政府社會局長青綜合服務中心主任 于桂蘭

# 高雄市政府社會局長青綜合服務中心

## 目 次

中 華 民 國 114 年 度

甲、預算總說明	第 1 頁至第 4 頁
乙、主要表	
1. 歲入來源別預算表	第 5 頁至第 6 頁
2. 歲出機關別預算表	第 7 頁至第 7 頁
丙、附屬表	
1. 歲入項目說明提要與預算明細表	第 8 頁至第 13 頁
2. 歲出計畫說明提要與各項費用明細表	第 14 頁至第 26 頁
3. 各項費用彙計表	第 27 頁至第 28 頁
4. 歲出一級用途別科目分析表	第 29 頁至第 29 頁
5. 資本支出分析表	第 30 頁至第 30 頁
6. 人事費彙計表	第 31 頁至第 31 頁
7. 約聘僱人員費用分析表	第 32 頁至第 32 頁
8. 公務車輛明細表	第 33 頁至第 33 頁
9. 歲出按職能及經濟性綜合分類表	第 34 頁至第 35 頁

# 高雄市政府社會局長青綜合服務中心

## 預算總說明

中華民國 114 年度

### 壹、現行法定職掌

一、機關主要職掌：本中心主要職掌，係關於老人休閒、文康活動、獨居老人關懷服務等福利事項。

二、內部分層業務：本中心設主任 1 人，承社會局長之命，綜理中心業務，下設行政課、教保課、服務課、會計員、人事管理員(兼)分掌下列有關業務：

(一)行政課：掌理研考、文書、印信、庶務、採購及財產管理等事項。

(二)教保課：掌理社區照顧關懷據點及設置巷弄長照站、獨居老人關懷服務等業務。

(三)服務課：掌理日間託老、老人進修、長青學苑、定點餐食及志願服務等業務。

(四)會計員：依法辦理歲計、會計及統計事項。

(五)人事管理員(兼)：依法辦理人事管理業務。

### 貳、前年度及上年度已過期間計畫實施及預算執行情形：

#### 一、前年度計畫實施成果及決算辦理概況：

(一)歲入部分：前年度歲入預算數 2 億 3,440 萬 4 千元，決算數 2 億 3,316 萬元，達成率 99.47%。

(二)歲出部分：前年度歲出預算數 2 億 9,913 萬 5 千元，決算數 2 億 8,678 萬 2 千元，賸餘數 1,235 萬 3 千元，執行率達 95.87%。

#### 二、上年度已過期間計畫實施及預算執行情形：

(一)歲入部分：上年度歲入預算數 2 億 7,682 萬 4 千元，截至 113 年 6 月底止實收累計數 1 億 3,203 萬 8 千元，其餘預計可按計畫完成。

(二)歲出部分：上年度歲出預算數 3 億 4,820 萬 3 千元，截至 113 年 6 月底止實支累計數 3,922 萬 6 千元，各項計畫預計於年度結束前達成進度。

### 參、本年度施政(業務及工作)計畫重點及預算提要：

#### 一、本年度計畫重點及預期績效：

(一)積極拓展老人多方面文康休閒活動。

(二)配合各節慶舉辦慶祝活動。

(三)策劃老人人力運用、志願服務及學術研討活動。

(四)辦理老人社會資源運用及整合。

(五)辦理老人進修、研習、醫療保健諮詢及日間託老服務。

(六)辦理設置社區照顧關懷據點。

(七)辦理獨居老人關懷服務。

# 高雄市政府社會局長青綜合服務中心

## 預算總說明

中華民國 114 年度

二、本年度預算提要及成本估計：

(一)歲入預算數 2 億 9,775 萬元。

(二)歲出預算數 3 億 7,515 萬 1 千元(經常門 3 億 5,911 萬 9 千元、資本門 1,603 萬 2 千元)，

依業務計畫列示如下：

一般行政：預算數為 2,393 萬元。

福利服務：預算數為 3 億 5,122 萬 1 千元。

肆、其他必要之分析事項：

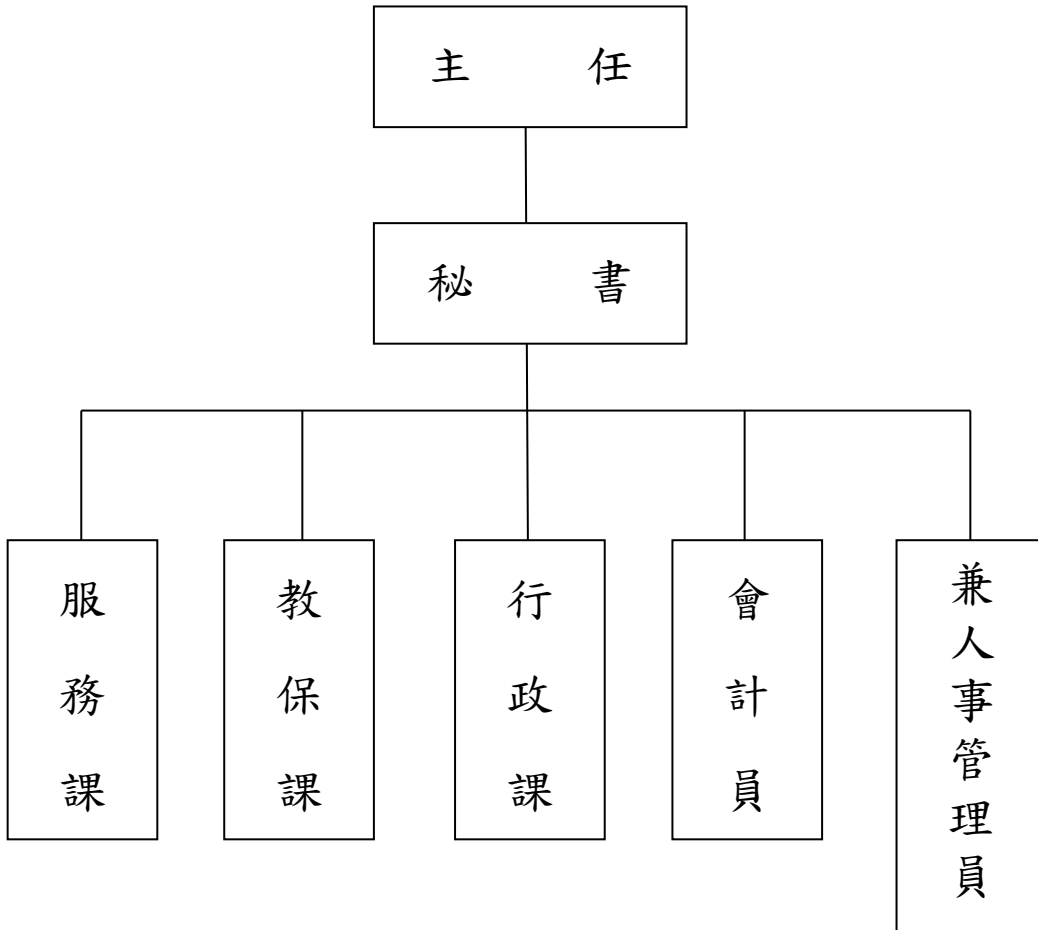
一、為因應全球氣候變遷並達成 2050 淨零目標，本中心於預算編列時導入淨零概念，配合各項減碳工作執行。依「高雄市淨零城市發展自治條例」第七條，114 年度編列預算如下：推動淨零綠生活 39 萬 6 千元及能源效率提升 773 萬 5 千元，合計 813 萬 1 千元。

二、大青年計畫相關工作及本府自籌預算：為協助青年朋友在高雄求學、交通、就職、創業、成家、養育、敬老，並打造悠然自在的日常，本中心於預算編列時導入大青年計畫概念，針對青年族群與本中心業管政策，辦理長照(社區照顧)關懷據點，具體項目為建立社區照顧關懷據點並設置巷弄長照站整合計畫督導費及補助據點經費，編列 593 萬 3 千元。

預算總說明

中華民國 114 年度

組織系統圖



# 高雄市政府社會局長青綜合服務中心

## 預算總說明

中華民國114年度

員額編制表

類別	法定編制員額	本年度預算員額	上年度預算員額	與上年度預算員額比較增減
民意代表	0	0	0	0
職員	20	20	20	0
警員	0	0	0	0
消防人員	0	0	0	0
技工	5	1	3	-2
駕駛	1	1	1	0
工友	1	0	1	-1

高雄市政府社會局長青綜合服務中心

歲入來源別預算表

中華民國114年度

單位：新臺幣千元

科 目				本年度 預算數	上年度 預算數	前年度 決算數	本年度與 上年度比較	說明	
款	項	目	節						名稱及編號
				合計	297,750	276,824	233,160	20,926	
				經常門合計	297,750	276,824	233,160	20,926	
02				04000000000 罰款及賠償收入	-	-	8	-	
	056			04080840000 高雄市政府社會局 長青綜合服務中心	-	-	8	-	
		01		04080840100 罰金罰鍰及怠金	-	-	8	-	
			01	04080840101 罰金罰鍰	-	-	8	-	
03				05000000000 規費收入	1,580	2,600	1,255	-1,020	
	057			05080840000 高雄市政府社會局 長青綜合服務中心	1,580	2,600	1,255	-1,020	
		01		05080840300 使用規費收入	1,580	2,600	1,255	-1,020	
			01	05080840306 場地設施使用費	880	800	660	80	展覽廳、會議廳、演藝廳、教室及老人活動中心場地外借使用費收入。
			02	05080840307 服務費	700	1,800	595	-1,100	日間託老服務費收入及長青學苑報名費收入。
04				07000000000 財產收入	461	569	780	-108	
	062			07080840000 高雄市政府社會局 長青綜合服務中心	461	569	780	-108	
		01		07080840100 財產孳息	398	506	779	-108	
			01	07080840103 租金收入	398	506	779	-108	餐飲部、中心屋頂出租設置太陽光電發電系統及出租鳳山日照社福多功能中心之1樓部分場域辦理社區照顧關懷據點並設置巷弄長照站等租金收入。
		02		07080840500 廢舊物資售價	63	63	1	-	
			01	07080840501 廢舊物資售價	63	63	1	-	報廢財產之變賣收入。

高雄市政府社會局長青綜合服務中心

歲入來源別預算表

中華民國114年度

單位：新臺幣千元

科 目				本年度 預算數	上年度 預算數	前年度 決算數	本年度與 上年度比較	說明	
款	項	目	節						名稱及編號
06				0900000000 補助及協助收入	295,598	273,544	231,000	22,054	
	036			0908084000 高雄市政府社會局 長青綜合服務中心	295,598	273,544	231,000	22,054	
		01		09080840100 上級政府補助收 入	295,598	273,544	231,000	22,054	
			01	09080840102 計畫型補助收 入	295,598	273,544	231,000	22,054	衛生福利部社會及家庭署 補助。
08				1200000000 其他收入	111	111	117	-	
	060			1208084000 高雄市政府社會局 長青綜合服務中心	111	111	117	-	
		01		12080840200 雜項收入	111	111	117	-	
			01	12080840210 其他雜項收入	111	111	117	-	鳳山老人活動中心長輩及 民眾使用設備等收入。



高雄市政府社會局長青綜合服務中心

歲出機關別預算表

經資門併計

中華民國114年度

單位：新臺幣千元

科 目				本年度 預算數	上年度 預算數	前年度 決算數	本年度與 上年度比較	說 明	
款	項	目	節						名稱及編號
08				0008000000 高雄市政府社會局主 管	375,151	348,203	286,782	26,948	
	005			00080840000 高雄市政府社會局 長青綜合服務中心	375,151	348,203	286,782	26,948	
		01		63080840100 一般行政	23,930	22,883	20,384	1,047	
			01	63080840101 行政管理	23,930	22,883	20,384	1,047	本年度預算數內容與上年度比較如下： 1.人員維持費21,565千元，較上年度伸算增列現職人員待遇等經費420千元。 2.基本行政工作維持費2,365千元，較上年度增列庶務性勞務委外經費627千元。
		02		63080840600 福利服務	351,221	325,320	266,398	25,901	
			01	63080840608 加強老人育樂 及照顧服務	351,221	325,320	266,398	25,901	本年度預算數內容與上年度比較如下： 1.建立社區照顧關懷據點並設置巷弄長照站整合計畫276,000千元，較上年度增列社家署補助等經費28,379千元。 2.加強老人育樂及照顧服務經費55,623千元，較上年度增列空調冰水主機更新、汰換小型送風機、清潔勞務委外人力及電費調漲等經費8,347千元。 3.強化獨居老人關懷服務計畫19,598千元，較上年度減列社家署補助等經費6,325千元。 4.上年度辦理冷卻水塔修改中央監控軟體、空調冷卻水塔更新預算業已編竣，所列4,500千元如數減列。

# 高雄市政府社會局長青綜合服務中心

## 歲入項目說明提要與預算明細表

經常門

中華民國114年度

單位：新臺幣元

使用規費收入—場地設施使用費	來源別子目及細目與編號 05080840306 使用規費收入-場地設施使用費	承辦單位 行政課、服務課	預算金額 880千元			
歲入項目說明	<p>一、項目內容： 本中心展覽廳、會議廳、演藝廳、教室及老人活動中心等依規定外借租金收入。</p> <p>二、法令依據： 依據「高雄市政府社會局長青綜合服務中心場地使用管理規則」。</p>					
	科目名稱及編號	單位	數量	單價	預算數	說明及收入依據
	合計				880,000	
	05080840306 場地設施使用費	年	1	10,000	10,000	展覽廳外借租金收入。
		年	1	90,000	90,000	會議廳外借租金收入。
		年	1	300,000	300,000	演藝廳外借租金收入。
		年	1	380,000	380,000	教室外借租借收入。
		年	1	100,000	100,000	老人活動中心外借租金收入。

# 高雄市政府社會局長青綜合服務中心

## 歲入項目說明提要與預算明細表

經常門

中華民國114年度

單位：新臺幣元

使用規費收入—服務費	來源別子目及細目與編號	05080840307 使用規費收入-服務費	承辦單位	服務課	預算金額	700千元	使用規費收入—服務費
歲入項目說明	<p>一、項目內容：日間託老服務費及長青學苑報名費收繳。</p> <p>二、法令依據：日間託老服務費收入依高雄市長青園日間託老服務實施計畫辦理；長青學苑報名費收入依委託計畫辦理。</p>						
	科目名稱及編號	單位	數量	單價	預算數	說明及收入依據	
	合計				700,000		
	05080840307 服務費	年	1	200,000	200,000	日間託老服務費收入。	
		年	1	500,000	500,000	長青學苑報名費收入。	

# 高雄市政府社會局長青綜合服務中心

## 歲入項目說明提要與預算明細表

經常門

中華民國114年度

單位：新臺幣元

財產孳息—租金收入

財產孳息—租金收入

來源別子目及細目與編號	07080840103 財產孳息-租金收入	承辦單位	行政課、教保課	預算金額	398千元
歲入項目說明	<p>一、項目內容： 本中心餐飲部、屋頂設置光電發電系統及出租鳳山日照社福多功能中心之1樓部分場域辦理社區照顧關懷據點並設置巷弄長照站等租金收入。</p> <p>二、法令依據： 依據「高雄縣市有財產管理自治條例」第42條。</p>				

科目名稱及編號	單位	數量	單價	預算數	說明及收入依據
合計				398,000	
07080840103 租金收入	月	12	18,000	216,000	餐飲部外包租金收入。
	年	1	107,000	107,000	中心屋頂出租設置太陽能光電發電系統經營年租金。
	年	1	75,000	75,000	長青中心出租鳳山日照社福多功能中心之1樓部分場域辦理社區照顧關懷據點並設置巷弄長照站租金收入。

# 高雄市政府社會局長青綜合服務中心

## 歲入項目說明提要與預算明細表

經常門

中華民國114年度

單位：新臺幣元

廢舊物資售價－廢舊物資售價

廢舊物資售價－廢舊物資售價

來源別子目及細目與編號	07080840501 廢舊物資售價-廢舊物資售價	承辦單位	行政課	預算金額	63千元
歲入項目說明	<p>一、項目內容： 本中心報廢財產之變賣收入。</p> <p>二、法令依據： 依「高雄市市有財產管理自治條例」第53條辦理。</p>				
科目名稱及編號	單位	數量	單價	預算數	說明及收入依據
合計				63,000	
07080840501 廢舊物資售價	年	1	63,000	63,000	報廢財產之變賣收入。

# 高雄市政府社會局長青綜合服務中心

## 歲入項目說明提要與預算明細表

經常門

中華民國114年度

單位：新臺幣元

上級政府補助收入—計畫型補助收入

上級政府補助收入—計畫型補助收入

<b>來源別子目及細目與編號</b>	09080840102 上級政府補助收入-計畫型補助收入	<b>承辦單位</b>	教保課	<b>預算金額</b>	295,598千元
<b>歲入項目說明</b>	<p>一、項目內容：中央補助老人福利經費。</p> <p>二、法令依據：依據「中央對直轄市及縣（市）政府補助辦法」第18條規定。</p>				
<b>科目名稱及編號</b>	<b>單位</b>	<b>數量</b>	<b>單價</b>	<b>預算數</b>	<b>說明及收入依據</b>
合計				295,598,000	
09080840102 計畫型補助收入	年	1	13,845,000	13,845,000	衛生福利部社會及家庭署113年8月14日社家老字第1130860648號函補助辦理114年度建立社區照顧關懷據點並設置巷弄長照站整合計畫督導經費。
	年	1	262,155,000	262,155,000	衛生福利部社會及家庭署113年8月14日社家老字第1130860648號函補助辦理114年度建立社區照顧關懷據點並設置巷弄長照站整合計畫補助據點經費。
	年	1	19,598,000	19,598,000	衛生福利部社會及家庭署113年7月22日社家老字第1130860589號函補助辦理114年度強化獨居老人關懷服務計畫。

# 高雄市政府社會局長青綜合服務中心

## 歲入項目說明提要與預算明細表

經常門

中華民國114年度

單位：新臺幣元

雜項收入 — 其他雜項收入	來源別子目及 細目與編號	12080840210 雜項收入-其他雜項收入	承辦單位	服務課	預算金額	111千元	雜項收入 — 其他雜項收入
歲入項目說明	<p>一、項目內容： 老人活動中心長輩及民眾使用設備費收繳。</p> <p>二、法令依據： 依「財政收支劃分法」第29條規定辦理。</p>						
	科目名稱及編號	單位	數量	單價	預算數	說明及收入依據	
	合計				111,000		
	12080840210 其他雜項收入	年	1	111,000	111,000	老人活動中心長輩及民眾使用設備等收入。	

高雄市政府社會局長青綜合服務中心

歲出計畫說明提要與各項費用明細表

中華民國114年度

單位：新臺幣元

一般行政—行政管理	業務計畫及工作計畫名稱與編號	63080840101 一般行政-行政管理	承辦單位	行政課、服務課、兼人事管理員	預算金額	23,930千元	一般行政—行政管理
	歲出計畫說明	<p>一、計畫內容：配合業務單位推展各項施政目標，達成行政管理效能。</p> <p>二、預期成果：加強行政管理，提高行政效率。</p>					
	用途別科目	單位	數量	單價	預算數	說明	
	合計				23,930,000	市款23,930,000元	
	1000 人事費				21,565,000	市款21,565,000元	
	1015 法定編制人員待遇	年	1	15,099,000	15,099,000	詳人事費彙計表。	
	1025 技工及工友待遇	年	1	842,160	842,160	詳人事費彙計表。	
	1030 獎金	年	1	1,328,430	1,328,430	現職人員考績獎金(詳人事費彙計表)。	
		年	1	1,992,645	1,992,645	現職人員年終工作獎金(詳人事費彙計表)。	
	1035 其他給與	年	1	352,000	352,000	現職人員休假補助(詳人事費彙計表)。	
		年	1	36,000	36,000	執行風險工作費(詳人事費彙計表)。	
	1040 加班費				624,345		



# 高雄市政府社會局長青綜合服務中心

## 歲出計畫說明提要與各項費用明細表

中華民國114年度

單位：新臺幣元

	用途別科目	單位	數量	單價	預算數	說 明
一般行政—行政管理	1055 保險	年	1	167,000	167,000	辦理各項業務及活動加班費。
		年	1	457,345	457,345	現職人員不休假加班費(詳人事費彙計表)。
		年	1	807,456	807,456	現職人員健保費(詳人事費彙計表)。
		年	1	418,620	418,620	現職人員公保費(詳人事費彙計表)。
		年	1	64,344	64,344	現職人員勞保費(詳人事費彙計表)。
	2000 業務費				2,365,000	市款2,365,000元
	2003 教育訓練費				3,000	
		年	1	3,000	3,000	現職員工教育訓練有關學分費等。
	2024 稅捐及規費				38,900	
		年	1	900	900	公務車燃料使用費(詳公務車輛明細表)。
	2027 保險費				38,000	
		年	1	38,000	38,000	1樓餐廳及廚房規費。
	2051 物品				2,133	
		年	1	2,133	2,133	公務車保險費(詳公務車輛明細表)。
2054 一般事務費				12,852		
	年	1	12,852	12,852	公務車油料費(詳公務車輛明細表)。	
				2,186,055		
	年	1	213,555	213,555	業務所需之紙張、文具、印刷、雜支等費用。	
	年	1	65,500	65,500	員工健康檢查費用(職員55,000元及職工10,500元)。	
	年	1	627,000	627,000	中心水電設備檢修勞務委外費用。	
				653,000		
				627,000		
				627,000	中心庶務性勞務委外費用。	

高雄市政府社會局長青綜合服務中心

歲出計畫說明提要與各項費用明細表

中華民國114年度

單位：新臺幣元

用途別科目	單位	數量	單價	預算數	說 明
2066 車輛及辦公器具養護費	年	1	4,860	4,860	公務車養護費(詳公務車輛明細表)。
2072 國內旅費	年	1	50,000	50,000	國內出差旅費。
2093 特別費	月	12	5,600	67,200	首長特別費。

一般行政—行政管理

一般行政—行政管理

高雄市政府社會局長青綜合服務中心

歲出計畫說明提要與各項費用明細表

中華民國114年度

單位：新臺幣元

福利服務 — 加強老人育樂及照顧服務	業務計畫及工作計畫 名稱與編號	63080840608 福利服務-加強老人育樂及照顧服務		承辦 單位	行政課、服務課、教保課	預算 金額	351,221千元	福利服務 — 加強老人育樂及照顧服務
	歲出計畫 說明	一、計畫內容： 加強老人育樂、照顧服務及辦理中心營運業務。  二、預期成果： 增進老人福利及完善中心服務。						
用途別科目		單位	數量	單價	預算數	說 明		
合計					351,221,000	市款55,623,000元，收支併列295,598,000元		
1000 人事費					13,766,000	市款4,130,000元，收支併列9,636,000元		
1020 約聘僱人員待遇		年	1	10,088,552	10,088,552	衛生福利部社會及家庭署建立社區照顧關懷據點及設置巷弄長照站整合計畫補助辦理約聘社工員薪資10,089千元(中央補助7,062千元，配合款3,027千元)。		
1030 獎金		年	1	1,261,008	1,261,008	衛生福利部社會及家庭署建立社區照顧關懷據點及設置巷弄長照站整合計畫補助辦理約聘社工員依規定支領之獎金1,261千元(中央補助883千元，配合款378千元)。		
1035 其他給與		年	1	268,800	268,800	衛生福利部社會及家庭署建立社區照顧關懷據點及設置巷弄長照站整合計畫補助辦理約聘社工員之休假旅遊補助269千元(中央補助188千元，配合款		

高雄市政府社會局長青綜合服務中心

歲出計畫說明提要與各項費用明細表

中華民國114年度

單位：新臺幣元

用途別科目	單位	數量	單價	預算數	說明
福利服務——加強老人育樂及照顧服務	年	1	180,000	180,000	81千元)。
				180,000	衛生福利部社會及家庭署建立社區照顧關懷據點及設置巷弄長照站整合計畫補助辦理約聘社工員辦理各項業務活動加班費180千元(中央補助126千元，配合款54千元)。
				610,332	衛生福利部社會及家庭署建立社區照顧關懷據點及設置巷弄長照站整合計畫補助辦理約聘社工員依法提撥離職儲金610千元(中央補助427千元，配合款183千元)。
1055 保險	年	1	494,148	1,357,308	衛生福利部社會及家庭署建立社區照顧關懷據點及設置巷弄長照站整合計畫補助辦理約聘社工員之健保費494千元(中央補助346千元，配合款148千元)。
	年	1	863,160	863,160	衛生福利部社會及家庭署建立社區照顧關懷據點及設置巷弄長照站整合計畫補助辦理約聘社工員之勞保費863千元(中央補助604千元，配合款259千元)。
2000 業務費				46,842,000	市款41,186,000元，收支併列5,656,000元
2006 水電費	年	1	257,709	257,709	中心水費。
	年	1	41,000	41,000	鳳山老人活動中心水費。
	年	1	15,000	15,000	五甲老人活動中心水費。
	年	1	4,830,630	4,830,630	中心電費。
	年	1	660,000	660,000	鳳山老人活動中心電費。
	年	1	250,000	250,000	五甲老人活動中心電費。
2009 通訊費				270,000	

高雄市政府社會局長青綜合服務中心

歲出計畫說明提要與各項費用明細表

中華民國114年度

單位：新臺幣元

用途別科目	單位	數量	單價	預算數	說明
2018 資訊服務費	年	1	201,000	201,000	中心ADSL網路使用費及電話費等。
	年	1	33,000	33,000	鳳山老人活動中心電話費及郵資等。
	年	1	36,000	36,000	五甲老人活動中心電話費及郵資等。
				152,895	
	年	1	7,895	7,895	電腦設備維修。
	年	1	50,000	50,000	鳳山老人活動中心影印機及辦公室電腦周邊設備等維護。
	年	1	35,000	35,000	五甲老人活動中心資訊設備等維護費用。
2024 稅捐及規費	月	12	5,000	60,000	獨居老人個案管理系統維護費用。
				30,980	
	年	1	18,350	18,350	衛生福利部社會及家庭署建立社區照顧關懷據點及設置巷弄長照站整合計畫補助辦理據點督導費(牌照稅，詳公務車輛明細表)(中央補助)。
2027 保險費	年	1	11,880	11,880	衛生福利部社會及家庭署建立社區照顧關懷據點及設置巷弄長照站整合計畫補助辦理據點督導費(燃料使用費，詳公務車輛明細表)(中央補助)。
	年	1	750	750	衛生福利部社會及家庭署建立社區照顧關懷據點及設置巷弄長照站整合計畫補助辦理據點督導費(車輛檢驗費，詳公務車輛明細表)(中央補助)。
				184,522	
	年	1	6,388	6,388	衛生福利部社會及家庭署建立社區照顧關懷據點及設置巷弄長照站整合計畫補助辦理據點督導費(車輛保險費，詳公務車輛明細表)(中央補助)。
	年	1	60,000	60,000	中心志工保險費。
	年	1	44,984	44,984	中心大樓公共意外責任險費。

福利服務—加強老人育樂及照顧服務

福利服務—加強老人育樂及照顧服務

高雄市政府社會局長青綜合服務中心

歲出計畫說明提要與各項費用明細表

中華民國114年度

單位：新臺幣元

用途別科目	單位	數量	單價	預算數	說明	
2033 約用人員酬金	年	1	18,150	18,150	中心大樓投保火險費。	
	年	1	40,000	40,000	鳳山老人活動中心投保公共意外責任險及火險等。	
	年	1	15,000	15,000	五甲老人活動中心投保公共意外責任險及火險等。	
	年	1	492,000	492,000	衛生福利部社會及家庭署強化獨居老人關懷服務計畫補助辦理行政人員服務費492千元(中央補助)。	
2036 按日按件計資酬金	年	1	380,353	380,353	日間託老服務看護員服務費、年終獎金、勞、健保費及勞退金機關補助費等經費。	
	年	1	26,000	26,000	辦理業務評鑑、評選等委員出席費。	
	年	1	12,500	12,500	辦理獨居老人關懷服務、法律諮詢、諮詢輔導等專家出席費及鐘點費等。	
	年	1	48,000	48,000	鳳山老人活動中心辦理老人福利業務等出席費。	
	年	1	600,000	600,000	辦理薪傳教學講師費及薪傳教學、志願服務人員等訓練講師費。	
	年	1	18,000	18,000	推展老人福利工作、辦理工作人員教育訓練等講師鐘點費。	
	年	1	690,000	690,000	辦理日間託老服務講師費。	
	年	1	12,000	12,000	五甲老人活動中心辦理各項活動及志工在職訓練講師鐘點費。	
	2039 委辦費	件	24	200	4,800	辦理長青園地撰稿費。
		年	1	18,489,730	18,489,730	委辦本市長青學苑費用。
年		1	753,710	753,710	委託民間團體辦理獨居老人服務。	
年		1	1,046,000	1,046,000	委辦本市老人文康休閒巡迴服務費用。	

福利服務—加強老人育樂及照顧服務

福利服務—加強老人育樂及照顧服務

# 高雄市政府社會局長青綜合服務中心

## 歲出計畫說明提要與各項費用明細表

中華民國114年度

單位：新臺幣元

用途別科目	單位	數量	單價	預算數	說 明	
福利服務——加強老人育樂及照顧服務	年	1	2,000,000	2,000,000	辦理社區照顧關懷據點多元服務計畫。	
	2045 國內組織會費			7,000		
	年	1	7,000	7,000	本中心參加台灣社會工作專業人員協會及高雄市護理師護士公會常年會費。	
	2051 物品			443,260		
	年	1	81,000	81,000	辦理各項業務所需事務、衛生用具等零星購置。	
	年	1	90,000	90,000	鳳山老人活動中心辦理老人福利業務所需購置物品等。	
	年	1	74,324	74,324	五甲老人活動中心購置辦理各項業務所需物品等。	
	年	1	117,936	117,936	衛生福利部社會及家庭署建立社區照顧關懷據點及設置巷弄長照站整合計畫補助辦理據點督導費(油料費，詳公務車輛明細表)(中央補助)。	
	2054 一般事務費			80,000	80,000	辦理服務空間相關物品購置費用。
	年	1	72,888	72,888	辦理各項老人活動及委辦業務之相關資料等費用。	
	年	1	58,000	58,000	訂閱報紙雜誌、第四台收視費等費用。	
	年	1	113,000	113,000	印製月活動表、志願服務、長青人力資源業務等相關表件費用。	
	年	1	25,000	25,000	垃圾清運、其他臨時性、特殊性清潔、消毒、各項活動桌巾清洗及辦公廳舍美綠化等費用。	
	年	1	5,000	5,000	推展老人福利工作、接待國內外機關團體等外賓參觀用茶點、水果等經費。	
年	1	66,800	66,800	辦理傳承大使計畫費用。		

# 高雄市政府社會局長青綜合服務中心

## 歲出計畫說明提要與各項費用明細表

中華民國114年度

單位：新臺幣元

用途別科目	單位	數量	單價	預算數	說 明
福利服務—加強老人育樂及照顧服務	年	1	35,000	35,000	辦理預防走失安心手鍊製作費及預防宣導費用等。
	年	1	200,000	200,000	辦理志願服務費用。
	年	1	149,950	149,950	辦理獨居老人關懷服務業務： (1).印製服務手冊、識別證及老人關懷服務表單等相關資料30,000元。 (2).辦理志工訓練等10,000元。 (3).辦理獨居老人圍爐及致贈年節禮盒等相關經費109,950元。
	年	1	120,000	120,000	辦理定點餐食服務費用。
	年	1	63,660	63,660	中心消防系統及建物設施等安檢費。
	年	1	2,725,000	2,725,000	中心大樓及鳳山老人活動中心清潔外包費。
	年	1	55,547	55,547	清潔用品及其他事務性用品購置。
	年	1	277,760	277,760	1.電子系統保全費78,120元。 2.星期例假日保全人員留駐服務費199,640元。
	年	1	160,000	160,000	鳳山老人活動中心推行老人福利活動費。
	年	1	60,000	60,000	鳳山老人活動中心辦理各項會議、講座、研習活動及清潔用品購買等費用。
	年	1	95,000	95,000	五甲老人活動中心訂閱書報、期刊及月訊印刷費等。
	年	1	35,000	35,000	五甲老人活動中心保全費。
	年	1	12,000	12,000	五甲老人活動中心志工慶生會等。
	年	1	780,000	780,000	辦理志工值勤交通補助費用。
	年	1	1,150,000	1,150,000	獨居及弱勢老人居家關懷服務志工訪視交通費。
	年	1	80,900	80,900	五甲老人活動中心志工出勤交通補助費及辦理各項活動等費用。



高雄市政府社會局長青綜合服務中心

歲出計畫說明提要與各項費用明細表

中華民國114年度

單位：新臺幣元

用途別科目	單位	數量	單價	預算數	說明
福利服務——加強老人育樂及照顧服務	年	1	2,825,240	2,825,240	衛生福利部社會及家庭署建立社區照顧關懷據點及設置巷弄長照站整合計畫補助辦理據點督導費2,825千元(中央補助2,204千元，本市自籌621千元)。
	年	1	66,000	66,000	鳳山老人活動中心保全系統維護費。
	年	1	15,000	15,000	辦理志工及家屬慰問金或禮金等費用。
	年	1	2,615,696	2,615,696	衛生福利部社會及家庭署強化獨居老人關懷服務計畫補助辦理專案計畫管理費(中央補助)。
	2063 房屋建築養護費			961,655	
	年	1	231,655	231,655	本中心辦公廳舍、展覽室、會議廳、演藝廳、圖書室、體能室、日託、日照中心等教室、聯誼室、棋藝室、韻律室、健身房及浴廁等各項維修費。
	年	1	700,000	700,000	鳳山老人活動中心建物及各項設施等維護費。
	年	1	30,000	30,000	五甲老人活動中心各項辦公廳舍修繕費等。
	2066 車輛及辦公器具養護費			86,240	
	年	1	10,000	10,000	五甲老人活動中心辦公用機具等維護費。
年	1	76,240	76,240	衛生福利部社會及家庭署建立社區照顧關懷據點及設置巷弄長照站整合計畫補助辦理據點督導費(車輛養護費，詳公務車輛明細表)(中央補助)。	
2069 設施及機械設備養護費			2,077,475		
年	1	1,953,375	1,953,375	中心電梯、空調、發電機、高壓電氣、水電音響、消防、電信、監視系統等設備維護： 01. 電梯保養維修費649,200元。 02. 空調主機、空調監控系統及氣冷式主機年度定期保養維修462,000元。 03. 出(回)風口清洗、送風機組、空調箱等保養145,000	

高雄市政府社會局長青綜合服務中心

歲出計畫說明提要與各項費用明細表

中華民國114年度

單位：新臺幣元

用途別科目	單位	數量	單價	預算數	說明
2072 國內旅費	年	1	53,100	53,100	元。 04.冷卻水塔清洗、泵浦維修保養：150噸冷卻水塔50,000元、200噸冷卻水塔30,000元、泵浦76,000元。 05.儲冰槽保養維護60,000元。 06.發電機用油費20,000元。 07.高壓電氣設備定期委託清理及檢測，各樓層斷路器維護等80,000元。 08.水電音響設施設備維護、水質檢測、濾心更換保養、特殊燈光音響維護、廁所器具維修、排放污廢水相關設備維護、油壓升高機、無障礙升降機及陽台安全維護監控系統保養維護107,040元。 09.發電機保養維修費76,300元。 10.消防維護保養費84,000元，消防泵浦機組、風機及管路等維護、受信總機、偵(排)煙迴路、滅火器設備(3年1次性能檢測)、照明設備、逃生設備等維護93,835元。 11.電信與監視系統線路、交換機等維護20,000元。
	年	1	71,000	71,000	辦公廳舍室內外庭園養護等費用。
	年	1	10,000	10,000	日託班設備、文康器材及醫療健身器材等設備維護費。
	年	1	40,000	40,000	辦理各項單元講座、在職訓練、老人福利研討會及各項業務評鑑等外聘專家學者往返交通費。
	年	1	15,100	15,100	衛生福利部社會及家庭署建立社區照顧關懷據點及設置巷弄長照站整合計畫補助辦理據點督導費(中央補助)。
	年	1	73,000	73,000	鳳山老人活動中心參加老人福利促進小組評鑑、評審、表演等差旅費。
2084 短程車資	年	1	73,000	73,000	衛生福利部社會及家庭署建立社區照顧關懷據點及設置巷弄長照站整合計畫補助辦理約聘

福利服務——加強老人育樂及照顧服務

福利服務——加強老人育樂及照顧服務

高雄市政府社會局長青綜合服務中心

歲出計畫說明提要與各項費用明細表

中華民國114年度

單位：新臺幣元

用途別科目	單位	數量	單價	預算數	說明
3000 設備及投資				7,898,000	社工員公出訪視輔導業務短程車資(中央補助)。
				7,898,000	市款7,898,000元
3020 機械設備費	式	1	163,000	163,000	汰換小型送風機。
	台	1	7,735,000	7,735,000	空調冰水主機更新。
4000 獎補助費				282,715,000	市款2,409,000元，收支併列280,306,000元
4025 政府機關間之補助	年	1	4,122,000	4,122,000	衛生福利部社會及家庭署強化獨居老人關懷服務計畫補助本市區公所辦理關懷支持服務費(中央補助)。
	年	1	150,000	150,000	補助社福團體或社區關懷據點及關懷獨居老人之社會福利團體等單位辦理敬老活動、老人歌唱、座談觀摩聯誼、運動推廣或相關社區活動(中央補助)。
4040 對國內團體之捐助	年	1	499,000	499,000	補助社福團體等辦理獨居暨弱勢長輩關懷服務之推展各項業務行政費用。
	年	1	2,800,000	2,800,000	補助社福團體、財團法人或非營利組織等單位辦理社區照顧關懷據點計畫2,800千元(中央補助1,510千元，配合款1,290千元)。
	年	1	254,021,596	254,021,596	衛生福利部社會及家庭署建立社區照顧關懷據點及設置巷弄長照站整合計畫補助社福團體等單位辦理社區照顧關懷據點設置所需業務費、志工相關費用、據點加值費用、專職人力經費等(中央補助)。
	年	1	8,134,000	8,134,000	衛生福利部社會及家庭署建立社區照顧關懷據點及設置巷弄長照站整合計畫補助社福團體等單位辦理社區照顧關懷據點設置所需設施設備費(資本門)(中央補助)。

福利服務—加強老人育樂及照顧服務

福利服務—加強老人育樂及照顧服務

高雄市政府社會局長青綜合服務中心

歲出計畫說明提要與各項費用明細表

中華民國114年度

單位：新臺幣元

用途別科目	單位	數量	單價	預算數	說 明
福利服務—加強老人育樂及照顧服務	年	1	12,368,304	12,368,304	衛生福利部社會及家庭署強化獨居老人關懷服務計畫補助社福團體等單位辦理關懷支持服務費(中央補助)。
	年	1	84,100	84,100	五甲老人活動中心對學生之獎助費。
	年	1	536,000	536,000	據點評鑑績優單位獎金(本市自籌)。

# 高雄市政府社會局長青綜合服務中心

## 各項費用彙計表

中華民國114年度

單位：新臺幣千元

工作計畫名稱及編號	63080840101 行政管理	63080840608 加強老人育樂 及照顧服務	合 計		
第一、二級用途別 科目名稱及編號					
合 計	23,930	351,221	375,151		
100000人事費	21,565	13,766	35,331		
101500法定編制人員待遇	15,099		15,099		
102000約聘僱人員待遇		10,089	10,089		
102500技工及工友待遇	842		842		
103000獎金	3,321	1,261	4,582		
103500其他給與	388	269	657		
104000加班費	624	180	804		
105000退休離職儲金		610	610		
105500保險	1,290	1,357	2,648		
200000業務費	2,365	46,842	49,207		
200300教育訓練費	3		3		
200600水電費		6,054	6,054		
200900通訊費		270	270		
201800資訊服務費		153	153		
202400稅捐及規費	39	31	70		
202700保險費	2	185	187		
203300約用人員酬金		872	872		
203600按日按件計資酬金		1,411	1,411		
203900委辦費		22,289	22,289		
204500國內組織會費		7	7		
205100物品	13	443	456		
205400一般事務費	2,186	11,862	14,048		
206300房屋建築養護費		962	962		
206600車輛及辦公器具養護費	5	86	91		
206900設施及機械設備養護費		2,077	2,077		
207200國內旅費	50	65	115		
208400短程車資		73	73		
209300特別費	67		67		
300000設備及投資		7,898	7,898		
302000機械設備費		7,898	7,898		

高雄市政府社會局長青綜合服務中心

各項費用彙計表

中華民國114年度

單位：新臺幣千元

工作計畫名稱及編號	63080840101 行政管理	63080840608 加強老人育樂 及照顧服務	合 計			
第一、二級用途別 科目名稱及編號						
400000獎補助費		282,715	282,715			
402500政府機關間之補助		4,122	4,122			
404000對國內團體之捐助		277,973	277,973			
405000對學生之獎助		84	84			
408500獎勵及慰問		536	536			

# 高雄市政府社會局長青綜合服務中心

## 歲出一級用途別科目分析表

中華民國114年度

單位：新臺幣千元

名稱及編號	合計	經常支出						資本支出					
		人事費	業務費	獎補助費	債務費	預備金	小計	人事費	業務費	設備及投資	獎補助費	預備金	小計
合計	375,151	35,331	49,207	274,581			359,119			7,898	8,134		16,032
63080840000 福利服務支出	375,151	35,331	49,207	274,581			359,119			7,898	8,134		16,032
63080840100 一般行政	23,930	21,565	2,365				23,930						
63080840101 行政管理	23,930	21,565	2,365				23,930						
63080840600 福利服務	351,221	13,766	46,842	274,581			335,189			7,898	8,134		16,032
63080840608 加強老人育樂及 照顧服務	351,221	13,766	46,842	274,581			335,189			7,898	8,134		16,032

高雄市政府社會局長青綜合服務中心

資本支出分析表

中華民國114年度

單位：新臺幣千元

名稱及編號	合計	設備及投資								其他資本支出	
		土地	房屋建築及設備	公共建設及設施	機械設備	運輸設備	資訊軟體設備	雜項設備	權利		投資
合計	16,032				7,898						8,134
63080840600 福利服務	16,032				7,898						8,134
63080840608 加強老人育樂及 照顧服務	16,032				7,898						8,134



高雄市政府社會局長青綜合服務中心

人事費彙計表

中華民國114年度

單位：新臺幣元

類別	預算員額	全年度人事費											備註	
		民意代表待遇	政務人員待遇	法定編制人員待遇	約聘僱人員待遇	技工及工友待遇	獎金	其他給與	加班費	退休退職給付	退休離職儲金	保險		合計
合計	40			15,099,000	10,088,552	842,160	4,582,083	656,800	804,345		610,332	2,647,728	35,331,000	加班費347千元(含中央補助126千元)。
正式員額	20			15,099,000			3,145,625	356,000	422,255			1,180,380	20,203,260	
職員	20			15,099,000			3,145,625	356,000	422,255			1,180,380	20,203,260	
約聘僱人員	18				10,088,552		1,261,008	268,800			610,332	1,357,308	13,586,000	
技工	1					421,080	87,725	16,000	17,545			55,020	597,370	
駕駛	1					421,080	87,725	16,000	17,545			55,020	597,370	
工友														
其他人事費									347,000				347,000	

高雄市政府社會局長青綜合服務中心  
約聘僱人員費用分析表

中華民國114年度

單位：新臺幣元

科 目				約聘人員 (人*月)	約僱人員 (人*月)	全年度預算數	說 明
款	項	目	節				
						13,586,000	合計
08						13,586,000	包括約聘僱人員待遇10,088,552元、年終工作獎金1,261,008元、未休假加班費0元、保險費1,357,308元、離職儲金610,332元及休假補助268,800元。
	005					13,586,000	0008000000 高雄市政府社會局主管
		02				13,586,000	00080840000 高雄市政府社會局長青綜合服務中心
			01			13,586,000	63080840600 福利服務
					18x12	13,586,000	63080840608 加強老人育樂及照顧服務 約聘人員18人。

高雄市政府社會局長青綜合服務中心

公務車輛明細表

中華民國114年度

單位：新臺幣元

業務計畫及工作計畫名稱	車輛數	車輛種類	乘客人數(不含司機)	購置年月	汽缸總排氣量(立方公分)	牌照稅(全年)	燃料使用費(全年)	油料費(全年)			養護費	車輛保險費	車輛檢驗費	備註
								數量(公升)	單價(元)	金額				
一般行政 行政管理		現有車輛					900			12,852	4,860	2,133		
	1	小客貨兩用車	7	09507	2694								NZ-1835	
	1	重型機車	1	08704	124		450	204	31.5	6,426	1,620	711	AYP-417	
	1	重型機車	1	10708	124		450	204	31.5	6,426	1,620	711	MMQ-6088	
	1	電動機車	1	10706	40馬力以下						1,620	711	EMD-8137	
福利服務 加強老人育樂及照顧服務						18,350	11,880			117,936	76,240	6,388	750	
	1	小客車	4	10402	2378	11,230	6,180	1,668	31.5	52,542	49,000	2,483	750	AKM-5831，據點業務用
	1	小客車	4	11005	1798	7,120	4,800	1,668	31.5	52,542	24,000	2,483		BJH-3067，據點業務用(新高雄總工會捐贈)
	1	重型機車	1	11010	124		450	204	31.5	6,426	1,620	711		NHY-8371，據點及獨老關懷業務用(大順素食企業有限公司捐贈)
	1	重型機車	1	11010	124		450	204	31.5	6,426	1,620	711		NHY-8372，據點及獨老關懷業務用(大順素食企業有限公司捐贈)
		合計				18,350	12,780			130,788	81,100	8,521	750	

高雄市政府社會局  
歲出按職能及經

中華民國114

職能別分類	經濟性分類	經常支出							資本支出							
		受僱人員報酬	商購 品及 勞務 支出	債務利息	土地租金支出	經常移轉			經常支出合計	投資及增資						
						對企業	對非 家庭 利及 機構 間	對政府		對國外	對營業基金	對非 營業 特種 基金	對民間企業			
總計		37,615	51,045						270,459				359,119			
01 一般公共事務																
02 防衛																
03 公共秩序與安全																
04 教育																
05 保健																
06 社會安全與福利		37,615	51,045						270,459				359,119			
07 住宅及社區服務																
08 娛樂、文化與宗教																
09 燃料與能源																
10 農、林、漁、牧業																
11 礦業、製造業及營造業																
12 運輸及通信																
13 其他經濟服務																
14 環境保護																
15 其他支出																

長青綜合服務中心

濟性綜合分類表

年度

單位：新臺幣千元

資本支出														
資本移轉				土地購入	無形資產購入	固定資本形成							資本支出合計	總計
對企業	對非營利及民間機構	對政府	對國外			住宅	非住宅房屋	營建工程	運輸工具	資訊軟體	其他設備及機器	土地改良		
	8,134										7,898	16,032	375,151	
	8,134										7,898	16,032	375,151	