

機關編號

02-012

中華民國 114 年度



# 高雄市政府人事處單位預算

高雄市政府人事處 編

主辦會計人員 會計員吳玫靜

機關長官 高雄市政府  
人事處處長 康人方

# 高雄市政府人事處

## 目次

中華民國 114 年度

甲、預算總說明	第1頁至第4頁
乙、主要表	
1. 歲入來源別預算表	第5頁至第6頁
2. 歲出機關別預算表	第7頁至第8頁
丙、附屬表	
1. 歲入項目說明提要與預算明細表	第9頁至第9頁
2. 歲出計畫說明提要與各項費用明細表	第10頁至第25頁
3. 各項費用彙計表	第26頁至第29頁
4. 歲出一級用途別科目分析表	第30頁至第30頁
5. 資本支出分析表	第31頁至第31頁
6. 人事費彙計表	第32頁至第32頁
7. 公務車輛明細表	第33頁至第33頁
8. 歲出按職能及經濟性綜合分類表	第34頁至第35頁

# 高雄市政府人事處

## 預算總說明

中華民國 114 年度

### 壹、現行法定職掌

本處主管人事管理，置處長1人，副處長1人，下設4科1室、會計員及人事管理員，編制員額81人，技工4人，駕駛3人，工友4人，共計92人，分別職掌如下：

企劃科：人事人員管理、綜合性人事規章、人力資源管理、員工協助方案、綜合性業務等及其有關事項。

人力科：組織編制、分層負責、考試分發、任免遷調、聘(僱)用人員管理等及其有關事項。

考訓科：考核、獎懲、考績(成)、服務、訓練、進修等及其有關事項。

給與科：待遇、福利、保險、退休、撫卹、住宅輔貸等及其有關事項。

秘書室：施政計畫、研究發展、公文時效管制、法制、事務、出納、文書、檔案管理、人事資料、人事資訊等及其他不屬於各科事項。

會計員：依法辦理歲計、會計及統計事項。

人事管理員：依法辦理人事管理事項。

### 貳、前年度及上年度已過期間計畫實施及預算執行情形

#### 一、前年度計畫實施成果及決算辦理概況：

(一)歲入部分：前年度歲入預算數 11 億 9,200 萬元，決算數 11 億 9,524 萬 6 千元，超收數 324 萬 6 千元。

(二)歲出部分：前年度歲出預算數 1 億 118 萬 5 千元，決算數 1 億 79 萬 2 千元，賸餘數 39 萬 3 千元，執行率達 99.61%。

#### 二、上年度已過期間計畫實施及預算執行概況：

(一)歲入部分：上年度歲入預算數 91 萬 2 千元，截至 113 年 6 月底止累計實現數 153 萬 8 千元。

(二)歲出部分：上年度歲出預算數 9,597 萬 3 千元，截至 113 年 6 月底止累計實現數 5,729 萬 6 千元，各項計畫預計於年度結束前達成進度。

### 參、本年度施政(業務及工作)計畫重點及預算提要

#### 一、本年度計畫重點及預期績效：

(一)契合市政發展，精實機關組織，多元進用優質人才，提升團隊人力素質。

(二)邁向科技城市施政願景，結合多元技能培訓模式及數位學習網絡，精進公務核心職能。

(三)精煉本府員工協助方案(EAP)，落實關懷團隊機制，建構健康友善職場。

(四)擴充員工福利量能，打造友善家庭生養職場，促進本府員工服務效能。

(五)策進公務人員英語專業力，培育人才接軌國際，提升城市競爭力。

(六)深化公務人員性別意識培力，提升公務職場性別友善度，落實性別平等。

# 高雄市政府人事處

## 預算總說明

中華民國 114 年度

- (七)應用人工智慧平台，推動雲端資料共享，落實淨零減碳人事服務。
- (八)貫徹身心障礙人員及原住民足額進用，保障弱勢族群工作權益及經濟生活。
- (九)因應市政推動需求，規劃認證班期，精進數位課程內涵，厚實跨域數位能力。
- (十)樹立公務績優典範，型塑文官優質文化，激發團隊績效量能。
- (十一)保障退撫權益，完善退休關懷照護，貫徹退撫制度。

### 二、本年度預算提要及成本估計：

- (一)歲入部分：本年度歲入預算數 990 萬 4 千元，係補助及協助收入。
- (二)歲出部分：本年度歲出預算數 1 億 880 萬 2 千元，經常門 1 億 539 萬 5 千元(一般行政 8,805 萬元、綜合性業務及人事人員管理 147 萬 5 千元、組織及任免遷調考試 36 萬 4 千元、考核獎懲及研習進修 136 萬元、待遇福利及退休撫卹 1,362 萬 7 千元、住宅輔貸 42 萬 4 千元、第一預備金 9 萬 5 千元)，占年度預算 96.87%；資本門 340 萬 7 千元，占年度預算 3.13%。

### 肆、其他必要之分析事項

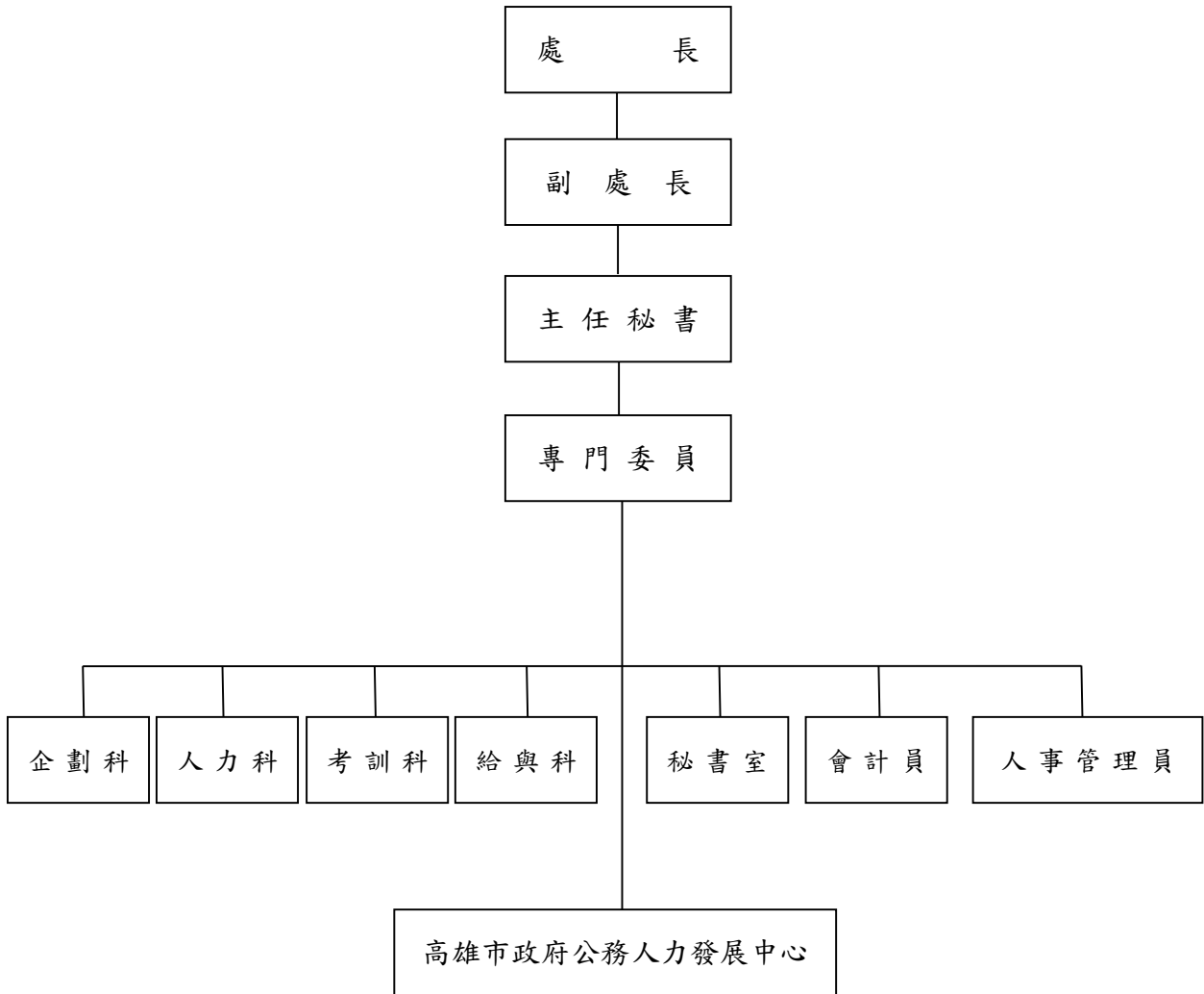
淨零相關工作及預算:為因應全球氣候變遷並達成2050淨零目標，本處於預算編列時融入淨零排放相關概念，確保各項減碳工作執行。依據「高雄市淨零城市發展自治條例」第七條，具體工作包含綠色採購、車輛以租代購及汰換老舊油電混合車購置電動車等，114年度編列淨零綠生活30萬6千元及交通運輸部門之淨零185萬元，合計215萬6千元。

# 高雄市政府人事處

## 預算總說明

中華民國 114 年度

組織系統圖



# 高雄市政府人事處

## 預算總說明

中華民國114年度

員額編制表

類別	法定編制員額	本年度預算員額	上年度預算員額	與上年度預算員額比較增減
民意代表	0	0	0	0
職員	81	77	77	0
警員	0	0	0	0
消防人員	0	0	0	0
技工	4	4	4	0
駕駛	3	3	3	0
工友	4	4	4	0

# 高雄市政府人事處

## 歲入來源別預算表

中華民國114年度

單位：新臺幣千元

科 目				本年度 預算數	上年度 預算數	前年度 決算數	本年度與 上年度比較	說明
款	項	目	節					
				9,904	912	1,195,246	8,992	
				9,904	912	1,195,246	8,992	
01				-	-	1,190,000	-	
	002			-	-	1,190,000	-	
		01		-	-	1,190,000	-	
			01	-	-	1,190,000	-	
02				-	-	732	-	
	004			-	-	732	-	
		01		-	-	732	-	
			01	-	-	732	-	
03				-	-	-	-	
	003			-	-	-	-	
		01		-	-	-	-	
			01	-	-	-	-	
04				-	-	3	-	
	004			-	-	3	-	
		01		-	-	3	-	
			01	-	-	3	-	
06				9,904	912	2,000	8,992	
	002			9,904	912	2,000	8,992	

高雄市政府人事處  
歲入來源別預算表

中華民國114年度

單位：新臺幣千元

科 目				本年度 預算數	上年度 預算數	前年度 決算數	本年度與 上年度比較	說明	
款	項	目	節						名稱及編號
		01		09020120100 上級政府補助收入	9,904	912	2,000	8,992	
			01	09020120102 計畫型補助收入	9,904	912	2,000	8,992	1.教育部國民及學前教育署獎勵本府112學年無償提供場地、設施及設備等辦理非營利幼兒園補助經費600千元。 2.衛生福利部補助辦理112-113年度高雄市政府員工子女托嬰中心計畫5,680千元。 3.衛生福利部補助辦理114年度高雄市政府員工子女托嬰中心計畫3,624千元。
08				12000000000 其他收入	-	-	2,511	-	
	004			12020120000 高雄市政府人事處	-	-	2,511	-	
		01		12020120200 雜項收入	-	-	2,511	-	
			01	12020120210 其他雜項收入	-	-	2,511	-	



# 高雄市政府人事處

## 歲出機關別預算表

經資門併計

中華民國114年度

單位：新臺幣千元

科 目				本年度 預算數	上年度 預算數	前年度 決算數	本年度與 上年度比較	說 明	
款	項	目	節						名稱及編號
02				0002000000 高雄市政府主管	108,802	95,973	100,792	12,829	
	003			0002012000 高雄市政府人事處	108,802	95,973	100,792	12,829	
		01		32020120100 一般行政	91,137	87,047	88,063	4,090	
			01	32020120101 行政管理	91,137	87,047	88,063	4,090	本年度預算數內容與上年度比較如下： 1.人員維持費81,978千元，較上年度伸算增列現職人員待遇等經費1,602千元。 2.基本行政工作維持費9,159千元，較上年度增列SQL資料庫軟體升級及汰換公務車等經費2,488千元。
		02		32020121100 綜合性業務及人事人員管理	1,475	856	756	619	
			01	32020121101 辦理綜合性業務及人事人員管理	1,475	856	756	619	本年度預算數1,475千元，較上年度增列員工協助方案等計畫619千元。
		03		32020121200 組織及任免遷調考試	364	364	414	-	
			01	32020121201 辦理機關組織及任審考試分發	364	364	414	-	本年度預算數364千元，係辦理組織編制、考試分發及任免遷調等經費，與上年度同。
		04		32020121300 考核獎懲及研習進修	1,360	1,360	1,359	-	
			01	32020121301 考核獎懲及研習進修	1,360	1,360	1,359	-	本年度預算數1,360千元，係辦理公務人員考核、獎懲、考績、訓練及進修等經費，與上年度同。
		05		32020121400 待遇福利及退休撫卹	13,947	5,786	10,030	8,161	
			01	32020121401 待遇福利及退休撫卹	13,947	5,786	10,030	8,161	本年度預算數13,947千元，較上年度增列員工子女托嬰中心計畫等經費8,161千元。
		06		32020121500 住宅輔貸	424	465	170	-41	
			01	32020121501 公教人員住宅輔貸	424	465	170	-41	本年度預算數424千元，較上年度減列辦理輔購貸款、急難貸款手續費及其他各項行政事務費、公教住宅貸款貼補息等經費41千元。

高雄市政府人事處  
歲出機關別預算表

經資門併計

中華民國114年度

單位：新臺幣千元

科				目	本年度 預算數	上年度 預算數	前年度 決算數	本年度與 上年度比較	說 明
款	項	目	節	名稱及編號					
		07		32020129800 第一預備金	95	95	-	-	仍照上年度預算數編列。
			01	32020129801 第一預備金	95	95	-	-	

# 高雄市政府人事處

## 歲入項目說明提要與預算明細表

經常門

中華民國114年度

單位：新臺幣元

上級政府補助收入—計畫型補助收入

上級政府補助收入—計畫型補助收入

來源別子目及細目與編號	09020120102 上級政府補助收入-計畫型補助收入	承辦單位	給與科	預算金額	9,904千元
歲入項目說明	一、項目內容： 1.教育部國民及學前教育署獎勵本府112學年無償提供場地、設施及設備等辦理非營利幼兒園補助經費。 2.衛生福利部補助辦理112-113年度高雄市政府員工子女托嬰中心計畫。 3.衛生福利部補助辦理114年度高雄市政府員工子女托嬰中心計畫。				
	二、法令依據： 依據「中央對直轄市及縣（市）政府補助辦法」第18條規定辦理。				
科目名稱及編號	單位	數量	單價	預算數	說明及收入依據
合計				9,904,000	
09020120102 計畫型補助收入	年	1	600,000	600,000	教育部國民及學前教育署112年11月22日臺教國署幼字第1120156347號函核定，獎勵本府112學年度無償提供場地、設施及設備辦理非營利幼兒園補助經費。(補辦預算)
	年	1	5,680,000	5,680,000	衛生福利部112年9月26日衛授家字第1120111447號函核定，補助辦理112-113年度高雄市政府員工子女托嬰中心計畫。(補辦預算)
	年	1	3,624,000	3,624,000	衛生福利部112年9月26日衛授家字第1120111447號函核定，補助辦理114年度高雄市政府員工子女托嬰中心計畫。

# 高雄市政府人事處

## 歲出計畫說明提要與各項費用明細表

中華民國114年度

單位：新臺幣元

一般行政—行政管理

一般行政—行政管理

業務計畫及工作計畫名稱與編號	32020120101 一般行政-行政管理	承辦單位	秘書室、會計員、人事管理員	預算金額	91,137千元
----------------	--------------------------	------	---------------	------	----------

歲出計畫說明	<p>一、計畫內容： 1.行政業務：綜合本處研考文書、印信、檔案、出納及其他事項等。 2.會計業務：辦理本處歲計、會計、統計業務等。 3.人事資訊管理業務：(1)主管以上人員名錄每年編印2次。(2)充實人事資料管理，辦理人事業務資訊化人員訓練及運用公教人員人事資訊系統及其相關軟、硬體設備之維護管理。</p> <p>二、預期成果： 1.行政業務：期使人事業務順利推展，提高行政效率。 2.會計業務：如期完成預算、決算、會計報告等編製及統計業務之進行。 3.人事資訊管理業務：充實人事資料內容，運用公教人員人事資訊系統，實施資訊化管理，提供決策運用參考，增進行政效率。</p>
--------	---

分支計畫及用途別科目	單位	數量	單價	預算數	說 明
合計				91,137,000	市款91,137,000元
01行政業務				87,259,000	市款87,259,000元
1000 人事費				81,972,000	市款81,972,000元
1015 法定編制人員待遇	年	1	55,775,000	55,775,000	詳人事費彙計表。
1025 技工及工友待遇	年	1	3,000,000	3,000,000	詳人事費彙計表。
1030 獎金	年	1	6,212,000	6,212,000	考績獎金。(詳人事費彙計表)
1035 其他給與	年	1	6,988,000	6,988,000	年終獎金。(詳人事費彙計表)
1040 加班費	年	1	1,344,000	1,344,000	詳人事費彙計表。
	年	1	165,000	165,000	駕駛及職工因公超時加班費。

# 高雄市政府人事處

## 歲出計畫說明提要與各項費用明細表

中華民國114年度

單位：新臺幣元

分支計畫及用途別科目	單位	數量	單價	預算數	說 明
1055 保險	年	1	120,000	120,000	議會聯絡人員職務加班費。
	年	1	2,554,000	2,554,000	不休假加班費。（詳人事費彙計表）
	年	1	3,822,000	3,822,000	健保費。（詳人事費彙計表）
	年	1	1,608,000	1,608,000	公保費。（詳人事費彙計表）
	年	1	384,000	384,000	勞保費。（詳人事費彙計表）
	2000 業務費				3,324,000
2003 教育訓練費				116,000	
	年	1	116,000	116,000	員工教育訓練費用及職業安全衛生管理等。
2009 通訊費				73,000	
	年	1	73,000	73,000	連繫業務電話費及郵資等。
2024 稅捐及規費				27,608	
	年	1	18,350	18,350	牌照稅。（詳公務車輛明細表）
	年	1	750	750	車輛檢驗費。（詳公務車輛明細表）
	年	1	8,508	8,508	燃料使用費。（詳公務車輛明細表）
2027 保險費				7,449	
	年	1	7,449	7,449	車輛保險費。（詳公務車輛明細表）
2033 約用人員酬金				1,671,000	
	年	1	1,671,000	1,671,000	臨時人員薪資、年終獎金、勞健保及勞退準備金等。
2051 物品				127,579	
	年	1	29,000	29,000	公務所需之耗材及非消耗品等公務用品。
	年	1	98,579	98,579	油料。（詳公務車輛明細表）
2054 一般事務費				360,631	
	年	1	149,531	149,531	辦理公務所需之各項印刷、獎狀（牌）、佈置、清潔及雜支

一般行政—行政管理

一般行政—行政管理

# 高雄市政府人事處

## 歲出計畫說明提要與各項費用明細表

中華民國114年度

單位：新臺幣元

分支計畫及用途別科目	單位	數量	單價	預算數	說 明
					等費用。
2063 房屋建築養護費	年	1	211,100	211,100	職員工健康檢查。
				53,600	
2066 車輛及辦公器具養護費	年	1	53,600	53,600	辦公室門窗及其他零星修繕費等。
				143,533	
	年	1	56,000	56,000	各項辦公設備之保養、維護等費用。
	年	1	87,533	87,533	車輛養護費。(詳公務車輛明細表)
2072 國內旅費				15,000	
	年	1	15,000	15,000	因公參加各項會議或接洽業務等旅費。
2084 短程車資				65,000	
	年	1	65,000	65,000	公務車租車費。
2093 特別費				663,600	
	人x月	1×12	37,100	445,200	首長特別費。
	人x月	1×12	18,200	218,400	副首長特別費。
3000 設備及投資				1,891,000	市款1,891,000元
3020 機械設備費				41,000	
	台	1	41,000	41,000	觸控式螢幕。
3025 運輸設備費				1,850,000	
	輛	1	1,850,000	1,850,000	公務用小客車。
4000 獎補助費				72,000	市款72,000元
4085 獎勵及慰問				72,000	
	年	1	72,000	72,000	退休人員三節慰問金。
02會計業務				22,000	市款22,000元
1000 人事費				2,000	市款2,000元
1040 加班費				2,000	
	年	1	2,000	2,000	急辦會計業務超時加班費。

# 高雄市政府人事處

## 歲出計畫說明提要與各項費用明細表

中華民國114年度

單位：新臺幣元

分支計畫及用途別科目	單位	數量	單價	預算數	說 明
2000 業務費				20,000	市款20,000元
2054 一般事務費				20,000	
	年	1	20,000	20,000	印製預算書及帳簿等費用。
13人事資訊管理業務				3,856,000	市款3,856,000元
1000 人事費				4,000	市款4,000元
1040 加班費				4,000	
	年	1	4,000	4,000	急辦人事資訊管理業務超時加班費。
2000 業務費				2,656,000	市款2,656,000元
2009 通訊費				23,000	
	年	1	23,000	23,000	連繫業務電話費及郵資等。
2018 資訊服務費				2,383,000	
	年	1	125,000	125,000	本處網路、硬體資訊維護等費用。
	年	1	1,736,000	1,736,000	WebITR差勤電子表單系統維護費用。
	年	1	334,000	334,000	人事服務網系統維護費。
	年	1	148,000	148,000	人事系統虛擬主機使用費用。
	年	1	40,000	40,000	本府公教人員待遇福利網軟體維護費。
2036 按日按件計資酬金				24,000	
	年	1	24,000	24,000	配合相關資訊之推廣及辦理研習講座鐘點費等。
2051 物品				40,000	
	年	1	40,000	40,000	公務所需之耗材及非耗材品等公務用品。
2054 一般事務費				179,000	
	年	1	8,000	8,000	辦理公務所需之各項印刷、獎狀(牌)及雜支等費用。
	年	1	171,000	171,000	配合市議會及業務需求,印製相關名錄、書冊,以供聯繫及業務使用。

一般行政—行政管理

一般行政—行政管理

# 高雄市政府人事處

## 歲出計畫說明提要與各項費用明細表

中華民國114年度

單位：新臺幣元

分支計畫及用途別科目	單位	數量	單價	預算數	說明
2072 國內旅費				7,000	
	年	1	7,000	7,000	因公參加各項會議或接洽業務等旅費。
3000 設備及投資				1,196,000	市款1,196,000元
3030 資訊軟硬體設備費				1,196,000	
	組	14	28,000	392,000	個人電腦。
	部	1	30,000	30,000	筆記型電腦。
	式	1	774,000	774,000	SQL資料庫軟體升級。

一般行政—行政管理

一般行政—行政管理



# 高雄市政府人事處

## 歲出計畫說明提要與各項費用明細表

中華民國114年度

單位：新臺幣元

綜合性業務及人事人員管理 | 辦理綜合性業務及人事人員管理

業務計畫及工作計畫名稱與編號	32020121101 綜合性業務及人事人員管理-辦理 綜合性業務及人事人員管理	承辦單位	企劃科	預算金額	1,475千元
歲出計畫說明	<p>一、計畫內容：</p> <ol style="list-style-type: none"> <li>1.辦理人事人員專業職能訓練。</li> <li>2.辦理性別意識培力及相關業務。</li> <li>3.協助本市公務人員協會推動會務。</li> <li>4.推動員工協助方案，促進身心健康。</li> <li>5.辦理人事人員陞遷調補、平時考核、數位學習及業務研習等。</li> <li>6.接受行政院人事行政總處業務績效考核及考核府屬各機關（學校）人事機構業務績效等。</li> <li>7.辦理人事會報及表揚績優人事人員。</li> <li>8.辦理公務統計報表編報作業。</li> </ol> <p>二、預期成果：</p> <ol style="list-style-type: none"> <li>1.強化人事人員專業職能，培育優秀人才。</li> <li>2.廣續辦理性別意識培力，促進業務推動過程納入性別觀點。</li> <li>3.暢通市府與公務人員協會溝通管道，建立人事和諧氛圍。</li> <li>4.推廣員工協助方案，築構關懷網絡，提升工作績效。</li> <li>5.健全人事人員職能標竿管理，提升服務績效。</li> <li>6.簡化人事業務流程，提升服務品質。</li> <li>7.促進業務連繫交流，激勵工作士氣。</li> <li>8.推動統計資訊化，提供長官決策參據。</li> </ol>				
用途別科目	單位	數量	單價	預算數	說 明
合計				1,475,000	市款1,475,000元
1000 人事費				47,000	市款47,000元
1040 加班費	年	1	47,000	47,000	急辦綜合人事規章及人事人員管理等業務超時加班費。
2000 業務費				1,302,000	市款1,302,000元
2009 通訊費	年	1	15,000	15,000	連繫業務電話費及郵資等。
2036 按日按件計資酬金	年	1	82,000	82,000	辦理員工心理諮商、性別意識培力業務及因應中央法規修正，聘請中央機關人員等擔任講座鐘點費等。
2051 物品	年	1	112,000	112,000	公務所需之耗材及非消耗品等公務用品。
2054 一般事務費	年	1	1,038,000	1,038,000	辦理員工協助方案、人力資源管理、性別意識培力、人事人

綜合性業務及人事人員管理 | 辦理綜合性業務及人事人員管理

# 高雄市政府人事處

## 歲出計畫說明提要與各項費用明細表

中華民國114年度

單位：新臺幣元

用途別科目	單位	數量	單價	預算數	說 明
2072 國內旅費	年	1	55,000	55,000	員管理及人事行政研究發展等各項支出。
				55,000	因公參加各項會議或接洽業務等旅費。
4000 獎補助費	年	1	126,000	126,000	市款126,000元
4040 對國內團體之捐助				126,000	補助「高雄市公務人員協會」推展業務各項經費。

綜合性業務及人事人員管理——辦理綜合性業務及人事人員管理

綜合性業務及人事人員管理——辦理綜合性業務及人事人員管理

# 高雄市政府人事處

## 歲出計畫說明提要與各項費用明細表

中華民國114年度

單位：新臺幣元

組織及任免遷調考試—辦理機關組織及任審考試分發

組織及任免遷調考試—辦理機關組織及任審考試分發

<b>業務計畫及工作計畫名稱與編號</b>	32020121201 組織及任免遷調考試-辦理機關組織及任審考試分發	<b>承辦單位</b>	人力科	<b>預算金額</b>	364千元
<b>歲出計畫說明</b>	<b>一、計畫內容：</b> <ol style="list-style-type: none"> <li>1.檢討修正本府所屬各機關組織編制。</li> <li>2.檢討修正本府及各機關分層負責明細表等。</li> <li>3.辦理組織編制，職務歸系等相關法令講習。</li> <li>4.審酌業務需要、訂定用人計畫，申請分發考試及格人員，以提升人員素質。</li> <li>5.各機關職務出缺，依功績原則，兼顧內陞與外補，辦理人員遴用及遷調，及擇優擢升現職人員，活化公務人力素質，並依限辦理銓審、請任。</li> <li>6.貫徹弱勢優先政策，執行原住民及身心障礙人員足額進用比率，落實照護弱勢族群政策。</li> <li>7.辦理任免遷調相關法令講習等，提升行政效能。</li> </ol>				
	<b>二、預期成果：</b> <ol style="list-style-type: none"> <li>1.健全機關組織功能，使人與事密切配合，提高工作效率。</li> <li>2.貫徹分層負責逐級授權，以縮短公文流程，提高便民服務效率。</li> <li>3.結合民間資源，推動市政建設永續發展。</li> <li>4.貫徹考試用人，提高公務員素質。有效暢通陞遷管道，以提高公務員士氣，增進行政效率。</li> <li>5.足額進用身心障礙人員及原住民，保障弱勢工作權益，進而超額進用身心障礙者及原住民。</li> </ol>				
<b>用途別科目</b>	<b>單位</b>	<b>數量</b>	<b>單價</b>	<b>預算數</b>	<b>說 明</b>
合計				364,000	市款364,000元
1000 人事費				64,000	市款64,000元
1040 加班費	年	1	64,000	64,000	急辦組織編制、任免遷調及考試分發等業務超時加班費。
2000 業務費				300,000	市款300,000元
2009 通訊費	年	1	11,000	11,000	連繫業務電話費及郵資等。
2036 按日按件計資酬金	年	1	58,000	58,000	因應中央法令修正，為使人事人員瞭解組織編制、考試分發、任免遷調等法規實際執行面，聘請中央機關人員等擔任講座鐘點費等。
2051 物品	年	1	63,000	63,000	公務所需之耗材及非消耗品等公務用品。
2054 一般事務費				111,000	

# 高雄市政府人事處

## 歲出計畫說明提要與各項費用明細表

中華民國114年度

單位：新臺幣元

用途別科目	單位	數量	單價	預算數	說 明
2072 國內旅費	年	1	111,000	111,000	辦公務所需之各項印刷、獎狀（牌）及雜支等費用。
	年	1	57,000	57,000	因公參加各項會議或接洽業務等旅費。

組織及任免遷調考試—辦理機關組織及任審考試分發

組織及任免遷調考試—辦理機關組織及任審考試分發

# 高雄市政府人事處

## 歲出計畫說明提要與各項費用明細表

中華民國114年度

單位：新臺幣元

考核獎懲及研習進修—考核獎懲及研習進修

考核獎懲及研習進修—考核獎懲及研習進修

<b>業務計畫及工作計畫名稱與編號</b>	32020121301 考核獎懲及研習進修-考核獎懲及研習進修	<b>承辦單位</b>	考訓科	<b>預算金額</b>	1,360千元
<b>歲出計畫說明</b>	<p>一、計畫內容：</p> <ol style="list-style-type: none"> <li>1. 審慎辦理考績獎懲案件，力求客觀、公正。</li> <li>2. 宣導公務人員保障法等。</li> <li>3. 提昇公務人員知能及英語能力，舉辦研習、參訪、標竿學習、競賽等相關業務。</li> <li>4. 激勵工作士氣，辦理請頒服務獎章，選拔模範公務人員。</li> <li>5. 營造多元學習環境，增進進修研習管道，鼓勵員工進修學習。</li> <li>6. 辦理參與及建議制度、公務人員專書閱讀等。</li> <li>7. 落實公務人員服勤紀律，提升服務效能。</li> <li>8. 辦理天然災害通報作業訓練，強化防災應變能力。</li> </ol> <p>二、預期成果：</p> <ol style="list-style-type: none"> <li>1. 建立各項詳實平時考核資料，作為辦理年終考績、任免、獎懲、升遷、培育、訓練、進修等之重要依據。</li> <li>2. 發揮激濁揚清、獎優汰劣功能，激勵公務員工士氣。</li> <li>3. 暢通救濟管道，依法保障公務人員權益。</li> <li>4. 增進員工專業知能，提高行政效率。</li> </ol>				
<b>用途別科目</b>	<b>單位</b>	<b>數量</b>	<b>單價</b>	<b>預算數</b>	<b>說 明</b>
合計				1,360,000	市款1,360,000元
1000 人事費				720,000	市款720,000元
1030 獎金	人	12	50,000	600,000	選拔本府模範公務人員獎金。
1040 加班費	年	1	120,000	120,000	急辦考核獎懲及颱風天然災害通報作業24小時輪值人員等業務超時加班費。
2000 業務費				640,000	市款640,000元
2009 通訊費	年	1	18,000	18,000	連繫颱風通報等業務電話費及郵資。
2036 按日按件計資酬金	年	1	80,000	80,000	因應中央法令修正及相關政策之執行，為使公務同仁瞭解考核、獎懲、保障、訓練等法規實際執行面及專案業務審查，聘請中央機關人員及專家學者等擔任講座鐘點費及審查費等。

# 高雄市政府人事處

## 歲出計畫說明提要與各項費用明細表

中華民國114年度

單位：新臺幣元

用途別科目	單位	數量	單價	預算數	說明
2051 物品	年	1	56,000	56,000	公務所需之耗材及非消耗品等公務用品。
2054 一般事務費	年	1	306,000	306,000	
2072 國內旅費	年	1	180,000	180,000	
					辦理公務所需之各項印刷、獎狀(牌)、托運服務獎章及證書、雜支等各項支出。
					因公參加各項會議或接洽業務等旅費。

考核獎懲及研習進修—考核獎懲及研習進修

考核獎懲及研習進修—考核獎懲及研習進修

# 高雄市政府人事處

## 歲出計畫說明提要與各項費用明細表

中華民國114年度

單位：新臺幣元

待遇福利及退休撫卹	業務計畫及工作計畫 名稱與編號	32020121401 待遇福利及退休撫卹-待遇福利及退休撫卹	承辦 單位	給與科	預算 金額	13,947千元	待遇福利及退休撫卹
歲出計畫說明	<p>一、計畫內容：</p> <ol style="list-style-type: none"> <li>1.辦理公教人員有關待遇、生活津貼各項補助等業務。</li> <li>2.辦理員工社團等業務。</li> <li>3.辦理公教人員福利規劃事項等。</li> <li>4.辦理公務人員退休、資遣等業務。</li> <li>5.辦理在職亡故人員遺眷撫卹，發給一次撫卹金及年撫卹金等業務。</li> <li>6.補助本市退休公教人員協會，辦理各項退休公教人員照護等相關業務。</li> <li>7.辦理員工職場托育等業務。</li> </ol> <p>二、預期成果：</p> <ol style="list-style-type: none"> <li>1.安定員工生活，維護身心健康，提高工作效率，強化團隊向心力。</li> <li>2.有助人力新陳代謝，提高行政效能，照護退休人員及遺眷，鼓勵參與志願服務。</li> </ol>						待遇福利及退休撫卹
用途別科目		單位	數量	單價	預算數	說 明	
合計					13,947,000	市款4,043,000元，收支併列9,904,000元	
1000 人事費					43,000	市款43,000元	
1040 加班費		年	1	43,000	43,000	急辦待遇福利、退休撫卹等業務超時加班費。	
2000 業務費					11,564,000	市款1,900,000元，收支併列9,664,000元	
2009 通訊費		年	1	15,000	15,000	業務連繫電話費、傳真及郵資等。	
2036 按日按件計資酬金		年	1	22,000	22,000	因應中央法令修正，為使公務同仁瞭解退休撫卹、待遇福利等法規實際執行面，聘請中央機關人員等擔任講座鐘點費等。	
2039 委辦費		年	1	1,245,000	1,245,000	114年度員工子女托嬰中心委託營運經費。	

# 高雄市政府人事處

## 歲出計畫說明提要與各項費用明細表

中華民國114年度

單位：新臺幣元

用途別科目	單位	數量	單價	預算數	說 明	
待遇福利及退休撫卹——待遇福利及退休撫卹	年	1	5,680,000	5,680,000	衛生福利部補助辦理112-113年度高雄市政府員工子女托嬰中心計畫(中央補助，補辦預算)	
	年	1	3,624,000	3,624,000	衛生福利部補助辦理114年度高雄市政府員工子女托嬰中心計畫(中央補助)	
	2051 物品	年	1	53,000	53,000	辦理公務所需之耗材及非消耗品等用品。
	2054 一般事務費	年	1	151,000	151,000	辦理公務所需之各項印刷、獎狀(牌)及雜支等費用。
		年	1	334,000	334,000	辦理員工單身聯誼、員工社團推展、公教員工志願服務及配合退休等相關政策各項支出。
		年	1	360,000	360,000	教育部國民及學前教育署補助辦理本府112學年無償提供場地、設施及設備辦理非營利幼兒園補助經費(中央補助，補辦預算)
	2072 國內旅費	年	1	80,000	80,000	因公參加各項會議、接洽業務及人員參訓等旅費。
	3000 設備及投資				240,000	收支併列240,000元
	3020 機械設備費	年	1	167,035	167,035	教育部國民及學前教育署補助辦理本府112學年無償提供場地、設施及設備辦理非營利幼兒園補助經費(中央補助，補辦預算)
	3035 雜項設備費	年	1	72,965	72,965	教育部國民及學前教育署補助辦理本府112學年無償提供場地、設施及設備辦理非營利幼兒園補助經費(中央補助，補辦預算)
4000 獎補助費				2,100,000	市款2,100,000元	
4040 對國內團體之捐助				2,100,000		



# 高雄市政府人事處

## 歲出計畫說明提要與各項費用明細表

中華民國114年度

單位：新臺幣元

用途別科目	單位	數量	單價	預算數	說 明
待遇福利及退休撫卹——待遇福利及退休撫卹	年	1	2,020,000	2,020,000	補助本市公教退休人員協會及關懷公教退休人員協會等辦理退休公教員工照護及相關業務經費。
	年	1	80,000	80,000	補助本市公教退休人員協會及關懷公教退休人員協會等辦理退休公教員工照護之所需設備經費。(資本門)

待遇福利及退休撫卹——待遇福利及退休撫卹

# 高雄市政府人事處

## 歲出計畫說明提要與各項費用明細表

中華民國114年度

單位：新臺幣元

住宅輔貸—公教人員住宅輔貸

住宅輔貸—公教人員住宅輔貸

<b>業務計畫及工作計畫 名稱與編號</b>	32020121501 住宅輔貸-公教人員住宅輔貸	<b>承辦 單位</b>	<b>給與科</b>	<b>預算 金額</b>	424千元
<b>歲出計畫說明</b>	<p>一、計畫內容：</p> <ol style="list-style-type: none"> <li>1.公教住宅輔購融資轉貸資金清查稽核等事項。</li> <li>2.公教住宅輔購資料登記管理事項。</li> <li>3.撥補員工購置住宅貸款貼補息作業。</li> <li>4.辦理急難貸款各項行政作業。</li> </ol> <p>二、預期成果： 如期完成。</p>				
<b>用途別科目</b>	<b>單位</b>	<b>數量</b>	<b>單價</b>	<b>預算數</b>	<b>說 明</b>
合計				424,000	市款424,000元
2000 業務費				369,000	市款369,000元
2036 按日按件計資酬金	年	1	330,000	330,000	辦理輔購貸款、急難貸款之訴訟律師費。
2054 一般事務費	年	1	4,000	4,000	辦理輔貸業務印刷及雜支等。
	年	1	35,000	35,000	辦理輔購貸款、急難貸款手續費及其他各項行政事務費等。
4000 獎補助費				55,000	市款55,000元
4075 差額補貼	年	1	55,000	55,000	撥補對原高雄市公教住宅貸款貼補息之差額。

# 高雄市政府人事處

## 歲出計畫說明提要與各項費用明細表

中華民國114年度

單位：新臺幣元

第一預備金—第一預備金

第一預備金—第一預備金

<b>業務計畫及工作計畫 名稱與編號</b>	32020129801 第一預備金-第一預備金	<b>承辦 單位</b>	秘書室	<b>預算 金額</b>	95千元
<b>歲出計畫說明</b>	<p>一、計畫內容： 依預算法第22條規定編列，並依同法第64條規定動支。</p> <p>二、預期成果： 依照有關規定辦理。</p>				
<b>用途別科目</b>	<b>單位</b>	<b>數量</b>	<b>單價</b>	<b>預算數</b>	<b>說 明</b>
合計				95,000	市款95,000元
6000 預備金				95,000	市款95,000元
6005 第一預備金	年	1	95,000	95,000	依據預算法第64條規定動支。

# 高雄市政府人事處

## 各項費用彙計表

中華民國114年度

單位：新臺幣千元

工作計畫名稱及編號	32020120101 行政管理	32020121101 辦理綜合性業務及人事人員管理	32020121201 辦理機關組織及任審考試分發	32020121301 考核獎懲及研習進修	32020121401 待遇福利及退休撫卹	32020121501 公教人員住宅輔貸
第一、二級用途別 科目名稱及編號						
合 計	91,137	1,475	364	1,360	13,947	424
100000人事費	81,978	47	64	720	43	
101500法定編制人員待遇	55,775					
102500技工及工友待遇	3,000					
103000獎金	13,200			600		
103500其他給與	1,344					
104000加班費	2,845	47	64	120	43	
105500保險	5,814					
200000業務費	6,000	1,302	300	640	11,564	369
200300教育訓練費	116					
200900通訊費	96	15	11	18	15	
201800資訊服務費	2,383					
202400稅捐及規費	28					
202700保險費	7					
203300約用人員酬金	1,671					
203600按日按件計資酬金	24	82	58	80	22	330
203900委辦費					10,549	
205100物品	168	112	63	56	53	
205400一般事務費	560	1,038	111	306	845	39
206300房屋建築養護費	54					
206600車輛及辦公器具養護費	144					
207200國內旅費	22	55	57	180	80	
208400短程車資	65					
209300特別費	664					
300000設備及投資	3,087				240	
302000機械設備費	41				167	
302500運輸設備費	1,850					
303000資訊軟硬體設備費	1,196					
303500雜項設備費					73	
400000獎補助費	72	126			2,100	55
404000對國內團體之捐助		126			2,100	

# 高雄市政府人事處

## 各項費用彙計表

中華民國114年度

單位：新臺幣千元

工作計畫名稱及編號	32020120101 行政管理	32020121101 辦理綜合性業務及人事人員管理	32020121201 辦理機關組織及任審考試分發	32020121301 考核獎懲及研習進修	32020121401 待遇福利及退休撫卹	32020121501 公教人員住宅輔貸
第一、二級用途別 科目名稱及編號						
407500差額補貼						55
408500獎勵及慰問	72					
600000預備金						
600500第一預備金						

高雄市政府人事處  
各項費用彙計表(續)

中華民國114年度

單位：新臺幣千元

工作計畫名稱及編號	32020129801 第一預備金	合 計				
第一、二級用途別 科目名稱及編號						
合 計	95	108,802				
100000人事費		82,852				
101500法定編制人員待遇		55,775				
102500技工及工友待遇		3,000				
103000獎金		13,800				
103500其他給與		1,344				
104000加班費		3,119				
105500保險		5,814				
200000業務費		20,175				
200300教育訓練費		116				
200900通訊費		155				
201800資訊服務費		2,383				
202400稅捐及規費		28				
202700保險費		7				
203300約用人員酬金		1,671				
203600按日按件計資酬金		596				
203900委辦費		10,549				
205100物品		452				
205400一般事務費		2,899				
206300房屋建築養護費		54				
206600車輛及辦公器具養護費		144				
207200國內旅費		394				
208400短程車資		65				
209300特別費		664				
300000設備及投資		3,327				
302000機械設備費		208				
302500運輸設備費		1,850				
303000資訊軟硬體設備費		1,196				
303500雜項設備費		73				
400000獎補助費		2,353				
404000對國內團體之捐助		2,226				

高雄市政府人事處  
各項費用彙計表(續)

中華民國114年度

單位：新臺幣千元

工作計畫名稱及編號	32020129801 第一預備金	合 計				
第一、二級用途別 科目名稱及編號						
407500差額補貼		55				
408500獎勵及慰問		72				
600000預備金	95	95				
600500第一預備金	95	95				

# 高雄市政府人事處

## 歲出一級用途別科目分析表

中華民國114年度

單位：新臺幣千元

名稱及編號	合計	經常支出						資本支出					
		人事費	業務費	獎補助費	債務費	預備金	小計	人事費	業務費	設備及投資	獎補助費	預備金	小計
合計	108,802	82,852	20,175	2,273		95	105,395			3,327	80		3,407
32020120000 行政支出	108,802	82,852	20,175	2,273		95	105,395			3,327	80		3,407
32020120100 一般行政	91,137	81,978	6,000	72			88,050			3,087			3,087
32020120101 行政管理	91,137	81,978	6,000	72			88,050			3,087			3,087
32020121100 綜合性業務及人事人員管理	1,475	47	1,302	126			1,475						
32020121101 辦理綜合性業務及人事人員管理	1,475	47	1,302	126			1,475						
32020121200 組織及任免選調考試	364	64	300				364						
32020121201 辦理機關組織及任審考試分發	364	64	300				364						
32020121300 考核獎懲及研習進修	1,360	720	640				1,360						
32020121301 考核獎懲及研習進修	1,360	720	640				1,360						
32020121400 待遇福利及退休撫卹	13,947	43	11,564	2,020			13,627		240		80		320
32020121401 待遇福利及退休撫卹	13,947	43	11,564	2,020			13,627		240		80		320
32020121500 住宅輔貸	424		369	55			424						
32020121501 公教人員住宅輔貸	424		369	55			424						
32020129800 第一預備金	95					95	95						
32020129801 第一預備金	95					95	95						



# 高雄市政府人事處

## 資本支出分析表

中華民國114年度

單位：新臺幣千元

名稱及編號	合計	設備及投資								其他資本支出	
		土地	房屋建築及設備	公共建設及設施	機械設備	運輸設備	資訊軟體設備	雜項設備	權利		投資
合計	3,407				208	1,850	1,196	73			80
32020120100 一般行政	3,087				41	1,850	1,196				
32020120101 行政管理	3,087				41	1,850	1,196				
32020121400 待遇福利及退休撫卹	320				167			73			80
32020121401 待遇福利及退休撫卹	320				167			73			80

# 高雄市政府人事處

## 人 事 費 彙 計 表

中華民國114年度

單位：新臺幣元

類別	預算員額	全年度人事費											備註	
		民意代表待遇	政務人員待遇	法定編制人員待遇	約聘僱人員待遇	技工及工友待遇	獎金	其他給與	加班費	退休退職給付	退休離職儲金	保險		合計
合計	88			55,775,000		3,000,000	13,800,000	1,344,000	3,119,000			5,814,000	82,852,000	報院核准獎金600,000元、加班費565,000元
正式員額	77			55,775,000			12,530,000	1,232,000	2,349,000			5,214,000	77,100,000	
職員	77			55,775,000			12,530,000	1,232,000	2,349,000			5,214,000	77,100,000	
技工	4					1,300,000	260,000	48,000	70,000			204,000	1,882,000	
駕駛	3					1,300,000	260,000	48,000	70,000			210,000	1,888,000	
工友	4					400,000	150,000	16,000	65,000			186,000	817,000	
其他人事費							600,000		565,000				1,165,000	

# 高雄市政府人事處

## 公務車輛明細表

中華民國114年度

單位：新臺幣元

業務計畫 及工作計 畫名稱	車輛 數	車輛 種類	乘客 人數 (不含 司機)	購置 年月	汽缸總 排氣量 (立方 公分)	牌照稅 (全年)	燃料使 用費 (全年)	油料費(全年)			養 護 費	車輛 保 險 費	車輛 檢 驗 費	備註
								數量 (公升)	單價 (元)	金額				
一般行政 行政管理		現有車輛				18,350	8,508			98,579	82,000	4,966	750	
	1	小客車	3	09704	1497									1.8450-XL 2.油電混合車 (滿15年)
	1	小客車	8	10012	1968	11,230	3,708	1,668	27.6	46,037	49,000	2,483	750	8438-H2
一般行政 行政管理	1	小客車	4	11001	1798	7,120	4,800	1,668	31.5	52,542	33,000	2,483		BKQ-3220
		本年度新增 車輛									5,533	2,483		
	1	電動汽車	4	11405	251-500						5,533	2,483		報廢8450-XL(預 計11405交車)
		合計				18,350	8,508			98,579	87,533	7,449	750	

歲出按職能及經

中華民國114

職能別分類	經濟性分類	經常支出							資本支出				
		受僱人員報酬	商品購買及勞務	債務利息	土地租金支出	經常移轉			經常支出合計	投資及增資			
						對企業	對非營利及民間機構	對政府		對國外	對營業基金	對非營業特種基金	對民間企業
總計		85,119	18,003				2,273			105,395			
01 一般公共事務		85,119	18,003				2,273			105,395			
02 防衛													
03 公共秩序與安全													
04 教育													
05 保健													
06 社會安全與福利													
07 住宅及社區服務													
08 娛樂、文化與宗教													
09 燃料與能源													
10 農、林、漁、牧業													
11 礦業、製造業及營造業													
12 運輸及通信													
13 其他經濟服務													
14 環境保護													
15 其他支出													

府人事處

濟性綜合分類表

年度

單位：新臺幣千元

資本支出														總計
資本移轉				土地購入	無形資產購入	固定資本形成						資本支出合計		
對企業	對非營利及民間機構	對政府	對國外			住宅	非住宅房屋	營建工程	運輸工具	資訊軟體	其他設備		土地改良	
	80							1,850	774	703		3,407	108,802	
	80							1,850	774	703		3,407	108,802	