



紅豆落葉及植株乾燥專區

最新病蟲害警報

首頁 > 植物保護資訊 > 最新病蟲害警報 > 日夜溫差大，適時防範葉稻熱病

日夜溫差大，適時防範葉稻熱病

高屏地區水稻插秧已接近尾聲，部分田區已進入分蘗期，近來日夜溫差大，環境濕度較高，田區的秧蘗已陸續有稻熱病發生情形，稻熱病發生初期若未適時防治，造成田間病菌密度升高，病害可能快速擴展。高雄區農業改良場(以下簡稱高雄場)籲請農友注意田間稻熱病發生情形，掌握防治時機，並配合肥培管理，勿過量施用氮肥，避免病害嚴重發生。

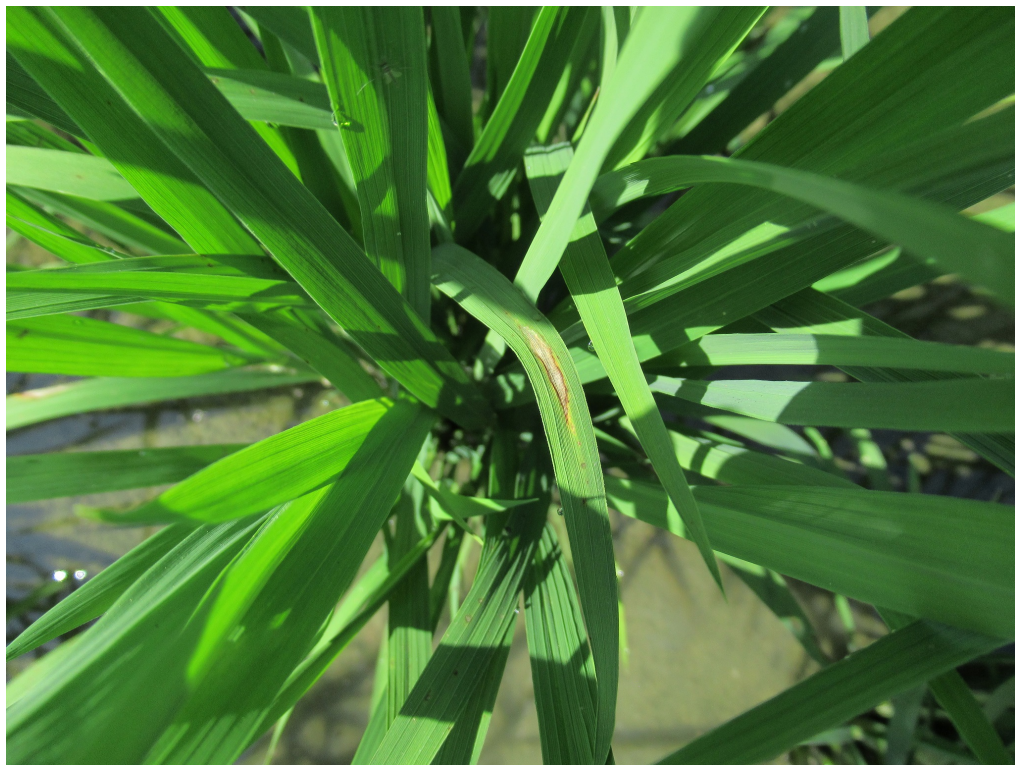
稻熱病常發生在日夜溫差大、相對溼度高且晨間露水明顯的環境，施用高量氮肥、密植且通風不良的稻田，更容易嚴重發病。稻熱病菌可危害葉片、莖節及葉舌，初期於葉面上形成褐色或暗綠色小斑點，若環境適合病勢進展，則擴大呈紡錘型。典型病斑由內至外依序呈現中央灰白色，邊緣紅褐色，外圍有黃暈，嚴重時葉片枯萎。葉稻熱病若防治成效不佳，病原菌於抽穗期及結穗期可造成穗頸及穀粒的稻熱病，使得病穗穀粒不充實，導致產量與品質嚴重受損。

高雄場戴順發場長表示，病害防治應掌握預防勝於治療的原則，避免病害擴展，田邊若有剩餘秧蘗，因通風不良常使得病害較早發生，可作為自行評估的參考依據，若剩餘秧苗上出現病斑，可立即選用6%撲殺熱粒劑(30公斤/公頃)或其他核准藥劑進行預防。若田區稻株已處於發病初期，則可選用核准藥劑，例如41.7%三賽唑水懸劑(1,500倍)、25%克熱淨溶液(1,200倍)或5%嘉賜黴素可施性粉劑(3,000倍)等藥劑予以防治，且應選擇不同作用機制藥劑輪流使用，以免病菌產生抗藥性。施用濃度與方式請務必依照推薦方法，以避免藥害發生。此外應注意氮肥施用不可過量，以免促進病害發展，

使防治成效打折扣。農友在稻熱病之鑑定與防治上若有任何問題，可直接與高雄場聯繫，研究人員將全力提供協助。

相關網址：

- [農藥資訊服務網](#)
- [植物保護資訊系統](#)



水稻葉稻熱病病斑



檢視田邊秧蘗發病情形，若已出現病斑可即時進行預防

[回上一頁](#)

© www.kdais.gov.tw

https://www.kdais.gov.tw/theme_data.php?theme=news&sub_theme=warning&id=9571

2023/02/04