

中華民國 108 年
2019

高雄市燕巢區 區政統計年報



高雄市燕巢區公所編印
中華民國109年7月

序言

燕巢區位於高雄市平原地理中心，東以中寮山與旗山區為鄰，東南以永豐山與大樹區為相隔，南以典寶溪與大社區為界，西南與橋頭區、楠梓區為相鄰，北與田寮區、西及西北大致以中山高速公路與岡山區為鄰。

本區位處平原地帶，但惡地地形極為發達，擁有阿公店水庫、養女湖、雞冠山、崎嶇瀑布、太陽谷、泥火山等自然景觀，再結合本區知名農特產品芭樂、棗子、西施柚三寶帶動地方觀光繁榮，進而提升地方產業發展與經濟效益，並為高雄市民提供假日休閒旅遊的好地方。

區公所是為民服務的第一線，亦是公部門與人民之間的溝通橋樑，隨著環境快速變遷，民眾對公部門服務需求更為殷切。如何在有限資源下作合理配置與應用，有賴過去施政之統計資訊，鑑往知來，突破公部門舊有思維限制，不斷創新、進步，以滿足民眾需求、達成區政工作目標。

區政統計年報為呈現執行區政工作過程與結果，係以統計表格方式，作經常性記錄、整理、統計、分析並編成報告表，俾產生確實的公務統計資料，以考核政策推行績效，明瞭公務執行概況及發展態勢，以作為決策、擬定計畫之參據，並提供有關單位作為施政之參考。

區長 邱瑞金 謹識

中華民國109年7月

凡例

- 一、本年報編印之目的，為提供本區基本概況資料及重要施政成果，以支援決策並供各機關參考應用。
- 二、本年報所列資料係取自本所各課室暨市政府各局處編報之公務統計報表及中央各部會公布之調查結果報告資料，加以整理彙編。
- 三、本年報所列數字，以民國108年資料為主，主要為燕巢區資料，為便於長期時間數列之比較，以明瞭歷年施政情形，藉以觀往知來，亦將100年至108年之歷年資料併計刊列，至於本年數字若與以前年度各期有出入者，以本年度所列數字為準。
- 四、本年報計分土地、人口、行政組織、農林漁牧、工商業及區建設、金融財稅、教育文化、衛生、環境保護、社會福利、其他等11類表報。
- 五、本年報所列度量衡單位，一律採用公制，如有原非公制者，均經折算為公制，以資劃一，如有特殊情形而採用其他單位者，已分別予以註明。表內數字因尾數四捨五入，故部分總數與細數之間，或有未能吻合情事。
- 六、表內所稱年係指全年，年底係指該年十二月底，月係指全月，有特殊情形者稱年度或學年度等。
- 七、本年報各表內所用符號代表意義如下：
 - 「-」表示無數值或數值無統計。
 - 「--」表示數值無意義。
 - 「…」表示數值尚未發布。
 - 「0」表示數值不及半單位。
- 八、本年報由本所各課室提供相關資料及從市府各局處、中央各部會統計報表摘錄，始克完成，至紉公誼，謹致謝忱，統計數字若有疏漏之處，敬請不吝指正。

目錄

頁次

壹、土地

1-1 區境界	1
1-2 實施三七五減租後佃農購買耕地面積與戶數	2
1-3 實施三七五減租成果	3
1-4 已登記土地面積	5
1-5 公告土地現值統計表	13
1-6 土地徵收面積	15
1-7 租佃委員會調解調處案件	17

貳、人口

2-1 現住戶數、人口密度及性比例	19
2-2 戶籍動態	21
2-3 現住人口之年齡分配	29
2-4 現住人口之年齡結構	33
2-5 15歲以上現住人口之教育程度—按年齡別分	35
2-6 現住人口之婚姻狀況—按年齡別分	43
2-7 現住人口之婚姻狀況—按里別分	47
2-8 現住原住民戶口數	51
2-9 新住民人口數	53

參、行政組織

3-1 區公所組織系統	55
3-2 區公所編制及現有員額	56
3-3 區公所員工按職等別及性別分	58
3-4 區公所現有職員數—按年齡分	60
3-5 區公所現有職員數—按教育程度分	62
3-6 里長選舉概況	64
3-7 鄰長遴聘概況	66
3-8 鄰長異動概況	68

肆、農林漁牧

4-1 耕地面積	70
4-2 稻米收穫面積及生產量	72
4-3 現有家畜數	74
4-4 現有家禽數量	76
4-5 漁戶數及漁戶人口數	78

伍、工商業及區建設

5-1 營運中工廠家數	80
5-2 自來水供水普及率	84

陸、金融財稅

6-1 歲入預決算—按來源別分	86
6-2 歲出預決算—按政事別分	90
6-3 區公所經費預決算數額—按工作計畫別分	98
6-4 區公所經費預決算數額—按用途別科目分	100

柒、教育文化

7-1 境內國民中學概況	102
7-2 境內國民小學概況	104

捌、衛生

8-1 醫療機構及其他醫事機構開（執）業醫事人員數	108
8-2 公私立醫療機構數及病床數	112
8-3 藥商家數	118

玖、環境保護

9-1 改善市容查報有關案件執行情形	119
--------------------	-----

拾、社會福利

10-1 推行社區發展工作成果.....	121
10-2 社區發展協會會員人數.....	125
10-3 社會福利及救濟狀況.....	127
10-4 遭受災害救助情形.....	129
10-5 辦理急難救助概況.....	131
10-6 身心障礙人數一覽表.....	133
10-7 低收入戶人口.....	139
10-8 區公所全民健保第一、五、六類保險對象統計.....	140

拾壹、其他

11-1 辦理調解業務概況.....	141
11-2 調解委員會組織概況.....	149
11-3 神壇、寺廟、財團法人寺廟一覽表.....	151
11-4 聚會所、財團法人教會概況.....	153
11-5 宗教團體興辦公益慈善及社會教化事業概況.....	155
11-6 服兵役役男列級家屬各項慰、補助費發放情形.....	157
11-7 服兵役役男列級家屬安家生活扶助費發放情形.....	159
11-8 掩埋場回饋金年度執行情形表.....	161

壹、土地

表 1-1 區境界

方位別	地點	經緯度			
		度	分	秒	
中心地點	南燕里	東經	120	22	19.7
		北緯	22	47	13.8
極東	深水里	東經	120	25	54.3
		北緯	22	47	10.9
極西	瓊林里	東經	120	18	47.9
		北緯	22	47	30.5
極南	鳳雄里	東經	120	20	18.5
		北緯	22	44	49.8
極北	尖山里	東經	120	21	29.4
		北緯	22	49	52.5

資料來源：本所經建課(高雄市行動地籍圖資定位系統)。

表 1-2 實施三七五減租後佃農購買耕地面積與戶數

年別		面積（公頃）				戶數（戶）
		合計	田	旱	其他	
民國100年	2011	225.5836	113.8037	111.4613	0.3186	424
民國101年	2012	225.5836	113.8037	111.4613	0.3186	424
民國102年	2013	225.5836	113.8037	111.4613	0.3186	424
民國103年	2014	225.5836	113.8037	111.4613	0.3186	424
民國104年	2015	225.5836	113.8037	111.4613	0.3186	424
民國105年	2016	225.5836	113.8037	111.4613	0.3186	424
民國106年	2017	225.5836	113.8037	111.4613	0.3186	424
民國107年	2018	225.5836	113.8037	111.4613	0.3186	424
民國108年	2019	225.5836	113.8037	111.4613	0.3186	424

資料來源：本所民政課。

表 1-3 實施三七

年底別	佃農戶數(戶)	土地筆數(筆)	租約件數(件)
民國100年 2011	86	42	38
民國101年 2012	76	42	34
民國102年 2013	71	39	32
民國103年 2014	71	38	31
民國104年 2015	76	47	33
民國105年 2016	71	47	33
民國106年 2017	71	45	32
民國107年 2018	72	45	32
民國108年 2019	74	43	32

資料來源：本所民政課

五減租成果

訂約面積 (公頃)				
合計	田	旱	其他	
16.1092	6.6509	9.4583	-	-
13.8352	5.2285	8.6067	-	-
13.3813	4.9232	8.4581	-	-
13.0418	4.9232	8.1186	-	-
13.2476	6.4103	6.8373	-	-
13.2463	6.4103	6.8360	-	-
13.0717	6.4103	6.6614	-	-
13.0717	6.4103	6.6614	-	-
12.6820	6.4103	6.2717	-	-

表 1-4 已登記

年底別	土地權屬別	總計	非都市用地		
			合計	甲種 建築用地	乙種 建築用地
民國100年 2011	共計	6,672.1079	4,743.5151	12.7431	39.9441
	公有	2,840.0486	2,054.9785	0.2399	1.3051
	私有	3,818.4527	2,680.9044	12.5031	38.6247
	公私共有	13.6066	7.6322	-	0.0143
民國101年 2012	共計	6,672.2744	4,635.8137	12.5864	39.9441
	公有	2,840.2143	2,051.8818	0.2399	1.3051
	私有	3,818.8963	2,576.5005	12.3465	38.6247
	公私共有	13.1638	7.4314	-	0.0143
民國102年 2013	共計	6,669.0642	4,603.2089	12.4853	39.9645
	公有	2,841.0486	2,057.8503	0.2399	1.3051
	私有	3,814.7988	2,538.3399	12.2453	38.6451
	公私共有	13.2168	7.0187	-	0.0143
民國103年 2014	共計	6,669.6333	4,691.0107	12.4992	39.9645
	公有	2,841.6872	2,133.7063	0.2399	1.3051
	私有	3,815.0490	2,550.2856	12.2593	38.6451
	公私共有	12.8970	7.0187	-	0.0143
民國104年 2015	共計	6,673.8087	5,056.1239	12.6164	39.9654
	公有	2,843.0633	2,490.3825	0.2399	1.2903
	私有	3,817.8427	2,558.7227	12.3765	38.6608
	公私共有	12.9026	7.0187	-	0.0143
民國105年 2016	共計	6,674.2319	5,056.3876	12.6433	39.9654
	公有	2,843.6774	2,490.5816	0.2399	1.2903
	私有	3,817.9216	2,558.7872	12.4034	38.6608
	公私共有	12.6329	7.0187	-	0.0143
民國106年 2017	共計	6,673.9985	5,057.1365	12.6433	39.9654
	公有	2,845.3759	2,491.5321	0.2399	1.2903
	私有	3,815.8997	2,558.5857	12.4034	38.6608
	公私共有	12.7229	7.0187	-	0.0143
民國107年 2018	共計	6673.9541	5145.6890	12.6433	39.9654
	公有	2846.1837	2581.6547	0.2399	1.2903
	私有	3815.0022	2557.0156	12.4034	38.6608
	公私共有	12.7682	7.0187	-	0.0143

資料來源：高雄市政府地政局。

土地面積

單位：公頃

非都市用地

丙種 建築用地	丁種 建築用地	農牧 用地	林業 用地	養殖 用地	鹽業 用地	礦業 用地
26.9530	73.6269	2,707.7014	422.0759	15.1486	-	0.0774
2.4126	0.0694	456.3333	312.9542	0.5907	-	0.0001
24.5225	73.5574	2,243.7692	109.1217	14.5579	-	0.0774
0.0179	-	7.5990	-	-	-	-
27.0859	77.5037	2,596.1960	422.1085	15.1486	-	0.0774
2.4192	0.1123	452.3680	313.3188	0.5907	-	0.0001
24.6488	77.3914	2,136.4300	108.7897	14.5579	-	0.0774
0.0179	-	7.3981	-	-	-	-
27.1038	77.8311	2,554.6698	429.5568	15.1486	-	0.0774
2.4629	0.0694	450.4287	320.8699	0.5907	-	0.0001
24.6230	77.7617	2,097.2556	108.6869	14.5579	-	0.0774
0.0179	-	6.9854	-	-	-	-
27.1279	78.0232	2,556.4040	427.6984	15.1486	-	0.0712
2.4488	0.0694	450.5256	321.1823	0.5907	-	0.0001
24.6612	77.9537	2,098.8930	106.5161	14.5579	-	0.0711
0.0179	-	6.9854	-	-	-	-
27.1537	84.9869	2,558.4930	427.2767	15.1486	-	0.0712
2.4358	0.0694	451.0646	321.1823	0.5907	-	0.0001
24.7000	84.9174	2,100.4430	106.0944	14.5579	-	0.0711
0.0179	-	6.9854	-	-	-	-
27.1537	84.9861	2,538.0216	424.2585	15.1486	-	0.0712
2.4358	0.0686	428.6972	320.9917	0.5907	-	0.0001
24.7000	84.9174	2,102.3389	103.2668	14.5579	-	0.0711
0.0179	-	6.9854	-	-	-	-
27.1482	86.0797	2,538.5212	427.5750	15.1486	-	0.0712
2.4358	0.0659	428.6952	325.0812	0.5907	-	0.0001
24.6945	86.0138	2,102.8406	102.4938	14.5579	-	0.0711
0.0179	-	6.9854	-	-	-	-
27.1482	92.8934	2569.1241	429.2437	15.1233	-	0.0712
2.4358	0.0659	468.8193	327.1877	0.5653	-	0.0001
24.6945	92.8275	2093.3194	102.0560	14.5579	-	0.0711
0.0179	-	6.9854	-	-	-	-

表 1-4 已登記

年底別	土地權屬別	非都市用地			
		窯業 用地	交通 用地	水利 用地	遊憩 用地
民國100年 2011	共計	5.2148	136.8636	224.4885	1.1717
	公有	0.0922	113.4827	219.0771	0.3441
	私有	5.1225	23.3798	5.4114	0.8276
	公私共有	-	0.0011	-	-
民國101年 2012	共計	5.2148	133.6814	227.0431	1.1717
	公有	0.0922	112.2391	221.3228	0.3441
	私有	5.1225	21.4412	5.7202	0.8276
	公私共有	-	0.0011	-	-
民國102年 2013	共計	5.2148	130.2572	242.1762	1.1717
	公有	0.0922	110.1750	236.2373	0.3441
	私有	5.1225	20.0812	5.9389	0.8276
	公私共有	-	0.0011	-	-
民國103年 2014	共計	5.2148	130.2372	243.1926	1.1717
	公有	0.0922	110.1199	237.2537	0.3441
	私有	5.1225	20.1162	5.9389	0.8276
	公私共有	-	0.0011	-	-
民國104年 2015	共計	5.2148	131.0757	243.2327	1.1717
	公有	0.0922	110.8253	237.2939	0.3597
	私有	5.1225	20.2494	5.9389	0.8119
	公私共有	-	0.0011	-	-
民國105年 2016	共計	5.2148	131.0923	278.9167	1.1717
	公有	0.0922	110.8556	272.9779	0.3597
	私有	5.1225	20.2356	5.9389	0.8119
	公私共有	-	0.0011	-	-
民國106年 2017	共計	4.1137	132.0335	278.5202	1.1717
	公有	0.0922	111.7968	272.5633	0.3597
	私有	4.0214	20.2356	5.9569	0.8119
	公私共有	-	0.0011	-	-
民國107年 2018	共計	4.1137	134.3584	285.3316	1.1717
	公有	0.0922	114.1326	279.2881	0.3597
	私有	4.0214	20.2248	6.0435	0.8119
	公私共有	-	0.0011	-	-

土地面積(續1)

單位：公頃

非都市用地							都市土地及 其他
古蹟保存 用地	生態保護 用地	國土保安 用地	墳墓 用地	特定目的 事業用地	暫未編定 用地	其他 用地	
-	1.4846	165.8939	123.5525	430.8710	355.7041	-	1,928.5928
-	-	147.6290	119.8372	344.4802	336.1308	-	785.0702
-	1.4846	18.2649	3.7153	86.3908	19.5733	-	1,137.5483
-	-	-	-	-	-	-	5.9744
-	1.4846	166.3269	122.8945	431.8956	355.4505	-	2,036.4607
-	-	147.6290	119.3090	344.4799	336.1118	-	788.3324
-	1.4846	18.6979	3.5856	87.4157	19.3387	-	1,242.3958
-	-	-	-	-	-	-	5.7324
-	1.4846	168.0812	122.8945	430.2320	344.8595	-	2,065.8553
-	-	147.6290	119.3090	342.5763	325.5208	-	783.1983
-	1.4846	20.4522	3.5856	87.6557	19.3387	-	1,276.4589
-	-	-	-	-	-	-	6.1981
-	1.4846	167.8969	122.8945	431.5557	430.4258	-	1,978.6226
-	-	147.4447	119.3090	343.4711	399.3098	-	707.9809
-	1.4846	20.4522	3.5856	88.0846	31.1160	-	1,264.7633
-	-	-	-	-	-	-	5.8783
-	1.4846	523.5397	122.8945	431.5670	430.2314	-	1,617.6848
-	-	503.0875	119.3090	343.4265	399.1154	-	352.6808
-	1.4846	20.4522	3.5856	88.1405	31.1160	-	1,259.1200
-	-	-	-	-	-	-	5.8839
-	1.4846	519.7829	122.8945	431.3151	422.2667	-	1,617.8443
-	-	499.1585	119.3090	342.3484	391.1661	-	353.0958
-	1.4846	20.6244	3.5856	88.9667	31.1006	-	1,259.1343
-	-	-	-	-	-	-	5.6142
-	1.4846	519.9028	122.8945	431.5960	418.2670	-	1,616.8620
-	-	499.1585	119.3090	342.6872	387.1664	-	353.8438
-	1.4846	20.7443	3.5856	88.9088	31.1006	-	1,257.3140
-	-	-	-	-	-	-	5.7042
-	1.4846	602.8659	122.8480	431.8507	375.4519	-	1528.2651
-	-	580.4795	119.2624	342.6872	344.7486	-	264.5290
-	1.4846	22.3864	3.5856	89.1635	30.7033	-	1257.9866
-	-	-	-	-	-	-	5.7495

表 1-4 已登記

年底別	土地權屬別	總計	非都市用地		
			合計	甲種 建築用地	乙種 建築用地
民國108年 2019	共計	6674.0172	5146.1279	12.6433	39.9654
	公有	2846.0883	2581.8309	0.2399	1.2903
	私有	3815.2081	2557.2783	12.4034	38.6608
	公私共有	12.7208	7.0187	-	0.0143

土地面積 (續2)

單位：公頃

非都市用地

丙種 建築用地	丁種 建築用地	農牧 用地	林業 用地	養殖 用地	鹽業 用地	礦業 用地
27.1482	95.5925	2815.7352	496.3436	15.1233	-	0.0712
2.4358	0.0659	711.8359	369.5104	0.5653	-	0.0001
24.6945	95.5266	2096.9139	126.8332	14.5579	-	0.0711
0.0179	-	6.9854	-	-	-	-

表 1-4 已登記

年底別	土地權屬別	非都市用地			
		窯業 用地	交通 用地	水利 用地	遊憩 用地
民國108年 2019	共計	3.2448	134.8133	285.2818	1.1717
	公有	0.0922	114.4050	279.2881	0.3597
	私有	3.1525	20.4073	5.9937	0.8119
	公私共有	-	0.0011	-	-

土地面積(續完)

單位：公頃

非都市用地							都市土地及 其他
古蹟保存 用地	生態保護 用地	國土保安 用地	墳墓 用地	特定目的 事業用地	暫未編定 用地	其他 用地	
-	1.4846	603.9277	122.8480	431.8507	58.8827	-	1527.8893
-	-	581.4369	119.2624	342.6872	58.3557	-	264.2574
-	1.4846	22.4908	3.5856	89.1635	0.5270	-	1257.9298
-	-	-	-	-	-	-	5.7021

表 1-5 公告土地

年別	總計			公有		
	筆數	面積	公告土地 現值總額	筆數	面積	公告土地 現值總額
民國100年 2011	39,899	6,673.4803	132,170,276	12,482	2,845.2047	43,785,807
民國101年 2012	40,333	6,673.8613	140,432,546	12,581	2,840.0787	46,963,775
民國102年 2013	40,831	6,674.0131	148,123,624	12,615	2,840.2295	49,575,585
民國103年 2014	41,268	6,671.5355	162,865,736	12,730	2,841.0332	53,595,840
民國104年 2015	41,652	6,673.8309	177,887,056	12,839	2,844.1859	58,645,358
民國105年 2016	41,948	6,673.8087	186,531,540	12,906	2,843.0786	61,390,101
民國106年 2017	42,083	6,674.2166	187,141,230	12,851	2,843.6775	61,365,079
民國107年 2018	42,468	6,673.9828	186,815,702	12,958	2,845.3759	61,410,609
民國108年 2019	42,806	6,673.9388	187,010,583	13,009	2,846.1837	61,468,609

資料來源：高雄市政府地政局。

現值統計表

單位：公頃、千元

私有			公私共有		
筆數	面積	公告土地 現值總額	筆數	面積	公告土地 現值總額
27,323	3,821.2727	87,958,733	94	7.0029	425,736
27,658	3,820.1760	92,927,869	94	13.6066	540,902
28,122	3,820.6198	98,007,097	94	13.1638	540,942
28,442	3,817.2855	108,690,087	96	13.2168	579,809
28,712	3,816.7479	118,645,542	101	12.8970	596,156
28,940	3,817.8274	124,490,797	102	12.9026	650,642
29,131	3,817.9063	125,149,070	101	12.6328	627,081
29,408	3,815.8844	124,764,509	102	12.7225	640,584
29,692	3,814.9869	124,897,450	105	12.7682	644,524

表 1-6 土地

年別	徵收筆數	徵收面積(公頃)					
		合計	國防事業	交通事業	公用事業	水利事業	公共衛生及環境保護
民國100年 2011	-	-	-	-	-	-	-
民國101年 2012	23	0.6297	-	-	-	0.6297	-
民國102年 2013	8	0.1776	-	-	-	0.1776	-
民國103年 2014	6	0.7815	-	0.7815	-	-	-
民國104年 2015	17	0.2267	-	-	-	0.2267	-
民國105年 2016	-	-	-	-	-	-	-
民國106年 2017	-	-	-	-	-	-	-
民國107年 2018	3	0.0351	-	0.0351	-	-	-
民國108年 2019	-	-	-	-	-	-	-

資料來源：高雄市政府地政局。

徵收面積

徵收面積(公頃)					補償費用(新台幣元)		
政府機關 及 公共建築	教育學術 及 文化事業	社會福利 事業	國營事業	其他	合計	地價補償 (含加成)	改良物補償 (含遷移費等)
-	-	-	-	-	-	-	-
-	-	-	-	-	17,498,015	15,952,293	1,545,722
-	-	-	-	-	6,727,298	6,727,298	-
-	-	-	-	-	28,916,238	28,916,238	-
-	-	-	-	-	13,852,596	13,852,596	-
-	-	-	-	-	-	-	-
-	-	-	-	-	-	-	-
-	-	-	-	-	1,368,293	1,368,293	-
-	-	-	-	-	-	-	-

表 1-7 租佃委員會

年底別	總計		短欠租佃		災歉減免佃租		繳租折算糾紛		正產副產糾紛	
	成立	不成立	成立	不成立	成立	不成立	成立	不成立	成立	不成立
民國100年 2011	-	-	-	-	-	-	-	-	-	-
民國101年 2012	1	-	-	-	1	-	-	-	-	-
民國102年 2013	1	1	-	-	1	-	-	-	-	-
民國103年 2014	-	-	-	-	-	-	-	-	-	-
	-	-								
民國104年 2015	2	-	-	-	1	-	-	-	-	-
民國105年 2016	-	-	-	-	-	-	-	-	-	-
民國106年 2017	-	-	-	-	-	-	-	-	-	-
民國107年 2018	-	-	-	-	-	-	-	-	-	-
民國108年 2019	-	-	-	-	-	-	-	-	-	-

資料來源：本所民政課。

調解調處案件

單位:件

租期糾紛		耕地面積糾紛		地目等則變更 糾紛		田寮或基地租佃 糾紛		減租條例第十六 條糾紛		其他	
成立	不成立	成立	不成立	成立	不成立	成立	不成立	成立	不成立	成立	不成立
-	-	-	-	-	-	-	-	-	-	-	-
-	-	-	-	-	-	-	-	-	-	-	-
-	-	-	-	-	-	-	-	-	-	-	1
-	-	-	-	-	-	-	-	-	-	-	-
-	-	-	-	-	-	-	-	1	-	-	-
-	-	-	-	-	-	-	-	-	-	-	-
-	-	-	-	-	-	-	-	-	-	-	-
-	-	-	-	-	-	-	-	-	-	-	-

貳、人口

表 2-1 現住戶數、

年底別及里別	面積 (平方公里)	村里數	鄰數	戶數 (戶)
民國100年 2011	65.3950	11	289	10,147
民國101年 2012	65.3950	11	289	10,176
民國102年 2013	65.3950	11	289	10,259
民國103年 2014	65.3950	11	288	10,340
民國104年 2015	65.3950	11	278	10,395
民國105年 2016	65.3950	11	278	10,453
民國106年 2017	65.3950	11	278	10,547
民國107年 2019	65.3950	11	278	10,635
民國108年 2019	65.3950	11	278	10,703
尖山里	9.1000	1	15	453
瓊林里	6.1300	1	19	851
安招里	2.9000	1	37	1,274
角宿里	7.9500	1	20	1,091
鳳雄里	4.5400	1	26	1,034
金山里	4.2600	1	13	202
東燕里	5.3000	1	24	845
南燕里	2.4700	1	32	1,734
西燕里	2.8400	1	40	1,344
橫山里	5.7000	1	27	866
深水里	14.2000	1	25	1,009

資料來源：高雄市政府民政局。

備註：本區各里別面積為先前釐訂，期間行政區域調整致各里別面積加總與總面積不等，俟日後測量時將一併修正。

人口密度及性比例

現住戶口			戶量 (人/戶)	人口密度 (人/平方公里)	性比例 (每百女子 所當男子數)
人口數(人)					
合計	男	女			
30,941	16,499	14,442	3.05	473	114.24
30,758	16,336	14,422	3.02	470	113.27
30,542	16,223	14,319	2.98	467	113.30
30,397	16,116	14,281	2.94	465	112.85
30,124	15,956	14,168	2.90	461	112.62
29,960	15,846	14,114	2.87	458	112.27
29,922	15,757	14,165	2.84	458	111.24
29,820	15,676	14,144	2.80	456	110.83
29,686	15,630	14,056	2.77	454	111.20
1,245	636	609	2.75	137	104.43
2,404	1,261	1,143	2.82	392	110.32
3,833	2,113	1,720	3.01	1,322	122.85
3,032	1,590	1,442	2.78	381	110.26
2,746	1,439	1,307	2.66	605	110.10
526	293	233	2.60	123	125.75
2,716	1,377	1,339	3.21	512	102.84
4,497	2,354	2,143	2.59	1,821	109.85
3,862	1,977	1,885	2.87	1,360	104.88
2,101	1,205	896	2.43	369	134.49
2,724	1,385	1,339	2.70	192	103.44

表 2-2 戶籍

年別及里別	遷入人數					
	合計			自國外	新北市	
	計	男	女			
民國100年 2011	1,381	736	645	158	54	
民國101年 2012	1,258	644	614	142	46	
民國102年 2013	1,188	636	552	34	28	
民國103年 2014	1,135	586	549	24	30	
民國104年 2015	980	486	494	21	23	
民國105年 2016	1,128	576	552	29	23	
民國106年 2017	1,107	579	528	24	17	
民國107年 2018	1,041	525	516	29	15	
民國108年 2019	1,013	550	463	30	20	
尖山里	21	13	8	1	-	
瓊林里	88	40	48	5	-	
安招里	127	70	57	-	4	
角宿里	92	44	48	4	2	
鳳雄里	147	81	66	3	1	
金山里	14	5	9	1	1	
東燕里	50	24	26	1	4	
南燕里	149	71	78	3	2	
西燕里	79	32	47	2	3	
橫山里	189	148	41	10	3	
深水里	57	22	35	-	-	

資料來源：高雄市政府民政局。

動態

單位：人、對、千分比

遷入人數							
自他省(市)							
臺北市	桃園市	臺中市	臺南市	臺灣省	福建省	其他省(市)	
60	-	30	47	241	7	-	-
88	-	28	48	235	2	-	-
13	-	29	51	142	2	-	-
8	-	29	68	128	1	-	-
6	18	21	48	97	4	-	-
11	10	30	34	119	6	-	-
20	22	28	66	108	4	-	-
9	15	10	42	115	6	-	-
14	26	27	50	92	3	-	-
-	1	-	-	2	-	-	-
2	-	1	4	6	-	-	-
3	3	9	2	10	-	-	-
3	4	-	7	10	-	-	-
1	3	2	4	15	-	-	-
-	1	1	2	2	-	-	-
-	-	1	4	2	2	-	-
3	7	2	7	7	-	-	-
-	-	2	13	9	-	-	-
-	4	9	7	20	1	-	-
2	3	-	-	9	-	-	-

表 2-2 戶籍

年別及里別	遷入人數			
	自本省他縣(市)	自本市他區	初設戶籍	其他
民國100年 2011	-	1,397	40	-
民國101年 2012	-	1,561	30	-
民國102年 2013	-	868	21	-
民國103年 2014	-	828	17	2
民國104年 2015	-	718	24	-
民國105年 2016	-	857	9	-
民國106年 2017	-	806	12	-
民國107年 2018	-	785	15	-
民國108年 2019	-	746	5	-
尖山里	-	17	-	-
瓊林里	-	70	-	-
安招里	-	94	2	-
角宿里	-	62	-	-
鳳雄里	-	116	2	-
金山里	-	5	1	-
東燕里	-	36	-	-
南燕里	-	118	-	-
西燕里	-	50	-	-
橫山里	-	135	-	-
深水里	-	43	-	-

資料來源：高雄市政府民政局。

動態(續1)

單位：人、對、千分比

遷出人數					
合計			往國外	往他省(市)	
計	男	女		新北市	
1,134	546	588	175	64	
1,368	701	667	169	64	
1,308	642	666	20	35	
1,191	574	617	23	27	
1,147	535	612	25	33	
1,128	545	583	22	16	
1,010	510	500	28	17	
1,023	491	532	32	24	
1,015	498	517	24	29	
36	15	21	1	4	
114	49	65	7	3	
126	59	67	-	1	
89	44	45	4	5	
120	59	61	6	1	
16	9	7	1	-	
45	17	28	-	2	
139	72	67	2	6	
139	53	86	2	3	
126	98	28	1	4	
65	23	42	-	-	

表 2-2 戶籍

年別及里別	遷出人數				
	往他省(市)				
	臺北市	桃園市	臺中市	臺南市	臺灣省
民國100年 2011	121	-	35	70	171
民國101年 2012	112	-	53	64	171
民國102年 2013	11	-	37	71	183
民國103年 2014	32	-	36	81	153
民國104年 2015	22	14	23	72	119
民國105年 2016	15	27	27	50	134
民國106年 2017	17	22	31	63	126
民國107年 2018	11	35	23	47	133
民國108年 2019	14	22	31	52	103
尖山里	-	3	-	3	5
瓊林里	-	1	1	7	4
安招里	1	1	1	13	10
角宿里	-	2	3	2	6
鳳雄里	1	2	2	4	8
金山里	-	1	1	2	1
東燕里	2	3	3	-	4
南燕里	4	4	4	11	12
西燕里	1	-	9	7	21
橫山里	3	3	1	2	26
深水里	2	2	6	1	6

資料來源：高雄市政府民政局。

動態(續2)

單位：人、對、千分比

		遷出人數			
		往本省他縣(市)	往本市他區	廢止戶籍	其他
福建省	其他省(市)				
5	-	-	1,756	1	-
11	-	-	1,671	-	-
12	-	-	939	-	-
7	-	-	830	1	1
6	-	-	833	-	-
7	-	-	830	-	-
5	-	-	701	-	-
4	-	-	714	-	-
7	-	-	733	-	-
-	-	-	20	-	-
-	-	-	91	-	-
-	-	-	99	-	-
-	-	-	67	-	-
1	-	-	95	-	-
-	-	-	10	-	-
1	-	-	30	-	-
4	-	-	92	-	-
1	-	-	95	-	-
-	-	-	86	-	-
-	-	-	48	-	-

表 2-2 戶籍

年別及里別	同一區內住址 變更人數		出生人數			死亡人數		
	遷入	遷出	合計	男	女	合計	男	女
民國100年 2011	383	383	248	126	122	344	240	104
民國101年 2012	287	287	283	151	132	356	257	99
民國102年 2013	281	281	230	126	104	326	233	93
民國103年 2014	341	341	253	129	124	342	248	94
民國104年 2015	470	470	219	113	106	325	224	101
民國105年 2016	523	523	189	91	98	353	232	121
民國106年 2017	449	449	216	102	114	351	260	91
民國107年 2018	447	447	192	101	91	312	216	96
民國108年 2019	454	454	206	112	94	338	210	128
尖山里	8	17	12	6	6	23	15	8
瓊林里	41	38	22	13	9	20	11	9
安招里	46	52	21	12	9	78	59	19
角宿里	30	34	16	12	4	21	18	3
鳳雄里	42	37	17	9	8	30	12	18
金山里	5	10	3	3	-	6	3	3
東燕里	32	30	23	9	14	25	19	6
南燕里	141	42	40	23	17	47	26	21
西燕里	40	61	32	15	17	30	12	18
橫山里	33	73	5	2	3	18	13	5
深水里	36	60	15	8	7	40	22	18

資料來源：高雄市政府民政局。

動態(續完)

單位：人、對、千分比

粗出生率	粗死亡率	自然增加率	遷入率	遷出率	社會增加率	結婚		離婚	
						對數	粗結婚率	對數	粗離婚率
8.03	11.14	-3.11	44.74	36.74	8.00	197	6.38	69	2.24
9.17	11.54	-2.37	40.78	44.34	-3.57	155	5.02	71	2.30
7.50	10.64	-3.13	38.76	42.68	-3.92	160	5.22	70	2.28
8.30	11.22	-2.92	37.25	39.09	-1.84	156	5.12	69	2.26
7.24	10.74	-3.50	32.39	37.90	-5.52	173	5.72	64	2.11
6.29	11.75	-5.46	37.55	37.55	-	153	5.09	64	2.13
7.21	11.72	-4.51	36.97	33.73	3.24	170	5.68	74	2.47
6.43	10.44	-4.02	34.85	34.25	0.60	158	5.29	58	1.94
6.92	11.36	-4.44	34.05	34.11	-0.07	133	4.47	41	1.38
0.40	0.77	-0.37	0.71	1.21	-0.50	5	0.17	-	-
0.74	0.67	0.07	2.96	3.83	-0.87	9	0.30	6	0.20
0.71	2.62	-1.92	4.27	4.23	0.03	12	0.40	7	0.24
0.54	0.71	-0.17	3.09	2.99	0.10	19	0.64	2	0.07
0.57	1.01	-0.44	4.94	4.03	0.91	18	0.60	5	0.17
0.10	0.20	-0.10	0.47	0.54	-0.07	1	0.03	2	0.07
0.77	0.84	-0.07	1.68	1.51	0.17	3	0.10	3	0.10
1.34	1.58	-0.24	5.01	4.67	0.34	23	0.77	4	0.13
1.08	1.01	0.07	2.66	4.67	-2.02	22	0.74	9	0.30
0.17	0.60	-0.44	6.35	4.23	2.12	8	0.27	2	0.07
0.50	1.34	-0.84	1.92	2.18	-0.27	13	0.44	1	0.03

表 2-3 現住人口

年底及里別	性別	總計	0-4 歲	5-9 歲	10-14 歲	15-19 歲	20-24 歲	25-29 歲	30-34 歲	35-39 歲
民國100年 2011	計	30,941	1,118	1,276	1,548	2,033	2,188	2,395	2,701	2,347
	男	16,499	585	677	863	1,073	1,127	1,222	1,432	1,286
	女	14,442	533	599	685	960	1,061	1,173	1,269	1,061
民國101年 2012	計	30,758	1,120	1,184	1,473	2,048	2,156	2,266	2,628	2,378
	男	16,336	581	633	808	1,086	1,092	1,189	1,393	1,276
	女	14,422	539	551	665	962	1,064	1,077	1,235	1,102
民國102年 2013	計	30,542	1,089	1,089	1,396	1,953	2,118	2,227	2,539	2,411
	男	16,223	572	586	767	1,059	1,070	1,169	1,330	1,294
	女	14,319	517	503	629	894	1,048	1,058	1,209	1,117
民國103年 2014	計	30,397	1,094	1,014	1,335	1,895	2,079	2,150	2,411	2,491
	男	16,116	564	542	725	1,038	1,054	1,123	1,254	1,369
	女	14,281	530	472	610	857	1,025	1,027	1,157	1,122
民國104年 2015	計	30,124	1,109	933	1,166	1,890	2,042	2,125	2,294	2,488
	男	15,956	575	494	622	1,054	1,058	1,098	1,193	1,361
	女	14,168	534	439	544	836	984	1,027	1,101	1,127
民國105年 2016	計	29,960	1,065	911	1,099	1,767	2,093	2,123	2,138	2,454
	男	15,846	547	474	588	979	1,120	1,115	1,115	1,323
	女	14,114	518	437	511	788	973	1,008	1,023	1,131
民國106年 2017	計	29,922	1,017	929	1,007	1,680	2,143	2,094	2,091	2,402
	男	15,757	518	473	545	936	1,153	1,088	1,117	1,289
	女	14,165	499	456	462	744	990	1,006	974	1,113
民國107年 2018	計	29,820	1,021	896	926	1,613	2,029	2,126	2,083	2,344
	男	15,676	529	461	495	886	1,105	1,090	1,113	1,251
	女	14,144	492	435	431	727	924	1,036	970	1,093
民國108年 2019	計	29,686	969	939	862	1,542	1,988	2,094	2,004	2,268
	男	15,630	500	493	470	840	1,098	1,081	1,071	1,200
	女	14,056	469	446	392	702	890	1,013	933	1,068
尖山里	計	1,245	36	23	36	56	73	87	68	79
	男	636	18	10	22	32	39	38	32	42
	女	609	18	13	14	24	34	49	36	37
瓊林里	計	2,404	98	93	71	118	157	177	175	218
	男	1,261	52	55	38	67	93	98	82	117
	女	1,143	46	38	33	51	64	79	93	101
安招里	計	3,833	122	147	99	215	261	250	243	286
	男	2,113	58	68	58	122	151	124	126	152
	女	1,720	64	79	41	93	110	126	117	134

資料來源：高雄市政府民政局。

之年齡分配

單位：人

40-44 歲	45-49 歲	50-54 歲	55-59 歲	60-64 歲	65-69 歲	70-74 歲	75-79 歲	80-84 歲	85-89 歲	90-94 歲	95-99 歲	100 歲以上
2,260	2,611	2,492	2,162	1,571	996	986	818	794	439	156	41	9
1,270	1,414	1,311	1,119	798	493	481	415	510	284	95	35	9
990	1,197	1,181	1,043	773	503	505	403	284	155	61	6	-
2,269	2,499	2,553	2,219	1,734	968	993	829	756	471	158	43	13
1,248	1,376	1,355	1,123	897	461	504	408	455	304	103	33	11
1,021	1,123	1,198	1,096	837	507	489	421	301	167	55	10	2
2,224	2,452	2,545	2,339	1,819	1,039	1,008	843	723	496	175	40	17
1,227	1,332	1,387	1,172	953	489	505	403	427	322	116	27	16
997	1,120	1,158	1,167	866	550	503	440	296	174	59	13	1
2,238	2,346	2,601	2,364	1,920	1,163	997	841	708	496	199	43	12
1,220	1,292	1,429	1,173	1,012	563	488	396	382	329	124	28	11
1,018	1,054	1,172	1,191	908	600	509	445	326	167	75	15	1
2,192	2,314	2,594	2,412	2,005	1,290	974	842	681	519	203	36	15
1,196	1,278	1,418	1,217	1,043	651	465	392	349	329	126	23	14
996	1,036	1,176	1,195	962	639	509	450	332	190	77	13	1
2,241	2,269	2,573	2,470	2,073	1,481	920	856	651	498	213	52	13
1,220	1,258	1,378	1,283	1,060	741	442	393	324	298	143	33	12
1,021	1,011	1,195	1,187	1,013	740	478	463	327	200	70	19	1
2,303	2,257	2,468	2,537	2,160	1,642	912	856	653	469	241	49	12
1,218	1,230	1,325	1,341	1,086	837	430	416	306	256	156	28	9
1,085	1,027	1,143	1,196	1,074	805	482	440	347	213	85	21	3
2,318	2,212	2,409	2,548	2,279	1,735	987	862	664	465	234	53	16
1,231	1,202	1,288	1,387	1,130	899	457	414	305	250	140	31	12
1,087	1,010	1,121	1,161	1,149	836	530	448	359	215	94	22	4
2,422	2,218	2,320	2,586	2,297	1,807	1,071	865	654	475	231	58	16
1,296	1,182	1,255	1,431	1,142	939	504	406	294	239	146	32	11
1,126	1,036	1,065	1,155	1,155	868	567	459	360	236	85	26	5
79	92	104	121	108	97	53	44	42	34	9	4	-
37	46	52	62	60	55	31	20	20	17	3	-	-
42	46	52	59	48	42	22	24	22	17	6	4	-
169	167	177	220	182	151	92	59	45	23	6	6	-
103	83	85	112	96	74	45	28	18	12	1	2	-
66	84	92	108	86	77	47	31	27	11	5	4	-
262	276	285	312	280	226	146	114	88	106	82	23	10
137	140	165	168	146	129	72	63	48	81	75	21	9
125	136	120	144	134	97	74	51	40	25	7	2	1

表 2-3 現住人口

年底及里別	性別	總計	0-4 歲	5-9 歲	10-14 歲	15-19 歲	20-24 歲	25-29 歲	30-34 歲	35-39 歲
角宿里	計	3,032	93	91	73	162	222	237	221	223
	男	1,590	55	45	40	94	122	119	127	124
	女	1,442	38	46	33	68	100	118	94	99
鳳雄里	計	2,746	92	54	55	135	201	197	183	208
	男	1,439	50	31	29	65	121	107	103	114
	女	1,307	42	23	26	70	80	90	80	94
金山里	計	526	18	14	18	16	26	35	39	37
	男	293	11	8	10	10	19	20	23	16
	女	233	7	6	8	6	7	15	16	21
東燕里	計	2,716	84	105	105	168	198	184	159	201
	男	1,377	39	56	57	93	100	94	90	98
	女	1,339	45	49	48	75	98	90	69	103
南燕里	計	4,497	159	165	175	251	277	288	320	362
	男	2,354	84	92	99	133	136	139	161	185
	女	2,143	75	73	76	118	141	149	159	177
西燕里	計	3,862	141	132	122	198	278	288	274	306
	男	1,977	71	71	68	111	157	151	140	153
	女	1,885	70	61	54	87	121	137	134	153
橫山里	計	2,101	43	42	40	112	132	144	138	177
	男	1,205	18	23	19	62	72	82	84	110
	女	896	25	19	21	50	60	62	54	67
深水里	計	2,724	83	73	68	111	163	207	184	171
	男	1,385	44	34	30	51	88	109	103	89
	女	1,339	39	39	38	60	75	98	81	82

資料來源：高雄市政府民政局。

之年齡分配(續)

單位：人

40-44 歲	45-49 歲	50-54 歲	55-59 歲	60-64 歲	65-69 歲	70-74 歲	75-79 歲	80-84 歲	85-89 歲	90-94 歲	95-99 歲	100 歲以上
246	208	241	311	262	187	93	71	52	29	8	2	-
133	106	111	169	131	94	51	35	18	12	2	2	-
113	102	130	142	131	93	42	36	34	17	6	-	-
227	202	212	241	229	196	111	74	62	41	20	5	1
130	111	111	130	102	93	47	37	24	21	11	2	-
97	91	101	111	127	103	64	37	38	20	9	3	1
40	32	41	52	44	41	26	16	10	16	5	-	-
21	15	27	35	22	24	10	11	5	4	2	-	-
19	17	14	17	22	17	16	5	5	12	3	-	-
261	211	193	206	194	155	107	69	56	36	20	4	-
123	112	105	122	98	64	47	33	25	13	6	2	-
138	99	88	84	96	91	60	36	31	23	14	2	-
435	383	369	348	340	230	111	134	74	45	28	1	2
237	222	217	189	164	126	45	54	31	21	17	1	1
198	161	152	159	176	104	66	80	43	24	11	-	1
327	271	288	327	274	222	134	112	85	59	20	3	1
170	145	149	171	131	115	65	42	33	22	11	-	1
157	126	139	156	143	107	69	70	52	37	9	3	-
171	181	167	201	162	138	92	69	47	31	11	3	-
105	113	99	130	82	71	48	39	28	12	8	-	-
66	68	68	71	80	67	44	30	19	19	3	3	-
205	195	243	247	222	164	106	103	93	55	22	7	2
100	89	134	143	110	94	43	44	44	24	10	2	-
105	106	109	104	112	70	63	59	49	31	12	5	2

表 2-4 現住人口

年底及里別	年齡分配			
	0-14歲 (人)	比率 (%)	15-64歲 (人)	比率 (%)
民國100年 2011	3,942	12.74	22,760	73.56
民國101年 2012	3,777	12.28	22,750	73.96
民國102年 2013	3,574	11.70	22,627	74.08
民國103年 2014	3,443	11.33	22,495	74.00
民國104年 2015	3,208	10.65	22,356	74.21
民國105年 2016	3,075	10.26	22,201	74.10
民國106年 2017	2,953	9.87	22,135	73.98
民國107年 2018	2,843	9.53	21,961	73.65
民國108年 2019	2,770	9.33	21,739	73.23
尖山里	95	7.63	867	69.64
瓊林里	262	10.90	1,760	73.21
安招里	368	9.60	2,670	69.66
角宿里	257	8.48	2,333	76.95
鳳雄里	201	7.32	2,035	74.11
金山里	50	9.51	362	68.82
東燕里	294	10.82	1,975	72.72
南燕里	499	11.10	3,373	75.01
西燕里	395	10.23	2,831	73.30
橫山里	125	5.95	1,585	75.44
深水里	224	8.22	1,948	71.51

資料來源：高雄市政府民政局。

之年齡結構

65歲以上 (人)	比率 (%)	扶老比 (%)	扶幼比 (%)	扶養比 (%)	老化 指數
4,239	13.70	18.62	17.32	35.94	107.53
4,231	13.76	18.60	16.60	35.20	112.02
4,341	14.21	19.19	15.80	34.98	121.46
4,459	14.67	19.82	15.31	35.13	129.51
4,560	15.14	20.40	14.35	34.75	142.14
4,684	15.63	21.10	13.85	34.95	152.33
4,834	16.16	21.84	13.34	35.18	163.70
5,016	16.82	22.84	12.95	35.79	176.43
5,177	17.44	23.81	12.74	36.56	186.90
283	22.73	32.64	10.96	43.60	297.89
382	15.89	21.70	14.89	36.59	145.80
795	20.74	29.78	13.78	43.56	216.03
442	14.58	18.95	11.02	29.96	171.98
510	18.57	25.06	9.88	34.94	253.73
114	21.67	31.49	13.81	45.30	228.00
447	16.46	22.63	14.89	37.52	152.04
625	13.90	18.53	14.79	33.32	125.25
636	16.47	22.47	13.95	36.42	161.01
391	18.61	24.67	7.89	32.56	312.80
552	20.26	28.34	11.50	39.84	246.43

表 2-5 15歲以上現住人口之

年底及年齡組別	性別	總計	識字者				
			合計	博士		碩士	
				畢業	肄業	畢業	肄業
民國100年 2011	計	30,941	26,999	19	20	419	208
	男	16,499	14,374	14	18	293	122
	女	14,442	12,625	5	2	126	86
民國101年 2012	計	30,758	26,981	22	20	457	228
	男	16,336	14,314	15	17	312	136
	女	14,422	12,667	7	3	145	92
民國102年 2013	計	26,968	25,827	24	22	502	233
	男	14,298	14,220	16	17	337	135
	女	12,670	11,607	8	5	165	98
民國103年 2014	計	26,954	25,858	28	26	538	222
	男	14,285	14,215	19	16	368	119
	女	12,669	11,643	9	10	170	103
民國104年 2015	計	26,916	25,870	27	31	536	236
	男	14,265	14,200	19	19	366	122
	女	12,651	11,670	8	12	170	114
民國105年 2016	計	26,885	25,916	27	33	580	243
	男	14,237	14,177	19	18	397	124
	女	12,648	11,739	8	15	183	119
民國106年 2017	計	26,969	26,053	26	37	608	262
	男	14,221	14,167	18	23	407	144
	女	12,748	11,886	8	14	201	118
民國107年 2018	計	26,977	26,113	29	35	640	281
	男	14,191	14,142	20	21	419	157
	女	12,786	11,971	9	14	221	124
民國108年 2019	計	26,916	26,107	37	31	675	285
	男	14,167	14,120	24	20	431	165
	女	12,749	11,987	13	11	244	120
15 ~ 19 歲	計	1,542	1,542	-	-	-	-
	男	840	840	-	-	-	-
	女	702	702	-	-	-	-

資料來源：高雄市政府民政局。

教育程度－按年齡別分

單位：人

識字者					
大學 (含獨立學院)		專科			
		二、三年制		五年制後二年	
畢業	肄業	畢業	肄業	畢業	肄業
2,892	1,355	1,131	226	844	60
1,369	718	609	139	544	36
1,523	637	522	87	300	24
3,091	1,390	1,123	233	833	62
1,458	738	613	146	526	33
1,633	652	510	87	307	29
3,208	1,445	1,121	233	825	64
1,517	776	610	144	530	35
1,691	669	511	89	295	29
3,360	1,472	1,129	230	828	60
1,602	790	626	145	528	34
1,758	682	503	85	300	26
3,521	1,486	1,124	234	819	61
1,673	813	615	148	526	36
1,848	673	509	86	293	25
3,723	1,472	1,122	235	839	62
1,778	827	616	150	523	37
1,945	645	506	85	316	25
3,893	1,481	1,133	234	842	65
1,845	843	627	145	516	38
2,048	638	506	89	326	27
4,122	1,448	1,127	244	855	57
1,947	835	631	147	519	36
2,175	613	496	97	336	21
4,284	1,456	1,139	242	869	59
2,038	854	640	142	513	37
2,246	602	499	100	356	22
-	353	-	30	-	5
-	194	-	19	-	1
-	159	-	11	-	4

表 2-5 15歲以上現住人口之

年底及年齡組別	性別	識字者				
		高級中等				
		普通教育(高中)		職業教育(高職)		
		畢業	肄業	畢業	肄業	五專前三年肄業
民國100年 2011	計	856	523	5,998	1,632	164
	男	473	264	3,506	1,067	34
	女	383	259	2,492	565	130
民國101年 2012	計	815	528	5,993	1,671	160
	男	464	281	3,486	1,086	37
	女	351	247	2,507	585	123
民國102年 2013	計	811	542	5,983	1,640	171
	男	465	288	3,475	1,080	39
	女	346	254	2,508	560	132
民國103年 2014	計	800	514	6,047	1,591	180
	男	460	280	3,526	1,049	42
	女	340	234	2,521	542	138
民國104年 2015	計	795	497	6,099	1,578	183
	男	461	275	3,540	1,067	46
	女	334	222	2,559	511	137
民國105年 2016	計	784	470	6,131	1,595	186
	男	450	255	3,564	1,073	46
	女	334	215	2,567	522	140
民國106年 2017	計	778	479	6,177	1,590	196
	男	436	256	3,581	1,084	44
	女	342	223	2,596	506	152
民國107年 2018	計	773	466	6,187	1,584	192
	男	429	243	3,595	1,078	49
	女	344	223	2,592	506	143
民國108年 2019	計	761	466	6,223	1,504	204
	男	423	239	3,618	1,031	51
	女	338	227	2,605	473	153
15 ~ 19 歲	計	9	305	85	510	158
	男	8	156	59	326	32
	女	1	149	26	184	126

資料來源：高雄市政府民政局。

教育程度—按年齡別分(續1)

單位：人

識字者							不識 字者
國(初)中		初職		小學		自修	
畢業	肄業	畢業	肄業	畢業	肄業		
4,363	389	36	13	3,476	990	107	1,278
2,284	244	33	13	1,950	467	63	114
2,079	145	3	-	1,526	523	44	1,164
4,284	413	37	13	3,371	935	93	1,209
2,233	248	34	13	1,864	425	56	93
2,051	165	3	-	1,507	510	37	1,116
4,260	391	35	13	3,301	915	88	1,141
2,206	239	32	13	1,809	406	51	78
2,054	152	3	-	1,492	509	37	1,063
4,205	391	34	12	3,215	894	82	1,096
2,171	247	31	12	1,720	384	46	70
2,034	144	3	-	1,495	510	36	1,026
4,178	389	33	12	3,085	866	80	1,046
2,162	231	30	12	1,630	365	44	65
2,016	158	3	-	1,455	501	36	981
4,131	356	33	10	2,977	831	76	969
2,127	210	30	10	1,546	339	38	60
2,004	146	3	-	1,431	492	38	909
4,110	353	32	9	2,883	794	71	916
2,102	209	29	9	1,472	306	33	54
2,008	144	3	-	1,411	488	38	862
4,057	358	31	10	2,779	770	68	864
2,068	208	28	9	1,384	289	30	49
1,989	150	3	1	1,395	481	38	815
4,030	309	30	10	2,681	750	62	809
2,050	189	27	9	1,322	272	25	47
1,980	120	3	1	1,359	478	37	762
11	55	-	-	1	20	-	-
6	29	-	-	-	10	-	-
5	26	-	-	1	10	-	-

表 2-5 15歲以上現住人口之

年底及年齡組別	性別	總計	識字者				
			合計	博士		碩士	
				畢業	肄業	畢業	肄業
20 ~ 24 歲	計	1,988	1,988	-	1	14	68
	男	1,098	1,098	-	1	6	42
	女	890	890	-	-	8	26
25 ~ 29 歲	計	2,094	2,094	-	1	128	71
	男	1,081	1,081	-	1	73	41
	女	1,013	1,013	-	-	55	30
30 ~ 34 歲	計	2,004	2,004	4	13	153	42
	男	1,071	1,071	2	5	93	16
	女	933	933	2	8	60	26
35 ~ 39 歲	計	2,268	2,265	7	4	102	34
	男	1,200	1,198	6	2	65	20
	女	1,068	1,067	1	2	37	14
40 ~ 44 歲	計	2,422	2,421	6	5	100	28
	男	1,296	1,296	2	5	62	20
	女	1,126	1,125	4	-	38	8
45 ~ 49 歲	計	2,218	2,217	2	2	69	19
	男	1,182	1,182	2	2	47	12
	女	1,036	1,035	-	-	22	7
50 ~ 54 歲	計	2,320	2,318	10	2	49	4
	男	1,255	1,254	5	2	33	3
	女	1,065	1,064	5	-	16	1
55 ~ 59 歲	計	2,586	2,580	1	2	21	13
	男	1,431	1,431	1	1	17	7
	女	1,155	1,149	-	1	4	6
60 ~ 64 歲	計	2,297	2,266	4	-	21	5
	男	1,142	1,140	3	-	19	4
	女	1,155	1,126	1	-	2	1
65 歲以上	計	5,177	4,412	3	1	18	1
	男	2,571	2,529	3	1	16	-
	女	2,606	1,883	-	-	2	1

資料來源：高雄市政府民政局。

教育程度－按年齡別分(續2)

單位：人

識字者					
大學 (含獨立學院)		專科			
		二、三年制		五年制後二年	
畢業	肄業	畢業	肄業	畢業	肄業
521	689	55	32	95	3
239	406	33	18	17	1
282	283	22	14	78	2
1,115	168	52	22	35	2
488	102	36	14	11	2
627	66	16	8	24	-
907	87	84	36	34	4
429	60	46	23	15	3
478	27	38	13	19	1
635	64	170	40	71	7
272	42	84	27	38	4
363	22	86	13	33	3
445	37	237	33	96	9
210	18	101	13	50	4
235	19	136	20	46	5
222	13	196	14	126	9
106	7	99	6	80	6
116	6	97	8	46	3
133	15	121	16	102	5
73	6	77	10	72	4
60	9	44	6	30	1
129	10	98	10	133	7
88	5	65	6	92	5
41	5	33	4	41	2
80	9	44	4	84	3
52	6	32	2	66	3
28	3	12	2	18	-
97	11	82	5	93	5
81	8	67	4	72	4
16	3	15	1	21	1

表 2-5 15歲以上現住人口之

年底及年齡組別	性別	識字者				
		高級中等				
		普通教育(高中)		職業教育(高職)		
		畢業	肄業	畢業	肄業	五專前三年肄業
20 ~ 24 歲	計	21	10	330	102	21
	男	13	6	207	83	6
25 ~ 29 歲	女	8	4	123	19	15
	計	19	6	321	91	7
30 ~ 34 歲	男	10	3	201	62	3
	女	9	3	120	29	4
35 ~ 39 歲	計	28	11	404	111	10
	男	16	3	254	65	4
40 ~ 44 歲	女	12	8	150	46	6
	計	43	23	695	155	4
45 ~ 49 歲	男	9	11	400	114	2
	女	34	12	295	41	2
50 ~ 54 歲	計	65	22	885	127	2
	男	27	8	511	96	2
55 ~ 59 歲	女	38	14	374	31	-
	計	97	17	935	108	1
60 ~ 64 歲	男	45	7	487	78	1
	女	52	10	448	30	-
65 歲以上	計	111	15	980	119	-
	男	49	9	508	86	-
65 歲以上	女	62	6	472	33	-
	計	96	22	757	83	1
65 歲以上	男	61	11	428	57	1
	女	35	11	329	26	-
65 歲以上	計	113	12	460	54	-
	男	68	6	280	30	-
65 歲以上	女	45	6	180	24	-
	計	159	23	371	44	-
65 歲以上	男	117	19	283	34	-
	女	42	4	88	10	-

資料來源：高雄市政府民政局。

教育程度—按年齡別分(續完)

單位：人

識字者								不識字者
國(初)中		初職		小學		自修		
畢業	肄業	畢業	肄業	畢業	肄業			
23	2	-	-	1	-	-	-	
18	2	-	-	-	-	-	-	
5	-	-	-	1	-	-	-	
50	6	-	-	-	-	-	-	
30	4	-	-	-	-	-	-	
20	2	-	-	-	-	-	-	
52	15	-	-	7	2	-	-	
30	7	-	-	-	-	-	-	
22	8	-	-	7	2	-	-	
168	23	-	-	10	10	-	3	
88	13	-	-	-	1	-	2	
80	10	-	-	10	9	-	1	
275	25	-	-	8	16	-	1	
149	15	-	-	1	2	-	-	
126	10	-	-	7	14	-	1	
354	17	-	-	12	4	-	1	
184	9	-	-	3	1	-	-	
170	8	-	-	9	3	-	1	
595	16	-	-	17	7	1	2	
299	10	-	-	5	3	-	1	
296	6	-	-	12	4	1	1	
1,091	16	-	-	81	7	2	6	
554	9	-	-	19	3	1	-	
537	7	-	-	62	4	1	6	
931	28	-	-	375	34	5	31	
421	16	-	-	128	3	1	2	
510	12	-	-	247	31	4	29	
480	106	30	10	2,169	650	54	765	
271	75	27	9	1,166	249	23	42	
209	31	3	1	1,003	401	31	723	

表 2-6 現住人口之婚姻

年底別及年齡組別	總計			未婚		
	計	男	女	計	男	女
民國100年 2011	30,941	16,499	14,442	13,017	7,492	5,525
民國101年 2012	30,758	16,336	14,422	12,891	7,389	5,502
民國102年 2013	30,542	16,223	14,319	12,683	7,304	5,379
民國103年 2014	30,397	16,116	14,281	12,550	7,212	5,338
民國104年 2015	30,124	15,956	14,168	12,362	7,103	5,259
民國105年 2016	29,960	15,846	14,114	12,210	7,029	5,181
民國106年 2017	29,922	15,757	14,165	12,087	6,933	5,154
民國107年 2018	29,820	15,676	14,144	11,945	6,836	5,109
民國108年 2019	29,686	15,630	14,056	11,878	6,815	5,063
未滿15歲	2,770	1,463	1,307	2,770	1,463	1,307
15 ~ 19 歲	1,542	840	702	1,539	840	699
20 ~ 24 歲	1,988	1,098	890	1,912	1,072	840
25 ~ 29 歲	2,094	1,081	1,013	1,720	928	792
30 ~ 34 歲	2,004	1,071	933	1,121	679	442
35 ~ 39 歲	2,268	1,200	1,068	903	551	352
40 ~ 44 歲	2,422	1,296	1,126	669	414	255
45 ~ 49 歲	2,218	1,182	1,036	397	252	145
50 ~ 54 歲	2,320	1,255	1,065	271	184	87
55 ~ 59 歲	2,586	1,431	1,155	213	154	59
60 ~ 64 歲	2,297	1,142	1,155	115	76	39
65 ~ 69 歲	1,807	939	868	77	54	23
70 ~ 74 歲	1,071	504	567	26	19	7
75 ~ 79 歲	865	406	459	25	16	9
80 ~ 84 歲	654	294	360	20	17	3
85 ~ 89 歲	475	239	236	33	31	2
90 ~ 94 歲	231	146	85	43	41	2
95 ~ 99 歲	58	32	26	16	16	-
100歲以上	16	11	5	8	8	-

備註：自108年5月24日起同性婚姻合法化，「有偶」、「離婚/終止結婚」及「喪偶」項下分列「不同性別」及「相同性別」統計資料。

資料來源：高雄市政府民政局。

狀況－按年齡別分

單位：人

有偶								
合計			不同性別			相同性別		
計	男	女	計	男	女	計	男	女
14,055	7,421	6,634	14,055	7,421	6,634	-	-	-
13,885	7,316	6,569	13,885	7,316	6,569	-	-	-
13,764	7,248	6,516	13,764	7,248	6,516	-	-	-
13,657	7,204	6,453	13,657	7,204	6,453	-	-	-
13,509	7,128	6,381	13,509	7,128	6,381	-	-	-
13,393	7,045	6,348	13,393	7,045	6,348	-	-	-
13,334	6,998	6,336	13,334	6,998	6,336	-	-	-
13,300	6,985	6,315	13,300	6,985	6,315	-	-	-
13,181	6,926	6,255	13,178	6,925	6,253	3	1	2
-	-	-	-	-	-	-	-	-
2	-	2	2	-	2	-	-	-
69	22	47	69	22	47	-	-	-
330	135	195	328	134	194	2	1	1
786	355	431	785	355	430	1	-	1
1,136	543	593	1,136	543	593	-	-	-
1,373	685	688	1,373	685	688	-	-	-
1,395	696	699	1,395	696	699	-	-	-
1,612	837	775	1,612	837	775	-	-	-
1,855	1,024	831	1,855	1,024	831	-	-	-
1,641	854	787	1,641	854	787	-	-	-
1,262	738	524	1,262	738	524	-	-	-
718	396	322	718	396	322	-	-	-
504	312	192	504	312	192	-	-	-
297	173	124	297	173	124	-	-	-
149	109	40	149	109	40	-	-	-
46	42	4	46	42	4	-	-	-
5	4	1	5	4	1	-	-	-
1	1	-	1	1	-	-	-	-

表 2-6 現住人口之婚姻

年底別及年齡組別	離婚/終止結婚								
	合計			不同性別			相同性別		
	計	男	女	計	男	女	計	男	女
民國100年 2011	1,893	1,114	779	1,893	1,114	779	-	-	-
民國101年 2012	1,965	1,164	801	1,965	1,164	801	-	-	-
民國102年 2013	2,049	1,206	843	2,049	1,206	843	-	-	-
民國103年 2014	2,099	1,242	857	2,099	1,242	857	-	-	-
民國104年 2015	2,143	1,268	875	2,143	1,268	875	-	-	-
民國105年 2016	2,207	1,297	910	2,207	1,297	910	-	-	-
民國106年 2017	2,304	1,349	955	2,304	1,349	955	-	-	-
民國107年 2018	2,361	1,384	977	2,361	1,384	977	-	-	-
民國108年 2019	2,392	1,408	984	2,392	1,408	984	-	-	-
未滿15歲	-	-	-	-	-	-	-	-	-
15~19歲	1	-	1	1	-	1	-	-	-
20~24歲	7	4	3	7	4	3	-	-	-
25~29歲	44	18	26	44	18	26	-	-	-
30~34歲	95	37	58	95	37	58	-	-	-
35~39歲	206	100	106	206	100	106	-	-	-
40~44歲	351	193	158	351	193	158	-	-	-
45~49歲	370	226	144	370	226	144	-	-	-
50~54歲	352	219	133	352	219	133	-	-	-
55~59歲	358	231	127	358	231	127	-	-	-
60~64歲	272	161	111	272	161	111	-	-	-
65~69歲	150	90	60	150	90	60	-	-	-
70~74歲	64	43	21	64	43	21	-	-	-
75~79歲	39	19	20	39	19	20	-	-	-
80~84歲	32	23	9	32	23	9	-	-	-
85~89歲	28	23	5	28	23	5	-	-	-
90~94歲	17	16	1	17	16	1	-	-	-
95~99歲	6	5	1	6	5	1	-	-	-
100歲以上	-	-	-	-	-	-	-	-	-

備註：自108年5月24日起同性婚姻合法化，「有偶」、「離婚/終止結婚」及「喪偶」項下分列「不同性別」及「相同性別」統計資料。

資料來源:高雄市政府民政局。

狀況－按年齡別分(續)

單位：人

喪偶								
合計			不同性別			相同性別		
計	男	女	計	男	女	計	男	女
1,976	472	1,504	1,976	472	1,504	-	-	-
2,017	467	1,550	2,017	467	1,550	-	-	-
2,046	465	1,581	2,046	465	1,581	-	-	-
2,091	458	1,633	2,091	458	1,633	-	-	-
2,110	457	1,653	2,110	457	1,653	-	-	-
2,150	475	1,675	2,150	475	1,675	-	-	-
2,197	477	1,720	2,197	477	1,720	-	-	-
2,214	471	1,743	2,214	471	1,743	-	-	-
2,235	481	1,754	2,235	481	1,754	-	-	-
-	-	-	-	-	-	-	-	-
-	-	-	-	-	-	-	-	-
-	-	-	-	-	-	-	-	-
-	-	-	-	-	-	-	-	-
2	-	2	2	-	2	-	-	-
23	6	17	23	6	17	-	-	-
29	4	25	29	4	25	-	-	-
56	8	48	56	8	48	-	-	-
85	15	70	85	15	70	-	-	-
160	22	138	160	22	138	-	-	-
269	51	218	269	51	218	-	-	-
318	57	261	318	57	261	-	-	-
263	46	217	263	46	217	-	-	-
297	59	238	297	59	238	-	-	-
305	81	224	305	81	224	-	-	-
265	76	189	265	76	189	-	-	-
125	47	78	125	47	78	-	-	-
31	7	24	31	7	24	-	-	-
7	2	5	7	2	5	-	-	-

表 2-7 現住人口之婚姻

年底別及年齡組別	總計			未婚		
	計	男	女	計	男	女
民國100年 2011	30,941	16,499	14,442	13,017	7,492	5,525
民國101年 2012	30,758	16,336	14,422	12,891	7,389	5,502
民國102年 2013	30,542	16,223	14,319	12,683	7,304	5,379
民國103年 2014	30,397	16,116	14,281	12,550	7,212	5,338
民國104年 2015	30,124	15,956	14,168	12,362	7,103	5,259
民國105年 2016	29,960	15,846	14,114	12,210	7,029	5,181
民國106年 2017	29,922	15,757	14,165	12,087	6,933	5,154
民國107年 2018	29,820	15,676	14,144	11,945	6,836	5,109
民國108年 2019	29,686	15,630	14,056	11,878	6,815	5,063
尖山里
瓊林里
安招里
角宿里
鳳雄里
金山里
東燕里
南燕里
西燕里
橫山里
深水里

備註：1.自108年5月24日起同性婚姻合法化，「有偶」、「離婚/終止結婚」及「喪偶」項下分列「不同性別」及「相同性別」統計資料。
 2.里別資料因內政部戶政資訊系統改版尚無產製資料。

資料來源:高雄市政府民政局。

狀況－按里別分

單位：人

有偶								
合計			不同性別			相同性別		
計	男	女	計	男	女	計	男	女
14,055	7,421	6,634	14,055	7,421	6,634	-	-	-
13,885	7,316	6,569	13,885	7,316	6,569	-	-	-
13,764	7,248	6,516	13,764	7,248	6,516	-	-	-
13,657	7,204	6,453	13,657	7,204	6,453	-	-	-
13,509	7,128	6,381	13,509	7,128	6,381	-	-	-
13,393	7,045	6,348	13,393	7,045	6,348	-	-	-
13,334	6,998	6,336	13,334	6,998	6,336	-	-	-
13,300	6,985	6,315	13,300	6,985	6,315	-	-	-
13,181	6,926	6,255	13,178	6,925	6,253	3	1	2
...
...
...
...
...
...
...
...
...
...
...
...

表 2-7 現住人口之婚姻

年底別及年齡組別	離婚/終止結婚								
	合計			不同性別			相同性別		
	計	男	女	計	男	女	計	男	女
民國100年 2011	1,893	1,114	779	1,893	1,114	779	-	-	-
民國101年 2012	1,965	1,164	801	1,965	1,164	801	-	-	-
民國102年 2013	2,049	1,206	843	2,049	1,206	843	-	-	-
民國103年 2014	2,099	1,242	857	2,099	1,242	857	-	-	-
民國104年 2015	2,143	1,268	875	2,143	1,268	875	-	-	-
民國105年 2016	2,207	1,297	910	2,207	1,297	910	-	-	-
民國106年 2017	2,304	1,349	955	2,304	1,349	955	-	-	-
民國107年 2018	2,361	1,384	977	2,361	1,384	977	-	-	-
民國108年 2019	2,392	1,408	984	2,392	1,408	984	-	-	-
尖山里
瓊林里
安招里
角宿里
鳳雄里
金山里
東燕里
南燕里
西燕里
橫山里
深水里

備註：1.自108年5月24日起同性婚姻合法化，「有偶」、「離婚/終止結婚」及「喪偶」項下分列「不同性別」及「相同性別」統計資料。
2.里別資料因內政部戶政資訊系統改版尚無產製資料。

資料來源:高雄市政府民政局。

狀況－按里別分(續)

單位：人

喪偶								
合計			不同性別			相同性別		
計	男	女	計	男	女	計	男	女
1,976	472	1,504	1,976	472	1,504	-	-	-
2,017	467	1,550	2,017	467	1,550	-	-	-
2,046	465	1,581	2,046	465	1,581	-	-	-
2,091	458	1,633	2,091	458	1,633	-	-	-
2,110	457	1,653	2,110	457	1,653	-	-	-
2,150	475	1,675	2,150	475	1,675	-	-	-
2,197	477	1,720	2,197	477	1,720	-	-	-
2,214	471	1,743	2,214	471	1,743	-	-	-
2,235	481	1,754	2,235	481	1,754	-	-	-
...
...
...
...
...
...
...
...
...
...
...
...
...
...
...

表 2-8 現住原

年底及里別	戶數(戶)		
	合計	平地原住民	山地原住民
民國100年 2011	57	18	39
民國101年 2012	59	15	44
民國102年 2013	62	16	46
民國103年 2014	71	22	49
民國104年 2015	74	26	48
民國105年 2016	75	25	50
民國106年 2017	76	27	49
民國107年 2018	76	28	48
民國108年 2019	81	29	52
尖山里	-	-	-
瓊林里	5	2	3
安招里	5	2	3
角宿里	12	3	9
鳳雄里	12	6	6
金山里	-	-	-
東燕里	7	3	4
南燕里	13	4	9
西燕里	10	5	5
橫山里	6	2	4
深水里	11	2	9

資料來源：高雄市政府民政局。

住民戶口數

單位:戶、人

人口數(人)								
合計			平地原住民			山地原住民		
計	男	女	計	男	女	計	男	女
170	73	97	61	23	38	109	50	59
170	64	106	61	21	40	109	43	66
182	71	111	63	22	41	119	49	70
192	81	111	68	27	41	124	54	70
187	79	108	68	27	41	119	52	67
186	75	111	66	25	41	120	50	70
191	72	119	69	26	43	122	46	76
191	73	118	72	29	43	119	44	75
196	81	115	76	33	43	120	48	72
2	-	2	2	-	2	-	-	-
12	5	7	6	3	3	6	2	4
15	7	8	6	3	3	9	4	5
24	8	16	14	5	9	10	3	7
33	14	19	16	8	8	17	6	11
-	-	-	-	-	-	-	-	-
22	7	15	8	1	7	14	6	8
20	7	13	6	4	2	14	3	11
34	19	15	11	6	5	23	13	10
10	4	6	4	1	3	6	3	3
24	10	14	3	2	1	21	8	13

表 2-9 新住

年底及性別	總計	大陸地區 (含港澳地 區)	非大陸港澳地區			
			合計	印尼	馬來西亞	新加坡
民國100年 2011	561	331	230	19	1	-
民國101年 2012	543	324	219	19	1	-
民國102年 2013	536	315	221	18	1	-
民國103年 2014	634	410	224	19	1	1
民國104年 2015	637	412	225	19	1	1
民國105年 2016	650	402	235	21	1	1
民國106年 2017	643	406	237	20	1	1
民國107年 2018	650	402	248	21	2	1
民國108年 2019	648	394	254	22	3	1
男	60	27	33	-	2	-
女	588	367	221	22	1	1

資料來源：高雄市政府民政局

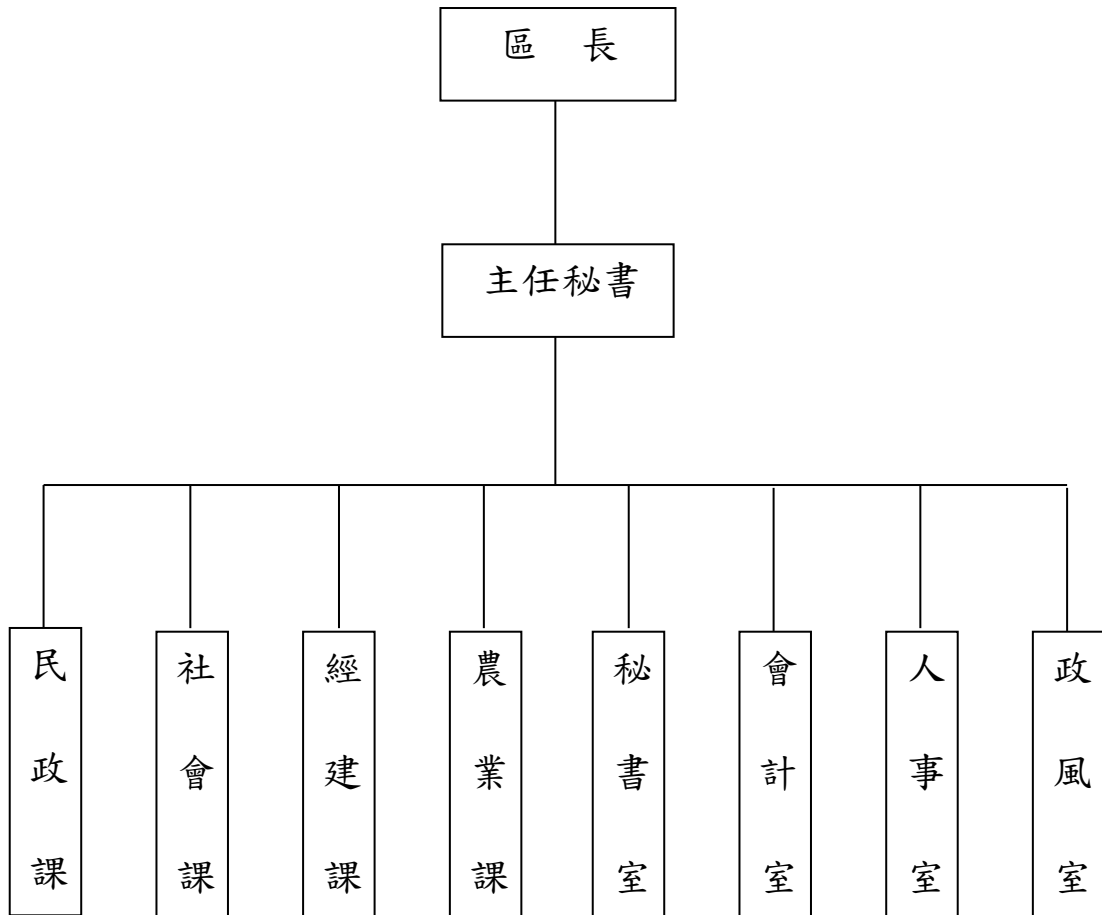
民人口數

單位：人

非大陸港澳地區						
菲律賓	泰國	緬甸	越南	柬埔寨	寮國	其他國家
3	13	1	172	11	-	10
2	12	1	160	13	-	11
3	11	1	161	14	-	12
3	11	1	163	13	-	12
3	12	1	162	14	-	12
6	12	2	168	12	-	15
5	13	2	166	12	-	17
6	14	2	170	12	-	20
7	13	2	171	13	-	22
1	7	-	2	-	-	21
6	6	2	169	13	-	1

參、行政組織

表 3-1 區公所組織系統



資料來源:本所人事室。

表 3-2 區公所編制

年底別	總計	區長	副區長	主任 秘書	秘書	視導	課長	主任	技士	課員	技佐
民國100年 2011											
編制員額	44	1	-	1	1	-	4	1	4	13	1
現有員額	42	1	-	1	1	-	4	1	4	12	1
民國101年 2012											
編制員額	44	1	-	1	1	-	4	1	4	13	1
現有員額	39	1	-	1	1	-	4	1	3	11	1
民國102年 2013											
編制員額	44	1	-	1	1	-	4	1	4	13	1
現有員額	40	1	-	1	1	-	4	1	3	12	1
民國103年 2014											
編制員額	44	1	-	1	1	-	4	1	4	13	1
現有員額	38	1	-	1	1	-	4	1	3	11	1
民國104年 2015											
編制員額	44	1	-	1	1	-	4	1	4	13	1
現有員額	39	1	-	1	1	-	3	1	4	13	1
民國105年 2016											
編制員額	44	1	-	1	1	-	4	1	4	13	1
現有員額	42	1	-	1	1	-	4	1	4	13	1
民國106年 2017											
編制員額	44	1	-	1	1	-	4	1	4	13	1
現有員額	42	1	-	1	1	-	4	1	4	13	1
民國107年 2018											
編制員額	44	1	-	1	1	-	4	1	4	13	1
現有員額	42	1	-	1	1	-	4	1	4	13	1
民國108年 2019											
編制員額	44	1	-	1	1	-	4	1	4	13	1
現有員額	42	1	-	1	1	-	4	1	4	13	1

資料來源：本所人事室。

及現有員額

單位：人

辦事員	書記	會計室			人事室			政風室主任	調解會秘書	里幹事	獸醫
		主任	會計員	課員	主任	人事管理員	助理員				
4	2	1	-	1	1	-	-	1	-	8	-
4	1	1	-	1	1	-	-	1	-	8	-
4	2	1	-	1	1	-	-	1	-	8	-
4	1	1	-	1	1	-	-	1	-	7	-
4	2	1	-	1	1	-	-	1	-	8	-
4	1	1	-	1	1	-	-	1	-	7	-
4	2	1	-	1	1	-	-	1	-	8	-
3	-	1	-	1	1	-	-	1	-	8	-
4	2	1	-	1	1	-	-	1	-	8	-
3	-	1	-	1	1	-	-	1	-	7	-
4	2	1	-	1	1	-	-	1	-	8	-
4	-	1	-	1	1	-	-	1	-	8	-
4	2	1	-	1	1	-	-	1	-	8	-
4	-	1	-	1	1	-	-	1	-	8	-
4	2	1	-	1	1	-	-	1	-	8	-
4	-	1	-	1	1	-	-	1	-	8	-
4	2	1	-	1	1	-	-	1	-	8	-
4	-	1	-	1	1	-	-	1	-	8	-
4	2	1	-	1	1	-	-	1	-	8	-
4	-	1	-	1	1	-	-	1	-	8	-

表 3-3 區公所員工按

年底及性別	總計	職等別				
		簡薦委任(派)人員				
		合計	簡任(派)	薦任(派)	委任(派)	雇員
民國100年 2011	61	42	1	27	14	-
民國101年 2012	58	39	1	29	9	-
民國102年 2013	58	40	1	29	10	-
民國103年 2014	56	38	-	28	10	-
民國104年 2015	56	39	-	29	10	-
民國105年 2016	58	42	-	30	12	-
民國106年 2017	58	42	-	31	11	-
民國107年 2018	58	42	-	32	10	-
民國108年 2019	58	42	-	33	9	-
男	23	16	-	14	2	-
女	35	26	-	19	7	-

資料來源：本所人事室、秘書室。

職等別及性別分

單位：人

職工別					
合計	技工	工友	駕駛	其他	臨時人員
19	-	4	-	-	15
19	-	4	-	-	15
18	-	3	-	-	15
18	1	3	-	-	14
17	1	3	-	-	13
16	1	3	-	-	12
16	1	3	-	-	12
16	1	3	-	-	12
16	1	3	-	-	12
7	1	-	-	-	6
9	-	3	-	-	6

表 3-4 區公所現有

年底及性別	總計	平均年齡	24歲以下	25-29歲	30-34歲
民國100年 2011	42	45.20	-	2	5
民國101年 2012	39	48.50	-	1	3
民國102年 2013	40	47.40	-	1	5
民國103年 2014	38	45.40	-	2	3
民國104年 2015	39	43.90	-	1	5
民國105年 2016	42	44.20	-	1	3
民國106年 2017	42	45.57	-	1	2
民國107年 2018	42	45.30	-	2	2
民國108年 2019	42	45.20	-	1	1
男	16	46.94	-	-	-
女	26	45.19	-	1	1

資料來源：本所人事室。

職員數—按年齡分

單位:人

35-39歲	40-44歲	45-49歲	50-54歲	55-59歲	60-64歲	65歲以上
5	8	7	6	7	1	1
3	7	6	6	8	3	2
4	8	4	6	7	3	2
4	11	5	5	6	2	-
5	13	7	4	2	2	-
8	6	13	6	4	1	-
7	10	9	8	3	2	-
6	9	10	7	3	3	-
7	8	12	8	5	-	-
3	4	3	3	3	-	-
4	4	9	5	2	-	-

表 3-5 區公所現有職

年底及性別	總計	研究所	
		博士	碩士
民國100年 2011	42	-	5
民國101年 2012	39	-	8
民國102年 2013	40	-	9
民國103年 2014	38	-	10
民國104年 2015	39	-	9
民國105年 2016	42	-	6
民國106年 2017	42	-	7
民國107年 2018	42	-	5
民國108年 2019	42	-	6
男	16	-	5
女	26	-	1

資料來源：本所人事室。

員數—按教育程度分

單位：人

大學畢業 (含軍警校有學位者)	專科畢業	高中(職)畢業	國(初)中以下
19	8	10	-
17	7	7	-
17	7	7	-
18	6	4	-
20	6	4	-
26	7	3	-
25	7	3	-
27	7	3	-
27	6	3	-
7	3	1	-
20	3	2	-

表 3-6 里長選舉

屆及里別	投票日期 年/月/日	選舉人數 (人)	候選人數(人)		
			計	男	女
第一屆里長 民國99年 2010	99/11/27	24,446	18	16	2
第二屆里長 民國103年 2014	103/11/29	24,844	19	18	1
第三屆里長 民國107年 2018	107/11/24	25,071	16	15	1
尖山里	107/11/24	1,109	1	1	-
瓊林里	107/11/24	2,038	4	4	-
安招里	107/11/24	3,220	1	1	-
角宿里	107/11/24	2,562	1	1	-
鳳雄里	107/11/24	2,343	1	1	-
金山里	107/11/24	463	2	2	-
東燕里	107/11/24	2,225	1	1	-
南燕里	107/11/24	3,634	2	2	-
西燕里	107/11/24	3,282	1	-	1
橫山里	107/11/24	1,792	1	1	-
深水里	107/11/24	2,403	1	1	-

資料來源：中央選舉委員會。

概況

單位:日期、人、票、百分比

投票數(票)			當選人			投票數對選舉 人數比率(%)
計	有效	無效	姓名	年齡	性別	
18,883	17,893	990	--	--	--	77.24
18,004	17,141	863	--	--	--	72.47
18,777	16,778	1,999	--	--	--	74.90
813	768	45	何旭信	53	男	73.31
1,679	1,620	59	張舜傑	61	男	82.38
2,362	1,960	402	李金福	59	男	73.35
1,964	1,669	295	莊坤仁	63	男	76.66
1,708	1,514	194	陳明發	65	男	72.90
418	410	8	林順輔	58	男	90.28
1,661	1,394	267	蕭隆守	59	男	74.65
2,674	2,586	88	高慈剛	46	男	73.58
2,465	2,166	299	李秀英	57	女	75.11
1,290	1,148	142	陳隆盛	58	男	71.99
1,743	1,543	200	林明雄	51	男	72.53

表 3-7 鄰長

年底及里別	里內現有鄰數	年 底 鄰 長 人 數		
		合計	男	女
民國100年 2011	289	288	245	43
民國101年 2012	289	288	246	42
民國102年 2013	289	288	242	46
民國103年 2014	289	278	232	46
民國104年 2015	279	278	226	52
民國105年 2016	279	278	225	53
民國106年 2017	279	278	225	53
民國107年 2018	279	277	213	64
民國108年 2019	279	278	209	69
尖山里	15	15	14	1
瓊林里	19	19	14	5
安招里	37	37	23	14
角宿里	20	20	16	4
鳳雄里	26	26	19	7
金山里	14	13	11	2
東燕里	24	24	18	6
南燕里	32	32	22	10
西燕里	40	40	30	10
橫山里	27	27	25	2
深水里	25	25	17	8

資料來源：本所民政課。

遴聘概況

單位:鄰、人

未遴聘鄰數	本年異動(解遴聘)鄰長數		
	合計	男	女
1	103	85	18
1	13	11	2
1	21	16	5
11	18	17	1
1	20	16	4
1	10	7	3
1	8	1	7
2	15	11	4
1	23	16	7
-	-	-	-
-	-	-	-
-	4	1	3
-	6	5	1
-	2	2	-
1	-	-	-
-	2	2	-
-	2	1	1
-	3	2	1
-	-	-	-
-	4	3	1

表 3-8 鄰長

年底別	現有鄰數	當年底實有鄰長數	當年底	
			合計	空鄰
民國100年 2011	289	288	1	1
民國101年 2012	289	288	1	1
民國102年 2013	289	288	1	1
民國103年 2014	289	278	11	1
民國104年 2015	279	278	1	1
民國105年 2016	279	278	1	1
民國106年 2017	279	278	1	1
民國107年 2018	279	277	2	1
民國108年 2019	279	278	1	1
尖山里	15	15	-	-
瓊林里	19	19	-	-
安招里	37	37	-	-
角宿里	20	20	-	-
鳳雄里	26	26	-	-
金山里	14	13	1	1
東燕里	24	24	-	-
南燕里	32	32	-	-
西燕里	40	40	-	-
橫山里	27	27	-	-
深水里	25	25	-	-

資料來源：本所民政課。

異動概況

單位:鄰

實有鄰長數與現有鄰長數不符原因				當月行政區域 調整增加鄰數	備註
未補聘	死亡未補聘	任期屆滿未遴聘	其他		
-	-	-	-	-	-
-	-	-	-	-	-
-	-	-	-	-	-
-	-	-	-	10	- 低於10戶不予聘任鄰長
-	-	-	-	-	-
-	-	-	-	-	-
-	-	-	-	-	-
-	1	-	-	-	-
-	-	-	-	-	-
-	-	-	-	-	-
-	-	-	-	-	-
-	-	-	-	-	-
-	-	-	-	-	-
-	-	-	-	-	-
-	-	-	-	-	-
-	-	-	-	-	-
-	-	-	-	-	-
-	-	-	-	-	-
-	-	-	-	-	-

肆、農林漁牧

表 4-1 耕地

年底別	總計	水田	
		合計	
民國100年 2011	3,027	908	
民國101年 2012	3,006	912	
民國102年 2013	2,995	898	
年底別	總計	合計	水田
			小計
民國103年 2014	2,987.65	2,941.66	565.95
民國104年 2015	3,001.23	2,946.24	788.08
民國105年 2016	3,001.23	2,949.96	793.31
民國106年 2017	2,980.70	2,922.81	780.60
民國107年 2018	2,946.89	2,880.73	774.49
民國108年 2019	2,935.57	2,856.15	750.79

資料來源：本所農業課。

面積

單位：公頃

			旱田		
兩期作	單期作				
	第一期作	第二期作			
908	-	-	2,119		
912	-	-	2,094		
898	-	-	2,097		
耕作地				長期休閒地	
短期耕作地			長期耕作地		
水稻	水稻以外之短期作	短期休閒			
1.10	117.48	447.37	2,375.71	45.99	
0.55	118.09	669.44	2,158.16	54.99	
-	114.26	679.05	2,156.65	51.27	
-	150.55	630.05	2,142.21	57.89	
-	93.57	680.92	2,106.24	66.16	
-	109.24	641.55	2,105.36	79.42	

表 4-2 稻米收穫

年底別	總計		水 稻					
			合計		稞稻(蓬萊)		硬秈稻(在來)	
	收穫面積	產量	收穫面積	產量	收穫面積	產量	收穫面積	產量
民國100年 2011	-	-	-	-	-	-	-	-
民國101年 2012	-	-	-	-	-	-	-	-
民國102年 2013	0.66	4	0.66	4	0.66	4	-	-
民國103年 2014	1.10	6	1.10	6	1.10	6	-	-
民國104年 2015	0.55	3	0.55	3	0.55	3	-	-
民國105年 2016	-	-	-	-	-	-	-	-
民國106年 2017	-	-	-	-	-	-	-	-
民國107年 2018	-	-	-	-	-	-	-	-
民國108年 2019	-	-	-	-	-	-	-	-

資料來源：行政院農業委員會、高雄市政府農業局。

面積及生產量

單位：公頃、公噸

						陸稻	
軟秈稻(秈稻)		粳糯稻(圓糯)		秈糯稻(長糯)			
收穫面積	產量	收穫面積	產量	收穫面積	產量	收穫面積	產量
-	-	-	-	-	-	-	-
-	-	-	-	-	-	-	-
-	-	-	-	-	-	-	-
-	-	-	-	-	-	-	-
-	-	-	-	-	-	-	-
-	-	-	-	-	-	-	-
-	-	-	-	-	-	-	-
-	-	-	-	-	-	-	-

表 4-3 現有

年底別	總計	乳牛	馬
民國100年 2011	-	-	-
民國101年 2012	-	-	-
民國102年 2013	10,357	1,169	-
民國103年 2014	10,413	1,111	-
民國104年 2015	7,763	1,326	-
民國105年 2016	8,054	1,228	-
民國106年 2017	7,969	1,294	-
民國107年 2018	7,854	1,316	-
民國108年 2019	7,553	1,513	-

資料來源：行政院農業委員會。

家畜數

單位：頭

豬	鹿	兔	羊
-	-	-	-
-	-	-	-
8,602	15	-	571
8,765	17	-	520
5,886	16	-	535
6,165	17	-	644
6,111	18	-	546
5,917	22	-	599
5,263	23	-	754

表 4-4 現有

年底別	雞		
	合計	蛋雞	肉雞
民國100年 2011	-	-	-
民國101年 2012	-	-	-
民國102年 2013	76	20	56
民國103年 2014	116	15	101
民國104年 2015	171	13	158
民國105年 2016	137	24	113
民國106年 2017	185	24	161
民國107年 2018	140	24	116
民國108年 2019	110	24	86

資料來源：高雄市政府農業局。

家禽數量

單位：千隻

鴨			鵝	火雞
合計	蛋鴨	肉鴨		
-	-	-	-	-
-	-	-	-	-
5	-	5	-	-
16	-	16	-	-
11	-	11	-	-
11	-	11	-	-
8	-	8	0	-
8	-	8	0	-
7	-	7	0	-

表 4-5 漁戶數及

年底別	漁戶數(戶)						
	合計	遠洋	近海	沿岸	海面養殖	內陸漁撈	內陸養殖
民國 100 年 2011	9	9	-	-	-	-	-
民國 101 年 2012	9	9	-	-	-	-	-
民國 102 年 2013	9	9	-	-	-	-	-
民國 103 年 2014	9	9	-	-	-	-	-
民國 104 年 2015	9	9	-	-	-	-	-
民國 105 年 2016	9	9	-	-	-	-	-
民國 106 年 2017	12	9	-	-	-	-	3
民國 107 年 2018	12	9	-	-	-	-	3
民國 108 年 2019	12	9	-	-	-	-	3

資料來源：高雄市政府海洋局。

漁戶人口數

單位：戶、人

漁戶人口數(人)						
合計	遠洋	近海	沿岸	海面養殖	內陸漁撈	內陸養殖
36	36	-	-	-	-	-
36	36	-	-	-	-	-
36	36	-	-	-	-	-
36	36	-	-	-	-	-
36	36	-	-	-	-	-
36	36	-	-	-	-	-
35	26	-	-	-	-	9
31	23	-	-	-	-	8
32	24	-	-	-	-	8

伍、工商業及區建設

表 5-1 營運中

年底別	總計	食品	飲料及菸草 製造業	紡織業	成衣及服飾品 製造業	皮革、毛皮及 其製品製造業
民國100年 2011	-	-	-	-	-	-
民國101年 2012	443	40	14	5	4	-
民國102年 2013	451	43	17	6	2	1
民國103年 2014	469	42	17	6	2	-
民國104年 2015	473	46	16	6	2	-
民國105年 2016	-	-	-	-	-	-
民國106年 2017	508	55	16	5	2	-
民國107年 2018	510	60	16	8	2	-

資料來源：經濟部。

附註：100年及105年因逢工商及服務業普查年停辦工廠校正暨營運調查，故無資料。

工廠家數

單位：家

木竹製品 製造業	紙漿、紙及 紙製品製造 業	印刷及資料 儲存媒體複 製業	石油及煤製 品製造業	化學材料 製造業	化學製品 製造業	藥品及醫用 化學製品製 造業	橡膠製品 製造業
-	-	-	-	-	-	-	-
5	4	-	6	6	41	2	7
4	4	-	6	6	40	2	7
4	5	-	6	7	42	2	6
4	5	-	6	6	47	2	6
-	-	-	-	-	-	-	-
4	5	-	7	9	56	1	8
6	6	-	7	9	54	1	8

表 5-1 營運中

年底別	塑膠製品 製造業	非金屬礦物 製品製造業	基本金屬 製造業	金屬製品 製造業	電子零 組件製造業	電腦、電子產 品及光學製品 製造業
民國100年 2011	-	-	-	-	-	-
民國101年 2012	20	15	11	117	8	3
民國102年 2013	22	16	12	119	8	3
民國103年 2014	22	19	10	132	8	3
民國104年 2015	22	16	9	136	8	3
民國105年 2016	-	-	-	-	-	-
民國106年 2017	25	14	12	147	8	3
民國107年 2018	23	14	11	151	7	3

資料來源：經濟部。

附註：100年及105年因逢工商及服務業普查年停辦工廠校正暨營運調查，故無資料。

工廠家數(續)

單位：家

電力設備 製造業	機械設備 製造業	汽車及其零 件製造業	其他運輸工 具及其零件 製造業	家具 製造業	其他 製造業	產業用機械 設備維修及 安裝業	非製造業
-	-	-	-	-	-	-	-
27	75	7	6	12	5	1	2
26	73	8	7	10	6	1	2
25	76	7	9	10	6	1	2
23	72	7	10	12	8	1	-
-	-	-	-	-	-	-	-
23	69	8	9	11	7	4	-
23	64	9	6	11	7	4	-

表 5-2 自來水

年底別	人數 (人)	
	行政區域人數 (A)	供水區域人數
民國100年 2011	30,941	30,941
民國101年 2012	30,758	30,758
民國102年 2013	30,542	30,542
民國103年 2014	30,397	30,397
民國104年 2015	30,124	30,124
民國105年 2016	29,960	29,960
民國106年 2017	29,922	29,922
民國107年 2018	29,820	29,820
民國108年 2019	29,686	29,686

資料來源：臺灣省自來水公司第七區管理處。

供水普及率

人數 (人)		
實際供水人數 (B)		供水普及率 B/A*100 (%)
	30,615	98.95
	30,435	98.95
	29,765	97.46
	29,177	95.99
	28,918	96.00
	28,762	96.00
	28,725	96.00
	28,628	96.00
	28,499	96.00

陸、金融財稅

表6-1 歲入預決算

1.預算				
年度別	總 計	稅課收入	罰款及賠償收入	規費收入
民國100年 2011	3,828	-	-	3,478
民國101年 2012	4,530	-	-	1,150
民國102年 2013	3,179	-	-	155
民國103年 2014	5,314	-	-	155
民國104年 2015	6,592	-	-	191
民國105年 2016	3,054	-	-	170
民國106年 2017	4,475	-	-	170
民國107年 2018	5,194	-	-	210
民國108年 2019	6,111	-	-	210

資料來源：本所會計室。

一按來源別分

1.預算					單位：新臺幣千元
財產收入	營業盈餘及事業收入	補助及協助收入	捐獻及贈與收入	其他收入	
300	-	-	-	50	
650	-	-	2,720	10	
-	-	299	2,715	10	
10	-	299	4,850	-	
10	-	299	6,092	-	
10	-	299	2,522	53	
10	-	689	3,553	53	
5	-	299	4,627	53	
5	-	2,500	3,316	80	

表6-1 歲入預決算

2.決算				
年度別	總 計	稅課收入	罰款及賠償收入	規費收入
民國100年 2011	2,361	-	11	481
民國101年 2012	4,224	-	315	190
民國102年 2013	1,692	-	304	177
民國103年 2014	5,123	-	183	382
民國104年 2015	6,520	-	10	384
民國105年 2016	3,369	-	10	339
民國106年 2017	4,722	-	38	308
民國107年 2018	4,960	-	82	314
民國108年 2019	6,319	-	20	208

資料來源：本所會計室。

一按來源別分(續)

2.決算

單位：新臺幣千元

財產收入	營業盈餘及事業收入	補助及協助收入	捐獻及贈與收入	其他收入
696	-	-	-	1,173
691	-	-	2,518	510
-	-	299	493	419
27	-	299	4,150	82
2	-	299	5,621	204
4	-	299	2,522	195
12	-	630	3,443	291
7	-	299	4,042	216
37	-	2,478	3,315	261

表6-2 歲出預決算

1.預算					
年度別	總計	政權行使支出	行政支出	民政支出	財務支出
民國100年 2011	112,516	-	-	74,847	-
民國101年 2012	118,756	-	-	84,088	-
民國102年 2013	98,345	-	-	80,519	-
民國103年 2014	104,801	-	-	86,245	-
民國104年 2015	117,348	-	-	73,176	-
民國105年 2016	94,380	-	-	71,553	-
民國106年 2017	97,639	-	-	71,269	-
民國107年 2018	121,645	-	-	78,430	-
民國108年 2019	108,093	-	-	73,938	-

資料來源：本所會計室。

一按政事別分

1.預算

單位：新臺幣千元

教育支出	文化支出	農業支出	工業支出	交通支出
-	-	-	-	11,743
-	-	-	-	13,359
-	-	-	-	-
-	-	-	-	-
-	-	-	-	5,760
-	-	-	-	4,100
-	-	-	-	5,184
-	-	-	-	4,285
-	-	-	-	6,766

表6-2 歲出預決算

1.預算				
年度別	其他經濟服務支出	社會保險支出	社會救助支出	福利服務支出
民國100年 2011	-	-	-	-
民國101年 2012	-	-	-	-
民國102年 2013	-	-	-	-
民國103年 2014	-	-	-	-
民國104年 2015	-	-	-	-
民國105年 2016	-	-	-	-
民國106年 2017	-	-	-	-
民國107年 2018	-	-	-	-
民國108年 2019	-	-	-	-

資料來源：本所會計室。

一按政事別分(續1)

1.預算				單位：新臺幣千元	
社區發展支出	環境保護支出	退休撫卹給付支出	第二預備金	其他支出	
-	-	12,931	-	12,995	
-	-	13,505	-	7,804	
-	-	13,345	-	4,481	
-	-	13,314	-	5,242	
-	-	14,307	-	24,105	
-	-	13,998	-	4,729	
-	-	12,542	-	8,644	
-	-	12,917	-	26,013	
-	-	13,973	-	13,416	

表6-2 歲出預決算

2.決算					
年度別	總計	政權行使支出	行政支出	民政支出	財務支出
民國100年 2011	97,539	-	-	68,171	-
民國101年 2012	107,066	-	-	76,020	-
民國102年 2013	90,683	-	-	73,356	-
民國103年 2014	101,633	-	-	83,084	-
民國104年 2015	111,714	-	-	70,440	-
民國105年 2016	91,401	-	-	69,470	-
民國106年 2017	94,767	-	-	69,508	-
民國107年 2018	118,399	-	-	75,704	-
民國108年 2019	105,899	-	-	73,108	-

資料來源：本所會計室。

一按政事別分(續2)

2.決算

單位：新臺幣千元

教育支出	文化支出	農業支出	工業支出	交通支出
-	-	-	-	7,221
-	-	-	-	11,296
-	-	-	-	-
-	-	-	-	-
-	-	-	-	4,781
-	-	-	-	3,204
-	-	-	-	4,137
-	-	-	-	3,765
-	-	-	-	5,861

表6-2 歲出預決算

2.決算				
年度別	其他經濟服務支出	社會保險支出	社會救助支出	福利服務支出
民國100年 2011	-	-	-	-
民國101年 2012	-	-	-	-
民國102年 2013	-	-	-	-
民國103年 2014	-	-	-	-
民國104年 2015	-	-	-	-
民國105年 2016	-	-	-	-
民國106年 2017	-	-	-	-
民國107年 2018	-	-	-	-
民國108年 2019	-	-	-	-

資料來源：本所會計室。

一按政事別分(續完)

2.決算

單位：新臺幣千元

社區發展支出	環境保護支出	退休撫卹給付支出	第二預備金	其他支出
-	-	12,931	-	9,216
-	-	13,505	-	6,245
-	-	13,345	-	3,982
-	-	13,314	-	5,235
-	-	14,307	-	22,186
-	-	13,998	-	4,729
-	-	12,542	-	8,580
-	-	12,917	-	26,013
-	-	13,973	-	12,957

表6-3 區公所經費預決算

年度別	類別	總計	行政管理	業務管理
民國100年 2011	預算數	112,516	55,982	18,865
	決算數	97,539	51,123	17,048
民國101年 2012	預算數	118,756	55,386	22,702
	決算數	107,066	52,401	18,324
民國102年 2013	預算數	98,345	53,939	21,780
	決算數	90,683	51,993	17,510
民國103年 2014	預算數	104,801	52,417	27,348
	決算數	101,633	51,950	25,017
民國104年 2015	預算數	117,348	52,427	20,749
	決算數	111,714	51,779	18,661
民國105年 2016	預算數	94,380	52,359	19,194
	決算數	91,401	51,891	17,579
民國106年 2017	預算數	97,639	51,850	19,419
	決算數	94,767	51,675	17,833
民國107年 2018	預算數	121,645	52,014	26,416
	決算數	118,399	51,604	24,100
民國108年 2019	預算數	108,093	55,478	18,460
	決算數	105,899	55,080	18,028

資料來源：本所會計室。

數額—按工作計畫別分

單位：新臺幣千元

公園綠地與道路養護	小型工程	退撫金	災害準備金	公務人員待遇福利
11,743	-	12,931	12,143	852
7,221	-	12,931	8,364	852
13,359	6,000	13,505	7,000	804
11,296	5,295	13,505	5,441	804
-	4,800	13,345	3,300	1,181
-	3,853	13,345	2,801	1,181
-	6,480	13,314	3,959	1,283
-	6,117	13,314	3,952	1,283
-	5,760	14,307	22,495	1,610
-	4,781	14,307	20,576	1,610
-	4,100	13,998	4,059	670
-	3,204	13,998	4,059	670
-	5,184	12,542	6,129	2,515
-	4,137	12,542	6,065	2,515
-	4,285	12,917	21,608	4,405
-	3,765	12,917	21,608	4,405
-	6,766	13,973	1,791	11,625
-	5,861	13,973	1,791	11,166

表6-4 區公所經費預決算

年度別	類別	總計	人事費	業務費
民國100年 2011	預算數	112,516	61,201	20,485
	決算數	97,539	57,577	16,176
民國101年 2012	預算數	118,756	58,839	25,712
	決算數	107,066	56,995	22,699
民國102年 2013	預算數	98,345	55,922	14,462
	決算數	90,683	54,836	12,058
民國103年 2014	預算數	104,801	55,378	17,851
	決算數	101,633	55,328	16,335
民國104年 2015	預算數	117,348	56,683	13,485
	決算數	111,714	56,674	11,940
民國105年 2016	預算數	94,380	55,658	12,270
	決算數	91,401	55,658	11,216
民國106年 2017	預算數	97,639	56,046	17,811
	決算數	94,767	56,044	17,071
民國107年 2018	預算數	121,645	58,312	18,182
	決算數	118,399	58,312	16,601
民國108年 2019	預算數	108,093	59,932	21,386
	決算數	105,899	59,923	20,387

資料來源：本所會計室。

數額—按用途別科目分

單位：新臺幣千元

獎補助費 (經常門)	債務費	預備金 (經常門)	設備及投資	獎補助費 (資本門)	預備金 (資本門)
14,770	-	100	15,960	-	-
14,607	-	-	9,179	-	-
17,892	-	100	16,213	-	-
14,422	-	-	12,950	-	-
17,623	-	-	10,338	-	-
14,900	-	-	8,889	-	-
18,213	-	-	13,359	-	-
17,281	-	-	12,689	-	-
14,076	-	-	33,104	-	-
13,753	-	-	29,347	-	-
14,078	-	-	12,374	-	-
13,736	-	-	10,791	-	-
7,714	-	-	16,068	-	-
7,660	-	-	13,992	-	-
7,714	-	-	37,437	-	-
7,665	-	-	35,821	-	-
7,714	-	-	19,061	-	-
7,649	-	-	17,940	-	-

柒、教育文化

表 7-1 境內國民

學年度及學校別		校數 (所)	教師數(人)			職員數(人)			班級數(班)			
			合計	男	女	合計	男	女	合計	七年級	八年級	九年級
100 學年	SY 2011	1	58	21	37	9	1	8	28	9	10	9
101 學年	SY 2012	1	63	23	40	9	1	8	28	9	8	11
102 學年	SY 2013	1	62	21	41	9	1	8	27	9	10	8
103 學年	SY 2014	1	60	20	40	9	1	8	26	7	9	10
104 學年	SY 2015	1	56	18	38	9	1	8	24	8	7	9
105 學年	SY 2016	1	51	17	34	8	1	7	21	7	7	7
106 學年	SY 2017	1	50	18	32	9	1	8	19	5	6	8
107 學年	SY 2018	1	47	16	31	9	1	8	17	5	5	7
108 學年	SY 2019	1	45	12	33	7	1	6	16	6	5	5
	市立燕巢國中	1	45	12	33	7	1	6	16	6	5	5

資料來源：高雄市政府教育局。

中學概況

學生數(人)									上學年度畢業生數(人)		
合計			七年級		八年級		九年級				
計	男	女	男	女	男	女	男	女	合計	男	女
769	417	352	117	100	141	131	159	121	296	159	137
744	410	334	152	99	117	104	141	131	269	150	119
730	414	316	138	114	155	99	121	103	264	138	126
711	399	312	105	97	138	117	156	98	217	115	102
647	342	305	100	94	105	95	137	116	254	156	98
576	300	276	89	87	105	97	106	92	250	134	116
506	264	242	70	59	88	87	106	96	190	99	91
441	227	214	69	69	72	58	86	87	198	103	95
392	205	187	62	62	72	68	71	57	164	78	86
392	205	187	62	62	72	68	71	57	164	78	86

表 7-2 境內國民

學年度及學校別		校數(所)	教師數(人)			職員數(人)		
			合計	男	女	合計	男	女
100 學年	SY 2011	6	136	57	79	14	2	12
101 學年	SY 2012	6	134	55	79	12	1	11
102 學年	SY 2013	6	133	56	77	13	1	12
103 學年	SY 2014	6	141	55	86	16	1	15
104 學年	SY 2015	6	137	58	79	18	3	15
105 學年	SY 2016	6	125	52	73	18	2	16
106 學年	SY 2017	6	121	52	69	19	2	17
107 學年	SY 2018	6	119	48	71	18	2	16
108 學年	SY 2019	6	114	44	70	18	3	15
	市立燕巢國小	1	44	15	29	4	1	3
	市立橫山國小	1	15	9	6	4	1	3
	市立深水國小	1	11	5	6	2	1	1
	市立安招國小	1	21	9	12	4	-	4
	市立鳳雄國小	1	11	4	7	3	-	3
	市立金山國小	1	12	2	10	1	-	1

資料來源：高雄市政府教育局。

小學概況

班級數(班)							
合計	一年級	二年級	三年級	四年級	五年級	六年級	
83	12	15	12	14	15	15	15
81	13	12	14	12	15	15	15
78	12	13	12	14	12	15	15
75	12	12	12	12	14	13	13
72	10	12	11	12	13	14	14
66	10	10	12	11	11	12	12
65	10	10	10	12	11	12	12
64	11	11	10	10	11	11	11
63	11	11	10	10	10	11	11
27	5	5	4	4	4	5	5
6	1	1	1	1	1	1	1
6	1	1	1	1	1	1	1
12	2	2	2	2	2	2	2
6	1	1	1	1	1	1	1
6	1	1	1	1	1	1	1

表 7-2 境內國民

學年度及學校別		學生數 (人)						
		合計			一年級		二年級	
		計	男	女	男	女	男	女
100 學年	SY 2011	1,696	932	764	119	99	137	125
101 學年	SY 2012	1,561	835	726	112	96	117	99
102 學年	SY 2013	1,440	760	680	106	98	115	96
103 學年	SY 2014	1,362	724	638	110	87	107	99
104 學年	SY 2015	1,243	658	585	83	80	111	90
105 學年	SY 2016	1,154	610	544	88	82	80	80
106 學年	SY 2017	1,096	577	519	83	79	92	82
107 學年	SY 2018	1,097	581	516	110	99	84	76
108 學年	SY 2019	1,071	570	501	92	85	110	98
	市立燕巢國小	485	254	231	35	39	60	43
	市立橫山國小	96	51	45	8	8	8	8
	市立深水國小	43	26	17	2	3	6	1
	市立安招國小	313	164	149	31	26	27	26
	市立鳳雄國小	76	45	31	12	2	6	11
	市立金山國小	58	30	28	4	7	3	9

資料來源：高雄市政府教育局。

小學概況(續)

學生數 (人)								上學年度畢業生數(人)		
三年級		四年級		五年級		六年級		合計	男	女
男	女	男	女	男	女	男	女			
146	128	150	127	174	151	206	134	287	150	137
135	126	146	128	149	130	176	147	339	206	133
115	100	135	126	141	129	148	131	326	177	149
115	100	117	101	134	123	141	128	280	149	131
105	93	112	101	114	98	133	123	267	140	127
113	87	105	95	109	101	115	99	256	134	122
79	80	113	87	103	92	107	99	213	115	98
89	82	82	79	113	87	103	93	206	107	99
86	74	87	79	82	79	113	86	196	104	92
36	30	36	37	37	34	50	48	89	42	47
11	8	11	7	6	7	7	7	26	12	14
5	2	5	4	4	5	4	2	7	5	2
26	28	22	16	24	29	34	24	50	29	21
2	2	7	9	8	3	10	4	19	13	6
6	4	6	6	3	1	8	1	5	3	2

生 衛、捌

表8-1 醫療機構及其他醫事

年底別	總計	西醫師	中醫師	牙醫師	藥師
民國100年 2011	2,050	326	14	19	90
民國101年 2012	2,093	339	11	22	89
民國102年 2013	2,179	364	13	23	96
民國103年 2014	2,325	384	17	25	103
民國104年 2015	2,487	416	24	27	102
民國105年 2016	2,733	444	30	19	110
民國106年 2017	2,831	445	28	25	112
民國107年 2018	2,865	454	25	22	110
民國108年 2019	2,944	480	24	25	119

資料來源：衛生福利部。

機構開（執）業醫事人員數

單位：人

藥劑生	醫事檢驗師	醫事檢驗生	醫事放射師	醫事放射士	護理師	護士
13	71	-	50	1	1,284	83
13	73	-	55	2	1,306	81
13	72	-	54	2	1,343	82
12	73	-	60	2	1,450	80
11	82	-	80	2	1,528	81
12	86	-	80	2	1,718	83
11	98	-	79	1	1,798	82
12	96	-	80	1	1,837	78
12	98	-	81	1	1,871	72

表8-1 醫療機構及其他醫事

年底別	助產師	助產士	鑲牙生	營養師	物理治療師	物理治療生	職能治療師	職能治療生
民國100年 2011	-	-	-	14	11	6	14	3
民國101年 2012	-	-	-	14	10	7	14	3
民國102年 2013	1	-	-	19	13	6	15	3
民國103年 2014	2	-	-	17	12	6	17	3
民國104年 2015	2	-	-	21	12	6	18	1
民國105年 2016	1	-	-	25	15	6	18	2
民國106年 2017	1	-	-	28	16	6	20	1
民國107年 2018	1	-	-	31	18	5	20	1
民國108年 2019	1	-	-	31	18	6	20	1

資料來源：衛生福利部。

機構開（執）業醫事人員數(續)

單位：人

臨床心理師	諮商心理師	呼吸治療師	語言治療師	聽力師	牙體技術師	牙體技術生	驗光師	驗光生
10	6	29	4	2	-	-	-	-
13	7	29	2	3	-	-	-	-
17	7	30	2	4	-	-	-	-
16	7	31	3	4	-	1	-	-
18	9	40	3	3	-	1	-	-
20	10	41	4	6	-	1	-	-
20	10	40	4	5	-	1	-	-
21	8	35	4	5	-	1	-	-
20	10	41	5	5	-	1	-	2

表8-2 公私立醫療

年底別	醫療院所 家數合計	醫院 家數	診所 家數	醫療院所 病床數	醫院開放病床數		
					合計	一般病床	
						急性病床	
						急性一般病床	精神急性一般病床
民國100年 2011	17	2	15	1,481	1,130	900	80
民國101年 2012	17	2	15	1,481	1,130	900	80
民國102年 2013	17	2	15	1,453	1,130	900	80
民國103年 2014	16	2	14	1,462	1,130	900	80
民國104年 2015	18	3	15	1,674	1,287	1,057	80
民國105年 2016	18	3	15	1,773	1,378	1,148	80
民國106年 2017	18	3	15	1,950	1,530	1,300	80
民國107年 2018	17	3	14	1,960	1,530	1,300	80
民國108年 2019	18	3	15	1,964	1,530	1,300	80

資料來源：衛生福利部。

機構數及病床數

單位：家、床、輛

醫院開放病床數								
一般病床				特許病床	特殊病床			
慢性病床				國際醫療 病床	合計	加護病床	燒傷病床	
慢性一般 病床	精神慢性一般 病床	慢性結核 病床	漢生病 病床					
-	150	-	-	-	334	84	4	
-	150	-	-	-	334	84	4	
-	150	-	-	-	306	84	1	
-	150	-	-	-	318	76	-	
-	150	-	-	-	373	89	-	
-	150	-	-	-	381	89	-	
-	150	-	-	-	406	89	-	
-	150	-	-	-	416	97	-	
-	150	-	-	-	418	97	-	

表8-2 公私立醫療

年底別	醫院開放病床數				
	特殊病床				
	燒傷加護病床	嬰兒病床	急診觀察床	安寧病床	慢性呼吸照護病床
民國100年 2011	-	15	80	-	-
民國101年 2012	-	15	80	-	-
民國102年 2013	-	15	60	-	-
民國103年 2014	-	20	60	-	-
民國104年 2015	4	26	70	-	-
民國105年 2016	4	26	70	5	-
民國106年 2017	4	26	70	5	25
民國107年 2018	4	26	70	7	25
民國108年 2019	4	26	70	7	25

資料來源：衛生福利部。

機構數及病床數(續1)

單位：家、床、輛

醫院開放病床數

特殊病床

亞急性呼吸 照護病床	精神科 加護病床	普通 隔離病床	正壓 隔離病床	負壓 隔離病床	骨髓移植病 床	性侵害犯罪加 害人強制治療 病床	急性後期 照護病床
10	-	-	-	-	-	-	-
10	-	-	-	-	-	-	-
10	-	-	-	-	-	-	-
10	-	-	-	-	-	-	-
10	-	-	-	-	15	-	-
10	-	-	-	-	15	-	-
10	-	-	-	-	15	-	-
10	-	-	-	-	15	-	-
10	-	-	-	-	15	-	-

表8-2 公私立醫療

年底別	醫院開放病床數						精神科日間 照護人數 (人)
	特殊病床						
	整合醫學急 診後送病床	手術恢復床	嬰兒床	血液透析床	腹膜透析床	其他	
民國100年 2011	-	21	15	82	-	23	-
民國101年 2012	-	21	15	82	-	23	20
民國102年 2013	-	21	10	82	-	23	20
民國103年 2014	-	21	10	82	-	39	20
民國104年 2015	-	29	10	97	-	23	20
民國105年 2016	-	29	10	111	-	12	20
民國106年 2017	-	29	10	111	-	12	20
民國107年 2018	-	29	10	111	-	12	20
民國108年 2019	-	31	10	111	-	12	50

資料來源：衛生福利部。

機構數及病床數(續完)

單位：家、床、輛

診所						醫院救護車(輛)
合計	觀察床	嬰兒床	血液透析床	腹膜透析床	產科病床	
17	17	-	-	-	-	3
17	17	-	-	-	-	3
17	17	-	-	-	-	4
14	14	-	-	-	-	4
14	14	-	-	-	-	-
14	14	-	-	-	-	1
14	14	-	-	-	-	-
14	14	-	-	-	-	-
16	16	-	-	-	-	-

表8-3 藥商家數

單位：家

年底別	總計	藥局	西藥商		中藥商		醫療器材商	
			販賣業	製造業	販賣業	製造業	販賣業	製造業
民國100年 2011	62	8	8	-	13	1	27	5
民國101年 2012	64	7	7	-	13	1	31	5
民國102年 2013	68	7	8	-	14	1	33	5
民國103年 2014	67	8	7	-	14	1	32	5
民國104年 2015	71	8	7	-	13	1	37	5
民國105年 2016	74	8	7	-	13	1	40	5
民國106年 2017	74	7	5	-	13	1	42	6
民國107年 2018	77	7	6	-	13	1	42	8
民國108年 2019	74	7	6	-	13	1	39	8

資料來源：高雄市政府衛生局。

玖、環境保護

表9-1 改善市容查報

年別及查報事項	合計	道路、水溝、 下水道、橋 樑、河川、堤 防等公共設施 之損壞事項	公園、綠地、 行道樹等之維 護、修剪及扶 正事項	廢棄物、廢 土、水溝、下 水道、公廁等 之清理維護事 項	違規廣告物查 報事項
民國100年 2011	137	135	-	-	-
民國101年 2012	128	127	-	-	-
民國102年 2013	151	142	-	-	-
民國103年 2014	158	154	-	-	-
民國104年 2015	179	162	-	-	-
民國105年 2016	249	176	-	-	-
民國106年 2017	130	101	-	-	-
民國107年 2018	195	157	-	-	-
民國108年 2019	254	172	-	-	-
查 報	254	172	-	-	-
收 件	254	172	-	-	-
移 文	52	48	-	-	-
短期計畫	-	-	-	-	-
長期計畫	-	-	-	-	-
無法辦理	4	-	-	-	-
完 工	198	124	-	-	-
查驗未通過	-	-	-	-	-
查驗未執行	-	-	-	-	-
結 案	254	172	-	-	-

資料來源：本所民政課、經建課。

有關案件執行情形

單位:件

空屋空地查報 事項	交通號(標誌、 標線之修復及 移除廢棄交通 號誌事項	門牌、街道巷 弄名牌之維護 事項	路燈、水電、 電信、瓦斯設 施之損壞修復 事項	競選廣告物之 改善、移除事 項	路霸檢舉通報 事項	其他有礙市容 觀瞻及妨害公 共安全事項
	2	-	-	-	-	-
	1	-	-	-	-	-
	9	-	-	-	-	-
	4	-	-	-	-	-
	17	-	-	-	-	-
	8	-	65	-	-	-
	27	-	2	-	-	-
	32	-	6	-	-	-
	78	-	4	-	-	-
	78	-	4	-	-	-
	78	-	4	-	-	-
	4	-	-	-	-	-
	-	-	-	-	-	-
	-	-	-	-	-	-
	4	-	-	-	-	-
	70	-	4	-	-	-
	-	-	-	-	-	-
	-	-	-	-	-	-
	78	-	4	-	-	-

拾、社會福利

表 10-1 推行社區發

年(底)別	設置社區 生產建設基金 (個)	實際使用經費(元)		社區活動 中心 (幢) (年底)
		政府補助款	社區自籌款	
民國100年 2011	13	-	-	10
民國101年 2012	13	8,299,732	4,277,670	10
民國102年 2013	13	562,523	740,386	10
民國103年 2014	13	7,358,770	4,274,130	10
民國104年 2015	13	5,367,110	4,193,085	10
民國105年 2016	13	4,715,743	4,226,739	10
民國106年 2017	13	6,951,527	3,631,019	9
民國107年 2018	13	7,363,760	3,558,379	9
民國108年 2019	13	7,351,990	2,839,720	9
安招社區發展協會	1	1,856,073	172,286	1
金山社區發展協會	1	1,847,540	-105,920	-
瓊林社區發展協會	1	762,010	2,100	1
尖山社區發展協會	1	977,593	50	1
面前埔社區發展協會	1	-	-	-
南燕社區發展協會	1	-	-	1
海成社區發展協會	1	635,500	167,945	1
鳳雄社區發展協會	1	230,340	275,059	1
東燕社區發展協會	1	14,000	638,839	1
西燕社區發展協會	1	211,068	99,232	-
角宿社區發展協會	1	100,000	150,000	-
深水社區發展協會	1	33,926	268,370	1
安林社區發展協會	1	30,000	506,143	-
新厝社區發展協會	-	73,600	595,849	1
滾水社區發展協會	-	366,340	-20,748	-
擱牛湖社區發展協會	-	214,000	90,515	-

資料來源：本所社會課。

展工作成果

社區發展工作項目

辦理社區 幹部訓練 (人次)	辦理社區 觀摩 (人次)	社區長壽 俱樂部 (處) (年底)	社區媽媽 教室 (班) (年底)	社區守望 相助隊 (隊) (年底)
35	12	-	6	6
323	1,411	-	6	6
-	166	-	6	6
191	1,377	-	5	6
169	1,305	-	7	6
149	1,303	-	7	6
553	964	-	7	6
555	1,379	-	5	6
974	1,653	-	4	5
20	80	-	1	1
20	40	-	-	-
210	163	-	-	1
323	550	-	-	-
-	-	-	1	-
-	-	-	-	-
36	86	-	1	-
197	192	-	-	-
-	-	-	-	1
8	80	-	-	-
-	120	-	1	1
-	120	-	-	1
-	62	-	-	-
-	80	-	-	-
-	80	-	-	-
160	-	-	-	-

表 10-1 推行社區發

年(底)別	社區發展工作項目		
	社區民俗藝文 康樂班隊 (隊) (年底)	社區志願服務 (年底)	
		團隊 (隊)	志工數 (人)
民國100年 2011	5	20	-
民國101年 2012	5	24	780
民國102年 2013	5	24	780
民國103年 2014	4	17	835
民國104年 2015	3	18	772
民國105年 2016	3	22	764
民國106年 2017	12	26	801
民國107年 2018	5	27	871
民國108年 2019	-	25	758
安招社區發展協會	-	3	129
金山社區發展協會	-	2	66
瓊林社區發展協會	-	3	67
尖山社區發展協會	-	2	44
面前埔社區發展協會	-	-	-
南燕社區發展協會	-	-	-
海成社區發展協會	-	1	21
鳳雄社區發展協會	-	1	31
東燕社區發展協會	-	3	97
西燕社區發展協會	-	1	34
角宿社區發展協會	-	2	61
深水社區發展協會	-	2	58
安林社區發展協會	-	1	47
新厝社區發展協會	-	1	27
滾水社區發展協會	-	2	41
擱牛湖社區發展協會	-	1	35

資料來源：本所社會課。

展工作成果(續)

社區發展工作項目					
辦理社區照顧 關懷據點 (處) (年底)	社區圖書室 (處) (年底)	社區刊物 (期) (年底)	服務成果		
			福利服務或活動 (受益人次)	其他服務 (受益人次)	
2	1	8	-	-	-
2	1	-	106,225	3,941	
3	3	-	5,145	181	
3	2	-	93,735	2,786	
3	3	-	75,771	2,841	
3	3	3	66,787	3,907	
4	2	-	46,475	4,297	
5	2	-	60,359	4,603	
6	2	2	48,702	5,503	
1	1	-	10,800	900	
1	1	-	5,280	500	
1	-	-	6,456	230	
1	-	2	2,540	1,980	
-	-	-	-	-	
-	-	-	-	-	
-	-	-	5	324	
1	-	-	4,156	248	
-	-	-	7,392	240	
-	-	-	7,128	175	
-	-	-	17	30	
-	-	-	-	50	
-	-	-	-	84	
-	-	-	3,440	-	
1	-	-	1,488	372	
-	-	-	-	370	

表 10-2 社區發展

年底 及 社區發展協會別	社區發展協會數 (個)	社區戶數 (戶)	社區人口數 (人)
民國100年 2011	15	10,147	31,227
民國101年 2012	15	10,160	30,240
民國102年 2013	15	10,259	30,542
民國103年 2014	15	10,338	30,392
民國104年 2015	15	10,395	30,124
民國105年 2016	16	10,458	29,975
民國106年 2017	16	10,547	29,922
民國107年 2018	16	10,635	29,820
民國108年 2019	16	10,703	29,686
安招社區發展協會	1	888	2,820
金山社區發展協會	1	202	526
瓊林社區發展協會	1	851	2,404
尖山社區發展協會	1	453	1,245
面前埔社區發展協會	1	866	2,101
南燕社區發展協會	1	1,734	4,497
海成社區發展協會	1	426	1,182
鳳雄社區發展協會	1	1,034	2,746
東燕社區發展協會	1	845	2,716
西燕社區發展協會	1	1,344	3,862
角宿社區發展協會	1	523	1,454
深水社區發展協會	1	666	1,802
安林社區發展協會	1	161	485
新厝社區發展協會	1	225	528
滾水社區發展協會	1	142	396
擱牛湖社區發展協會	1	343	922

資料來源：本所社會課。

協會會員人數

理監事人數 (人)	社區發展協會會員數 (人)		
	合計	男	女
-	1,888	-	-
251	1,724	1,075	649
252	1,724	1,075	649
252	1,708	996	712
250	1,688	959	729
261	1,767	1,023	744
261	1,642	905	737
261	1,583	849	734
262	1,552	813	739
20	103	53	50
20	58	33	25
15	104	53	51
20	86	64	22
14	30	25	5
20	111	38	73
12	66	30	36
19	212	95	117
20	208	100	108
20	118	36	82
14	65	25	40
20	91	48	43
12	130	108	22
12	60	39	21
12	50	26	24
12	60	40	20

表 10-3 社會

年(底)別	中低收入 老人生活 津貼	國民年金被保 險人所得未達 一定標準資格 認定	身心障礙者 生活補助	低收入戶 喪葬補助	
	發放人次 (累計)	申請人次	發放人次	發放人次	金額
民國100年 2011	1,443	70	7,042	-	-
民國101年 2012	1,658	125	6,523	-	-
民國102年 2013	1,791	110	6,794	-	-
民國103年 2014	1,815	52	6,987	-	-
民國104年 2015	2,079	43	7,022	-	-
民國105年 2016	2,234	33	6,935	-	-
民國106年 2017	2,251	33	6,992	-	-
民國107年 2018	2,472	47	6,827	-	-
民國108年 2019	2,779	52	6,769	-	-

資料來源：本所社會課。

福利及救濟狀況

單位：人次；元

育兒津貼		輔導市民 臨時工		其他	
發放人次	金額	發放人次	金額	現金	實物
-	-	-	-	-	-
309	772,500	-	-	-	-
149	372,500	-	-	-	-
139	347,500	-	-	-	-
122	305,500	-	-	-	-
135	337,500	-	-	-	-
107	267,500	-	-	-	-
270	675,000	-	-	-	-
234	585,000	-	-	-	-

表 10-4 遭受災

年底別	災害種類	災害發生日期 (年/月/日)	受 災 人 數 (人)			
			臨時收容 災 民 數	死 亡 (含無名屍)	失 蹤	重 傷
民國 100 年 2011	-	-	-	-	-	-
民國 101 年 2012	-	-	-	-	-	-
民國 102 年 2013	-	-	-	-	-	-
民國 103 年 2014	颱風	103/08/07	-	-	-	-
民國 104 年 2015	-	-	-	-	-	-
民國 105 年 2016	莫蘭蒂颱風	105/09/14	-	-	-	-
	梅姬颱風	105/09/27	-	3	-	-
民國 106 年 2017	-	-	-	-	-	-
民國 107 年 2018	0823豪雨	107/08/23	2	-	-	-
民國 108 年 2019	白鹿颱風	108/08/23	-	-	-	-
	火災	108/09/26	-	-	-	-

資料來源：本所社會課。

害救助情形

其他	住屋毀損 安遷救助		財物受損 影響生計者	救 助 金 額 (元)		
	戶	人	戶	總 計	現 金	實 物
-	-	-	-	-	-	-
-	-	-	-	-	-	-
-	-	-	-	-	-	-
-	1	1	-	15,000	15,000	-
-	-	-	-	-	-	-
-	3	3	-	80,000	80,000	-
-	3	4	-	1,895,000	1,895,000	-
-	-	-	-	-	-	-
-	5	8	53	526,000	526,000	-
-	1	2	-	40,000	40,000	-
-	1	5	-	100,000	100,000	-

表 10-5 辦理急難

年別	總計		死亡無力殮葬者		遭受意外傷害或罹患重病致生活陷於困境者	
	救助人次	救助金額	救助人次	救助金額	救助人次	救助金額
民國100年 2011	45	228,000	9	54,000	21	129,000
民國101年 2012	26	132,000	6	41,000	12	67,000
民國102年 2013	27	122,000	11	71,000	16	51,000
民國103年 2014	24	115,000	8	58,000	13	48,000
民國104年 2015	24	134,000	10	68,000	11	60,000
民國105年 2016	11	49,000	2	16,000	9	33,000
民國106年 2017	33	165,000	13	85,000	20	80,000
民國107年 2018	11	51,000	1	6,000	9	41,000
民國108年 2019	25	170,000	9	95,000	16	75,000

資料來源：本所社會課。

救助概況

單位：人次、新臺幣元

負家庭主要生計責任 且無法工作致生活 陷於困境者		財產或存款未能 及時運用致生活 陷於困境者		其他遭遇 重大變故者		無遺囑與 遺產葬埋者	
救助 人次	救助 金額	救助 人次	救助 金額	救助 人次	救助 金額	救助 人次	救助 金額
8	24,000	-	-	7	21,000	-	-
3	9,000	1	2,000	4	13,000	-	-
-	-	-	-	-	-	-	-
3	9,000	-	-	-	-	-	-
1	2,000	-	-	2	4,000	-	-
-	-	-	-	-	-	-	-
-	-	-	-	-	-	-	-
-	-	-	-	1	4,000	-	-
-	-	-	-	-	-	-	-

表 10-6 身心障礙

年底別	身心障礙人數									
	總計			領有舊制身心障礙手冊者						
				合計			視覺障礙者		聽覺機能障礙者	
	合計	男	女	計	男	女	男	女	男	女
民國100年 2011	1,723	1,033	690	1,723	1,033	690	67	42	90	44
民國101年 2012	1,740	1,038	702	1,740	1,038	702	67	40	91	45
民國102年 2013	1,771	1,051	720	1,392	834	558	61	35	70	32
民國103年 2014	1,809	1,073	736	1,258	741	517	57	33	57	29
民國104年 2015	1,914	1,136	778	1,060	628	432	53	28	45	23
民國105年 2016	1,961	1,156	805	726	416	310	39	21	42	16
民國106年 2017	1,837	1,059	778	399	210	189	24	16	28	15
民國107年 2018	1,863	1,090	773	101	66	35	6	4	9	2
民國108年 2019	1,879	1,080	799	4	3	1	-	1	1	-

資料來源:高雄市政府社會局。

人數一覽表

單位：人

身心障礙人數

領有舊制身心障礙手冊者

平衡機能障礙者		聲音機能或語言機能障礙者		肢體障礙者		智能障礙者		重要器官失去功能者		顏面損傷者	
男	女	男	女	男	女	男	女	男	女	男	女
4	3	21	9	438	251	81	64	109	90	1	-
3	1	19	12	429	257	80	60	114	100	3	-
3	1	18	11	371	209	69	53	85	86	2	-
2	1	17	9	346	200	59	49	70	76	2	-
3	1	16	8	313	178	28	38	66	66	2	-
1	-	9	6	215	149	9	14	44	52	1	-
1	-	5	3	102	93	2	7	24	29	1	-
1	-	1	1	30	19	1	-	9	1	-	-
-	-	-	-	-	-	1	-	1	-	-	-

表 10-6 身心障礙

年底別	身心障礙人數									
	領有舊制身心障礙手冊者									
	植物人		失智症者		自閉症者		慢性精神病患者		多重障礙者	
	男	女	男	女	男	女	男	女	男	女
民國100年 2011	8	4	21	29	4	-	84	84	95	-
民國101年 2012	10	3	23	30	5	2	82	84	-	-
民國102年 2013	7	2	11	13	2	-	55	65	70	42
民國103年 2014	6	2	9	13	2	-	49	62	58	36
民國104年 2015	5	2	6	8	1	-	42	56	44	24
民國105年 2016	2	1	5	7	-	-	19	28	28	16
民國106年 2017	1	1	4	4	-	-	6	11	11	10
民國107年 2018	1	-	2	1	-	-	2	5	4	2
民國108年 2019	-	-	-	-	-	-	-	-	-	-

資料來源:高雄市政府社會局。

人數一覽表(續1)

單位：人

身心障礙人數											
領有舊制身心障礙手冊者						領有新制身心障礙證明者					
頑性(難治型) 癲癇症者		因罕見疾病而致 身心功能障礙者		其他		合計			神經系統構造 及精神、心智功能		
男	女	男	女	男	女	計	男	女	男	女	
4	1	5	2	2	6	-	-	-	-	-	
3	2	5	2	9	11	-	-	-	-	-	
3	1	5	2	2	6	379	217	162	75	56	
-	-	5	2	2	5	551	332	219	107	76	
-	-	4	-	-	-	854	508	346	170	120	
-	-	2	-	-	-	1,253	752	501	236	187	
-	-	1	-	-	-	1,438	849	589	233	212	
-	-	-	-	-	-	1,762	1,024	738	260	238	
-	-	-	-	-	-	1,875	1,077	798	270	254	

表 10-6 身心障礙

年底別	身心障礙人數							
	領有新制身心障礙證明者							
	眼、耳及相關構造與感官功能及疼痛		涉及聲音與言語構造及其功能		循環、造血、免疫與呼吸系統構造及其功能		消化、新陳代謝與內分泌系統相關構造及其功能	
	男	女	男	女	男	女	男	女
民國100年 2011	-	-	-	-	-	-	-	-
民國101年 2012	-	-	-	-	-	-	-	-
民國102年 2013	27	25	4	-	16	7	5	2
民國103年 2014	53	24	5	1	22	14	4	2
民國104年 2015	71	30	12	2	28	19	7	3
民國105年 2016	88	47	17	4	40	23	13	4
民國106年 2017	103	58	21	6	33	24	12	3
民國107年 2018	136	79	24	8	40	31	9	4
民國108年 2019	137	86	25	9	41	35	13	5

資料來源:高雄市政府社會局。

人數一覽表(續完)

單位：人

身心障礙人數										身心障礙人數 占總人口比率(%)	
領有新制身心障礙證明者											
泌尿與生殖系統 相關構造及其功能		神經、肌肉、骨 骼之移動相關構 造及其功能		皮膚與相關 構造及其功能		跨兩類別以上者		舊制轉換新制 暫無法歸類者			
男	女	男	女	男	女	男	女	男	女		
-	-	-	-	-	-	-	-	-	-	-	-
-	-	-	-	-	-	-	-	-	-	-	-
20	8	44	41	-	-	26	23	-	-	5.80	
29	14	71	59	-	-	41	29	-	-	5.95	
39	21	115	89	-	-	62	56	4	6	6.35	
55	26	202	128	1	-	94	76	6	6	6.61	
65	46	279	175	2	-	95	60	6	5	6.14	
74	64	364	237	3	-	107	72	7	5	6.25	
76	63	398	268	2	1	108	72	7	5	6.33	

表 10-7 低收入戶人口

單位：人

年底及里別	總 計		第 1 類		第 2 類		第 3 類		第 4 類	
	戶 數	人 數	戶 數	人 數	戶 數	人 數	戶 數	人 數	戶 數	人 數
民國100年 2011	143	313	-	-	62	104	65	162	16	47
民國101年 2012	230	468	16	16	90	152	54	93	70	207
民國102年 2013	244	494	3	3	130	170	29	70	82	251
民國103年 2014	258	517	3	3	127	162	33	73	95	279
民國104年 2015	250	487	2	2	126	151	33	76	89	258
民國105年 2016	232	440	-	-	123	147	30	67	79	226
民國106年 2017	227	407	-	-	121	143	29	64	77	200
民國107年 2018	206	338	-	-	114	132	24	47	68	159
民國108年 2019	192	315	-	-	100	112	29	60	63	143
尖山里	8	11	-	-	4	4	3	5	1	2
瓊林里	10	17	-	-	4	6	3	3	3	8
安招里	16	29	-	-	9	12	-	-	7	17
角宿里	14	50	-	-	2	2	5	18	7	30
鳳雄里	11	21	-	-	6	8	3	8	2	5
金山里	4	4	-	-	3	3	-	-	1	1
東燕里	7	19	-	-	1	1	1	1	5	17
南燕里	21	32	-	-	10	10	4	8	7	14
西燕里	12	22	-	-	5	5	1	3	6	14
橫山里	10	19	-	-	6	9	1	2	3	8
深水里	79	91	-	-	50	52	8	12	21	27

資料來源：本所社會課。

表 10-8 區公所全民健保第一、五、六類保險對象統計

單位：人

年底別	第一類保險對象	第五類保險對象	第六類保險對象
	當年底在保人數	當年底在保人數	當年底在保人數
民國100年 2011	112	240	3,397
民國101年 2012	108	396	3,387
民國102年 2013	96	421	3,424
民國103年 2014	104	445	3,451
民國104年 2015	108	413	3,653
民國105年 2016	110	366	3,195
民國106年 2017	133	288	3,663
民國107年 2018	128	253	3,750
民國108年 2019	131	253	3,827

資料來源：本所民政課、社會課、秘書室、人事室。

拾壹、其 他

表 11-1 辦理調解

年別	年底調解委員數 (人)	結案件數總計		
		合計	成立	不成立
民國100年 2011	9	129	90	39
民國101年 2012	9	122	87	35
民國102年 2013	9	103	78	25
民國103年 2014	9	96	67	29
民國104年 2015	9	137	104	33
民國105年 2016	9	123	93	30
民國106年 2017	9	240	124	116
民國107年 2018	9	276	141	135
民國108年 2019	9	241	125	116

資料來源：本所民政課。

業務概況

單位：件

民事結案件數					
合計		債權、債務		營建工程	
成立	不成立	成立	不成立	成立	不成立
22	14	14	8	-	-
16	8	1	2	-	-
9	2	-	1	-	-
20	5	12	3	-	-
10	7	9	4	-	-
16	4	15	2	-	-
8	62	1	5	-	-
15	59	12	48	-	-
42	70	37	3	-	1

表 11-1 辦理調解

年別	民事結案件數			
	物權		親屬	
	成立	不成立	成立	不成立
民國100年 2011	6	4	1	-
民國101年 2012	10	6	2	-
民國102年 2013	5	-	-	1
民國103年 2014	4	1	1	-
民國104年 2015	-	-	-	-
民國105年 2016	-	2	-	-
民國106年 2017	7	53	-	2
民國107年 2018	2	6	1	1
民國108年 2019	5	5	-	2

資料來源：本所民政課。

業務概況(續1)

單位：件

民事結案件數						
繼承		商事		其他		
成立	不成立	成立	不成立	成立	不成立	
-	-	-	-	-	1	2
-	-	-	1	-	2	-
-	-	-	1	-	3	-
-	-	-	-	-	3	1
-	-	-	-	-	1	3
-	-	-	-	-	1	-
-	-	-	-	-	-	2
-	-	-	-	-	-	4
-	2	-	-	2	-	55

表 11-1 辦理調解

年別	刑事結案件數			
	合計		傷害	
	成立	不成立	成立	不成立
民國100年 2011	68	25	64	19
民國101年 2012	71	27	68	23
民國102年 2013	69	23	68	22
民國103年 2014	47	24	41	17
民國104年 2015	94	26	91	22
民國105年 2016	77	26	75	22
民國106年 2017	116	54	115	52
民國107年 2018	126	76	120	71
民國108年 2019	83	46	77	40

資料來源：本所民政課。

業務概況(續2)

單位：件

刑事結案件數			
毀棄損壞		竊盜及侵佔詐欺	
成立	不成立	成立	不成立
-	1	4	2
-	-	-	1
-	-	1	-
1	-	-	1
-	1	-	-
-	-	1	2
-	-	1	1
-	1	-	1
-	-	1	-

表 11-1 辦理調解

年別	刑事結案件數			
	妨害婚姻及家庭		妨害風化	
	成立	不成立	成立	不成立
民國100年 2011	-	-	-	-
民國101年 2012	-	-	1	-
民國102年 2013	-	-	-	-
民國103年 2014	-	1	-	-
民國104年 2015	-	-	-	-
民國105年 2016	-	-	-	-
民國106年 2017	-	1	-	-
民國107年 2018	-	1	-	-
民國108年 2019	-	-	-	-

資料來源：本所民政課。

業務概況(續完)

單位：件

刑事結案件數					
妨害自由名譽信用及秘密			其他		
成立	不成立		成立	不成立	
-	-	-	-	-	3
1	-	1	1	1	2
-	-	-	-	-	1
-	-	-	-	5	5
1	-	-	2	2	3
-	-	1	1	1	1
-	-	-	-	-	-
1	-	1	5	5	1
-	-	-	5	5	6

表 11-2 調解委員

年底別	委員 總人數	性別		年齡				教育程度			
		男	女	未滿 40歲	40-50歲 未滿	50-60歲 未滿	60歲 以上	大專以上		高中 (職)	
民國100年 2011	9	6	3	-	1	1	7	2		2	
民國101年 2012	9	6	3	-	1	1	7	2		2	
民國102年 2013	9	6	3	-	1	1	7	2		2	
民國103年 2014	9	6	3	-	1	1	7	2		2	
年底別	委員 總人數	性別		年齡				教育程度			
		男	女	未滿 40歲	40-50歲 未滿	50-60歲 未滿	60歲 以上	研究所 (含)以上	大學 校院	專科 學校	高中 (職)
民國104年 2015	9	6	3	-	-	5	4	-	1	4	3
民國105年 2016	9	6	3	-	-	5	4	-	1	4	3
民國106年 2017	9	6	3	-	-	4	5	1	-	4	3
民國107年 2018	9	6	3	-	-	4	5	1	1	3	3
民國108年 2019	9	6	3	-	2	4	3	1	-	3	2

資料來源：本所民政課。

會組織概況

單位：人

		行業				服務公職		委員年資			
國中	國小	農、林、 漁、牧業	製造業、 水電、 燃氣業及 營造業	商業	服務業 及其他	曾任 公職	未曾任 公職	未滿 4年	4-未滿 8年	8-未滿 16年	16年 以上
2	3	3	-	1	5	3	6	5	1	2	1
2	3	3	-	1	5	3	6	5	1	2	1
2	3	3	-	1	5	3	6	5	1	2	1
2	3	3	-	1	5	3	6	5	1	2	1

		行業				服務公職		委員年資			
國中	國小 (含) 以下	農、林、 漁、牧業	製造業、 水電、 燃氣業及 營造業	商業	服務業 及其他	曾任 公職	未曾任 公職	未滿 4年	4-未滿 8年	8-未滿 16年	16年 以上
1	-	5	-	1	3	-	9	5	1	2	1
1	-	5	-	1	3	-	9	5	1	2	1
1	-	5	-	1	3	-	9	5	1	2	1
1	-	3	1	1	4	-	9	5	1	1	2
1	2	3	1	1	4	-	9	6	1	2	-

表 11-3 神壇、寺廟、

年底及里別	道教	佛教	三一 (夏)教	理教	軒轅教	天帝教	一貫道	天德聖教	儒教
民國100年 2011	39	12	-	-	-	-	4	-	1
民國101年 2012	39	12	-	-	-	-	4	-	1
民國102年 2013	39	12	-	-	-	-	4	-	1
民國103年 2014	39	12	-	-	-	-	4	-	1
民國104年 2015	40	12	-	-	-	-	4	-	1
民國105年 2016	40	12	-	-	-	-	4	-	1
民國106年 2017	38	12	-	-	-	-	4	-	1
民國107年 2018	39	11	-	-	-	-	4	-	1
民國108年 2019	39	11	-	-	-	-	4	-	1
尖山里	6	2	-	-	-	-	-	-	-
瓊林里	3	-	-	-	-	-	1	-	-
安招里	2	-	-	-	-	-	-	-	-
角宿里	3	-	-	-	-	-	-	-	-
鳳雄里	3	-	-	-	-	-	-	-	-
金山里	1	-	-	-	-	-	2	-	-
東燕里	3	-	-	-	-	-	-	-	-
南燕里	1	1	-	-	-	-	-	-	1
西燕里	2	-	-	-	-	-	-	-	-
橫山里	4	2	-	-	-	-	-	-	-
深水里	11	6	-	-	-	-	1	-	-

資料來源：本所民政課。

財團法人寺廟一覽表

單位：所

亥子道	彌勒大道	中華聖教	宇宙彌勒 皇教	先天救教	黃中	玄門真宗	天道	其他
-	-	-	-	-	-	-	-	-
-	-	-	-	-	-	-	-	-
-	-	-	-	-	-	-	-	-
-	-	-	-	-	-	-	-	-
-	-	-	-	-	-	-	-	-
-	-	-	-	-	-	-	-	-
-	-	-	-	-	-	-	-	-
-	-	-	-	-	-	-	-	-
-	-	-	-	-	-	-	-	-
-	-	-	-	-	-	-	-	-
-	-	-	-	-	-	-	-	-
-	-	-	-	-	-	-	-	-
-	-	-	-	-	-	-	-	-
-	-	-	-	-	-	-	-	-
-	-	-	-	-	-	-	-	-
-	-	-	-	-	-	-	-	-
-	-	-	-	-	-	-	-	-
-	-	-	-	-	-	-	-	-
-	-	-	-	-	-	-	-	-
-	-	-	-	-	-	-	-	-
-	-	-	-	-	-	-	-	-
-	-	-	-	-	-	-	-	-
-	-	-	-	-	-	-	-	-
-	-	-	-	-	-	-	-	-
-	-	-	-	-	-	-	-	-
-	-	-	-	-	-	-	-	-
-	-	-	-	-	-	-	-	-

表 11-4 聚會所、

年底及里別	聚會所、財團法人教會名稱	教別	負責人姓名
民國100年 2011 深水里	財團法人深水基督教會	基督教	馬林根
民國101年 2012 深水里	財團法人深水基督教會	基督教	馬林根
民國102年 2013 深水里	財團法人深水基督教會	基督教	馬林根
民國103年 2014 深水里	財團法人深水基督教會	基督教	馬林根
民國104年 2015 深水里	財團法人深水基督教會	基督教	馬林根
民國105年 2016 深水里	財團法人深水基督教會	基督教	馬林根
民國106年 2017 深水里	財團法人深水基督教會	基督教	馬林根
民國107年 2018 深水里	財團法人深水福氣基督教會	基督教	馬林根
民國108年 2019 深水里	財團法人深水福氣基督教會	基督教	馬林根

資料來源：本所民政課。

財團法人教會概況

地址	電話	建立日期
高雄市燕巢區大成路六十二號	07-6152684	65.12.7
高雄市燕巢區大成路六十二號	07-6152684	65.12.7
高雄市燕巢區大成路六十二號	07-6152684	65.12.7
高雄市燕巢區大成路六十二號	07-6152684	65.12.7
高雄市燕巢區大成路六十二號	07-6152684	65.12.7
高雄市燕巢區大成路六十二號	07-6152684	65.12.7
高雄市燕巢區大成路六十二號	07-6152684	65.12.7
高雄市燕巢區大成路六十二號	07-6152684	65.12.7
高雄市燕巢區大成路六十二號	07-6152684	65.12.7

表 11-5 宗教團體興辦公益

年底及宗教別	醫療機構		文教機構				
	醫院數	診所數	大學數	專科學校數	中學數	職校數	小學數
民國100年 2011	-	-	-	-	-	-	-
民國101年 2012	-	-	-	-	-	-	-
民國102年 2013	-	-	-	-	-	-	-
民國103年 2014	-	-	-	-	-	-	-
民國104年 2015	-	-	-	-	-	-	-
民國105年 2016	-	-	-	-	-	-	-
民國106年 2017	-	-	-	-	-	-	-
民國107年 2018	-	-	-	-	-	-	-
民國108年 2019	-	-	-	-	-	-	-
佛教	-	-	-	-	-	-	-
道教	-	-	-	-	-	-	-
三一(夏)教	-	-	-	-	-	-	-
理教	-	-	-	-	-	-	-
一貫道	-	-	-	-	-	-	-
先天救教	-	-	-	-	-	-	-
天德聖教	-	-	-	-	-	-	-
軒轅教	-	-	-	-	-	-	-
天帝教	-	-	-	-	-	-	-
彌勒大道	-	-	-	-	-	-	-
天道	-	-	-	-	-	-	-
其他	-	-	-	-	-	-	-
猶太教	-	-	-	-	-	-	-
天主教	-	-	-	-	-	-	-
基督教	-	-	-	-	-	-	-
伊斯蘭教	-	-	-	-	-	-	-
東正教	-	-	-	-	-	-	-
摩門教	-	-	-	-	-	-	-
天理教	-	-	-	-	-	-	-
巴哈伊教	-	-	-	-	-	-	-
統一教	-	-	-	-	-	-	-
山達基	-	-	-	-	-	-	-
真光教團	-	-	-	-	-	-	-
其他	-	-	-	-	-	-	-

資料來源：本所民政課。

慈善及社會教化事業概況

單位：個

			公益慈善事業						
幼兒園數	圖書閱覽室數	其他	養老院數	身心殘障教養院數	青少年輔導院數	福利基金會數	學生宿舍處數	技藝研習處數	社會服務中心數
-	-	-	-	-	-	-	-	-	-
-	-	-	-	-	-	-	-	-	-
-	-	-	-	-	-	-	-	-	-
-	-	-	-	-	-	-	-	-	-
-	-	-	-	-	-	-	-	-	-
-	-	-	-	-	-	-	-	-	-
-	-	-	-	-	-	-	-	-	-
-	-	-	-	-	-	-	-	-	-
-	-	-	-	-	-	-	-	-	-
-	-	-	-	-	-	-	-	-	-
-	-	-	-	-	-	-	-	-	-
-	-	-	-	-	-	-	-	-	-
-	-	-	-	-	-	-	-	-	-
-	-	-	-	-	-	-	-	-	-
-	-	-	-	-	-	-	-	-	-
-	-	-	-	-	-	-	-	-	-
-	-	-	-	-	-	-	-	-	-
-	-	-	-	-	-	-	-	-	-
-	-	-	-	-	-	-	-	-	-
-	-	-	-	-	-	-	-	-	-
-	-	-	-	-	-	-	-	-	-
-	-	-	-	-	-	-	-	-	-
-	-	-	-	-	-	-	-	-	-
-	-	-	-	-	-	-	-	-	-
-	-	-	-	-	-	-	-	-	-
-	-	-	-	-	-	-	-	-	-
-	-	-	-	-	-	-	-	-	-
-	-	-	-	-	-	-	-	-	-
-	-	-	-	-	-	-	-	-	-
-	-	-	-	-	-	-	-	-	-
-	-	-	-	-	-	-	-	-	-
-	-	-	-	-	-	-	-	-	-
-	-	-	-	-	-	-	-	-	-
-	-	-	-	-	-	-	-	-	-
-	-	-	-	-	-	-	-	-	-
-	-	-	-	-	-	-	-	-	-

表 11-6 服兵役役男列級家屬

年底別	總計		生育補助金		喪葬補助金	
	件數(件)	金額(元)	件數(件)	金額(元)	件數(件)	金額(元)
民國100年 2011	1	25,000	-	-	1	25,000
民國101年 2012	-	-	-	-	-	-
民國102年 2013	-	-	-	-	-	-
民國103年 2014	-	-	-	-	-	-
民國104年 2015	1	1,027,000	-	-	1	1,027,000
民國105年 2016	1	25,000	-	-	1	25,000
民國106年 2017	1	5,000	-	-	-	-
民國107年 2018	-	-	-	-	-	-
民國108年 2019	-	-	-	-	-	-

資料來源：本所民政課。

各項慰、補助費發放情形

單位:件、元

急難慰助金		健保補助費		醫療補助費	
件數(件)	金額(元)	件數(件)	金額(元)	件數(件)	金額(元)
-	-	-	-	-	-
-	-	-	-	-	-
-	-	-	-	-	-
-	-	-	-	-	-
-	-	-	-	-	-
-	-	-	-	-	-
1	5,000	-	-	-	-
-	-	-	-	-	-
-	-	-	-	-	-

表 11-7 服兵役役男列級家屬

年別	總計			戶數 (戶)
	戶數 (戶)	人口數 (人)	金額 (元)	
民國100年 2011	3	7	132,800	1
民國101年 2012	-	-	-	-
民國102年 2013	2	4	24,640	2
民國103年 2014	-	-	-	-
民國104年 2015	1	2	18,600	1
民國105年 2016	4	12	102,300	2
民國106年 2017	1	2	12,320	1
民國107年 2018	1	2	12,320	1
民國108年 2019	4	8	63,640	4

資料來源：本所民政課。

安家生活扶助費發放情形

單位:戶、人、元

一次安家費		生活扶助金		
人口數 (人)	金額 (元)	戶數 (戶)	人口數 (人)	金額 (元)
2	30,800	2	5	102,000
-	-	-	-	-
4	24,640	-	-	-
-	-	-	-	-
2	18,600	-	-	-
6	37,200	2	6	65,100
2	12,320	-	-	-
2	12,320	-	-	-
8	63,640	-	-	-

表 11-8 掩埋場回饋金

年底別	合計	地方公共建設	環境衛生、美化環境、 公害監測定及醫療保健	育樂及民俗活動
民國100年 2011				
核撥數(收入)	34,021,290			
核定數	33,661,000	19,800,000	1,500,000	3,820,000
執行數	19,649,982	9,964,948	759,779	1,696,011
民國101年 2012				
核撥數(收入)	24,531,168			
核定數	23,975,000	-	2,045,000	3,830,000
執行數	15,409,812	-	496,023	-
民國102年 2013				
核撥數(收入)	13,585,662			
核定數	22,125,650	2,097,650	300,000	1,040,000
執行數	18,451,282	1,940,263	264,087	794,324
民國103年 2014				
核撥數(收入)	4,257,908			
核定數	24,005,000	4,060,000	300,000	1,055,000
執行數	17,269,088	-	131,930	783,020
民國104年 2015				
核撥數(收入)	6,410,054			
核定數	4,770,000	-	-	-
執行數	4,209,799	-	-	-
民國105年 2016				
核撥數(收入)	10,627,252			
核定數	9,656,000	-	-	-
執行數	9,176,717	-	-	-
民國106年 2017				
核撥數(收入)	14,409,494			
核定數	11,300,203	1,033,500	-	-
執行數	9,269,110	816,815	-	-
民國107年 2018				
核撥數(收入)	17,638,592			
核定數	10,182,000	1,000,000	-	-
執行數	8,232,969	755,296	-	-

資料來源：本所民政課。

年度執行情形表

單位：元

提升生活品質或經管理會 建議符合法令規定之事項	回饋設施維護管理費 (105. 9.22 日高市府環廢管字 第10540047300 號令修正)	相關行政事務費 (105. 9.22 日高市府環廢管字 第10540047300號令修正)	其它與環境保護有關 之事項
8,441,000	-	-	100,000
7,131,294	-	-	97,950
13,600,000	-	-	4,500,000
10,687,161	-	-	4,226,628
13,150,000	-	-	5,538,000
11,248,294	-	-	4,204,314
13,360,000	-	-	5,230,000
11,862,177	-	-	4,491,961
4,770,000	-	-	-
4,209,799	-	-	-
9,656,000	-	-	-
9,176,717	-	-	-
9,816,703	-	450,000	-
8,198,155	-	254,140	-
8,760,000	-	422,000	-
7,196,691	-	280,982	-

表 11-8 掩埋場回饋金

年底別	合計	地方公共建設	環境衛生、美化環境、 公害監測定及醫療保健	育樂及民俗活動
民國108年 2019				
核撥數(收入)	7,225,516			
核定數	10,217,000	1,000,000	-	-
執行數	8,364,468	953,518	-	-

資料來源：本所民政課。

年度執行情形表(續)

單位：元

提升生活品質或經管理會 建議符合法令規定之事項	回饋設施維護管理費 (105. 9.22 日高市府環廢管字 第10540047300 號令修正)	相關行政事務費 (105. 9.22 日高市府環廢管字 第10540047300號令修正)	其它與環境保護有關 之事項
----------------------------	--	---	------------------

8,770,000	-	447,000	-
7,133,790	-	277,160	-