

中華民國 113 年
2024

高雄市燕巢區 區政統計年報



高雄市燕巢區公所編印
中華民國114年8月

序言

燕巢區位於高雄市平原地理中心，東以中寮山與旗山區為鄰，東南以永豐山與大樹區相隔，南以典寶溪與大社區為界，西南與橋頭區、楠梓區為相鄰，北與田寮區、西及西北大致以中山高速公路與岡山區為鄰。

本區位處平原地帶，但惡地地形極為發達，擁有阿公店水庫、養女湖、雞冠山、崎嶇瀑布、太陽谷、泥火山等豐富自然景觀，再結合聞名全台的知名農特產品芭樂、棗子、西施柚三寶帶動地方觀光繁榮，加成提升地方產業發展與經濟效益，並為高雄市民提供假日休閒旅遊的好地方。

區公所是為民服務的第一線，亦是公部門與人民之間的溝通橋樑，隨著環境快速變遷，民眾對公部門服務需求更為殷切。如何在有限資源下作合理配置與應用，有賴過去施政之統計資訊，鑑往知來，突破公部門舊有思維限制，從民眾需求角度出發，持續提升服務品質，以滿足民眾需求、達成區政工作目標。

區政統計年報為呈現執行區政工作過程與結果，係以統計表格方式，作經常性記錄、整理、統計、分析並編成報告表，俾產生確實的公務統計資料，以考核政策推行績效，明瞭公務執行概況及發展態勢，以作為決策、擬定計畫之參據，並提供有關單位作為施政服務與提升滿意度之參考。

區長吳進興謹識

中華民國114年8月

凡例

- 一、本年報編印之目的，為提供本區基本概況資料及重要施政成果，以支援決策並供各機關參考應用。
- 二、本年報所列資料係取自本所各課室暨市政府各局處編報之公務統計報表及中央各部會公布之調查結果報告資料，加以整理彙編。
- 三、本年報所列數字，以民國113年資料為主，主要為燕巢區資料，為便於長期時間數列之比較，以明瞭歷年施政情形，藉以觀往知來，亦將100年至113年之歷年資料併計刊列，至於本年數字若與以前年度各期有出入者，以本年度所列數字為準。
- 四、本年報計分土地、人口、行政組織、農林漁牧、工商業及區建設、金融財稅、教育文化、衛生、環境保護、社會福利、其他等11類表報。
- 五、本年報所列度量衡單位，一律採用公制，如有原非公制者，均經折算為公制，以資劃一，如有特殊情形而採用其他單位者，已分別予以註明。表內數字因尾數四捨五入，故部分總數與細數之間，或有未能吻合情事。
- 六、表內所稱年係指全年，年底係指該年十二月底，月係指全月，有特殊情形者稱年度或學年度等。
- 七、本年報各表內所用符號代表意義如下：
 - 「-」表示無數值或數值無統計。
 - 「--」表示數值無意義。
 - 「…」表示數值尚未發布。
 - 「0」表示數值不及半單位。
- 八、本年報由本所各課室提供相關資料及從市府各局處、中央各部會統計報表摘錄，始克完成，至紉公誼，謹致謝忱，統計數字若有疏漏之處，敬請不吝指正。

目錄

頁次

壹、土地

1-1 區境界	1
1-2 實施耕地三七五減租後承租人承買耕地面積及人數	2
1-3 實施三七五減租成果	3
1-4 已登記土地面積	6
1-5 公告土地現值統計表	14
1-6 土地徵收面積	16
1-7 租佃委員會調解調處案件	18

貳、人口

2-1 現住戶數、人口密度及性比例	20
2-2 戶籍動態	22
2-3 現住人口之年齡分配	30
2-4 現住人口之年齡結構	34
2-5 15歲以上現住人口之教育程度—按年齡別分	36
2-6 現住人口之婚姻狀況—按年齡別分	44
2-7 現住人口之婚姻狀況—按里別分	48
2-8 現住原住民戶口數	52
2-9 新住民人口數	54

參、行政組織

3-1 區公所組織系統	56
3-2 區公所編制及現有員額	57
3-3 區公所員工按職等別及性別分	61
3-4 區公所現有職員數—按年齡分	63
3-5 區公所現有職員數—按教育程度分	65
3-6 里長選舉概況	67
3-7 鄰長遴聘概況	69
3-8 鄰長異動概況	71

肆、農林漁牧

4-1 耕地面積	73
4-2 稻米收穫面積及生產量	75
4-3 現有家畜數	77
4-4 現有家禽數量	79
4-5 漁戶數及漁戶人口數	81

伍、工商業及區建設

5-1 營運中工廠家數	83
5-2 自來水供水普及率	87

陸、金融財稅

6-1 歲入預決算—按來源別分	89
6-2 歲出預決算—按政事別分	93
6-3 區公所經費預決算數額—按工作計畫別分	101
6-4 區公所經費預決算數額—按用途別科目分	103

柒、教育文化

7-1 境內國民中學概況	105
7-2 境內國民小學概況	107

捌、衛生

8-1 醫療機構及其他醫事機構開（執）業醫事人員數	111
8-2 公私立醫療機構數及病床數	115
8-3 藥商家數	121

玖、環境保護

9-1 改善市容查報有關案件執行情形	123
--------------------	-----

拾、社會福利

10-1 推行社區發展工作成果	125
10-2 社區發展協會會員人數	129
10-3 社會福利及救濟狀況	131
10-4 遭受災害救助情形	133
10-5 辦理急難救助概況	135
10-6 身心障礙人數一覽表	137
10-7 低收入戶人口	143
10-8 區公所全民健保第一、五、六類保險對象統計	144

拾壹、其他

11-1 辦理調解業務概況	145
11-2 調解委員會組織概況	153
11-3 神壇、寺廟、財團法人寺廟一覽表	155
11-4 聚會所、財團法人教會概況	157
11-5 宗教團體興辦公益慈善及社會教化事業概況	159
11-6 服兵役役男列級家屬各項慰、補助費發放情形	161
11-7 服兵役役男列級家屬安家生活扶助費發放情形	163
11-8 掩埋場回饋金年度執行情形表	165

壹、土地

表 1-1 區境界

方位別	地點	經緯度			
		度	分	秒	
中心地點	南燕里	東經	120	22	19.7
		北緯	22	47	13.8
極東	深水里	東經	120	25	54.3
		北緯	22	47	10.9
極西	瓊林里	東經	120	18	47.9
		北緯	22	47	30.5
極南	鳳雄里	東經	120	20	18.5
		北緯	22	44	49.8
極北	尖山里	東經	120	21	29.4
		北緯	22	49	52.5

資料來源：本所經建課(高雄市行動地籍圖資定位系統)。

表 1-2 實施耕地三七五減租後承租人承買耕地面積及人數

年別	面積（公頃）				戶數（戶）
	合計	田	旱	其他	
民國100年 2011	225.5836	113.8037	111.4613	0.3186	424
民國101年 2012	225.5836	113.8037	111.4613	0.3186	424
民國102年 2013	225.5836	113.8037	111.4613	0.3186	424
民國103年 2014	225.5836	113.8037	111.4613	0.3186	424
民國104年 2015	225.5836	113.8037	111.4613	0.3186	424
民國105年 2016	225.5836	113.8037	111.4613	0.3186	424
民國106年 2017	225.5836	113.8037	111.4613	0.3186	424
民國107年 2018	225.5836	113.8037	111.4613	0.3186	424
民國108年 2019	225.5836	113.8037	111.4613	0.3186	424
民國109年 2020	225.5836	113.8037	111.4613	0.3186	424
年別	面積(公頃)			人數(人)	
民國110年 2021	225.5836			424	
民國111年 2022	225.5836			424	
民國112年 2023	225.5836			424	
民國113年 2024	225.5836			424	

資料來源：本所民政課。

表 1-3 實施三七

年底別	佃農戶數(戶)	土地筆數(筆)	租約件數(件)
民國100年 2011	86	42	38
民國101年 2012	76	42	34
民國102年 2013	71	39	32
民國103年 2014	71	38	31
民國104年 2015	76	47	33
民國105年 2016	71	47	33
民國106年 2017	71	45	32
民國107年 2018	72	45	32
民國108年 2019	74	43	32
民國109年 2020	73	42	31
民國110年 2021	72	41	30
民國111年 2022	55	37	25
民國112年 2023	54	36	24

資料來源：本所民政課。

五減租成果

訂約面積 (公頃)				
合計	田	旱	其他	
16.1092	6.6509	9.4583	-	-
13.8352	5.2285	8.6067	-	-
13.3813	4.9232	8.4581	-	-
13.0418	4.9232	8.1186	-	-
13.2476	6.4103	6.8373	-	-
13.2463	6.4103	6.8360	-	-
13.0717	6.4103	6.6614	-	-
13.0717	6.4103	6.6614	-	-
12.6820	6.4103	6.2717	-	-
12.5074	6.2357	6.2717	-	-
12.4914	6.2357	6.2556	-	-
10.4490	6.2357	4.2133	-	-
10.4216	6.2083	4.2133	-	-

表 1-3 實施三七五減租成果(續)

年底別	承租人人數(人)	土地筆數(筆)	租約件數(件)	租約面積 (公頃)
民國113年 2024	55	36	24	10.4304

資料來源：本所民政課。

表 1-4 已登記

年底別	土地權屬別	總計	非都市用地		
			合計	甲種 建築用地	乙種 建築用地
民國100年 2011	共計	6,672.1079	4,743.5151	12.7431	39.9441
	公有	2,840.0486	2,054.9785	0.2399	1.3051
	私有	3,818.4527	2,680.9044	12.5031	38.6247
	公私共有	13.6066	7.6322	-	0.0143
民國101年 2012	共計	6,672.2744	4,635.8137	12.5864	39.9441
	公有	2,840.2143	2,051.8818	0.2399	1.3051
	私有	3,818.8963	2,576.5005	12.3465	38.6247
	公私共有	13.1638	7.4314	-	0.0143
民國102年 2013	共計	6,669.0642	4,603.2089	12.4853	39.9645
	公有	2,841.0486	2,057.8503	0.2399	1.3051
	私有	3,814.7988	2,538.3399	12.2453	38.6451
	公私共有	13.2168	7.0187	-	0.0143
民國103年 2014	共計	6,669.6333	4,691.0107	12.4992	39.9645
	公有	2,841.6872	2,133.7063	0.2399	1.3051
	私有	3,815.0490	2,550.2856	12.2593	38.6451
	公私共有	12.8970	7.0187	-	0.0143
民國104年 2015	共計	6,673.8087	5,056.1239	12.6164	39.9654
	公有	2,843.0633	2,490.3825	0.2399	1.2903
	私有	3,817.8427	2,558.7227	12.3765	38.6608
	公私共有	12.9026	7.0187	-	0.0143
民國105年 2016	共計	6,674.2319	5,056.3876	12.6433	39.9654
	公有	2,843.6774	2,490.5816	0.2399	1.2903
	私有	3,817.9216	2,558.7872	12.4034	38.6608
	公私共有	12.6329	7.0187	-	0.0143
民國106年 2017	共計	6,673.9985	5,057.1365	12.6433	39.9654
	公有	2,845.3759	2,491.5321	0.2399	1.2903
	私有	3,815.8997	2,558.5857	12.4034	38.6608
	公私共有	12.7229	7.0187	-	0.0143
民國107年 2018	共計	6673.9541	5145.6890	12.6433	39.9654
	公有	2846.1837	2581.6547	0.2399	1.2903
	私有	3815.0022	2557.0156	12.4034	38.6608
	公私共有	12.7682	7.0187	-	0.0143

土地面積

單位：公頃

非都市用地

丙種 建築用地	丁種 建築用地	農牧 用地	林業 用地	養殖 用地	鹽業 用地	礦業 用地
26.9530	73.6269	2,707.7014	422.0759	15.1486	-	0.0774
2.4126	0.0694	456.3333	312.9542	0.5907	-	0.0001
24.5225	73.5574	2,243.7692	109.1217	14.5579	-	0.0774
0.0179	-	7.5990	-	-	-	-
27.0859	77.5037	2,596.1960	422.1085	15.1486	-	0.0774
2.4192	0.1123	452.3680	313.3188	0.5907	-	0.0001
24.6488	77.3914	2,136.4300	108.7897	14.5579	-	0.0774
0.0179	-	7.3981	-	-	-	-
27.1038	77.8311	2,554.6698	429.5568	15.1486	-	0.0774
2.4629	0.0694	450.4287	320.8699	0.5907	-	0.0001
24.6230	77.7617	2,097.2556	108.6869	14.5579	-	0.0774
0.0179	-	6.9854	-	-	-	-
27.1279	78.0232	2,556.4040	427.6984	15.1486	-	0.0712
2.4488	0.0694	450.5256	321.1823	0.5907	-	0.0001
24.6612	77.9537	2,098.8930	106.5161	14.5579	-	0.0711
0.0179	-	6.9854	-	-	-	-
27.1537	84.9869	2,558.4930	427.2767	15.1486	-	0.0712
2.4358	0.0694	451.0646	321.1823	0.5907	-	0.0001
24.7000	84.9174	2,100.4430	106.0944	14.5579	-	0.0711
0.0179	-	6.9854	-	-	-	-
27.1537	84.9861	2,538.0216	424.2585	15.1486	-	0.0712
2.4358	0.0686	428.6972	320.9917	0.5907	-	0.0001
24.7000	84.9174	2,102.3389	103.2668	14.5579	-	0.0711
0.0179	-	6.9854	-	-	-	-
27.1482	86.0797	2,538.5212	427.5750	15.1486	-	0.0712
2.4358	0.0659	428.6952	325.0812	0.5907	-	0.0001
24.6945	86.0138	2,102.8406	102.4938	14.5579	-	0.0711
0.0179	-	6.9854	-	-	-	-
27.1482	92.8934	2569.1241	429.2437	15.1233	-	0.0712
2.4358	0.0659	468.8193	327.1877	0.5653	-	0.0001
24.6945	92.8275	2093.3194	102.0560	14.5579	-	0.0711
0.0179	-	6.9854	-	-	-	-

表 1-4 已登記

年底別	土地權屬別	非都市用地			
		窯業 用地	交通 用地	水利 用地	遊憩 用地
民國100年 2011	共計	5.2148	136.8636	224.4885	1.1717
	公有	0.0922	113.4827	219.0771	0.3441
	私有	5.1225	23.3798	5.4114	0.8276
	公私共有	-	0.0011	-	-
民國101年 2012	共計	5.2148	133.6814	227.0431	1.1717
	公有	0.0922	112.2391	221.3228	0.3441
	私有	5.1225	21.4412	5.7202	0.8276
	公私共有	-	0.0011	-	-
民國102年 2013	共計	5.2148	130.2572	242.1762	1.1717
	公有	0.0922	110.1750	236.2373	0.3441
	私有	5.1225	20.0812	5.9389	0.8276
	公私共有	-	0.0011	-	-
民國103年 2014	共計	5.2148	130.2372	243.1926	1.1717
	公有	0.0922	110.1199	237.2537	0.3441
	私有	5.1225	20.1162	5.9389	0.8276
	公私共有	-	0.0011	-	-
民國104年 2015	共計	5.2148	131.0757	243.2327	1.1717
	公有	0.0922	110.8253	237.2939	0.3597
	私有	5.1225	20.2494	5.9389	0.8119
	公私共有	-	0.0011	-	-
民國105年 2016	共計	5.2148	131.0923	278.9167	1.1717
	公有	0.0922	110.8556	272.9779	0.3597
	私有	5.1225	20.2356	5.9389	0.8119
	公私共有	-	0.0011	-	-
民國106年 2017	共計	4.1137	132.0335	278.5202	1.1717
	公有	0.0922	111.7968	272.5633	0.3597
	私有	4.0214	20.2356	5.9569	0.8119
	公私共有	-	0.0011	-	-
民國107年 2018	共計	4.1137	134.3584	285.3316	1.1717
	公有	0.0922	114.1326	279.2881	0.3597
	私有	4.0214	20.2248	6.0435	0.8119
	公私共有	-	0.0011	-	-

土地面積(續1)

單位：公頃

非都市用地							都市土地及 其他
古蹟保存 用地	生態保護 用地	國土保安 用地	墳墓 用地	特定目的 事業用地	暫未編定 用地	其他 用地	
-	1.4846	165.8939	123.5525	430.8710	355.7041	-	1,928.5928
-	-	147.6290	119.8372	344.4802	336.1308	-	785.0702
-	1.4846	18.2649	3.7153	86.3908	19.5733	-	1,137.5483
-	-	-	-	-	-	-	5.9744
-	1.4846	166.3269	122.8945	431.8956	355.4505	-	2,036.4607
-	-	147.6290	119.3090	344.4799	336.1118	-	788.3324
-	1.4846	18.6979	3.5856	87.4157	19.3387	-	1,242.3958
-	-	-	-	-	-	-	5.7324
-	1.4846	168.0812	122.8945	430.2320	344.8595	-	2,065.8553
-	-	147.6290	119.3090	342.5763	325.5208	-	783.1983
-	1.4846	20.4522	3.5856	87.6557	19.3387	-	1,276.4589
-	-	-	-	-	-	-	6.1981
-	1.4846	167.8969	122.8945	431.5557	430.4258	-	1,978.6226
-	-	147.4447	119.3090	343.4711	399.3098	-	707.9809
-	1.4846	20.4522	3.5856	88.0846	31.1160	-	1,264.7633
-	-	-	-	-	-	-	5.8783
-	1.4846	523.5397	122.8945	431.5670	430.2314	-	1,617.6848
-	-	503.0875	119.3090	343.4265	399.1154	-	352.6808
-	1.4846	20.4522	3.5856	88.1405	31.1160	-	1,259.1200
-	-	-	-	-	-	-	5.8839
-	1.4846	519.7829	122.8945	431.3151	422.2667	-	1,617.8443
-	-	499.1585	119.3090	342.3484	391.1661	-	353.0958
-	1.4846	20.6244	3.5856	88.9667	31.1006	-	1,259.1343
-	-	-	-	-	-	-	5.6142
-	1.4846	519.9028	122.8945	431.5960	418.2670	-	1,616.8620
-	-	499.1585	119.3090	342.6872	387.1664	-	353.8438
-	1.4846	20.7443	3.5856	88.9088	31.1006	-	1,257.3140
-	-	-	-	-	-	-	5.7042
-	1.4846	602.8659	122.8480	431.8507	375.4519	-	1528.2651
-	-	580.4795	119.2624	342.6872	344.7486	-	264.5290
-	1.4846	22.3864	3.5856	89.1635	30.7033	-	1257.9866
-	-	-	-	-	-	-	5.7495

表 1-4 已登記

年底別	土地權屬別	總計	非都市用地		
			合計	甲種 建築用地	乙種 建築用地
民國108年 2019	共計	6674.0172	5146.1279	12.6433	39.9654
	公有	2846.0883	2581.8309	0.2399	1.2903
	私有	3815.2081	2557.2783	12.4034	38.6608
	公私共有	12.7208	7.0187	-	0.0143
民國109年 2020	共計	6,683.8089	5,150.7421	12.6415	40.2784
	公有	2,858.3408	2,586.7045	0.2378	1.3125
	私有	3,812.2065	2,556.4478	12.4037	38.9444
	公私共有	13.2616	7.5898	-	0.0215
民國110年 2021	共計	6,698.4917	5,154.7025	12.6527	40.4534
	公有	3,034.6224	2,589.6574	0.2371	1.3160
	私有	3,651.0444	2,557.1270	12.4156	39.1159
	公私共有	12.8249	7.9180	-	0.0215
民國111年 2022	共計	6,739.4564	5,158.2293	12.6527	40.5052
	公有	2,988.4095	2,592.9903	0.2371	1.3160
	私有	3,739.0854	2,557.3183	12.4156	39.1677
	公私共有	11.9615	7.9207	-	0.0215
民國112年 2023	共計	6,729.2526	5,162.8380	12.6866	40.5118
	公有	2,950.1694	2,595.6530	0.24	1.32
	私有	3,766.9533	2,559.2713	12.45	39.18
	公私共有	12.1299	7.9137	-	0.01
民國113年 2024	共計	6,738.2461	5,170.2154	12.7387	40.5708
	公有	2,959.7366	2,601.4057	0.24	1.20
	私有	3,766.3100	2,560.8477	12.50	39.36
	公私共有	12.1995	7.9621	-	0.01

資料來源：高雄市政府地政局。

土地面積 (續2)

單位：公頃

非都市用地

丙種 建築用地	丁種 建築用地	農牧 用地	林業 用地	養殖 用地	鹽業 用地	礦業 用地
27.1482	95.5925	2815.7352	496.3436	15.1233	-	0.0712
2.4358	0.0659	711.8359	369.5104	0.5653	-	0.0001
24.6945	95.5266	2096.9139	126.8332	14.5579	-	0.0711
0.0179	-	6.9854	-	-	-	-
27.2030	97.1454	2,814.7057	496.2039	15.1334	-	0.0712
2.4339	0.0659	712.6696	369.3299	0.5653	-	0.0001
24.7513	97.0796	2,094.4867	126.8740	14.5681	-	0.0711
0.0179	-	7.5493	-	-	-	-
27.2424	98.1665	2,813.3173	497.7139	15.1619	-	0.0712
2.4339	0.0659	713.2040	370.8016	0.5653	-	0.0001
24.7906	98.1006	2,092.5449	126.9124	14.5966	-	0.0711
0.0179	-	7.5683	-	-	-	-
27.3574	98.3052	2,813.1308	498.5044	15.1567	-	0.0711
2.4453	0.0659	712.8812	371.9315	0.5650	-	-
24.8916	98.2393	2,092.6811	126.5729	14.5917	-	0.0711
0.0205	-	7.5685	-	-	-	-
27.3905	98.4311	2,811.9028	494.4122	15.1566	-	0.0711
2.45	0.07	712.79	367.87	0.56	-	-
24.92	98.37	2,091.55	126.55	14.59	-	0.07
0.02	-	7.57	-	-	-	-
27.5493	99.3014	2,810.8562	493.9248	15.1566	-	0.0711
2.44	0.07	712.67	367.56	0.56	-	-
25.08	99.24	2,090.62	126.36	14.59	-	0.07
0.02	-	7.57	-	-	-	-

表 1-4 已登記

年底別	土地權屬別	非都市用地			
		窯業 用地	交通 用地	水利 用地	遊憩 用地
民國108年 2019	共計	3.2448	134.8133	285.2818	1.1717
	公有	0.0922	114.4050	279.2881	0.3597
	私有	3.1525	20.4073	5.9937	0.8119
	公私共有	-	0.0011	-	-
民國109年 2020	共計	3.2441	136.0639	285.7992	1.1746
	公有	0.0922	116.1001	279.8103	0.3597
	私有	3.1519	19.9627	5.9889	0.8149
	公私共有	-	0.0011	-	-
民國110年 2021	共計	3.2470	137.8632	285.9302	1.1768
	公有	0.0922	116.7949	279.9473	0.3597
	私有	3.1548	21.0672	5.9830	0.8170
	公私共有	-	0.0011	-	-
民國111年 2022	共計	3.2094	139.6669	286.1947	1.1767
	公有	0.0922	118.6339	280.1726	0.3597
	私有	3.1172	21.0320	6.0221	0.8170
	公私共有	-	0.0010	-	-
民國112年 2023	共計	3.0338	140.5732	288.2713	1.1790
	公有	0.09	119.22	282.25	0.36
	私有	2.94	21.35	6.02	0.82
	公私共有	-	0.00	-	-
民國113年 2024	共計	3.0338	142.7715	292.2798	1.1790
	公有	0.09	121.38	286.23	0.36
	私有	2.94	21.34	6.05	0.82
	公私共有	-	0.05	-	-

土地面積(續完)

單位：公頃

非都市用地							都市土地及 其他
古蹟保存 用地	生態保護 用地	國土保安 用地	墳墓 用地	特定目的 事業用地	暫未編定 用地	其他 用地	
-	1.4846	603.9277	122.8480	431.8507	58.8827	-	1527.8893
-	-	581.4369	119.2624	342.6872	58.3557	-	264.2574
-	1.4846	22.4908	3.5856	89.1635	0.5270	-	1257.9298
-	-	-	-	-	-	-	5.7021
-	1.4846	603.0528	122.8189	432.8310	60.8904	-	1,533.0668
-	-	581.4369	119.2420	342.6874	60.3609	-	271.6362
-	1.4846	21.6158	3.5769	90.1436	0.5295	-	1,255.7587
-	-	-	-	-	-	-	5.6719
-	1.4846	603.0737	122.8322	433.6861	60.6294	-	1543.7892
-	0.0000	581.4413	119.2423	342.7872	60.3686	-	444.9650
-	1.4846	21.6323	3.2806	90.8988	0.2608	-	1093.9173
-	-	-	0.3093	-	-	-	4.9068
-	1.4846	599.2598	123.5396	434.4554	63.5586	-	1581.2271
-	-	577.6719	119.9497	343.3756	63.2927	-	395.4192
-	1.4846	21.5879	3.2807	91.0798	0.2659	-	1,181.7671
-	-	-	0.3092	-	-	-	4.0408
-	1.4846	599.3460	123.5357	436.9258	67.9257	-	1566.4147
-	-	577.46	119.95	343.36	67.68	-	354.52
-	1.48	21.88	3.28	93.57	0.25	-	1,207.68
-	-	-	0.31	-	-	-	4.22
-	1.4846	599.5890	123.5403	438.2546	67.9140	-	1568.0307
-	-	577.62	119.95	343.36	67.66	-	358.33
-	1.48	21.96	3.28	94.89	0.25	-	1,205.46
-	-	-	0.31	-	-	-	4.24

表 1-5 公告土地

年別	總計			公有		
	筆數	面積	公告土地 現值總額	筆數	面積	公告土地 現值總額
民國100年 2011	39,899	6,673.4803	132,170,276	12,482	2,845.2047	43,785,807
民國101年 2012	40,333	6,673.8613	140,432,546	12,581	2,840.0787	46,963,775
民國102年 2013	40,831	6,674.0131	148,123,624	12,615	2,840.2295	49,575,585
民國103年 2014	41,268	6,671.5355	162,865,736	12,730	2,841.0332	53,595,840
民國104年 2015	41,652	6,673.8309	177,887,056	12,839	2,844.1859	58,645,358
民國105年 2016	41,948	6,673.8087	186,531,540	12,906	2,843.0786	61,390,101
民國106年 2017	42,083	6,674.2166	187,141,230	12,851	2,843.6775	61,365,079
民國107年 2018	42,468	6,673.9828	186,815,702	12,958	2,845.3759	61,410,609
民國108年 2019	42,806	6,673.9388	187,010,583	13,009	2,846.1837	61,468,609
民國109年 2020	43,097	6,674.0019	187,767,944	13,024	2,846.0883	61,537,888
民國110年 2021	43,698	6,683.7936	189,183,534	13,281	2,858.3408	62,187,069
民國111年 2022	44,413	6,698.4764	193,289,364	13,886	3,034.6224	70,064,793
民國112年 2023	44,682	6,739.4563	200,073,160	14,091	2,988.4093	69,199,539
民國113年 2024	44,820	6,729.2526	201,170,311	14,066	2,950.1694	67,868,122

資料來源：高雄市政府地政局。

現值統計表

單位：筆、公頃、千元

私有			公私共有		
筆數	面積	公告土地 現值總額	筆數	面積	公告土地 現值總額
27,323	3,821.2727	87,958,733	94	7.0029	425,736
27,658	3,820.1760	92,927,869	94	13.6066	540,902
28,122	3,820.6198	98,007,097	94	13.1638	540,942
28,442	3,817.2855	108,690,087	96	13.2168	579,809
28,712	3,816.7479	118,645,542	101	12.8970	596,156
28,940	3,817.8274	124,490,797	102	12.9026	650,642
29,131	3,817.9063	125,149,070	101	12.6328	627,081
29,408	3,815.8844	124,764,509	102	12.7225	640,584
29,692	3,814.9869	124,897,450	105	12.7682	644,524
29,969	3,815.1928	125,584,699	104	12.7208	645,357
30,312	3,812.1912	126,336,683	105	13.2616	659,782
30,415	3,651.0291	122,531,345	112	12.8249	693,226
30,483	3,739.0854	130,197,983	108	11.9616	675,638
30,639	1,207.6821	68,821,047	115	12.1299	690,756

表 1-6 土地

年別	徵收筆數	徵收面積(公頃)					
		合計	國防事業	交通事業	公用事業	水利事業	公共衛生及環境保護
民國100年 2011	-	-	-	-	-	-	-
民國101年 2012	23	0.6297	-	-	-	0.6297	-
民國102年 2013	8	0.1776	-	-	-	0.1776	-
民國103年 2014	6	0.7815	-	0.7815	-	-	-
民國104年 2015	17	0.2267	-	-	-	0.2267	-
民國105年 2016	-	-	-	-	-	-	-
民國106年 2017	-	-	-	-	-	-	-
民國107年 2018	3	0.0351	-	0.0351	-	-	-
民國108年 2019	-	-	-	-	-	-	-
民國109年 2020	3	0.1751	-	0.1751	-	-	-
民國110年 2021	-	-	-	-	-	-	-
民國111年 2022	-	-	-	-	-	-	-
民國112年 2023	-	-	-	-	-	-	-
民國113年 2024	17	0.0727	-	0.0173	-	0.0554	-

資料來源：高雄市政府地政局。

徵收面積

徵收面積(公頃)					補償費用(新台幣元)		
政府機關 及 公共建築	教育學術 及 文化事業	社會福利 事業	國營事業	其他	合計	地價補償 (含加成)	改良物補償 (含遷移費等)
-	-	-	-	-	-	-	-
-	-	-	-	-	17,498,015	15,952,293	1,545,722
-	-	-	-	-	6,727,298	6,727,298	-
-	-	-	-	-	28,916,238	28,916,238	-
-	-	-	-	-	13,852,596	13,852,596	-
-	-	-	-	-	-	-	-
-	-	-	-	-	-	-	-
-	-	-	-	-	1,368,293	1,368,293	-
-	-	-	-	-	-	-	-
-	-	-	-	-	7,002,360	7,002,360	-
-	-	-	-	-	-	-	-
-	-	-	-	-	-	-	-
-	-	-	-	-	-	-	-
-	-	-	-	-	26,269,343	26,269,343	-

表 1-7 租佃委員會

年底別	總計		短欠租佃		災歉減免佃租		繳租折算糾紛		正產副產糾紛	
	成立	不成立	成立	不成立	成立	不成立	成立	不成立	成立	不成立
民國100年 2011	-	-	-	-	-	-	-	-	-	-
民國101年 2012	1	-	-	-	1	-	-	-	-	-
民國102年 2013	1	1	-	-	1	-	-	-	-	-
民國103年 2014	-	-	-	-	-	-	-	-	-	-
民國104年 2015	2	-	-	-	1	-	-	-	-	-
民國105年 2016	-	-	-	-	-	-	-	-	-	-
民國106年 2017	-	-	-	-	-	-	-	-	-	-
民國107年 2018	-	-	-	-	-	-	-	-	-	-
民國108年 2019	-	-	-	-	-	-	-	-	-	-
民國109年 2020	-	-	-	-	-	-	-	-	-	-
民國110年 2021	-	-	-	-	-	-	-	-	-	-
民國111年 2022	-	-	-	-	-	-	-	-	-	-
民國112年 2023	-	-	-	-	-	-	-	-	-	-
民國113年 2024	-	1	-	-	-	-	-	-	-	-

資料來源：本所民政課。

調解調處案件

單位:件

租期糾紛		耕地面積糾紛		地目等則變更糾紛		田寮或基地租佃糾紛		減租條例第十六條糾紛		其他	
成立	不成立	成立	不成立	成立	不成立	成立	不成立	成立	不成立	成立	不成立
-	-	-	-	-	-	-	-	-	-	-	-
-	-	-	-	-	-	-	-	-	-	-	-
-	-	-	-	-	-	-	-	-	-	-	1
-	-	-	-	-	-	-	-	-	-	-	-
-	-	-	-	-	-	-	-	1	-	-	-
-	-	-	-	-	-	-	-	-	-	-	-
-	-	-	-	-	-	-	-	-	-	-	-
-	-	-	-	-	-	-	-	-	-	-	-
-	-	-	-	-	-	-	-	-	-	-	-
-	-	-	-	-	-	-	-	-	-	-	-
-	-	-	-	-	-	-	-	-	-	-	-
-	-	-	-	-	-	-	-	-	-	-	-
-	-	-	-	-	-	-	-	-	-	-	-
-	-	-	-	-	-	-	-	-	-	-	1

貳、人 口

表 2-1 現住戶數、

年底別及里別	面積 (平方公里)	村里數	鄰數	戶數
				(戶)
民國100年 2011	65.3950	11	289	10,147
民國101年 2012	65.3950	11	289	10,176
民國102年 2013	65.3950	11	289	10,259
民國103年 2014	65.3950	11	288	10,340
民國104年 2015	65.3950	11	278	10,395
民國105年 2016	65.3950	11	278	10,453
民國106年 2017	65.3950	11	278	10,547
民國107年 2019	65.3950	11	278	10,635
民國108年 2019	65.3950	11	278	10,703
民國109年 2020	65.3950	11	278	10,757
民國110年 2021	65.3950	11	278	10,826
民國111年 2022	65.3900	11	278	10,880
民國112年 2023	65.3900	11	278	10,964
民國113年 2024	65.3900	10	278	11,178
尖山里	9.1000	1	15	503
瓊林里	6.1300	1	19	881
安招里	2.9000	1	37	1,309
角宿里	7.9500	1	20	1,224
鳳雄里	4.5400		26	1,103
金山里	4.2600	1	13	205
東燕里	5.3000	1	24	853
南燕里	2.4700	1	32	1,912
西燕里	2.8400	1	40	1,385
橫山里	5.7000	1	27	789
深水里	14.2000	1	25	1,014

資料來源：高雄市政府民政局。

備註：本區各里別面積為先前釐訂，期間行政區域調整致各里別面積加總與總面積不等，俟日後測量時將一併修正。

人口密度及性比例

現住戶口			戶量 (人/戶)	人口密度 (人/平方公里)	性比例 (每百女子 所當男子數)
人口數(人)					
合計	男	女			
30,941	16,499	14,442	3.05	473	114.24
30,758	16,336	14,422	3.02	470	113.27
30,542	16,223	14,319	2.98	467	113.30
30,397	16,116	14,281	2.94	465	112.85
30,124	15,956	14,168	2.90	461	112.62
29,960	15,846	14,114	2.87	458	112.27
29,922	15,757	14,165	2.84	458	111.24
29,820	15,676	14,144	2.80	456	110.83
29,686	15,630	14,056	2.77	454	111.20
29,493	15,529	13,964	2.74	451	111.21
29,244	15,372	13,872	2.70	447	110.81
28,963	15,206	13,757	2.66	443	110.53
28,776	15,084	13,692	2.62	440	110.17
28,576	14,912	13,664	2.56	437	109.13
1,185	612	573	2.36	130	106.81
2,327	1,188	1,139	2.64	380	104.30
3,646	1,981	1,665	2.79	1,257	118.98
3,050	1,597	1,453	2.49	384	109.91
2,632	1,369	1,263	2.39	580	108.39
482	264	218	2.35	113	121.10
2,578	1,312	1,266	3.02	486	103.63
4,519	2,346	2,173	2.36	1,830	107.96
3,655	1,850	1,805	2.64	1,287	102.49
1,914	1,065	849	2.43	336	125.44
2,588	1,328	1,260	2.55	182	105.40

表 2-2 戶籍

年別及里別	遷入人數				
	合計			自國外	新北市
	計	男	女		
民國100年 2011	1,381	736	645	158	54
民國101年 2012	1,258	644	614	142	46
民國102年 2013	1,188	636	552	34	28
民國103年 2014	1,135	586	549	24	30
民國104年 2015	980	486	494	21	23
民國105年 2016	1,128	576	552	29	23
民國106年 2017	1,107	579	528	24	17
民國107年 2018	1,041	525	516	29	15
民國108年 2019	1,013	550	463	30	20
民國109年 2020	1,056	575	481	6	20
民國110年 2021	1,068	561	507	9	10
民國111年 2022	1,063	567	496	108	18
民國112年 2023	1,059	550	509	113	26
民國113年 2024	1,063	541	522	36	16
尖山里	47	21	26	-	1
瓊林里	78	32	46	8	-
安招里	115	71	44	2	1
角宿里	181	91	90	5	4
鳳雄里	128	65	63	2	-
金山里	6	1	5	-	-
東燕里	43	20	23	4	1
南燕里	155	61	94	6	3
西燕里	99	43	56	5	1
橫山里	128	94	34	3	4
深水里	83	42	41	1	1

資料來源：高雄市政府民政局。

動態

單位：人、對、千分比

遷入人數							
自他省(市)							
臺北市	桃園市	臺中市	臺南市	臺灣省	福建省	其他省(市)	
60	-	30	47	241	7	-	-
88	-	28	48	235	2	-	-
13	-	29	51	142	2	-	-
8	-	29	68	128	1	-	-
6	18	21	48	97	4	-	-
11	10	30	34	119	6	-	-
20	22	28	66	108	4	-	-
9	15	10	42	115	6	-	-
14	26	27	50	92	3	-	-
14	24	26	41	116	3	-	-
8	19	16	59	104	-	-	-
6	11	13	52	98	5	-	-
7	14	15	46	104	6	-	-
8	24	18	52	120	4	-	-
-	2	-	4	2	-	-	-
2	-	2	6	5	-	-	-
3	3	1	11	10	1	-	-
2	2	2	3	20	-	-	-
-	9	2	2	19	1	-	-
-	-	-	-	-	-	-	-
-	-	1	1	9	-	-	-
-	3	4	7	23	1	-	-
-	-	-	6	14	-	-	-
1	3	5	7	12	-	-	-
-	2	1	5	6	1	-	-

表 2-2 戶籍

年別及里別	遷入人數			
	自本省他縣(市)	自本市 他區	初設戶籍	其他
民國100年 2011	-	1,397	40	-
民國101年 2012	-	1,561	30	-
民國102年 2013	-	868	21	-
民國103年 2014	-	828	17	2
民國104年 2015	-	718	24	-
民國105年 2016	-	857	9	-
民國106年 2017	-	806	12	-
民國107年 2018	-	785	15	-
民國108年 2019	-	746	5	-
民國109年 2020	-	805	1	-
民國110年 2021	-	836	7	-
民國111年 2022	-	746	6	-
民國112年 2023	-	719	9	-
民國113年 2024	-	770	15	-
尖山里	-	38	-	-
瓊林里	-	53	2	-
安招里	-	83	-	-
角宿里	-	141	2	-
鳳雄里	-	92	1	-
金山里	-	6	-	-
東燕里	-	27	-	-
南燕里	-	106	2	-
西燕里	-	69	4	-
橫山里	-	91	2	-
深水里	-	64	2	-

資料來源：高雄市政府民政局。

動態(續1)

單位：人、對、千分比

遷出人數					
合計			往國外	往他省(市)	
計	男	女		新北市	
1,134	546	588	175	64	
1,368	701	667	169	64	
1,308	642	666	20	35	
1,191	574	617	23	27	
1,147	535	612	25	33	
1,128	545	583	22	16	
1,010	510	500	28	17	
1,023	491	532	32	24	
1,015	498	517	24	29	
1,119	556	563	40	31	
1,172	606	566	91	15	
1,161	590	571	119	25	
1,012	499	513	11	22	
1,064	572	492	9	23	
50	23	27	1	2	
89	49	40	-	-	
139	73	66	1	6	
148	82	66	-	3	
102	49	53	1	1	
12	8	4	-	-	
55	24	31	-	2	
148	77	71	1	2	
120	54	66	4	2	
126	101	25	1	2	
75	32	43	-	3	

表 2-2 戶籍

年別及里別	遷出人數				
	往他省(市)				
	臺北市	桃園市	臺中市	臺南市	臺灣省
民國100年 2011	121	-	35	70	171
民國101年 2012	112	-	53	64	171
民國102年 2013	11	-	37	71	183
民國103年 2014	32	-	36	81	153
民國104年 2015	22	14	23	72	119
民國105年 2016	15	27	27	50	134
民國106年 2017	17	22	31	63	126
民國107年 2018	11	35	23	47	133
民國108年 2019	14	22	31	52	103
民國109年 2020	12	29	37	59	111
民國110年 2021	5	18	30	70	161
民國111年 2022	12	29	30	76	143
民國112年 2023	15	19	23	66	134
民國113年 2024	6	19	31	75	158
尖山里	-	-	1	6	3
瓊林里	-	4	2	10	6
安招里	2	3	2	18	16
角宿里	1	2	4	7	11
鳳雄里	-	1	11	-	15
金山里	-	-	-	-	2
東燕里	1	1	3	7	10
南燕里	1	2	5	8	23
西燕里	1	-	-	8	16
橫山里	-	4	2	7	44
深水里	-	2	1	4	12

資料來源：高雄市政府民政局。

動態(續2)

單位：人、對、千分比

		遷出人數			
		往本省他縣(市)	往本市他區	廢止戶籍	其他
福建省	其他省(市)				
5	-	-	1,756	1	-
11	-	-	1,671	-	-
12	-	-	939	-	-
7	-	-	830	1	1
6	-	-	833	-	-
7	-	-	830	-	-
5	-	-	701	-	-
4	-	-	714	-	-
7	-	-	733	-	-
7	-	-	793	-	-
2	-	-	779	1	-
9	-	-	718	-	-
8	-	-	712	-	2
6	-	-	736	1	-
1	-	-	36	-	-
-	-	-	67	-	-
-	-	-	91	-	-
-	-	-	119	1	-
1	-	-	72	-	-
-	-	-	10	-	-
1	-	-	30	-	-
-	-	-	106	-	-
1	-	-	88	-	-
-	-	-	66	-	-
2	-	-	51	-	-

表 2-2 戶籍

年別及里別	同一區內住址 變更人數		出生人數			死亡人數		
	遷入	遷出	合計	男	女	合計	男	女
民國100年 2011	383	383	248	126	122	344	240	104
民國101年 2012	287	287	283	151	132	356	257	99
民國102年 2013	281	281	230	126	104	326	233	93
民國103年 2014	341	341	253	129	124	342	248	94
民國104年 2015	470	470	219	113	106	325	224	101
民國105年 2016	523	523	189	91	98	353	232	121
民國106年 2017	449	449	216	102	114	351	260	91
民國107年 2018	447	447	192	101	91	312	216	96
民國108年 2019	454	454	206	112	94	338	210	128
民國109年 2020	467	467	196	98	98	326	218	108
民國110年 2021	484	484	202	97	105	347	209	138
民國111年 2022	410	410	172	90	82	355	233	122
民國112年 2023	400	400	165	88	77	399	261	138
民國113年 2024	531	531	176	97	79	375	238	137
尖山里	29	27	5	4	1	23	15	8
瓊林里	41	41	12	4	8	26	16	10
安招里	50	52	21	13	8	61	43	18
角宿里	48	37	23	14	9	29	19	10
鳳雄里	38	40	15	6	9	40	22	18
金山里	13	13	3	1	2	6	2	4
東燕里	52	52	17	8	9	30	17	13
南燕里	135	80	27	13	14	42	23	19
西燕里	69	92	25	17	8	48	31	17
橫山里	29	57	9	6	3	28	18	10
深水里	27	40	19	11	8	42	32	10

資料來源：高雄市政府民政局。

動態(續完)

單位：人、對、千分比

粗出生率	粗死亡率	自然增加率	遷入率	遷出率	社會增加率	結婚		離婚	
						對數	粗結婚率	對數	粗離婚率
8.03	11.14	-3.11	44.74	36.74	8.00	197	6.38	69	2.24
9.17	11.54	-2.37	40.78	44.34	-3.57	155	5.02	71	2.30
7.50	10.64	-3.13	38.76	42.68	-3.92	160	5.22	70	2.28
8.30	11.22	-2.92	37.25	39.09	-1.84	156	5.12	69	2.26
7.24	10.74	-3.50	32.39	37.90	-5.52	173	5.72	64	2.11
6.29	11.75	-5.46	37.55	37.55	-	153	5.09	64	2.13
7.21	11.72	-4.51	36.97	33.73	3.24	170	5.68	74	2.47
6.43	10.44	-4.02	34.85	34.25	0.60	158	5.29	58	1.94
6.92	11.36	-4.44	34.05	34.11	-0.07	133	4.47	41	1.38
6.62	11.02	-4.39	35.69	37.82	-2.13	144	4.87	62	2.10
6.83	11.73	-4.90	36.09	39.61	-3.51	138	4.66	61	2.06
7.39	15.26	-7.87	45.69	49.91	-4.21	176	7.57	56	2.41
5.73	13.87	-8.13	36.80	35.17	1.63	148	5.14	48	1.67
6.14	13.08	-6.94	37.07	37.10	-0.03	162	5.65	48	1.67
4.18	19.25	-15.06	39.33	20.93	18.40	9	7.53	-	0.00
5.13	11.11	-5.98	33.33	38.03	-4.70	14	5.98	3	1.28
5.71	16.58	-10.87	31.26	37.78	-6.52	13	3.53	3	0.82
7.59	9.57	-1.98	59.72	48.83	10.89	23	7.59	5	1.65
5.70	15.19	-9.49	48.61	38.74	9.87	18	6.84	8	3.04
6.16	12.32	-6.16	12.32	24.64	-12.32	1	2.05	3	6.16
6.56	11.58	-5.02	16.60	21.23	-4.63	19	7.33	5	1.93
6.01	9.34	-3.34	34.48	32.92	1.56	18	4.00	9	2.00
6.78	13.01	-6.23	26.84	32.53	-5.69	25	6.78	5	1.36
4.65	14.46	-9.81	66.08	65.05	1.03	13	6.71	3	1.55
7.30	16.14	-8.84	31.90	28.82	3.07	9	3.46	4	1.54

表 2-3 現住人口

年底及里別	性別	總計	0-4 歲	5-9 歲	10-14 歲	15-19 歲	20-24 歲	25-29 歲	30-34 歲	35-39 歲
民國100年 2011	計	30,941	1,118	1,276	1,548	2,033	2,188	2,395	2,701	2,347
	男	16,499	585	677	863	1,073	1,127	1,222	1,432	1,286
民國101年 2012	計	30,758	1,120	1,184	1,473	2,048	2,156	2,266	2,628	2,378
	男	16,336	581	633	808	1,086	1,092	1,189	1,393	1,276
民國102年 2013	計	30,542	1,089	1,089	1,396	1,953	2,118	2,227	2,539	2,411
	男	16,223	572	586	767	1,059	1,070	1,169	1,330	1,294
民國103年 2014	計	30,397	1,094	1,014	1,335	1,895	2,079	2,150	2,411	2,491
	男	16,116	564	542	725	1,038	1,054	1,123	1,254	1,369
民國104年 2015	計	30,124	1,109	933	1,166	1,890	2,042	2,125	2,294	2,488
	男	15,956	575	494	622	1,054	1,058	1,098	1,193	1,361
民國105年 2016	計	29,960	1,065	911	1,099	1,767	2,093	2,123	2,138	2,454
	男	15,846	547	474	588	979	1,120	1,115	1,115	1,323
民國106年 2017	計	29,922	1,017	929	1,007	1,680	2,143	2,094	2,091	2,402
	男	15,757	518	473	545	936	1,153	1,088	1,117	1,289
民國107年 2018	計	29,820	1,021	896	926	1,613	2,029	2,126	2,083	2,344
	男	15,676	529	461	495	886	1,105	1,090	1,113	1,251
民國108年 2019	計	29,686	969	939	862	1,542	1,988	2,094	2,004	2,268
	男	15,630	500	493	470	840	1,098	1,081	1,071	1,200
民國109年 2020	計	29,493	937	939	799	1,389	1,971	2,096	1,988	2,150
	男	15,529	482	486	435	754	1,119	1,102	1,067	1,126
民國110年 2021	計	29,244	931	911	741	1,316	1,867	2,120	1,992	1,982
	男	15,372	459	477	400	708	1,053	1,134	1,077	1,055
民國111年 2022	計	28,963	846	884	733	1,231	1,760	2,125	1,970	1,894
	男	15,206	426	454	384	664	991	1,158	1,049	1,042
民國112年 2023	計	28,776	846	847	721	1,128	1,730	2,014	1,986	1,852
	男	15,084	436	442	373	598	975	1,110	1,044	1,034
民國113年 2024	計	28,576	798	808	772	1,036	1,648	1,971	1,972	1,798
	男	14,912	409	421	407	558	908	1,083	1,036	1,001
	女	13,664	389	387	365	478	740	888	936	797

資料來源：高雄市政府民政局。

之年齡分配

單位：人

40-44 歲	45-49 歲	50-54 歲	55-59 歲	60-64 歲	65-69 歲	70-74 歲	75-79 歲	80-84 歲	85-89 歲	90-94 歲	95-99 歲	100 歲以上
2,260	2,611	2,492	2,162	1,571	996	986	818	794	439	156	41	9
1,270	1,414	1,311	1,119	798	493	481	415	510	284	95	35	9
990	1,197	1,181	1,043	773	503	505	403	284	155	61	6	-
2,269	2,499	2,553	2,219	1,734	968	993	829	756	471	158	43	13
1,248	1,376	1,355	1,123	897	461	504	408	455	304	103	33	11
1,021	1,123	1,198	1,096	837	507	489	421	301	167	55	10	2
2,224	2,452	2,545	2,339	1,819	1,039	1,008	843	723	496	175	40	17
1,227	1,332	1,387	1,172	953	489	505	403	427	322	116	27	16
997	1,120	1,158	1,167	866	550	503	440	296	174	59	13	1
2,238	2,346	2,601	2,364	1,920	1,163	997	841	708	496	199	43	12
1,220	1,292	1,429	1,173	1,012	563	488	396	382	329	124	28	11
1,018	1,054	1,172	1,191	908	600	509	445	326	167	75	15	1
2,192	2,314	2,594	2,412	2,005	1,290	974	842	681	519	203	36	15
1,196	1,278	1,418	1,217	1,043	651	465	392	349	329	126	23	14
996	1,036	1,176	1,195	962	639	509	450	332	190	77	13	1
2,241	2,269	2,573	2,470	2,073	1,481	920	856	651	498	213	52	13
1,220	1,258	1,378	1,283	1,060	741	442	393	324	298	143	33	12
1,021	1,011	1,195	1,187	1,013	740	478	463	327	200	70	19	1
2,303	2,257	2,468	2,537	2,160	1,642	912	856	653	469	241	49	12
1,218	1,230	1,325	1,341	1,086	837	430	416	306	256	156	28	9
1,085	1,027	1,143	1,196	1,074	805	482	440	347	213	85	21	3
2,318	2,212	2,409	2,548	2,279	1,735	987	862	664	465	234	53	16
1,231	1,202	1,288	1,387	1,130	899	457	414	305	250	140	31	12
1,087	1,010	1,121	1,161	1,149	836	530	448	359	215	94	22	4
2,422	2,218	2,320	2,586	2,297	1,807	1,071	865	654	475	231	58	16
1,296	1,182	1,255	1,431	1,142	939	504	406	294	239	146	32	11
1,126	1,036	1,065	1,155	1,155	868	567	459	360	236	85	26	5
2,433	2,186	2,294	2,554	2,336	1,935	1,199	851	658	453	241	69	15
1,320	1,163	1,244	1,397	1,169	993	577	390	294	220	139	41	11
1,113	1,023	1,050	1,157	1,167	942	622	461	364	233	102	28	4
2,400	2,217	2,223	2,507	2,416	1,991	1,373	793	687	443	246	74	14
1,295	1,175	1,211	1,339	1,246	1,011	664	357	316	203	133	50	9
1,105	1,042	1,012	1,168	1,170	980	709	436	371	240	113	24	5
2,336	2,276	2,233	2,393	2,454	2,047	1,526	803	674	435	252	74	17
1,251	1,189	1,201	1,286	1,290	1,026	758	351	321	184	126	45	10
1,085	1,087	1,032	1,107	1,164	1,021	768	452	353	251	126	29	7
2,289	2,331	2,222	2,342	2,411	2,152	1,608	871	667	441	237	65	16
1,209	1,221	1,189	1,246	1,293	1,059	818	386	302	191	112	37	9
1,080	1,110	1,033	1,096	1,118	1,093	790	485	365	250	125	28	7
2,209	2,404	2,195	2,264	2,457	2,190	1,697	935	682	431	230	67	12
1,157	1,280	1,145	1,198	1,327	1,054	874	418	299	187	108	34	8
1,052	1,124	1,050	1,066	1,130	1,136	823	517	383	244	122	33	4

表 2-3 現住人口

年底及里別	性別	總計	0-4 歲	5-9 歲	10-14 歲	15-19 歲	20-24 歲	25-29 歲	30-34 歲	35-39 歲
尖山里	計	1,185	20	27	20	33	57	67	72	64
	男	612	12	13	8	21	33	34	35	30
	女	573	8	14	12	12	24	33	37	34
瓊林里	計	2,327	69	73	67	81	135	147	160	164
	男	1,188	30	41	35	44	80	89	83	79
	女	1,139	39	32	32	37	55	58	77	85
安招里	計	3,646	97	114	98	136	236	241	232	210
	男	1,981	53	61	47	79	129	136	119	108
	女	1,665	44	53	51	57	107	105	113	102
角宿里	計	3,050	97	74	94	90	182	247	246	214
	男	1,597	54	43	52	50	106	136	128	128
	女	1,453	43	31	42	40	76	111	118	86
鳳雄里	計	2,632	62	65	42	90	153	203	181	145
	男	1,369	31	31	24	47	76	120	101	90
	女	1,263	31	34	18	43	77	83	80	55
金山里	計	482	19	13	12	20	17	25	31	30
	男	264	9	9	7	11	10	14	16	16
	女	218	10	4	5	9	7	11	15	14
東燕里	計	2,578	75	80	82	101	175	198	169	151
	男	1,312	39	40	44	53	94	100	86	92
	女	1,266	36	40	38	48	81	98	83	59
南燕里	計	4,519	117	141	141	213	246	291	291	298
	男	2,346	52	68	76	119	138	145	149	161
	女	2,173	65	73	65	94	108	146	142	137
西燕里	計	3,655	117	121	114	140	198	271	278	250
	男	1,850	62	64	62	72	114	155	143	132
	女	1,805	55	57	52	68	84	116	135	118
橫山里	計	1,914	39	40	37	50	126	122	123	116
	男	1,065	21	21	20	24	69	70	75	72
	女	849	18	19	17	26	57	52	48	44
深水里	計	2,588	86	60	65	82	123	159	189	156
	男	1,328	46	30	32	38	59	84	101	93
	女	1,260	40	30	33	44	64	75	88	63

資料來源：高雄市政府民政局。

之年齡分配(續)

單位：人

40-44 歲	45-49 歲	50-54 歲	55-59 歲	60-64 歲	65-69 歲	70-74 歲	75-79 歲	80-84 歲	85-89 歲	90-94 歲	95-99 歲	100 歲以上
79	80	89	116	126	122	90	43	37	26	14	3	-
45	39	45	57	63	67	49	24	16	12	8	1	-
34	41	44	59	63	55	41	19	21	14	6	2	-
206	182	170	177	208	175	137	72	48	37	14	2	3
112	101	84	83	101	86	63	33	23	12	8	-	1
94	81	86	94	107	89	74	39	25	25	6	2	2
257	267	281	283	298	284	234	136	97	63	58	18	6
137	140	138	167	157	148	145	68	48	34	44	17	6
120	127	143	116	141	136	89	68	49	29	14	1	-
221	249	207	244	293	246	175	79	50	27	10	5	-
116	133	106	105	161	121	87	39	21	8	2	1	-
105	116	101	139	132	125	88	40	29	19	8	4	-
213	221	204	209	232	220	175	97	55	42	17	4	2
109	130	109	106	125	95	81	41	26	17	7	2	1
104	91	95	103	107	125	94	56	29	25	10	2	1
29	35	28	38	51	50	34	23	12	7	5	3	-
13	20	15	27	34	25	20	7	8	2	-	1	-
16	15	13	11	17	25	14	16	4	5	5	2	-
187	252	208	179	195	179	140	90	56	33	21	7	-
96	117	110	98	111	89	56	37	26	17	7	-	-
91	135	98	81	84	90	84	53	30	16	14	7	-
402	447	399	357	329	320	224	112	106	51	24	10	-
205	243	226	205	168	146	119	47	41	24	9	5	-
197	204	173	152	161	174	105	65	65	27	15	5	-
282	307	270	265	300	251	202	115	81	58	30	5	-
138	158	138	134	151	117	102	52	26	19	9	2	-
144	149	132	131	149	134	100	63	55	39	21	3	-
152	171	158	154	187	139	119	70	61	35	13	2	-
86	100	92	84	122	62	57	29	34	19	6	2	-
66	71	66	70	65	77	62	41	27	16	7	-	-
181	193	181	242	238	204	167	98	79	52	24	8	1
100	99	82	132	134	98	95	41	30	23	8	3	-
81	94	99	110	104	106	72	57	49	29	16	5	1

表 2-4 現住人口

年底及里別	年齡分配			
	0-14歲 (人)	比率 (%)	15-64歲 (人)	比率 (%)
民國100年 2011	3,942	12.74	22,760	73.56
民國101年 2012	3,777	12.28	22,750	73.96
民國102年 2013	3,574	11.70	22,627	74.08
民國103年 2014	3,443	11.33	22,495	74.00
民國104年 2015	3,208	10.65	22,356	74.21
民國105年 2016	3,075	10.26	22,201	74.10
民國106年 2017	2,953	9.87	22,135	73.98
民國107年 2018	2,843	9.53	21,961	73.65
民國108年 2019	2,770	9.33	21,739	73.23
民國109年 2020	2,675	9.07	21,397	72.55
民國110年 2021	2,583	8.83	21,040	71.95
民國111年 2022	2,463	8.50	20,672	71.37
民國112年 2023	2,414	8.39	20,305	70.56
民國113年 2024	2,378	8.32	19,954	69.83
尖山里	67	5.65	783	66.08
瓊林里	209	8.98	1,630	70.05
安招里	309	8.48	2,441	66.95
角宿里	265	8.69	2,193	71.90
鳳雄里	169	6.42	1,851	70.33
金山里	44	9.13	304	63.07
東燕里	237	9.19	1,815	70.40
南燕里	399	8.83	3,273	72.43
西燕里	352	9.63	2,561	70.07
橫山里	116	6.06	1,359	71.00
深水里	211	8.15	1,744	67.39

資料來源：高雄市政府民政局。

之年齡結構

65歲以上 (人)	比率 (%)	扶老比 (%)	扶幼比 (%)	扶養比 (%)	老化 指數
4,239	13.70	18.62	17.32	35.94	107.53
4,231	13.76	18.60	16.60	35.20	112.02
4,341	14.21	19.19	15.80	34.98	121.46
4,459	14.67	19.82	15.31	35.13	129.51
4,560	15.14	20.40	14.35	34.75	142.14
4,684	15.63	21.10	13.85	34.95	152.33
4,834	16.16	21.84	13.34	35.18	163.70
5,016	16.82	22.84	12.95	35.79	176.43
5,177	17.44	23.81	12.74	36.56	186.90
5,421	18.38	25.34	12.50	37.84	202.65
5,621	19.22	26.72	12.28	38.99	217.62
5,828	20.12	28.19	11.91	40.11	236.62
6,057	21.05	29.83	11.89	41.72	250.91
6,244	21.85	31.29	11.92	43.21	262.57
335	28.27	42.78	8.56	51.34	500.00
488	20.97	29.94	12.82	42.76	233.49
896	24.57	36.71	12.66	49.37	289.97
592	19.41	26.99	12.08	39.08	223.40
612	23.25	33.06	9.13	42.19	362.13
134	27.80	44.08	14.47	58.55	304.55
526	20.40	28.98	13.06	42.04	221.94
847	18.74	25.88	12.19	38.07	212.28
742	20.30	28.97	13.74	42.72	210.80
439	22.94	32.30	8.54	40.84	378.45
633	24.46	36.30	12.10	48.39	300.00

表 2-5 15歲以上現住人口之

年底及年齡組別	性別	總計	識字者				
			合計	博士		碩士	
				畢業	肄業	畢業	肄業
民國100年 2011	計	30,941	26,999	19	20	419	208
	男	16,499	14,374	14	18	293	122
	女	14,442	12,625	5	2	126	86
民國101年 2012	計	30,758	26,981	22	20	457	228
	男	16,336	14,314	15	17	312	136
	女	14,422	12,667	7	3	145	92
民國102年 2013	計	26,968	25,827	24	22	502	233
	男	14,298	14,220	16	17	337	135
	女	12,670	11,607	8	5	165	98
民國103年 2014	計	26,954	25,858	28	26	538	222
	男	14,285	14,215	19	16	368	119
	女	12,669	11,643	9	10	170	103
民國104年 2015	計	26,916	25,870	27	31	536	236
	男	14,265	14,200	19	19	366	122
	女	12,651	11,670	8	12	170	114
民國105年 2016	計	26,885	25,916	27	33	580	243
	男	14,237	14,177	19	18	397	124
	女	12,648	11,739	8	15	183	119
民國106年 2017	計	26,969	26,053	26	37	608	262
	男	14,221	14,167	18	23	407	144
	女	12,748	11,886	8	14	201	118
民國107年 2018	計	26,977	26,113	29	35	640	281
	男	14,191	14,142	20	21	419	157
	女	12,786	11,971	9	14	221	124
民國108年 2019	計	26,916	26,107	37	31	675	285
	男	14,167	14,120	24	20	431	165
	女	12,749	11,987	13	11	244	120
民國109年 2020	計	26,818	26,038	39	37	702	283
	男	14,126	14,080	25	24	457	164
	女	12,692	11,958	14	13	245	119
民國110年 2021	計	26,661	25,936	36	33	715	309
	男	14,036	13,992	23	23	465	180
	女	12,625	11,944	13	10	250	129
民國111年 2022	計	26,500	25,812	35	34	764	307
	男	13,942	13,901	21	27	491	176
	女	12,558	11,911	14	7	273	131
民國112年 2023	計	26,362	25,738	38	38	778	321
	男	13,833	13,801	23	32	492	184
	女	12,529	11,937	15	6	286	137

資料來源：高雄市政府民政局。

教育程度－按年齡別分

單位：人

識字者					
大學 (含獨立學院)		專科			
		二、三年制		五年制後二年	
畢業	肄業	畢業	肄業	畢業	肄業
2,892	1,355	1,131	226	844	60
1,369	718	609	139	544	36
1,523	637	522	87	300	24
3,091	1,390	1,123	233	833	62
1,458	738	613	146	526	33
1,633	652	510	87	307	29
3,208	1,445	1,121	233	825	64
1,517	776	610	144	530	35
1,691	669	511	89	295	29
3,360	1,472	1,129	230	828	60
1,602	790	626	145	528	34
1,758	682	503	85	300	26
3,521	1,486	1,124	234	819	61
1,673	813	615	148	526	36
1,848	673	509	86	293	25
3,723	1,472	1,122	235	839	62
1,778	827	616	150	523	37
1,945	645	506	85	316	25
3,893	1,481	1,133	234	842	65
1,845	843	627	145	516	38
2,048	638	506	89	326	27
4,122	1,448	1,127	244	855	57
1,947	835	631	147	519	36
2,175	613	496	97	336	21
4,284	1,456	1,139	242	869	59
2,038	854	640	142	513	37
2,246	602	499	100	356	22
4,422	1,431	1,148	232	869	57
2,130	834	640	138	517	35
2,292	597	508	94	352	22
4,541	1,446	1,131	213	871	62
2,211	848	632	128	514	35
2,330	598	499	85	357	27
4,694	1,415	1,134	212	867	58
2,284	832	643	124	500	34
2,410	583	491	88	367	24
4,880	1,363	1,140	207	876	60
2,362	808	647	123	508	35
2,518	555	493	84	368	25

表 2-5 15歲以上現住人口之

年底及年齡組別	性別	識字者				
		高級中等				
		普通教育(高中)		職業教育(高職)		
		畢業	肄業	畢業	肄業	五專前三年肄業
民國100年 2011	計	856	523	5,998	1,632	164
	男	473	264	3,506	1,067	34
	女	383	259	2,492	565	130
民國101年 2012	計	815	528	5,993	1,671	160
	男	464	281	3,486	1,086	37
	女	351	247	2,507	585	123
民國102年 2013	計	811	542	5,983	1,640	171
	男	465	288	3,475	1,080	39
	女	346	254	2,508	560	132
民國103年 2014	計	800	514	6,047	1,591	180
	男	460	280	3,526	1,049	42
	女	340	234	2,521	542	138
民國104年 2015	計	795	497	6,099	1,578	183
	男	461	275	3,540	1,067	46
	女	334	222	2,559	511	137
民國105年 2016	計	784	470	6,131	1,595	186
	男	450	255	3,564	1,073	46
	女	334	215	2,567	522	140
民國106年 2017	計	778	479	6,177	1,590	196
	男	436	256	3,581	1,084	44
	女	342	223	2,596	506	152
民國107年 2018	計	773	466	6,187	1,584	192
	男	429	243	3,595	1,078	49
	女	344	223	2,592	506	143
民國108年 2019	計	761	466	6,223	1,504	204
	男	423	239	3,618	1,031	51
	女	338	227	2,605	473	153
民國109年 2020	計	760	460	6,240	1,469	205
	男	420	247	3,628	1,012	47
	女	340	213	2,612	457	158
民國110年 2021	計	755	457	6,275	1,406	185
	男	413	249	3,639	966	42
	女	342	208	2,636	440	143
民國111年 2022	計	737	438	6,288	1,373	169
	男	401	242	3,659	938	35
	女	336	196	2,629	435	134
民國112年 2023	計	719	469	6,275	1,343	165
	男	393	255	3,638	945	34
	女	326	214	2,637	398	131

資料來源：高雄市政府民政局。

教育程度－按年齡別分(續1)

單位：人

識字者								不識 字者
國(初中)		初職		小學		自修		
畢業	肄業	畢業	肄業	畢業	肄業			
4,363	389	36	13	3,476	990	107	1,278	
2,284	244	33	13	1,950	467	63	114	
2,079	145	3	-	1,526	523	44	1,164	
4,284	413	37	13	3,371	935	93	1,209	
2,233	248	34	13	1,864	425	56	93	
2,051	165	3	-	1,507	510	37	1,116	
4,260	391	35	13	3,301	915	88	1,141	
2,206	239	32	13	1,809	406	51	78	
2,054	152	3	-	1,492	509	37	1,063	
4,205	391	34	12	3,215	894	82	1,096	
2,171	247	31	12	1,720	384	46	70	
2,034	144	3	-	1,495	510	36	1,026	
4,178	389	33	12	3,085	866	80	1,046	
2,162	231	30	12	1,630	365	44	65	
2,016	158	3	-	1,455	501	36	981	
4,131	356	33	10	2,977	831	76	969	
2,127	210	30	10	1,546	339	38	60	
2,004	146	3	-	1,431	492	38	909	
4,110	353	32	9	2,883	794	71	916	
2,102	209	29	9	1,472	306	33	54	
2,008	144	3	-	1,411	488	38	862	
4,057	358	31	10	2,779	770	68	864	
2,068	208	28	9	1,384	289	30	49	
1,989	150	3	1	1,395	481	38	815	
4,030	309	30	10	2,681	750	62	809	
2,050	189	27	9	1,322	272	25	47	
1,980	120	3	1	1,359	478	37	762	
3,988	302	23	10	2,608	699	54	780	
2,019	181	20	9	1,270	243	20	46	
1,969	121	3	1	1,338	456	34	734	
3,917	324	22	11	2,519	657	51	725	
1,973	187	19	10	1,199	218	18	44	
1,944	137	3	1	1,320	439	33	681	
3,856	299	22	9	2,419	631	51	688	
1,933	183	20	9	1,129	202	18	41	
1,923	116	2	-	1,290	429	33	647	
3,812	283	19	9	2,309	586	48	624	
1,889	160	17	9	1,060	173	14	32	
1,923	123	2	-	1,249	413	34	592	

表 2-5 15歲以上現住人口之

年底及年齡組別	性別	總計	識字者				
			合計	博士		碩士	
				畢業	肄業	畢業	肄業
民國113年 2024	計	26,198	25,623	40	38	818	336
	男	13,675	13,646	26	31	513	189
	女	12,523	11,977	14	7	305	147
15 ~ 19 歲	計	1,036	1,036	-	-	-	-
	男	558	558	-	-	-	-
	女	478	478	-	-	-	-
20 ~ 24 歲	計	1,648	1,648	-	1	14	66
	男	908	908	-	1	10	46
	女	740	740	-	-	4	20
25 ~ 29 歲	計	1,971	1,971	-	7	112	75
	男	1,083	1,083	-	7	71	41
	女	888	888	-	-	41	34
30 ~ 34 歲	計	1,972	1,972	-	2	149	54
	男	1,036	1,036	-	2	82	27
	女	936	936	-	-	67	27
35 ~ 39 歲	計	1,798	1,798	8	12	123	33
	男	1,001	1,001	4	6	71	13
	女	797	797	4	6	52	20
40 ~ 44 歲	計	2,209	2,207	6	1	104	30
	男	1,157	1,156	5	1	66	15
	女	1,052	1,051	1	-	38	15
45 ~ 49 歲	計	2,404	2,403	8	7	115	32
	男	1,280	1,280	5	7	73	18
	女	1,124	1,123	3	-	42	14
50 ~ 54 歲	計	2,195	2,194	1	3	76	22
	男	1,145	1,145	1	3	47	15
	女	1,050	1,049	-	-	29	7
55 ~ 59 歲	計	2,264	2,263	10	3	55	5
	男	1,198	1,198	5	3	37	3
	女	1,066	1,065	5	-	18	2
60 ~ 64 歲	計	2,457	2,451	1	2	33	12
	男	1,327	1,327	1	1	24	6
	女	1,130	1,124	-	1	9	6
65 歲以上	計	6,244	5,680	6	-	37	7
	男	2,982	2,954	5	-	32	5
	女	3,262	2,726	1	-	5	2

資料來源：高雄市政府民政局。

教育程度－按年齡別分(續2)

單位：人

識字者					
大學 (含獨立學院)		專科			
		二、三年制		五年制後二年	
畢業	肄業	畢業	肄業	畢業	肄業
4,982	1,359	1,134	216	892	88
2,410	807	642	131	505	40
2,572	552	492	85	387	48
-	250	-	8	-	23
-	139	-	7	-	6
-	111	-	1	-	17
405	585	27	24	86	14
187	328	21	19	15	2
218	257	6	5	71	12
1,030	160	43	22	54	1
493	103	32	11	12	-
537	57	11	11	42	1
1,044	140	44	21	28	2
480	93	27	14	10	2
564	47	17	7	18	-
796	83	78	28	32	3
394	59	50	18	15	2
402	24	28	10	17	1
619	61	175	34	63	8
268	42	78	20	35	4
351	19	97	14	28	4
428	32	245	33	89	10
198	18	107	12	46	5
230	14	138	21	43	5
217	16	193	15	129	9
104	7	95	7	78	6
113	9	98	8	51	3
142	13	123	13	105	5
73	6	81	10	71	4
69	7	42	3	34	1
119	8	94	10	133	8
75	5	63	8	90	5
44	3	31	2	43	3
182	11	112	8	173	5
138	7	88	5	133	4
44	4	24	3	40	1

表 2-5 15歲以上現住人口之 教育程度－按年齡別

年底及年齡組別	性別	識字者						
		高級中等					國(初)中	
		普通教育(高中)		職業教育(高職)				
		畢業	肄業	畢業	肄業	五專前三年肄業	畢業	肄業
民國113年 2024	計	731	439	6,256	1,311	130	3,756	291
	男	398	235	3,617	915	26	1,837	167
	女	333	204	2,639	396	104	1,919	124
15 ~ 19 歲	計	13	273	38	280	76	9	64
	男	9	139	23	184	12	5	33
	女	4	134	15	96	64	4	31
20 ~ 24 歲	計	20	9	245	112	26	12	2
	男	12	6	157	91	3	8	2
	女	8	3	88	21	23	4	-
25 ~ 29 歲	計	17	9	316	96	4	24	1
	男	13	6	202	76	-	15	1
	女	4	3	114	20	4	9	-
30 ~ 34 歲	計	18	7	320	88	9	41	4
	男	10	4	195	60	3	25	2
	女	8	3	125	28	6	16	2
35 ~ 39 歲	計	26	11	389	101	9	45	15
	男	16	6	249	61	3	26	8
	女	10	5	140	40	6	19	7
40 ~ 44 歲	計	44	24	673	151	3	170	20
	男	11	14	394	105	2	85	10
	女	33	10	279	46	1	85	10
45 ~ 49 歲	計	65	21	878	117	2	273	24
	男	26	9	507	90	2	143	13
	女	39	12	371	27	-	130	11
50 ~ 54 歲	計	94	16	928	104	-	341	16
	男	43	8	475	71	-	174	8
	女	51	8	453	33	-	167	8
55 ~ 59 歲	計	105	14	964	105	-	560	14
	男	45	8	494	75	-	268	5
	女	60	6	470	30	-	292	9
60 ~ 64 歲	計	91	22	724	74	1	1,017	15
	男	57	12	400	50	1	501	8
	女	34	10	324	24	-	516	7
65 歲以上	計	238	33	781	83	-	1,264	116
	男	156	23	521	52	-	587	77
	女	82	10	260	31	-	677	39

資料來源：高雄市政府民政局。

分(續完)

單位：人

識字者						不識 字者
初職		小學		自修		
畢業	肄業	畢業	肄業			
17	8	2,194	546	41	575	
15	8	973	150	11	29	
2	-	1,221	396	30	546	
-	-	-	2	-	-	
-	-	-	1	-	-	
-	-	-	1	-	-	
-	-	-	-	-	-	
-	-	-	-	-	-	
-	-	-	-	-	-	
-	-	-	-	-	-	
-	-	-	1	-	-	
-	-	-	-	-	-	
-	-	-	1	-	-	
-	-	4	2	-	-	
-	-	-	-	-	-	
-	-	4	2	-	-	
-	-	10	11	-	2	
-	-	-	1	-	1	
-	-	10	10	-	1	
-	-	10	14	-	1	
-	-	1	-	-	-	
-	-	9	14	-	1	
-	-	9	5	-	1	
-	-	1	2	-	-	
-	-	8	3	-	1	
-	-	18	8	1	1	
-	-	6	4	-	-	
-	-	12	4	1	1	
-	-	78	7	2	6	
-	-	18	1	1	-	
-	-	60	6	1	6	
17	8	2,065	496	38	564	
15	8	947	141	10	28	
2	-	1,118	355	28	536	

表 2-6 現住人口之婚姻

年底別及年齡組別	總計			未婚		
	計	男	女	計	男	女
民國100年 2011	30,941	16,499	14,442	13,017	7,492	5,525
民國101年 2012	30,758	16,336	14,422	12,891	7,389	5,502
民國102年 2013	30,542	16,223	14,319	12,683	7,304	5,379
民國103年 2014	30,397	16,116	14,281	12,550	7,212	5,338
民國104年 2015	30,124	15,956	14,168	12,362	7,103	5,259
民國105年 2016	29,960	15,846	14,114	12,210	7,029	5,181
民國106年 2017	29,922	15,757	14,165	12,087	6,933	5,154
民國107年 2018	29,820	15,676	14,144	11,945	6,836	5,109
民國108年 2019	29,686	15,630	14,056	11,878	6,815	5,063
民國109年 2020	29,493	15,529	13,964	11,677	6,731	4,946
民國110年 2021	29,244	15,372	13,872	11,546	6,639	4,907
民國111年 2022	28,963	15,206	13,757	11,299	6,493	4,806
民國112年 2023	28,776	15,084	13,692	11,176	6,430	4,746
民國113年 2024	28,576	14,912	13,664	11,014	6,321	4,693
未滿15歲	2,378	1,237	1,141	2,378	1,237	1,141
15 ~ 19 歲	1,036	558	478	1,035	558	477
20 ~ 24 歲	1,648	908	740	1,583	883	700
25 ~ 29 歲	1,971	1,083	888	1,590	918	672
30 ~ 34 歲	1,972	1,036	936	1,175	675	500
35 ~ 39 歲	1,798	1,001	797	819	505	314
40 ~ 44 歲	2,209	1,157	1,052	748	453	295
45 ~ 49 歲	2,404	1,280	1,124	629	385	244
50 ~ 54 歲	2,195	1,145	1,050	380	243	137
55 ~ 59 歲	2,264	1,198	1,066	244	163	81
60 ~ 64 歲	2,457	1,327	1,130	176	126	50
65 ~ 69 歲	2,190	1,054	1,136	94	59	35
70 ~ 74 歲	1,697	874	823	79	53	26
75 ~ 79 歲	935	418	517	26	16	10
80 ~ 84 歲	682	299	383	17	9	8
85 ~ 89 歲	431	187	244	10	8	2
90 ~ 94 歲	230	108	122	12	12	-
95 ~ 99 歲	67	34	33	14	13	1
100歲以上	12	8	4	5	5	-

備註：自108年5月24日起同性婚姻合法化，「有偶」、「離婚/終止結婚」及「喪偶」項下分列「不同性別」及「相同性別」統計資料。

資料來源：高雄市政府民政局。

狀況—按年齡別分

單位：人

有偶								
合計			不同性別			相同性別		
計	男	女	計	男	女	計	男	女
14,055	7,421	6,634	14,055	7,421	6,634	-	-	-
13,885	7,316	6,569	13,885	7,316	6,569	-	-	-
13,764	7,248	6,516	13,764	7,248	6,516	-	-	-
13,657	7,204	6,453	13,657	7,204	6,453	-	-	-
13,509	7,128	6,381	13,509	7,128	6,381	-	-	-
13,393	7,045	6,348	13,393	7,045	6,348	-	-	-
13,334	6,998	6,336	13,334	6,998	6,336	-	-	-
13,300	6,985	6,315	13,300	6,985	6,315	-	-	-
13,181	6,926	6,255	13,178	6,925	6,253	3	1	2
13,112	6,889	6,223	13,110	6,888	6,222	2	1	1
12,913	6,796	6,117	12,910	6,794	6,116	3	2	1
12,792	6,735	6,057	12,785	6,732	6,053	7	3	4
12,687	6,680	6,007	12,675	6,676	5,999	12	4	8
12,597	6,624	5,973	12,586	6,621	5,965	11	3	8
-	-	-	-	-	-	-	-	-
-	-	-	-	-	-	-	-	-
54	18	36	54	18	36	-	-	-
323	135	188	319	133	186	4	2	2
687	312	375	686	312	374	1	-	1
821	421	400	818	420	398	3	1	2
1,157	560	597	1,154	560	594	3	-	3
1,352	680	672	1,352	680	672	-	-	-
1,373	677	696	1,373	677	696	-	-	-
1,542	806	736	1,542	806	736	-	-	-
1,711	948	763	1,711	948	763	-	-	-
1,481	785	696	1,481	785	696	-	-	-
1,076	644	432	1,076	644	432	-	-	-
519	306	213	519	306	213	-	-	-
302	196	106	302	196	106	-	-	-
151	96	55	151	96	55	-	-	-
42	34	8	42	34	8	-	-	-
6	6	-	6	6	-	-	-	-
-	-	-	-	-	-	-	-	-

表 2-6 現住人口之婚姻

年底別及年齡組別	離婚/終止結婚								
	合計			不同性別			相同性別		
	計	男	女	計	男	女	計	男	女
民國100年 2011	1,893	1,114	779	1,893	1,114	779	-	-	-
民國101年 2012	1,965	1,164	801	1,965	1,164	801	-	-	-
民國102年 2013	2,049	1,206	843	2,049	1,206	843	-	-	-
民國103年 2014	2,099	1,242	857	2,099	1,242	857	-	-	-
民國104年 2015	2,143	1,268	875	2,143	1,268	875	-	-	-
民國105年 2016	2,207	1,297	910	2,207	1,297	910	-	-	-
民國106年 2017	2,304	1,349	955	2,304	1,349	955	-	-	-
民國107年 2018	2,361	1,384	977	2,361	1,384	977	-	-	-
民國108年 2019	2,392	1,408	984	2,392	1,408	984	-	-	-
民國109年 2020	2,455	1,433	1,022	2,454	1,432	1,022	1	1	-
民國110年 2021	2,493	1,444	1,049	2,490	1,441	1,049	3	3	-
民國111年 2022	2,538	1,488	1,050	2,534	1,484	1,050	4	4	-
民國112年 2023	2,554	1,499	1,055	2,548	1,494	1,054	6	5	1
民國113年 2024	2,586	1,495	1,091	2,577	1,490	1,087	9	5	4
未滿15歲	-	-	-	-	-	-	-	-	-
15~19歲	1	-	1	1	-	1	-	-	-
20~24歲	11	7	4	9	6	3	2	1	1
25~29歲	57	30	27	55	28	27	2	2	-
30~34歲	109	49	60	107	48	59	2	1	1
35~39歲	152	75	77	151	74	77	1	1	-
40~44歲	273	138	135	272	138	134	1	-	1
45~49歲	381	208	173	380	208	172	1	-	1
50~54歲	361	214	147	361	214	147	-	-	-
55~59歲	348	212	136	348	212	136	-	-	-
60~64歲	337	217	120	337	217	120	-	-	-
65~69歲	262	155	107	262	155	107	-	-	-
70~74歲	155	98	57	155	98	57	-	-	-
75~79歲	59	37	22	59	37	22	-	-	-
80~84歲	36	18	18	36	18	18	-	-	-
85~89歲	21	18	3	21	18	3	-	-	-
90~94歲	19	15	4	19	15	4	-	-	-
95~99歲	3	3	-	3	3	-	-	-	-
100歲以上	1	1	-	1	1	-	-	-	-

備註：自108年5月24日起同性婚姻合法化，「有偶」、「離婚/終止結婚」及「喪偶」項下分列「不同性別」及「相同性別」統計資料。

資料來源：高雄市政府民政局。

狀況－按年齡別分(續)

單位：人

喪偶								
合計			不同性別			相同性別		
計	男	女	計	男	女	計	男	女
1,976	472	1,504	1,976	472	1,504	-	-	-
2,017	467	1,550	2,017	467	1,550	-	-	-
2,046	465	1,581	2,046	465	1,581	-	-	-
2,091	458	1,633	2,091	458	1,633	-	-	-
2,110	457	1,653	2,110	457	1,653	-	-	-
2,150	475	1,675	2,150	475	1,675	-	-	-
2,197	477	1,720	2,197	477	1,720	-	-	-
2,214	471	1,743	2,214	471	1,743	-	-	-
2,235	481	1,754	2,235	481	1,754	-	-	-
2,249	476	1,773	2,249	476	1,773	-	-	-
2,292	493	1,799	2,292	493	1,799	-	-	-
2,334	490	1,844	2,334	490	1,844	-	-	-
2,359	475	1,884	2,359	475	1,884	-	-	-
2,379	472	1,907	2,379	472	1,907	-	-	-
-	-	-	-	-	-	-	-	-
-	-	-	-	-	-	-	-	-
-	-	-	-	-	-	-	-	-
1	-	1	1	-	1	-	-	-
1	-	1	1	-	1	-	-	-
6	-	6	6	-	6	-	-	-
31	6	25	31	6	25	-	-	-
42	7	35	42	7	35	-	-	-
81	11	70	81	11	70	-	-	-
130	17	113	130	17	113	-	-	-
233	36	197	233	36	197	-	-	-
353	55	298	353	55	298	-	-	-
387	79	308	387	79	308	-	-	-
331	59	272	331	59	272	-	-	-
327	76	251	327	76	251	-	-	-
249	65	184	249	65	184	-	-	-
157	47	110	157	47	110	-	-	-
44	12	32	44	12	32	-	-	-
6	2	4	6	2	4	-	-	-

表 2-7 現住人口之婚姻

年底別及年齡組別	總計			未婚		
	計	男	女	計	男	女
民國100年 2011	30,941	16,499	14,442	13,017	7,492	5,525
民國101年 2012	30,758	16,336	14,422	12,891	7,389	5,502
民國102年 2013	30,542	16,223	14,319	12,683	7,304	5,379
民國103年 2014	30,397	16,116	14,281	12,550	7,212	5,338
民國104年 2015	30,124	15,956	14,168	12,362	7,103	5,259
民國105年 2016	29,960	15,846	14,114	12,210	7,029	5,181
民國106年 2017	29,922	15,757	14,165	12,087	6,933	5,154
民國107年 2018	29,820	15,676	14,144	11,945	6,836	5,109
民國108年 2019	29,686	15,630	14,056	11,878	6,815	5,063
民國109年 2020	29,493	15,529	13,964	11,677	6,731	4,946
民國110年 2021	29,244	15,372	13,872	11,546	6,639	4,907
民國111年 2022	28,963	15,206	13,757	11,299	6,493	4,806
民國112年 2023	28,776	15,084	13,692	11,176	6,430	4,746
民國113年 2024	28,576	14,912	13,664	11,014	6,321	4,693
尖山里	1,185	612	573	386	209	177
瓊林里	2,327	1,188	1,139	871	497	374
安招里	3,646	1,981	1,665	1,423	838	585
角宿里	3,050	1,597	1,453	1,186	709	477
鳳雄里	2,632	1,369	1,263	1,014	594	420
金山里	482	264	218	168	104	64
東燕里	2,578	1,312	1,266	1,012	552	460
南燕里	4,519	2,346	2,173	1,818	1,020	798
西燕里	3,655	1,850	1,805	1,432	818	614
橫山里	1,914	1,065	849	713	424	289
深水里	2,588	1,328	1,260	991	556	435

備註：1.自108年5月24日起同性婚姻合法化，「有偶」、「離婚/終止結婚」及「喪偶」項下分列「不同性別」及「相同性別」統計資料。

2.里別資料因內政部戶政資訊系統改版尚無產製資料。

資料來源:高雄市政府民政局。

狀況－按里別分

單位：人

有偶								
合計			不同性別			相同性別		
計	男	女	計	男	女	計	男	女
14,055	7,421	6,634	14,055	7,421	6,634	-	-	-
13,885	7,316	6,569	13,885	7,316	6,569	-	-	-
13,764	7,248	6,516	13,764	7,248	6,516	-	-	-
13,657	7,204	6,453	13,657	7,204	6,453	-	-	-
13,509	7,128	6,381	13,509	7,128	6,381	-	-	-
13,393	7,045	6,348	13,393	7,045	6,348	-	-	-
13,334	6,998	6,336	13,334	6,998	6,336	-	-	-
13,300	6,985	6,315	13,300	6,985	6,315	-	-	-
13,181	6,926	6,255	13,178	6,925	6,253	3	1	2
13,112	6,889	6,223	13,110	6,888	6,222	2	1	1
12,913	6,796	6,117	12,910	6,794	6,116	3	2	1
12,792	6,735	6,057	12,785	6,732	6,053	7	3	4
12,687	6,680	6,007	12,675	6,676	5,999	12	4	8
12,597	6,624	5,973	12,586	6,621	5,965	11	3	8
540	299	241	540	299	241	-	-	-
1,091	563	528	1,090	563	527	1	-	1
1,598	842	756	1,597	842	755	1	-	1
1,420	736	684	1,419	736	683	1	-	1
1,140	605	535	1,138	604	534	2	1	1
211	119	92	211	119	92	-	-	-
1,131	600	531	1,130	600	530	1	-	1
1,904	978	926	1,902	977	925	2	1	1
1,676	854	822	1,673	853	820	3	1	2
817	457	360	817	457	360	-	-	-
1,069	571	498	1,069	571	498	-	-	-

表 2-7 現住人口之婚姻

年底別及年齡組別	離婚/終止結婚								
	合計			不同性別			相同性別		
	計	男	女	計	男	女	計	男	女
民國100年 2011	1,893	1,114	779	1,893	1,114	779	-	-	-
民國101年 2012	1,965	1,164	801	1,965	1,164	801	-	-	-
民國102年 2013	2,049	1,206	843	2,049	1,206	843	-	-	-
民國103年 2014	2,099	1,242	857	2,099	1,242	857	-	-	-
民國104年 2015	2,143	1,268	875	2,143	1,268	875	-	-	-
民國105年 2016	2,207	1,297	910	2,207	1,297	910	-	-	-
民國106年 2017	2,304	1,349	955	2,304	1,349	955	-	-	-
民國107年 2018	2,361	1,384	977	2,361	1,384	977	-	-	-
民國108年 2019	2,392	1,408	984	2,392	1,408	984	-	-	-
民國109年 2020	2,455	1,433	1,022	2,454	1,432	1,022	1	1	-
民國110年 2021	2,493	1,444	1,049	2,490	1,441	1,049	3	3	-
民國111年 2022	2,538	1,488	1,050	2,534	1,484	1,050	4	4	-
民國112年 2023	2,554	1,499	1,055	2,548	1,494	1,054	6	5	1
民國113年 2024	2,586	1,495	1,091	2,577	1,490	1,087	9	5	4
尖山里	148	76	72	148	76	72	-	-	-
瓊林里	175	93	82	175	93	82	-	-	-
安招里	343	223	120	342	222	120	1	1	-
角宿里	240	116	124	240	116	124	-	-	-
鳳雄里	228	120	108	227	120	107	1	-	1
金山里	56	32	24	56	32	24	-	-	-
東燕里	200	119	81	199	118	81	1	1	-
南燕里	453	282	171	452	282	170	1	-	1
西燕里	269	135	134	265	133	132	4	2	2
橫山里	204	143	61	203	142	61	1	1	-
深水里	270	156	114	270	156	114	-	-	-

狀況－按里別分(續)

單位：人

喪偶								
合計			不同性別			相同性別		
計	男	女	計	男	女	計	男	女
1,976	472	1,504	1,976	472	1,504	-	-	-
2,017	467	1,550	2,017	467	1,550	-	-	-
2,046	465	1,581	2,046	465	1,581	-	-	-
2,091	458	1,633	2,091	458	1,633	-	-	-
2,110	457	1,653	2,110	457	1,653	-	-	-
2,150	475	1,675	2,150	475	1,675	-	-	-
2,197	477	1,720	2,197	477	1,720	-	-	-
2,214	471	1,743	2,214	471	1,743	-	-	-
2,235	481	1,754	2,235	481	1,754	-	-	-
2,249	476	1,773	2,249	476	1,773	-	-	-
2,292	493	1,799	2,292	493	1,799	-	-	-
2,334	490	1,844	2,334	490	1,844	-	-	-
2,359	475	1,884	2,359	475	1,884	-	-	-
2,379	472	1,907	2,379	472	1,907	-	-	-
111	28	83	111	28	83	-	-	-
190	35	155	190	35	155	-	-	-
282	78	204	282	78	204	-	-	-
204	36	168	204	36	168	-	-	-
250	50	200	250	50	200	-	-	-
47	9	38	47	9	38	-	-	-
235	41	194	235	41	194	-	-	-
344	66	278	344	66	278	-	-	-
278	43	235	278	43	235	-	-	-
180	41	139	180	41	139	-	-	-
258	45	213	258	45	213	-	-	-

表 2-8 現住原

年底及里別	戶數(戶)		
	合計	平地原住民	山地原住民
民國100年 2011	57	18	39
民國101年 2012	59	15	44
民國102年 2013	62	16	46
民國103年 2014	71	22	49
民國104年 2015	74	26	48
民國105年 2016	75	25	50
民國106年 2017	76	27	49
民國107年 2018	76	28	48
民國108年 2019	81	29	52
民國109年 2020	87	33	54
民國110年 2021	91	34	57
民國111年 2022	91	35	56
民國112年 2023	93	37	56
民國113年 2024	100	38	62
尖山里	-	-	-
瓊林里	8	4	4
安招里	6	2	4
角宿里	18	7	11
鳳雄里	14	7	7
金山里	1	1	-
東燕里	7	3	4
南燕里	18	6	12
西燕里	11	6	5
橫山里	6	1	5
深水里	11	1	10

資料來源：高雄市政府民政局。

住民戶口數

單位:戶、人

人口數(人)								
合計			平地原住民			山地原住民		
計	男	女	計	男	女	計	男	女
170	73	97	61	23	38	109	50	59
170	64	106	61	21	40	109	43	66
182	71	111	63	22	41	119	49	70
192	81	111	68	27	41	124	54	70
187	79	108	68	27	41	119	52	67
186	75	111	66	25	41	120	50	70
191	72	119	69	26	43	122	46	76
191	73	118	72	29	43	119	44	75
196	81	115	76	33	43	120	48	72
233	100	133	91	43	48	142	57	85
227	101	126	89	44	45	138	57	81
224	100	124	91	44	47	133	56	77
232	105	127	100	49	51	132	56	76
244	114	130	101	51	50	143	63	80
2	-	2	2	-	2	-	-	-
17	6	11	9	3	6	8	3	5
21	12	9	10	6	4	11	6	5
45	23	22	22	13	9	23	10	13
38	16	22	21	12	9	17	4	13
1	-	1	1	-	1	-	-	-
22	10	12	9	3	6	13	7	6
30	15	15	9	7	2	21	8	13
37	19	18	14	6	8	23	13	10
7	2	5	2	-	2	5	2	3
24	11	13	2	1	1	22	10	12

表 2-9 新住

年底及性別	總計	大陸地區 (含港澳地 區)	非大陸港澳地區			
			合計	印尼	馬來西亞	新加坡
民國100年 2011	561	331	230	19	1	-
民國101年 2012	543	324	219	19	1	-
民國102年 2013	536	315	221	18	1	-
民國103年 2014	634	410	224	19	1	1
民國104年 2015	637	412	225	19	1	1
民國105年 2016	650	402	235	21	1	1
民國106年 2017	643	406	237	20	1	1
民國107年 2018	650	402	248	21	2	1
民國108年 2019	648	394	254	22	3	1
民國109年 2020	643	383	260	22	3	1
民國110年 2021	568	324	244	23	3	1
民國111年 2022	593	343	250	19	4	1
民國112年 2023	613	348	265	20	3	2
民國113年 2024	619	351	268	22	3	2
男	57	22	35	-	2	-
女	562	329	233	22	1	2

資料來源：高雄市政府民政局

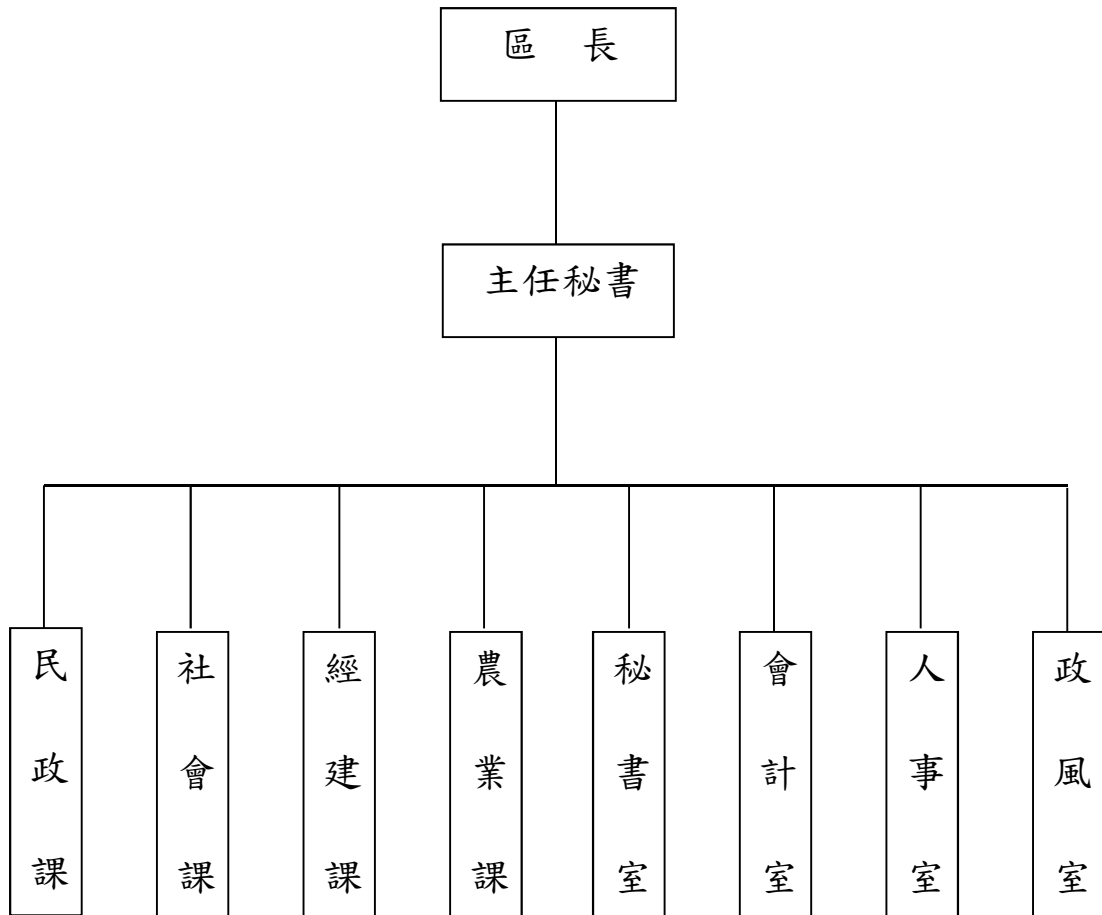
民人口數

單位：人

非大陸港澳地區						
菲律賓	泰國	緬甸	越南	柬埔寨	寮國	其他國家
3	13	1	172	11	-	10
2	12	1	160	13	-	11
3	11	1	161	14	-	12
3	11	1	163	13	-	12
3	12	1	162	14	-	12
6	12	2	168	12	-	15
5	13	2	166	12	-	17
6	14	2	170	12	-	20
7	13	2	171	13	-	22
8	13	2	176	12	-	23
9	11	2	166	9	-	20
10	10	2	176	8	-	20
13	12	2	178	9	-	26
13	10	2	181	9	-	26
1	5	-	4	-	-	23
12	5	2	177	9	-	3

參、行政組織

表 3-1 區公所組織系統



資料來源:本所人事室。

表 3-2 區公所編制

年底別	總計	區長	副區長	主任秘書	秘書	視導	課長	主任	技士	課員	技佐
民國100年 2011											
編制員額	44	1	-	1	1	-	4	1	4	13	1
現有員額	42	1	-	1	1	-	4	1	4	12	1
民國101年 2012											
編制員額	44	1	-	1	1	-	4	1	4	13	1
現有員額	39	1	-	1	1	-	4	1	3	11	1
民國102年 2013											
編制員額	44	1	-	1	1	-	4	1	4	13	1
現有員額	40	1	-	1	1	-	4	1	3	12	1
民國103年 2014											
編制員額	44	1	-	1	1	-	4	1	4	13	1
現有員額	38	1	-	1	1	-	4	1	3	11	1
民國104年 2015											
編制員額	44	1	-	1	1	-	4	1	4	13	1
現有員額	39	1	-	1	1	-	3	1	4	13	1
民國105年 2016											
編制員額	44	1	-	1	1	-	4	1	4	13	1
現有員額	42	1	-	1	1	-	4	1	4	13	1
民國106年 2017											
編制員額	44	1	-	1	1	-	4	1	4	13	1
現有員額	42	1	-	1	1	-	4	1	4	13	1
民國107年 2018											
編制員額	44	1	-	1	1	-	4	1	4	13	1
現有員額	42	1	-	1	1	-	4	1	4	13	1
民國108年 2019											
編制員額	44	1	-	1	1	-	4	1	4	13	1
現有員額	42	1	-	1	1	-	4	1	4	13	1
民國109年 2020											
編制員額	44	1	-	1	1	-	4	1	4	13	1
現有員額	40	1	-	1	1	-	4	1	4	12	1
民國110年 2021											
編制員額	44	1	-	1	1	-	4	1	4	13	1
現有員額	40	1	-	1	1	-	4	1	4	12	-
民國111年 2022											
編制員額	44	1	-	1	1	-	4	1	4	13	1

資料來源：本所人事室。

及現有員額

單位：人

辦事員	書記	會計室			人事室			政風室主任	調解會祕書	里幹事	獸醫
		主任	會計員	課員	主任	人事管理員	助理員				
4	2	1	-	1	1	-	-	1	-	8	-
4	1	1	-	1	1	-	-	1	-	8	-
4	2	1	-	1	1	-	-	1	-	8	-
4	1	1	-	1	1	-	-	1	-	7	-
4	2	1	-	1	1	-	-	1	-	8	-
4	1	1	-	1	1	-	-	1	-	7	-
4	2	1	-	1	1	-	-	1	-	8	-
3	-	1	-	1	1	-	-	1	-	8	-
4	2	1	-	1	1	-	-	1	-	8	-
3	-	1	-	1	1	-	-	1	-	7	-
4	2	1	-	1	1	-	-	1	-	8	-
4	-	1	-	1	1	-	-	1	-	8	-
4	2	1	-	1	1	-	-	1	-	8	-
4	-	1	-	1	1	-	-	1	-	8	-
4	2	1	-	1	1	-	-	1	-	8	-
4	-	1	-	1	1	-	-	1	-	8	-
4	2	1	-	1	1	-	-	1	-	8	-
4	-	1	-	1	1	-	-	1	-	8	-
4	2	1	-	1	1	-	-	1	-	8	-
4	-	1	-	1	1	-	-	1	-	7	-
4	2	1	-	1	1	-	-	1	-	8	-
4	-	1	-	1	1	-	-	1	-	8	-
4	2	1	-	1	1	-	-	1	-	8	-

表 3-2 區公所編制

年底別	總計	區長	副區長	主任 秘書	秘書	視導	課長	主任	技士	課員	技佐
民國112年 2023											
編制員額	44	1	-	1	1	-	4	1	4	13	1
現有員額	40	1	-	1	1	-	3	1	4	13	1
民國113年 2024											
編制員額	44	1	-	1	1	-	4	1	4	13	1
現有員額	40	1	-	1	1	-	4	1	4	13	-

資料來源：本所人事室。

及現有員額(續)

單位：人

辦事員	書記	會計室			人事室			政風室主任	調解會祕書	里幹事	獸醫
		主任	會計員	課員	主任	人事管理員	助理員				
4	2	1	-	1	1	-	-	1	-	8	-
4	-	1	-	1	1	-	-	1	-	7	-
4	2	1	-	1	1	-	-	1	-	8	-
4	-	1	-	1	1	-	-	1	-	7	-

表 3-3 區公所員工按

年底及性別	總計	職等別				
		簡薦委任(派)人員				
		合計	簡任(派)	薦任(派)	委任(派)	雇員
民國100年 2011	61	42	1	27	14	-
民國101年 2012	58	39	1	29	9	-
民國102年 2013	58	40	1	29	10	-
民國103年 2014	56	38	-	28	10	-
民國104年 2015	56	39	-	29	10	-
民國105年 2016	58	42	-	30	12	-
民國106年 2017	58	42	-	31	11	-
民國107年 2018	58	42	-	32	10	-
民國108年 2019	58	42	-	33	9	-
民國109年 2020	57	40	-	32	8	-
民國110年 2021	57	40	-	31	9	-
民國111年 2022	55	40	-	31	9	-
民國112年 2023	55	40	-	30	10	-
民國113年 2024	55	40	-	31	9	-
男	22	13	-	12	1	-
女	33	27	-	19	8	-

資料來源：本所人事室、秘書室。

職等別及性別分

單位：人

職工別					
合計	技工	工友	駕駛	其他	臨時人員
19	-	4	-	-	15
19	-	4	-	-	15
18	-	3	-	-	15
18	1	3	-	-	14
17	1	3	-	-	13
16	1	3	-	-	12
16	1	3	-	-	12
16	1	3	-	-	12
16	1	3	-	-	12
17	1	3	-	-	13
17	1	3	-	-	13
15	-	3	-	-	12
15	-	3	-	-	12
15	-	3	-	-	12
9	-	-	-	-	9
6	-	3	-	-	3

表 3-4 區公所現有

年底及性別	總計	平均年齡	24歲以下	25-29歲	30-34歲
民國100年 2011	42	45	-	2	5
民國101年 2012	39	49	-	1	3
民國102年 2013	40	47	-	1	5
民國103年 2014	38	45	-	2	3
民國104年 2015	39	44	-	1	5
民國105年 2016	42	44	-	1	3
民國106年 2017	42	46	-	1	2
民國107年 2018	42	45	-	2	2
民國108年 2019	42	45	-	1	1
民國109年 2020	40	48	-	-	2
民國110年 2021	40	47	-	-	4
民國111年 2022	40	47	-	-	4
民國112年 2023	40	47	-	-	3
民國113年 2024	40	47	-	-	2
男	13		-	-	-
女	27		-	-	2

資料來源：本所人事室。

職員數—按年齡分

單位：人

35-39歲	40-44歲	45-49歲	50-54歲	55-59歲	60-64歲	65歲以上
5	8	7	6	7	1	1
3	7	6	6	8	3	2
4	8	4	6	7	3	2
4	11	5	5	6	2	-
5	13	7	4	2	2	-
8	6	13	6	4	1	-
7	10	9	8	3	2	-
6	9	10	7	3	3	-
7	8	12	8	5	-	-
2	9	11	7	8	1	-
2	10	10	7	5	2	-
2	9	9	10	5	1	-
3	7	10	10	5	2	-
3	8	8	10	7	2	-
1	3	2	2	4	1	-
2	5	6	8	3	1	-

表 3-5 區公所現有職

年底及性別	總計	研究所	
		博士	碩士
民國100年 2011	42	-	5
民國101年 2012	39	-	8
民國102年 2013	40	-	9
民國103年 2014	38	-	10
民國104年 2015	39	-	9
民國105年 2016	42	-	6
民國106年 2017	42	-	7
民國107年 2018	42	-	5
民國108年 2019	42	-	6
民國109年 2020	40	-	5
民國110年 2021	40	-	8
民國111年 2022	40	-	8
民國112年 2023	40	-	7
民國113年 2024	40	-	8
男	13	-	6
女	27	-	2

資料來源：本所人事室。

員數－按教育程度分

單位：人

大學畢業 (含軍警校有學位者)	專科畢業	高中(職)畢業	國(初)中以下
19	8	10	-
17	7	7	-
17	7	7	-
18	6	4	-
20	6	4	-
26	7	3	-
25	7	3	-
27	7	3	-
27	6	3	-
26	7	2	-
22	8	2	-
22	8	2	-
24	8	1	-
23	8	1	-
4	3	-	-
19	5	1	-

表 3-6 里長選舉

屆及里別	投票日期 年/月/日	選舉人數 (人)	候選人數(人)		
			計	男	女
第一屆里長 民國99年 2010	99/11/27	24,446	18	16	2
第二屆里長 民國103年 2014	103/11/29	24,844	19	18	1
第三屆里長 民國107年 2018	107/11/24	25,071	16	15	1
第四屆里長 民國111年 2022	111/11/26	24,974	19	7	1
尖山里	111/11/26	1,107	1	1	-
瓊林里	111/11/26	1,995	1	1	-
安招里	111/11/26	3,218	3	3	-
角宿里	111/11/26	2,588	2	2	-
鳳雄里	111/11/26	2,348	1	1	-
金山里	111/11/26	438	2	2	-
東燕里	111/11/26	2,239	1	1	-
南燕里	111/11/26	3,717	2	2	-
西燕里	111/11/26	3,199	1	-	1
橫山里	111/11/26	1,785	3	3	-
深水里	111/11/26	2,340	2	2	-
第四屆南燕里長補選 民國112年 2023	112/2/19	3,712	3	2	1

資料來源：中央選舉委員會。

概況

單位:日期、人、票、百分比

投票數(票)			當選人			投票數對選舉 人數比率(%)
計	有效	無效	姓名	年齡	性別	
18,883	17,893	990	--	--	--	77.24
18,004	17,141	863	--	--	--	72.47
18,777	16,778	1,999	--	--	--	74.90
15,306	14,193	1,113	--	--	--	61.29
650	548	102	何旭信	57	男	58.72
1,289	1,139	150	張舜傑	65	男	64.61
2,090	2,025	65	李金福	63	男	64.95
1,773	1,731	42	莊燦隆	54	男	68.51
1,321	1,166	155	陳明發	69	男	56.26
336	323	13	林順輔	62	男	76.71
1,321	1,127	194	吳振武	60	男	59.00
2,201	2,156	45	龔榮源	54	男	59.21
1,824	1,558	266	李秀英	61	女	57.02
1,109	1,070	39	陳隆盛	62	男	62.13
1,392	1,350	42	林明雄	55	男	59.49
1,796	1,792	4	龔映羽	27	女	48.38

表 3-7 鄰長

年底及里別	里內現有鄰數	年 底 鄰 長 人 數		
		合計	男	女
民國100年 2011	289	288	245	43
民國101年 2012	289	288	246	42
民國102年 2013	289	288	242	46
民國103年 2014	289	278	232	46
民國104年 2015	279	278	226	52
民國105年 2016	279	278	225	53
民國106年 2017	279	278	225	53
民國107年 2018	279	277	213	64
民國108年 2019	279	278	209	69
民國109年 2020	279	278	208	70
民國110年 2021	279	278	208	70
民國111年 2022	279	277	203	74
民國112年 2023	279	278	197	81
民國113年 2024	279	278	196	82
尖山里	15	15	12	3
瓊林里	19	19	13	6
安招里	37	37	21	16
角宿里	20	20	17	3
鳳雄里	26	26	20	6
金山里	14	13	9	4
東燕里	24	24	17	7
南燕里	32	32	21	11
西燕里	40	40	27	13
橫山里	27	27	25	2
深水里	25	25	14	11

資料來源：本所民政課。

遴聘概況

單位:鄰、人

未遴聘鄰數	本年異動(解遴聘)鄰長數		
	合計	男	女
1	103	85	18
1	13	11	2
1	21	16	5
11	18	17	1
1	20	16	4
1	10	7	3
1	8	1	7
2	15	11	4
1	23	16	7
1	15	10	5
1	14	11	3
2	13	9	4
1	62	43	21
1	13	11	2
-	-	-	-
-	1	1	-
-	3	3	-
-	3	2	1
1	2	2	-
-	-	-	-
-	1	1	-
-	-	-	-
-	2	1	1
-	-	-	-
-	1	1	-

表 3-8 鄰長

年底別	現有鄰數	當年底實有鄰長數	當年底	
			合計	空鄰
民國100年 2011	289	288	1	1
民國101年 2012	289	288	1	1
民國102年 2013	289	288	1	1
民國103年 2014	289	278	11	1
民國104年 2015	279	278	1	1
民國105年 2016	279	278	1	1
民國106年 2017	279	278	1	1
民國107年 2018	279	277	2	1
民國108年 2019	279	278	1	1
民國109年 2020	279	278	1	1
民國110年 2021	279	278	1	1
民國111年 2022	279	277	1	1
民國112年 2023	279	278	3	3
民國113年 2024	279	278	1	1
尖山里	15	15	-	-
瓊林里	19	19	-	-
安招里	37	37	-	-
角宿里	20	20	-	-
鳳雄里	26	26	-	-
金山里	14	13	1	1
東燕里	24	24	-	-
南燕里	32	32	-	-
西燕里	40	40	-	-
橫山里	27	27	-	-
深水里	25	25	-	-

資料來源：本所民政課。

肆、農林漁牧

表 4-1 耕地

年底別	總計	水田	
		合計	
民國100年 2011	3,027	908	
民國101年 2012	3,006	912	
民國102年 2013	2,995	898	
年底別	總計	合計	水田
			小計
民國103年 2014	2,987.65	2,941.66	565.95
民國104年 2015	3,001.23	2,946.24	788.08
民國105年 2016	3,001.23	2,949.96	793.31
民國106年 2017	2,980.70	2,922.81	780.60
民國107年 2018	2,946.89	2,880.73	774.49
民國108年 2019	2,935.57	2,856.15	750.79
民國109年 2020	2,933.24	2,850.79	762.10
民國110年 2021	2,927.23	2,859.49	784.89
民國111年 2022	2,928.00	2,868.44	794.65
民國112年 2023	2,928.00	2,866.48	880.00
民國113年 2024	2,928.00	2,867.41	881.85

資料來源：本所農業課。

面積

單位：公頃

			旱田		
兩期作	單期作				
	第一期作	第二期作			
908	-	-	2,119		
912	-	-	2,094		
898	-	-	2,097		
耕作地				長期休閒地	
短期耕作地			長期耕作地		
水稻	水稻以外之短期作	短期休閒			
1.10	117.48	447.37	2,375.71	45.99	
0.55	118.09	669.44	2,158.16	54.99	
-	114.26	679.05	2,156.65	51.27	
-	150.55	630.05	2,142.21	57.89	
-	93.57	680.92	2,106.24	66.16	
-	109.24	641.55	2,105.36	79.42	
-	109.17	652.93	2,088.69	82.45	
-	110.36	674.53	2,074.60	67.74	
-	75.05	719.60	2,073.79	59.56	
-	87.48	792.52	1,986.48	61.52	
-	107.80	774.05	1,985.56	60.59	

表 4-2 稻米收穫

年底別	總計		水 稻					
			合計		稞稻(蓬萊)		硬秈稻(在來)	
	收穫面積	產量	收穫面積	產量	收穫面積	產量	收穫面積	產量
民國100年 2011	-	-	-	-	-	-	-	-
民國101年 2012	-	-	-	-	-	-	-	-
民國102年 2013	0.66	4	0.66	4	0.66	4	-	-
民國103年 2014	1.10	6	1.10	6	1.10	6	-	-
民國104年 2015	0.55	3	0.55	3	0.55	3	-	-
民國105年 2016	-	-	-	-	-	-	-	-
民國106年 2017	-	-	-	-	-	-	-	-
民國107年 2018	-	-	-	-	-	-	-	-
民國108年 2019	-	-	-	-	-	-	-	-
民國109年 2020	-	-	-	-	-	-	-	-
民國110年 2021	-	-	-	-	-	-	-	-
民國111年 2022	-	-	-	-	-	-	-	-
民國112年 2023	-	-	-	-	-	-	-	-
民國113年 2024	-	-	-	-	-	-	-	-

資料來源：行政院農業委員會、高雄市政府農業局。

表 4-3 現有

年底別	總計	牛		馬
			乳牛	
民國100年 2011	-		-	-
民國101年 2012	-		-	-
民國102年 2013	10,357		1,169	-
民國103年 2014	10,413		1,111	-
民國104年 2015	7,763		1,326	-
民國105年 2016	8,054		1,228	-
民國106年 2017	7,969		1,294	-
民國107年 2018	7,854		1,316	-
民國108年 2019	7,553		1,513	-
民國109年 2020	8,550		1,660	-
民國110年 2021	7,571		1,758	-
民國111年 2022	7,246		1,417	-
民國112年 2023	7,363		1,289	-
民國113年 2024	7,326	1,490	1,325	-

資料來源：行政院農業委員會。

註：本所自113年起增列牛(不分品種)數量之欄位。

家畜數

單位：頭

豬	鹿	兔	羊
-	-	-	-
-	-	-	-
8,602	15	-	571
8,765	17	-	520
5,886	16	-	535
6,165	17	-	644
6,111	18	-	546
5,917	22	-	599
5,263	23	-	754
6,023	25	-	842
5,463	18	-	332
5,454	17	-	358
5,773	12	-	289
5,533	12	-	291

表 4-4 現有

年底別	雞		
	合計	蛋雞	肉雞
民國100年 2011	-	-	-
民國101年 2012	-	-	-
民國102年 2013	76	20	56
民國103年 2014	116	15	101
民國104年 2015	171	13	158
民國105年 2016	137	24	113
民國106年 2017	185	24	161
民國107年 2018	140	24	116
民國108年 2019	110	24	86
民國109年 2020	134	24	110
民國110年 2021	135	20	115
民國111年 2022	58	24	34
民國112年 2023	116	25	91
民國113年 2024	109	24	85

資料來源：高雄市政府農業局。

家禽數量

單位：千隻

鴨			鵝	火雞
合計	蛋鴨	肉鴨		
-	-	-	-	-
-	-	-	-	-
5	-	5	-	-
16	-	16	-	-
11	-	11	-	-
11	-	11	-	-
8	-	8	0	-
8	-	8	0	-
7	-	7	0	-
7	-	7	0	-
6	-	6	-	-
7	-	7	-	-
6	-	6	-	-
4	-	4	-	-

表 4-5 漁戶數及

年底別	漁戶數(戶)						
	合計	遠洋	近海	沿岸	海面養殖	內陸漁撈	內陸養殖
民國 100 年 2011	9	9	-	-	-	-	-
民國 101 年 2012	9	9	-	-	-	-	-
民國 102 年 2013	9	9	-	-	-	-	-
民國 103 年 2014	9	9	-	-	-	-	-
民國 104 年 2015	9	9	-	-	-	-	-
民國 105 年 2016	9	9	-	-	-	-	-
民國 106 年 2017	12	9	-	-	-	-	3
民國 107 年 2018	12	9	-	-	-	-	3
民國 108 年 2019	12	9	-	-	-	-	3
民國 109 年 2020	9	9	-	-	-	-	-
民國 110 年 2021	12	9	-	-	-	-	3
民國 111 年 2022	12	9	-	-	-	-	3
民國 112 年 2023	10	9	-	-	-	-	1
民國 113 年 2024	9	9	-	-	-	-	-

資料來源：高雄市政府海洋局。

漁戶人口數

單位：戶、人

漁戶人口數(人)						
合計	遠洋	近海	沿岸	海面養殖	內陸漁撈	內陸養殖
36	36	-	-	-	-	-
36	36	-	-	-	-	-
36	36	-	-	-	-	-
36	36	-	-	-	-	-
36	36	-	-	-	-	-
36	36	-	-	-	-	-
35	26	-	-	-	-	9
31	23	-	-	-	-	8
32	24	-	-	-	-	8
23	23	-	-	-	-	-
31	23	-	-	-	-	8
31	23	-	-	-	-	8
26	23	-	-	-	-	3
23	23	-	-	-	-	-

伍、工商業及區建設

表 5-1 營運中

年底別	總計	食品	飲料及菸草 製造業	紡織業	成衣及服飾品 製造業	皮革、毛皮及 其製品製造業
民國100年 2011	-	-	-	-	-	-
民國101年 2012	443	40	14	5	4	-
民國102年 2013	451	43	17	6	2	1
民國103年 2014	469	42	17	6	2	-
民國104年 2015	473	46	16	6	2	-
民國105年 2016	-	-	-	-	-	-
民國106年 2017	508	55	16	5	2	-
民國107年 2018	510	60	16	8	2	-
民國108年 2019	544	67	13	9	3	-
民國109年 2020	547	67	13	8	4	-
民國110年 2021	-	-	-	-	-	-
民國111年 2022	563	69	15	9	4	-
民國112年 2023	570	73	16	9	4	-

資料來源：經濟部。

附註：100年、105年及110年因逢工商及服務業普查年停辦工廠校正暨營運調查，故無資料。

113年資料尚未產出。

工廠家數

單位：家

木竹製品 製造業	紙漿、紙及 紙製品製造 業	印刷及資料 儲存媒體複 製業	石油及煤製 品製造業	化學材料 製造業	化學製品 製造業	藥品及醫用 化學製品製 造業	橡膠製品 製造業
-	-	-	-	-	-	-	-
5	4	-	6	6	41	2	7
4	4	-	6	6	40	2	7
4	5	-	6	7	42	2	6
4	5	-	6	6	47	2	6
-	-	-	-	-	-	-	-
4	5	-	7	9	56	1	8
6	6	-	7	9	54	1	8
8	5	1	3	10	61	1	7
7	5	-	3	11	55	1	7
-	-	-	-	-	-	-	-
8	6	-	7	9	50	1	9
8	6	-	7	7	46	1	9

表 5-1 營運中

年底別	塑膠製品 製造業	非金屬礦物 製品製造業	基本金屬 製造業	金屬製品 製造業	電子零 組件製造業	電腦、電子產 品及光學製品 製造業
民國100年 2011	-	-	-	-	-	-
民國101年 2012	20	15	11	117	8	3
民國102年 2013	22	16	12	119	8	3
民國103年 2014	22	19	10	132	8	3
民國104年 2015	22	16	9	136	8	3
民國105年 2016	-	-	-	-	-	-
民國106年 2017	25	14	12	147	8	3
民國107年 2018	23	14	11	151	7	3
民國108年 2019	31	16	13	155	8	9
民國109年 2020	33	16	13	161	8	9
民國110年 2021	-	-	-	-	-	-
民國111年 2022	28	12	12	185	7	6
民國112年 2023	29	13	12	190	6	6

資料來源：經濟部。

附註：100年及105年因逢工商及服務業普查年停辦工廠校正暨營運調查，故無資料。

113年資料尚未產出。

工廠家數(續)

單位：家

電力設備 製造業	機械設備 製造業	汽車及其零 件製造業	其他運輸工 具及其零件 製造業	家具 製造業	其他 製造業	產業用機械 設備維修及 安裝業	非製造業
-	-	-	-	-	-	-	-
27	75	7	6	12	5	1	2
26	73	8	7	10	6	1	2
25	76	7	9	10	6	1	2
23	72	7	10	12	8	1	-
-	-	-	-	-	-	-	-
23	69	8	9	11	7	4	-
23	64	9	6	11	7	4	-
21	71	9	3	11	9	-	-
21	75	7	3	10	10	-	-
-	-	-	-	-	-	-	-
22	68	8	7	11	7	3	-
21	68	9	7	12	8	3	-

表 5-2 自來水

年底別	人數 (人)	
	行政區域人數 (A)	供水區域人數
民國100年 2011	30,941	30,941
民國101年 2012	30,758	30,758
民國102年 2013	30,542	30,542
民國103年 2014	30,397	30,397
民國104年 2015	30,124	30,124
民國105年 2016	29,960	29,960
民國106年 2017	29,922	29,922
民國107年 2018	29,820	29,820
民國108年 2019	29,686	29,686
民國109年 2020	29,493	29,493
民國110年 2021	29,244	29,244
民國111年 2022	28,963	28,963
民國112年 2023	28,776	28,776
民國113年 2024	28,576	28,576

資料來源：臺灣省自來水公司第七區管理處。

供水普及率

人數 (人)		供水普及率 B/A*100 (%)
實際供水人數 (B)		
	30,615	98.95
	30,435	98.95
	29,765	97.46
	29,177	95.99
	28,918	96.00
	28,762	96.00
	28,725	96.00
	28,628	96.00
	28,499	96.00
	28,394	96.27
	28,174	96.34
	27,903	96.34
	27,722	96.34
	27,530	96.34

陸、金融財稅

表6-1 歲入預決算

年度別	1.預算			
	總 計	稅課收入	罰款及賠償收入	規費收入
民國100年 2011	3,828	-	-	3,478
民國101年 2012	4,530	-	-	1,150
民國102年 2013	3,179	-	-	155
民國103年 2014	5,314	-	-	155
民國104年 2015	6,592	-	-	191
民國105年 2016	3,054	-	-	170
民國106年 2017	4,475	-	-	170
民國107年 2018	5,194	-	-	210
民國108年 2019	6,111	-	-	210
民國109年 2020	5,238	-	-	220
民國110年 2021	2,230	-	-	190
民國111年 2022	3,904	-	-	155
民國112年 2023	1,895	-	-	162
民國113年 2024	2,642	-	-	190

資料來源：本所會計室。

一按來源別分

1.預算					單位：新臺幣千元
財產收入	營業盈餘及事業收入	補助及協助收入	捐獻及贈與收入	其他收入	
300	-	-	-	50	
650	-	-	2,720	10	
-	-	299	2,715	10	
10	-	299	4,850	-	
10	-	299	6,092	-	
10	-	299	2,522	53	
10	-	689	3,553	53	
5	-	299	4,627	53	
5	-	2,500	3,316	80	
23	-	-	4,915	80	
23	-	-	1,907	110	
156	-	2,100	1,363	130	
168	-	-	1,405	160	
227	-	-	2,065	160	

表6-1 歲入預決算

年度別	2.決算			
	總計	稅課收入	罰款及賠償收入	規費收入
民國100年 2011	2,361	-	11	481
民國101年 2012	4,224	-	315	190
民國102年 2013	1,692	-	304	177
民國103年 2014	5,123	-	183	382
民國104年 2015	6,520	-	10	384
民國105年 2016	3,369	-	10	339
民國106年 2017	4,722	-	38	308
民國107年 2018	4,960	-	82	314
民國108年 2019	6,319	-	20	208
民國109年 2020	3,132	-	10	173
民國110年 2021	2,118	-	9	89
民國111年 2022	3,581	-	3	219
民國112年 2023	1,967	-	18	205
民國113年 2024	2,491	-	-	183

資料來源：本所會計室。

一按來源別分(續)

2.決算

單位：新臺幣千元

財產收入	營業盈餘及事業收入	補助及協助收入	捐獻及贈與收入	其他收入
696	-	-	-	1,173
691	-	-	2,518	510
-	-	299	493	419
27	-	299	4,150	82
2	-	299	5,621	204
4	-	299	2,522	195
12	-	630	3,443	291
7	-	299	4,042	216
37	-	2,478	3,315	261
25	-	-	2,767	157
55	-	-	1,802	163
186	-	1,844	1,144	185
288	-	-	1,400	56
272	-	-	2,017	19

表6-2 歲出預決算

1.預算					
年度別	總計	政權行使支出	行政支出	民政支出	財務支出
民國100年 2011	112,516	-	-	74,847	-
民國101年 2012	118,756	-	-	84,088	-
民國102年 2013	98,345	-	-	80,519	-
民國103年 2014	104,801	-	-	86,245	-
民國104年 2015	117,348	-	-	73,176	-
民國105年 2016	94,380	-	-	71,553	-
民國106年 2017	97,639	-	-	71,269	-
民國107年 2018	121,645	-	-	78,430	-
民國108年 2019	108,093	-	-	73,938	-
民國109年 2020	116,451	-	-	89,575	-
民國110年 2021	95,590	-	-	72,435	-
民國111年 2022	110,979	-	-	75,910	-
民國112年 2023	144,034	-	-	100,316	-
民國113年 2024	120,663	-	-	80,421	-

資料來源：本所會計室。

一按政事別分

1.預算

單位：新臺幣千元

教育支出	文化支出	農業支出	工業支出	交通支出
-	-	-	-	11,743
-	-	-	-	13,359
-	-	-	-	-
-	-	-	-	-
-	-	-	-	5,760
-	-	-	-	4,100
-	-	-	-	5,184
-	-	-	-	4,285
-	-	-	-	6,766
-	-	-	-	8,365
-	-	-	-	6,789
-	-	-	-	9,490
-	-	-	-	4,350
-	-	-	-	4,350

表6-2 歲出預決算

1.預算				
年度別	其他經濟服務支出	社會保險支出	社會救助支出	福利服務支出
民國100年 2011	-	-	-	-
民國101年 2012	-	-	-	-
民國102年 2013	-	-	-	-
民國103年 2014	-	-	-	-
民國104年 2015	-	-	-	-
民國105年 2016	-	-	-	-
民國106年 2017	-	-	-	-
民國107年 2018	-	-	-	-
民國108年 2019	-	-	-	-
民國109年 2020	-	-	-	-
民國110年 2021	-	-	-	-
民國111年 2022	-	-	-	-
民國112年 2023	-	-	-	-
民國113年 2024	-	-	-	-

資料來源：本所會計室。

一按政事別分(續1)

1.預算				單位：新臺幣千元	
社區發展支出	環境保護支出	退休撫卹給付支出	第二預備金	其他支出	
-	-	12,931	-	12,995	
-	-	13,505	-	7,804	
-	-	13,345	-	4,481	
-	-	13,314	-	5,242	
-	-	14,307	-	24,105	
-	-	13,998	-	4,729	
-	-	12,542	-	8,644	
-	-	12,917	-	26,013	
-	-	13,973	-	13,416	
-	-	12,137	-	6,374	
-	-	11,653	-	4,713	
-	-	12,457	-	13,122	
-	-	13,126	-	26,242	
-	-	11,939	-	23,953	

表6-2 歲出預決算

2.決算					
年度別	總計	政權行使支出	行政支出	民政支出	財務支出
民國100年 2011	97,539	-	-	68,171	-
民國101年 2012	107,066	-	-	76,020	-
民國102年 2013	90,683	-	-	73,356	-
民國103年 2014	101,633	-	-	83,084	-
民國104年 2015	111,714	-	-	70,440	-
民國105年 2016	91,401	-	-	69,470	-
民國106年 2017	94,767	-	-	69,508	-
民國107年 2018	118,399	-	-	75,704	-
民國108年 2019	105,899	-	-	73,108	-
民國109年 2020	111,769	-	-	86,384	-
民國110年 2021	93,987	-	-	71,212	-
民國111年 2022	108,705	-	-	75,266	-
民國112年 2023	140,067	-	-	96,379	-
民國113年 2024	118,560	-	-	78,564	-

資料來源：本所會計室。

一按政事別分(續2)

2.決算

單位：新臺幣千元

教育支出	文化支出	農業支出	工業支出	交通支出
-	-	-	-	7,221
-	-	-	-	11,296
-	-	-	-	-
-	-	-	-	-
-	-	-	-	4,781
-	-	-	-	3,204
-	-	-	-	4,137
-	-	-	-	3,765
-	-	-	-	5,861
-	-	-	-	6,874
-	-	-	-	6,409
-	-	-	-	7,878
-	-	-	-	4,336
-	-	-	-	4,329

表6-2 歲出預決算

2.決算				
年度別	其他經濟服務支出	社會保險支出	社會救助支出	福利服務支出
民國100年 2011	-	-	-	-
民國101年 2012	-	-	-	-
民國102年 2013	-	-	-	-
民國103年 2014	-	-	-	-
民國104年 2015	-	-	-	-
民國105年 2016	-	-	-	-
民國106年 2017	-	-	-	-
民國107年 2018	-	-	-	-
民國108年 2019	-	-	-	-
民國109年 2020	-	-	-	-
民國110年 2021	-	-	-	-
民國111年 2022	-	-	-	-
民國112年 2023	-	-	-	-
民國113年 2024	-	-	-	-

資料來源：本所會計室。

一按政事別分(續完)

2.決算				單位：新臺幣千元	
社區發展支出	環境保護支出	退休撫卹給付支出	第二預備金	其他支出	
-	-	12,931	-	9,216	
-	-	13,505	-	6,245	
-	-	13,345	-	3,982	
-	-	13,314	-	5,235	
-	-	14,307	-	22,186	
-	-	13,998	-	4,729	
-	-	12,542	-	8,580	
-	-	12,917	-	26,013	
-	-	13,973	-	12,957	
-	-	12,137	-	6,374	
-	-	11,653	-	4,713	
-	-	12,457	-	13,104	
-	-	13,126	-	26,226	
-	-	11,939	-	23,728	

表6-3 區公所經費預決算

年度別	類別	總計	行政管理	業務管理
民國100年 2011	預算數	112,516	55,982	18,865
	決算數	97,539	51,123	17,048
民國101年 2012	預算數	118,756	55,386	22,702
	決算數	107,066	52,401	18,324
民國102年 2013	預算數	98,345	53,939	21,780
	決算數	90,683	51,993	17,510
民國103年 2014	預算數	104,801	52,417	27,348
	決算數	101,633	51,950	25,017
民國104年 2015	預算數	117,348	52,427	20,749
	決算數	111,714	51,779	18,661
民國105年 2016	預算數	94,380	52,359	19,194
	決算數	91,401	51,891	17,579
民國106年 2017	預算數	97,639	51,850	19,419
	決算數	94,767	51,675	17,833
民國107年 2018	預算數	121,645	52,014	26,416
	決算數	118,399	51,604	24,100
民國108年 2019	預算數	108,093	55,478	18,460
	決算數	105,899	55,080	18,028
民國109年 2020	預算數	116,451	57,588	31,987
	決算數	111,769	57,155	29,229
民國110年 2021	預算數	95,590	56,331	16,104
	決算數	93,987	55,967	15,245
民國111年 2022	預算數	110,979	56,860	19,050
	決算數	108,705	56,799	18,467
民國112年 2023	預算數	144,034	61,729	38,587
	決算數	140,067	60,091	36,288
民國113年 2024	預算數	120,663	61,810	18,611
	決算數	118,560	60,661	17,903

資料來源：本所會計室。

數額—按工作計畫別分

單位：新臺幣千元

公園綠地與道路養護	小型工程	公務人員退休及撫卹 給付	災害準備金	公務人員各項補助及 慰問金
11,743	-	12,931	12,143	852
7,221	-	12,931	8,364	852
13,359	6,000	13,505	7,000	804
11,296	5,295	13,505	5,441	804
-	4,800	13,345	3,300	1,181
-	3,853	13,345	2,801	1,181
-	6,480	13,314	3,959	1,283
-	6,117	13,314	3,952	1,283
-	5,760	14,307	22,495	1,610
-	4,781	14,307	20,576	1,610
-	4,100	13,998	4,059	670
-	3,204	13,998	4,059	670
-	5,184	12,542	6,129	2,515
-	4,137	12,542	6,065	2,515
-	4,285	12,917	21,608	4,405
-	3,765	12,917	21,608	4,405
-	6,766	13,973	1,791	11,625
-	5,861	13,973	1,791	11,166
-	8,365	12,137	5,984	390
-	6,874	12,137	5,984	390
-	6,789	11,653	4,314	399
-	6,409	11,653	4,314	399
-	9,490	11,881	13,122	576
-	7,878	11,881	13,104	576
-	4,350	12,783	26,242	343
-	4,336	12,783	26,226	343
-	4,350	11,939	23,446	507
-	4,329	11,939	23,221	507

表6-4 區公所經費預決算

年度別	類別	總計	人事費	業務費
民國100年 2011	預算數	112,516	61,201	20,485
	決算數	97,539	57,577	16,176
民國101年 2012	預算數	118,756	58,839	25,712
	決算數	107,066	56,995	22,699
民國102年 2013	預算數	98,345	55,922	14,462
	決算數	90,683	54,836	12,058
民國103年 2014	預算數	104,801	55,378	17,851
	決算數	101,633	55,328	16,335
民國104年 2015	預算數	117,348	56,683	13,485
	決算數	111,714	56,674	11,940
民國105年 2016	預算數	94,380	55,658	12,270
	決算數	91,401	55,658	11,216
民國106年 2017	預算數	97,639	56,046	17,811
	決算數	94,767	56,044	17,071
民國107年 2018	預算數	121,645	58,312	18,182
	決算數	118,399	58,312	16,601
民國108年 2019	預算數	108,093	59,932	21,386
	決算數	105,899	59,923	20,387
民國109年 2020	預算數	116,451	58,835	19,972
	決算數	111,769	58,832	18,844
民國110年 2021	預算數	95,590	57,306	19,174
	決算數	93,987	57,302	18,320
民國111年 2022	預算數	110,979	57,975	19,021
	決算數	108,705	57,974	18,823
民國112年 2023	預算數	144,034	62,903	19,387
	決算數	140,067	61,356	19,293
民國113年 2024	預算數	144,034	62,903	19,387
	決算數	140,067	49,464	18,663

資料來源：本所會計室。

數額—按用途別科目分

單位：新臺幣千元

獎補助費 (經常門)	債務費	預備金 (經常門)	設備及投資	獎補助費 (資本門)	預備金 (資本門)
14,770	-	100	15,960	-	-
14,607	-	-	9,179	-	-
17,892	-	100	16,213	-	-
14,422	-	-	12,950	-	-
17,623	-	-	10,338	-	-
14,900	-	-	8,889	-	-
18,213	-	-	13,359	-	-
17,281	-	-	12,689	-	-
14,076	-	-	33,104	-	-
13,753	-	-	29,347	-	-
14,078	-	-	12,374	-	-
13,736	-	-	10,791	-	-
7,714	-	-	16,068	-	-
7,660	-	-	13,992	-	-
7,714	-	-	37,437	-	-
7,665	-	-	35,821	-	-
7,714	-	-	19,061	-	-
7,649	-	-	17,940	-	-
6,879	-	-	30,765	-	-
6,828	-	-	27,265	-	-
6,873	-	-	12,237	-	-
6,833	-	-	11,532	-	-
6,791	-	-	27,192	-	-
6,768	-	-	25,140	-	-
6,815	-	-	54,929	-	-
6,763	-	-	52,655	-	-
6,815	-	-	54,929	-	-
6,783	-	-	8,012	-	-

柒、教育文化

表 7-1 境內國民

學年度及學校別		校數 (所)	教師數(人)			職員數(人)			班級數(班)			
			合計	男	女	合計	男	女	合計	七年級	八年級	九年級
100 學年	SY 2011	1	58	21	37	9	1	8	28	9	10	9
101 學年	SY 2012	1	63	23	40	9	1	8	28	9	8	11
102 學年	SY 2013	1	62	21	41	9	1	8	27	9	10	8
103 學年	SY 2014	1	60	20	40	9	1	8	26	7	9	10
104 學年	SY 2015	1	56	18	38	9	1	8	24	8	7	9
105 學年	SY 2016	1	51	17	34	8	1	7	21	7	7	7
106 學年	SY 2017	1	50	18	32	9	1	8	19	5	6	8
107 學年	SY 2018	1	47	16	31	9	1	8	17	5	5	7
108 學年	SY 2019	1	45	12	33	7	1	6	16	6	5	5
109 學年	SY 2020	1	41	10	31	7	1	6	16	5	6	5
110 學年	SY 2021	1	36	10	26	7	1	6	14	3	5	6
111 學年	SY 2022	1	33	10	23	8	2	6	12	4	3	5
112 學年	SY 2023	1	33	10	23	8	1	7	11	4	4	3
113 學年	SY 2024	1	34	10	24	6	-	6	13	5	4	4
市立燕巢國中		1	34	10	24	6	-	6	13	5	4	4

資料來源：高雄市政府教育局。

中學概況

學生數(人)									上學年度畢業生數(人)		
合計			七年級		八年級		九年級				
計	男	女	男	女	男	女	男	女	合計	男	女
769	417	352	117	100	141	131	159	121	296	159	137
744	410	334	152	99	117	104	141	131	269	150	119
730	414	316	138	114	155	99	121	103	264	138	126
711	399	312	105	97	138	117	156	98	217	115	102
									-		
647	342	305	100	94	105	95	137	116	254	156	98
576	300	276	89	87	105	97	106	92	250	134	116
506	264	242	70	59	88	87	106	96	190	99	91
441	227	214	69	69	72	58	86	87	198	103	95
									-		
392	205	187	62	62	72	68	71	57	164	78	86
386	202	184	70	56	60	62	72	66	122	69	53
318	166	152	39	33	67	58	60	61	131	66	65
289	152	137	45	44	38	35	69	58	121	59	62
254	134	120	51	47	45	41	38	32	126	71	55
303	154	149	56	61	52	47	46	41	67	35	32
303	154	149	56	61	52	47	46	41	67	35	32

表 7-2 境內國民

學年度及學校別		校數(所)	教師數(人)			職員數(人)		
			合計	男	女	合計	男	女
100 學年	SY 2011	6	136	57	79	14	2	12
101 學年	SY 2012	6	134	55	79	12	1	11
102 學年	SY 2013	6	133	56	77	13	1	12
103 學年	SY 2014	6	141	55	86	16	1	15
104 學年	SY 2015	6	137	58	79	18	3	15
105 學年	SY 2016	6	125	52	73	18	2	16
106 學年	SY 2017	6	121	52	69	19	2	17
107 學年	SY 2018	6	119	48	71	18	2	16
108 學年	SY 2019	6	114	44	70	18	3	15
109 學年	SY 2020	6	114	44	70	19	2	17
110 學年	SY 2021	6	118	43	75	19	3	16
111 學年	SY 2022	6	121	42	79	18	4	14
112 學年	SY 2023	6	116	44	72	18	5	13
113 學年	SY 2024	6	112	41	71	19	4	15
	市立燕巢國小	1	42	14	28	4	1	3
	市立橫山國小	1	15	8	7	4 -		4
	市立深水國小	1	10	4	6	2	1	1
	市立安招國小	1	21	8	13	4	2	2
	市立鳳雄國小	1	11	5	6	3 -		3
	市立金山國小	1	13	2	11	2 -		2

資料來源：高雄市政府教育局。

小學概況

班級數(班)						
合計	一年級	二年級	三年級	四年級	五年級	六年級
83	12	15	12	14	15	15
81	13	12	14	12	15	15
78	12	13	12	14	12	15
75	12	12	12	12	14	13
72	10	12	11	12	13	14
66	10	10	12	11	11	12
65	10	10	10	12	11	12
64	11	11	10	10	11	11
63	11	11	10	10	10	11
62	10	10	12	10	10	10
62	11	10	10	11	10	10
62	10	11	10	10	11	10
61	10	10	10	10	10	11
60	10	10	10	10	10	10
24	4	4	4	4	4	4
6	1	1	1	1	1	1
6	1	1	1	1	1	1
12	2	2	2	2	2	2
6	1	1	1	1	1	1
6	1	1	1	1	1	1

表 7-2 境內國民

學年度及學校別		學生數 (人)						
		合計			一年級		二年級	
		計	男	女	男	女	男	女
100 學年	SY 2011	1,696	932	764	119	99	137	125
101 學年	SY 2012	1,561	835	726	112	96	117	99
102 學年	SY 2013	1,440	760	680	106	98	115	96
103 學年	SY 2014	1,362	724	638	110	87	107	99
104 學年	SY 2015	1,243	658	585	83	80	111	90
105 學年	SY 2016	1,154	610	544	88	82	80	80
106 學年	SY 2017	1,096	577	519	83	79	92	82
107 學年	SY 2018	1,097	581	516	110	99	84	76
108 學年	SY 2019	1,071	570	501	92	85	110	98
109 學年	SY 2020	1,035	540	495	90	84	96	82
110 學年	SY 2021	1,080	562	518	103	97	89	84
111 學年	SY 2022	1,055	555	500	85	62	101	94
112 學年	SY 2023	1,047	549	498	78	84	87	63
113 學年	SY 2024	997	519	478	75	68	79	84
	市立燕巢國小	428	231	197	36	30	31	31
	市立橫山國小	119	55	64	11	7	10	13
	市立深水國小	23	13	10	1	1	2	1
	市立安招國小	273	137	136	18	21	22	25
	市立鳳雄國小	94	60	34	5	5	8	10
	市立金山國小	60	23	37	4	4	6	4

資料來源：高雄市政府教育局。

小學概況(續)

學生數 (人)								上學年度畢業生數(人)		
三年級		四年級		五年級		六年級		合計	男	女
男	女	男	女	男	女	男	女			
146	128	150	127	174	151	206	134	287	150	137
135	126	146	128	149	130	176	147	339	206	133
115	100	135	126	141	129	148	131	326	177	149
115	100	117	101	134	123	141	128	280	149	131
105	93	112	101	114	98	133	123	267	140	127
113	87	105	95	109	101	115	99	256	134	122
79	80	113	87	103	92	107	99	213	115	98
89	82	82	79	113	87	103	93	206	107	99
86	74	87	79	82	79	113	86	196	104	92
104	95	83	77	86	79	81	78	198	113	85
93	87	105	94	83	77	89	79	160	81	79
92	84	90	85	106	95	81	80	201	113	88
101	90	92	81	88	86	103	94	162	82	80
86	65	101	92	89	83	89	86	200	106	94
42	25	46	37	41	36	35	38	97	56	41
11	13	11	8	4	13	8	10	17	9	8
2	1	3	3	2	3	3	1	6	5	1
18	15	27	27	23	24	29	24	55	28	27
12	5	8	9	15	1	12	4	14	5	9
1	6	6	8	4	6	2	9	11	3	8

生 衛、捌

表8-1 醫療機構及其他醫事

年底別	總計	西醫師	中醫師	牙醫師	藥師	藥劑生
民國100年 2011	2,050	326	14	19	90	13
民國101年 2012	2,093	339	11	22	89	13
民國102年 2013	2,179	364	13	23	96	13
民國103年 2014	2,325	384	17	25	103	12
民國104年 2015	2,487	416	24	27	102	11
民國105年 2016	2,733	444	30	19	110	12
民國106年 2017	2,831	445	28	25	112	11
民國107年 2018	2,865	454	25	22	110	12
民國108年 2019	2,944	480	24	25	119	12
民國109年 2020	3,084	543	21	29	126	15
民國110年 2021	2,924	525	20	28	116	3
民國111年 2022	3,097	556	21	26	112	10
民國112年 2023	3,008	545	20	33	103	10
民國113年 2024	2,676	541	20	30	100	3

資料來源：衛生福利部。

機構開（執）業醫事人員數

醫事檢驗師	醫事檢驗生	醫事放射師	醫事放射士	護理師	護士	助產師	助產士	鑲牙生
71	-	50	1	1,284	83	-	-	-
73	-	55	2	1,306	81	-	-	-
72	-	54	2	1,343	82	1	-	-
73	-	60	2	1,450	80	2	-	-
82	-	80	2	1,528	81	2	-	-
86	-	80	2	1,718	83	1	-	-
98	-	79	1	1,798	82	1	-	-
96	-	80	1	1,837	78	1	-	-
98	-	81	1	1,871	72	1	-	-
102	-	80	1	1,932	69	1	-	-
100	-	80	1	1,864	45	1	-	-
103	-	83	1	1,945	66	-	-	-
99	-	81	1	1,874	68	1	-	-
89	-	79	1	1,626	39	1	-	-

表8-1 醫療機構及其他醫事

年底別	營養師	物理治療師	物理治療生	職能治療師	職能治療生	臨床心理師
民國100年 2011	14	11	6	14	3	10
民國101年 2012	14	10	7	14	3	13
民國102年 2013	19	13	6	15	3	17
民國103年 2014	17	12	6	17	3	16
民國104年 2015	21	12	6	18	1	18
民國105年 2016	25	15	6	18	2	20
民國106年 2017	28	16	6	20	1	20
民國107年 2018	31	18	5	20	1	21
民國108年 2019	31	18	6	20	1	20
民國109年 2020	33	18	6	23	1	20
民國110年 2021	29	19	5	23	1	13
民國111年 2022	33	20	5	28	1	20
民國112年 2023	34	19	5	23	1	21
民國113年 2024	32	18	4	23	1	13

資料來源：衛生福利部。

機構開（執）業醫事人員數(續)

單位：人

諮商心理師	呼吸治療師	語言治療師	聽力師	牙體技術師	牙體技術生	驗光師	驗光生
6	29	4	2	-	-	-	-
7	29	2	3	-	-	-	-
7	30	2	4	-	-	-	-
7	31	3	4	-	1	-	-
9	40	3	3	-	1	-	-
10	41	4	6	-	1	-	-
10	40	4	5	-	1	-	-
8	35	4	5	-	1	-	-
10	41	5	5	-	1	-	2
10	42	5	4	-	1	-	2
-	42	5	4	-	-	-	-
12	44	4	4	-	1	-	2
13	44	5	4	-	2	-	2
-	44	6	4	-	-	-	-

表8-2 公私立醫療

年底別	醫療院所 家數合計	醫院 家數	診所 家數	醫療院所 病床數	醫院開放病床數		
					合計	一般病床	
						急性病床	
						急性一般病床	精神急性一般病床
民國100年 2011	17	2	15	1,481	1,130	900	80
民國101年 2012	17	2	15	1,481	1,130	900	80
民國102年 2013	17	2	15	1,453	1,130	900	80
民國103年 2014	16	2	14	1,462	1,130	900	80
民國104年 2015	18	3	15	1,674	1,287	1,057	80
民國105年 2016	18	3	15	1,773	1,378	1,148	80
民國106年 2017	18	3	15	1,950	1,530	1,300	80
民國107年 2018	17	3	14	1,960	1,530	1,300	80
民國108年 2019	18	3	15	1,964	1,530	1,300	80
民國109年 2020	18	3	15	1,982	1,530	1,300	80
民國110年 2021	18	3	15	1,974	1,530	1,300	80
民國111年 2022	18	3	15	1,968	1,530	1,300	80
民國112年 2023	18	3	15	1,979	1,530	1,300	80
民國113年 2024	18	3	15	1,936	1,498	1,300	80

資料來源：衛生福利部。

機構數及病床數

單位：家、床、輛

醫院開放病床數

一般病床				特許病床	特殊病床		
慢性病床				國際醫療 病床	合計	加護病床	燒傷病床
慢性一般 病床	精神慢性一般 病床	慢性結核 病床	漢生病 病床				
-	150	-	-	-	334	84	4
-	150	-	-	-	334	84	4
-	150	-	-	-	306	84	1
-	150	-	-	-	318	76	-
-	150	-	-	-	373	89	-
-	150	-	-	-	381	89	-
-	150	-	-	-	406	89	-
-	150	-	-	-	416	97	-
-	150	-	-	-	418	97	-
-	150	-	-	-	436	105	-
-	150	-	-	-	431	105	-
-	150	-	-	-	425	105	-
-	150	-	-	-	429	105	-
-	118	-	-	-	418	105	-

表8-2 公私立醫療

年底別	醫院開放病床數				
	特殊病床				
	燒傷加護病床	嬰兒病床	急診觀察床	安寧病床	慢性呼吸照護病床
民國100年 2011	-	15	80	-	-
民國101年 2012	-	15	80	-	-
民國102年 2013	-	15	60	-	-
民國103年 2014	-	20	60	-	-
民國104年 2015	4	26	70	-	-
民國105年 2016	4	26	70	5	-
民國106年 2017	4	26	70	5	25
民國107年 2018	4	26	70	7	25
民國108年 2019	4	26	70	7	25
民國109年 2020	4	26	70	7	25
民國110年 2021	4	26	70	8	25
民國111年 2022	4	26	71	8	25
民國112年 2023	4	26	71	8	25
民國113年 2024	4	26	71	8	14

資料來源：衛生福利部。

機構數及病床數(續1)

單位：家、床、輛

醫院開放病床數

特殊病床

亞急性呼吸 照護病床	精神科 加護病床	普通 隔離病床	正壓 隔離病床	負壓 隔離病床	骨髓移植病 床	性侵害犯罪加 害人強制治療 病床	急性後期 照護病床
10	-	-	-	-	-	-	-
10	-	-	-	-	-	-	-
10	-	-	-	-	-	-	-
10	-	-	-	-	-	-	-
10	-	-	-	15	-	-	-
10	-	-	-	15	-	-	-
10	-	-	-	15	-	-	-
10	-	-	-	15	-	-	-
10	-	-	-	15	-	-	-
10	-	-	-	25	-	-	-
10	-	-	-	25	-	-	-
10	-	-	3	25	-	-	-
10	-	-	3	25	-	-	-
10	-	-	3	25	-	-	-

表8-2 公私立醫療

年底別	醫院開放病床數						精神科日間 照護人數 (人)
	特殊病床						
	整合醫學急 診後送病床	手術恢復床	嬰兒床	血液透析床	腹膜透析床	其他	
民國100年 2011	-	21	15	82	-	23	-
民國101年 2012	-	21	15	82	-	23	20
民國102年 2013	-	21	10	82	-	23	20
民國103年 2014	-	21	10	82	-	39	20
民國104年 2015	-	29	10	97	-	23	20
民國105年 2016	-	29	10	111	-	12	20
民國106年 2017	-	29	10	111	-	12	20
民國107年 2018	-	29	10	111	-	12	20
民國108年 2019	-	31	10	111	-	12	50
民國109年 2020	-	31	10	111	-	12	50
民國110年 2021	-	33	10	103	-	12	50
民國111年 2022	-	33	10	103	-	2	50
民國112年 2023	-	33	10	105	2	2	50
民國113年 2024	-	33	10	105	2	2	50

資料來源：衛生福利部。

機構數及病床數(續完)

單位：家、床、輛

診所							醫院救護車（輛）
合計	觀察床	嬰兒床	血液透析床	腹膜透析床	產科病床		
17	17	-	-	-	-	-	3
17	17	-	-	-	-	-	3
17	17	-	-	-	-	-	4
14	14	-	-	-	-	-	4
14	14	-	-	-	-	-	-
14	14	-	-	-	-	-	1
14	14	-	-	-	-	-	-
14	14	-	-	-	-	-	-
16	16	-	-	-	-	-	-
16	16	-	-	-	-	-	-
13	13	-	-	-	-	-	-
13	13	-	-	-	-	-	-
20	20	-	-	-	-	-	-
20	20	-	-	-	-	-	-

表8-3 藥商家數

單位：家

年底別	總計	藥局	西藥商		中藥商		醫療器材商	
			販賣業	製造業	販賣業	製造業	販賣業	製造業
民國100年 2011	62	8	8	-	13	1	27	5
民國101年 2012	64	7	7	-	13	1	31	5
民國102年 2013	68	7	8	-	14	1	33	5
民國103年 2014	67	8	7	-	14	1	32	5
民國104年 2015	71	8	7	-	13	1	37	5
民國105年 2016	74	8	7	-	13	1	40	5
民國106年 2017	74	7	5	-	13	1	42	6
民國107年 2018	77	7	6	-	13	1	42	8
民國108年 2019	74	7	6	-	13	1	39	8
民國109年 2020	79	7	6	-	12	1	43	10
民國110年 2021	79	7	5	-	11	1	45	10
民國111年 2022	77	7	5	-	11	1	43	10
民國112年 2023	80	7	4	-	11	1	47	10
民國113年 2024	81	8	4	-	12	1	46	10

資料來源：高雄市政府衛生局。

玖、環境保護

表9-1 改善市容查報

年別及查報事項	合計	道路、水溝、 下水道、橋 樑、河川、堤 防等公共設施 之損壞事項	公園、綠地、 行道樹等之維 護、修剪及扶 正事項	廢棄物、廢 土、水溝、下 水道、公廁等 之清理維護事 項	違規廣告物查 報事項
民國100年 2011	137	135	-	-	-
民國101年 2012	128	127	-	-	-
民國102年 2013	151	142	-	-	-
民國103年 2014	158	154	-	-	-
民國104年 2015	179	162	-	-	-
民國105年 2016	249	176	-	-	-
民國106年 2017	130	101	-	-	-
民國107年 2018	195	157	-	-	-
民國108年 2019	254	172	-	-	-
民國109年 2020	161	95	-	-	-
民國110年 2021	207	153	-	-	-
民國111年 2022	173	109	-	-	-
民國112年 2023	201	83	-	-	-
民國113年 2024	202	112	-	-	-
查 報	202	112	-	-	-
收 件	202	112	-	-	-
移 文	-	-	-	-	-
短期計畫	-	-	-	-	-
長期計畫	-	-	-	-	-
無法辦理	-	-	-	-	-
完 工	202	112	-	-	-
查驗未通過	-	-	-	-	-
查驗未執行	-	-	-	-	-
結 案	202	112	-	-	-

資料來源：本所民政課、經建課。

有關案件執行情形

單位:件

空屋空地查報 事項	交通號(標誌、 標線之修復及 移除廢棄交通 號誌事項	門牌、街道巷 弄名牌之維護 事項	路燈、水電、 電信、瓦斯設 施之損壞修復 事項	競選廣告物之 改善、移除事 項	路霸檢舉通報 事項	其他有礙市容 觀瞻及妨害公 共安全事項
2	-	-	-	-	-	-
1	-	-	-	-	-	-
9	-	-	-	-	-	-
4	-	-	-	-	-	-
17	-	-	-	-	-	-
8	-	65	-	-	-	-
27	-	2	-	-	-	-
32	-	6	-	-	-	-
78	-	4	-	-	-	-
66	-	-	-	-	-	-
54	-	-	-	-	-	-
60	-	4	-	-	-	-
113	-	5	-	-	-	-
83	-	7	-	-	-	-
83	-	7	-	-	-	-
83	-	7	-	-	-	-
-	-	-	-	-	-	-
-	-	-	-	-	-	-
-	-	-	-	-	-	-
-	-	-	-	-	-	-
83	-	7	-	-	-	-
-	-	-	-	-	-	-
-	-	-	-	-	-	-
83	-	7	-	-	-	-

拾、社會福利

表 10-1 推行社區發

年(底)別	設置社區 生產建設基金 (個)	實際使用經費(元)		社區活動 中心 (幢) (年底)
		政府補助款	社區自籌款	
民國100年 2011	13	-	-	10
民國101年 2012	13	8,299,732	4,277,670	10
民國102年 2013	13	562,523	740,386	10
民國103年 2014	13	7,358,770	4,274,130	10
民國104年 2015	13	5,367,110	4,193,085	10
民國105年 2016	13	4,715,743	4,226,739	10
民國106年 2017	13	6,951,527	3,631,019	9
民國107年 2018	13	7,363,760	3,558,379	9
民國108年 2019	13	7,351,990	2,839,720	9
民國109年 2020	12	5,408,119	1,887,873	9
民國110年 2021	12	5,025,899	3,247,969	9
民國111年 2022	12	5,416,358	2,870,029	7
民國112年 2023	12	5,616,412	4,161,806	7
民國113年 2024	12	5,180,528	2,976,522	7
安招社區發展協會	1	1,350,827	68,097	1
金山社區發展協會	1	1,800,000	50,000	-
瓊林社區發展協會	1	616,748	1,140,508	1
尖山社區發展協會	1	378,840	90,453	1
南燕社區發展協會	1	101,552	221,984	1
海成社區發展協會	1	31,640	168,485	1
鳳雄社區發展協會	1	173,860	43,500	1
東燕社區發展協會	1	264,081	114,000	1
西燕社區發展協會	1	89,560	136,066	-
角宿社區發展協會	1	16,000	284,000	-
深水社區發展協會	1	20,000	163,559	-
安林社區發展協會	1	44,000	291,152	-
新厝社區發展協會	-	20,000	78,951	-
滾水社區發展協會	-	273,420	47,368	-
擱牛湖社區發展協會	-	-	78,399	-

資料來源：本所社會課。

展工作成果

社區發展工作項目

辦理社區 幹部訓練 (人次)	辦理社區 觀摩 (人次)	社區長壽 俱樂部 (處) (年底)	社區成長 教室 (班) (年底)	社區守望 相助隊 (隊) (年底)
35	12	-	6	6
323	1,411	-	6	6
-	166	-	6	6
191	1,377	-	5	6
169	1,305	-	7	6
149	1,303	-	7	6
553	964	-	7	6
555	1,379	-	5	6
974	1,653	-	4	5
867	1,134	-	4	5
672	912	8	3	5
856	996	8	186	5
464	820	8	123	5
1,137	685	9	74	4
12	40	1	22	1
42	40	1	12	-
60	34	1	15	1
627	40	1	12	-
12	37	1	1	-
30	41	-	1	-
40	-	1	10	-
-	-	1	-	1
312	120	-	-	-
2	60	-	1	1
-	40	-	-	-
-	31	-	-	-
-	40	-	-	-
-	80	1	-	-
-	82	1	-	-

表 10-1 推行社區發

年(底)別	社區發展工作項目		
	社區民俗藝文 康樂班隊 (隊) (年底)	社區志願服務 (年底)	
		團隊 (隊)	志工數 (人)
民國100年 2011	5	20	-
民國101年 2012	5	24	780
民國102年 2013	5	24	780
民國103年 2014	4	17	835
民國104年 2015	3	18	772
民國105年 2016	3	22	764
民國106年 2017	12	26	801
民國107年 2018	5	27	871
民國108年 2019	-	25	758
民國109年 2020	2	25	689
民國110年 2021	2	26	647
民國111年 2022	2	25	667
民國112年 2023	2	25	596
民國113年 2024	4	24	619
安招社區發展協會	-	3	102
金山社區發展協會	-	2	50
瓊林社區發展協會	2	3	58
尖山社區發展協會	-	2	74
南燕社區發展協會	2	1	21
海成社區發展協會	-	1	22
鳳雄社區發展協會	-	1	28
東燕社區發展協會	-	2	46
西燕社區發展協會	-	1	30
角宿社區發展協會	-	2	43
深水社區發展協會	-	2	58
安林社區發展協會	-	1	20
新厝社區發展協會	-	1	24
滾水社區發展協會	-	1	25
擱牛湖社區發展協會	-	1	18

資料來源：本所社會課。

展工作成果(續)

社區發展工作項目					
辦理社區照顧 關懷據點 (處) (年底)	社區圖書室 (處) (年底)	社區刊物 (期) (年底)	服務成果		
			福利服務或活動 (受益人次)	其他服務 (受益人次)	
2	1	8	-	-	
2	1	-	106,225	3,941	
3	3	-	5,145	181	
3	2	-	93,735	2,786	
3	3	-	75,771	2,841	
3	3	3	66,787	3,907	
4	2	-	46,475	4,297	
5	2	-	60,359	4,603	
6	2	2	48,702	5,503	
6	2	-	56,079	3,035	
6	3	1	60,836	2,551	
6	4	1	63,459	7,772	
6	2	-	59,884	4,061	
6	2	-	55,260	3,400	
1	1	-	6,370	70	
1	-	-	12,500	450	
1	1	-	18,918	-	
1	-	-	695	130	
-	-	-	4,000	400	
-	-	-	135	450	
1	-	-	1,660	200	
-	-	-	5,830	-	
-	-	-	2,904	1,300	
-	-	-	684	-	
-	-	-	-	160	
-	-	-	180	-	
-	-	-	84	240	
1	-	-	1,300	-	
-	-	-	-	-	

表 10-2 社區發展

年底 及 社區發展協會別	社區發展協會數 (個)	社區戶數 (戶)	社區人口數 (人)
民國100年 2011	15	10,147	31,227
民國101年 2012	15	10,160	30,240
民國102年 2013	15	10,259	30,542
民國103年 2014	15	10,338	30,392
民國104年 2015	15	10,395	30,124
民國105年 2016	16	10,458	29,975
民國106年 2017	16	10,547	29,922
民國107年 2018	16	10,635	29,820
民國108年 2019	15	9,837	27,585
民國109年 2020	15	9,873	27,410
民國110年 2021	15	9,982	27,206
民國111年 2022	15	10,044	26,963
民國112年 2023	15	10,149	26,817
民國113年 2024	15	10,389	26,662
安招社區發展協會	1	1,309	3,646
金山社區發展協會	1	205	482
瓊林社區發展協會	1	881	2,327
尖山社區發展協會	1	503	1,185
南燕社區發展協會	1	1,912	4,519
海成社區發展協會	1	-	-
鳳雄社區發展協會	1	1,103	2,632
東燕社區發展協會	1	853	2,578
西燕社區發展協會	1	1,385	3,655
角宿社區發展協會	1	1,224	3,050
深水社區發展協會	1	1,014	2,588
安林社區發展協會	1	-	-
新厝社區發展協會	1	-	-
滾水社區發展協會	1	-	-
擱牛湖社區發展協會	1	-	-

資料來源：本所社會課。

協會會員人數

理監事人數 (人)	社區發展協會會員數 (人)		
	合計	男	女
-	1,888	-	-
251	1,724	1,075	649
252	1,724	1,075	649
252	1,708	996	712
250	1,688	959	729
261	1,767	1,023	744
261	1,642	905	737
261	1,583	849	734
248	1,522	788	734
249	1,348	705	643
242	1,357	689	668
240	1,420	720	700
240	1,365	692	673
241	1,360	687	673
12	76	31	45
20	86	50	36
16	54	23	31
20	71	35	36
20	129	63	66
12	56	26	30
20	168	71	97
19	169	73	96
20	95	36	59
14	64	32	32
20	98	49	49
12	121	103	18
12	56	36	20
12	56	30	26
12	61	29	32

表 10-3 社會

年(底)別	中低收入 老人生活 津貼	國民年金被保 險人所得未達 一定標準資格 認定	身心障礙者 生活補助	低收入戶 喪葬補助	
	發放人次 (累計)	申請人次	發放人次	發放人次	金額
民國100年 2011	1,443	70	7,042	-	-
民國101年 2012	1,658	125	6,523	-	-
民國102年 2013	1,791	110	6,794	-	-
民國103年 2014	1,815	52	6,987	-	-
民國104年 2015	2,079	43	7,022	-	-
民國105年 2016	2,234	33	6,935	-	-
民國106年 2017	2,251	33	6,992	-	-
民國107年 2018	2,472	47	6,827	-	-
民國108年 2019	2,779	52	6,769	-	-
民國109年 2020	3,108	30	6,636	-	-
民國110年 2021	3,564	35	6,654	-	-
民國111年 2022	3,715	28	6,246	-	-
民國112年 2023	4,269	24	5,158	-	-
民國113年 2024	4,686	22	5,100	-	-

資料來源：本所社會課。

福利及救濟狀況

單位：人次；元

育兒津貼		輔導市民 臨時工		其他	
發放人次	金額	發放人次	金額	現金	實物
-	-	-	-	-	-
309	772,500	-	-	-	-
149	372,500	-	-	-	-
139	347,500	-	-	-	-
122	305,500	-	-	-	-
135	337,500	-	-	-	-
107	267,500	-	-	-	-
270	675,000	-	-	-	-
234	585,000	-	-	-	-
259	647,500	-	-	-	-
275	814,500	-	-	-	-
182	910,000	-	-	-	-
186	1,040,112	-	-	-	-
187	1,063,000	-	-	-	-

表 10-4 遭受災害救助

年底別	災害種類	災害發生日期 (年/月/日)	受 災 人 數 (人)				
			臨時收容 災民數	死 亡 (含無名屍)	失 蹤	重 傷	其 他
民國 100 年 2011	-	-	-	-	-	-	-
民國 101 年 2012	-	-	-	-	-	-	-
民國 102 年 2013	-	-	-	-	-	-	-
民國 103 年 2014	颱風	103/08/07	-	-	-	-	-
民國 104 年 2015	-	-	-	-	-	-	-
民國 105 年 2016	莫蘭蒂颱風	105/09/14	-	-	-	-	-
	梅姬颱風	105/09/27	-	3	-	-	-
民國 106 年 2017	-	-	-	-	-	-	-
民國 107 年 2018	0823豪雨	107/08/23	2	-	-	-	-
民國 108 年 2019	白鹿颱風	108/08/23	-	-	-	-	-
	火災	108/09/26	-	-	-	-	-
民國 109 年 2020	-	-	-	-	-	-	-
民國 110 年 2021	0805豪雨	110/08/05	-	-	-	-	-
民國 111 年 2022	-	-	-	-	-	-	-
民國 112 年 2023	火災	112/03/20	-	-	-	-	-
	杜蘇芮颱風	112/07/28	-	1	-	-	-
民國 113 年 2024	凱米颱風	113/07/24	-	-	-	-	-
	山陀兒颱風	113/10/4	-	-	-	-	-

資料來源：本所社會課。

功情形

住屋毀損 安遷救助		財物受損 影響生計者	救 助 金 額 (元)		
戶	人	戶	總 計	現 金	實 物
-	-	-	-	-	-
-	-	-	-	-	-
-	-	-	-	-	-
1	1	-	15,000	15,000	-
-	-	-	-	-	-
3	3	-	80,000	80,000	-
3	4	-	1,895,000	1,895,000	-
-	-	-	-	-	-
5	8	53	526,000	526,000	-
1	2	-	40,000	40,000	-
1	5	-	100,000	100,000	-
-	-	-	-	-	-
1	1	-	20,000	20,000	-
-	-	-	-	-	-
1	1	-	20,000	20,000	-
-	-	-	800,000	800,000	-
1	2	357	6,375,000	6,375,000	-
-	-	256	1,580,000	1,580,000	-

表 10-5 辦理急難

年別	總計		死亡無力殮葬者		遭受意外傷害或罹患重病致生活陷於困境者	
	救助人次	救助金額	救助人次	救助金額	救助人次	救助金額
民國100年 2011	45	228,000	9	54,000	21	129,000
民國101年 2012	26	132,000	6	41,000	12	67,000
民國102年 2013	27	122,000	11	71,000	16	51,000
民國103年 2014	24	115,000	8	58,000	13	48,000
民國104年 2015	24	134,000	10	68,000	11	60,000
民國105年 2016	11	49,000	2	16,000	9	33,000
民國106年 2017	33	165,000	13	85,000	20	80,000
民國107年 2018	11	51,000	1	6,000	9	41,000
民國108年 2019	25	170,000	9	95,000	16	75,000
民國109年 2020	15	98,000	5	47,000	10	51,000
民國110年 2021	28	178,000	5	62,000	23	116,000
民國111年 2022	27	225,000	11	125,000	16	100,000
民國112年 2023	19	133,000	8	71,000	11	62,000
民國113年 2024	18	155,000	6	64,000	12	91,000

資料來源：本所社會課。

表 10-6 身心障礙

年底別	身心障礙人數									
	總計			領有舊制身心障礙手冊者						
				合計			視覺障礙者		聽覺機能障礙者	
	合計	男	女	計	男	女	男	女	男	女
民國100年 2011	1,723	1,033	690	1,723	1,033	690	67	42	90	44
民國101年 2012	1,740	1,038	702	1,740	1,038	702	67	40	91	45
民國102年 2013	1,771	1,051	720	1,392	834	558	61	35	70	32
民國103年 2014	1,809	1,073	736	1,258	741	517	57	33	57	29
民國104年 2015	1,914	1,136	778	1,060	628	432	53	28	45	23
民國105年 2016	1,961	1,156	805	726	416	310	39	21	42	16
民國106年 2017	1,837	1,059	778	399	210	189	24	16	28	15
民國107年 2018	1,863	1,090	773	101	66	35	6	4	9	2
民國108年 2019	1,879	1,080	799	4	3	1	-	1	1	-
民國109年 2020	2,034	1,186	848	-	-	-	-	-	-	-
民國110年 2021	1,858	1,070	788	-	-	-	-	-	-	-
民國111年 2022	1,881	1,079	802	-	-	-	-	-	-	-
民國112年 2023	1,863	1,069	794	-	-	-	-	-	-	-
民國113年 2024	1,878	1,070	808	-	-	-	-	-	-	-

資料來源:高雄市政府社會局。

人數一覽表

單位：人

身心障礙人數

領有舊制身心障礙手冊者

平衡機能障礙者		聲音機能或語言機能障礙者		肢體障礙者		智能障礙者		重要器官失去功能者		顏面損傷者	
男	女	男	女	男	女	男	女	男	女	男	女
4	3	21	9	438	251	81	64	109	90	1	-
3	1	19	12	429	257	80	60	114	100	3	-
3	1	18	11	371	209	69	53	85	86	2	-
2	1	17	9	346	200	59	49	70	76	2	-
3	1	16	8	313	178	28	38	66	66	2	-
1	-	9	6	215	149	9	14	44	52	1	-
1	-	5	3	102	93	2	7	24	29	1	-
1	-	1	1	30	19	1	-	9	1	-	-
-	-	-	-	-	-	1	-	1	-	-	-
-	-	-	-	-	-	-	-	-	-	-	-
-	-	-	-	-	-	-	-	-	-	-	-
-	-	-	-	-	-	-	-	-	-	-	-
-	-	-	-	-	-	-	-	-	-	-	-
-	-	-	-	-	-	-	-	-	-	-	-

表 10-6 身心障礙

年底別	身心障礙人數									
	領有舊制身心障礙手冊者									
	植物人		失智症者		自閉症者		慢性精神病患者		多重障礙者	
	男	女	男	女	男	女	男	女	男	女
民國100年 2011	8	4	21	29	4	-	84	84	95	-
民國101年 2012	10	3	23	30	5	2	82	84	-	-
民國102年 2013	7	2	11	13	2	-	55	65	70	42
民國103年 2014	6	2	9	13	2	-	49	62	58	36
民國104年 2015	5	2	6	8	1	-	42	56	44	24
民國105年 2016	2	1	5	7	-	-	19	28	28	16
民國106年 2017	1	1	4	4	-	-	6	11	11	10
民國107年 2018	1	-	2	1	-	-	2	5	4	2
民國108年 2019	-	-	-	-	-	-	-	-	-	-
民國109年 2020	-	-	-	-	-	-	-	-	-	-
民國110年 2021	-	-	-	-	-	-	-	-	-	-
民國111年 2022	-	-	-	-	-	-	-	-	-	-
民國112年 2023	-	-	-	-	-	-	-	-	-	-
民國113年 2024	-	-	-	-	-	-	-	-	-	-

資料來源:高雄市政府社會局。

人數一覽表(續1)

單位：人

身心障礙人數											
領有舊制身心障礙手冊者						領有新制身心障礙證明者					
頑性(難治型) 癲癇症者		因罕見疾病而致 身心功能障礙者		其他		合計			神經系統構造 及精神、心智功能		
男	女	男	女	男	女	計	男	女	男	女	
4	1	5	2	2	6	-	-	-	-	-	
3	2	5	2	9	11	-	-	-	-	-	
3	1	5	2	2	6	379	217	162	75	56	
-	-	5	2	2	5	551	332	219	107	76	
-	-	4	-	-	-	854	508	346	170	120	
-	-	2	-	-	-	1,253	752	501	236	187	
-	-	1	-	-	-	1,438	849	589	233	212	
-	-	-	-	-	-	1,762	1,024	738	260	238	
-	-	-	-	-	-	1,875	1,077	798	270	254	
-	-	-	-	-	-	2,034	1,186	848	324	293	
-	-	-	-	-	-	1,858	1,070	788	288	257	
-	-	-	-	-	-	1,881	1,079	802	292	269	
-	-	-	-	-	-	1,863	1,069	794	303	272	
-	-	-	-	-	-	1,878	1,070	808	303	275	

表 10-6 身心障礙

年底別	身心障礙人數							
	領有新制身心障礙證明者							
	眼、耳及相關構造 與感官功能及疼痛		涉及聲音與言語 構造及其功能		循環、造血、免疫與 呼吸系統構造及其功 能		消化、新陳代謝與內分 泌系統相關構造及其功 能	
	男	女	男	女	男	女	男	女
民國100年 2011	-	-	-	-	-	-	-	-
民國101年 2012	-	-	-	-	-	-	-	-
民國102年 2013	27	25	4	-	16	7	5	2
民國103年 2014	53	24	5	1	22	14	4	2
民國104年 2015	71	30	12	2	28	19	7	3
民國105年 2016	88	47	17	4	40	23	13	4
民國106年 2017	103	58	21	6	33	24	12	3
民國107年 2018	136	79	24	8	40	31	9	4
民國108年 2019	137	86	25	9	41	35	13	5
民國109年 2020	161	103	50	20	45	41	22	7
民國110年 2021	108	80	26	6	55	35	10	5
民國111年 2022	123	81	23	6	54	40	14	6
民國112年 2023	119	80	25	7	60	40	10	6
民國113年 2024	131	95	28	7	54	46	9	6

資料來源:高雄市政府社會局。

人數一覽表(續完)

單位：人

身心障礙人數										身心障礙人數 占總人口比率(%)
領有新制身心障礙證明者										
泌尿與生殖系統 相關構造及其功能		神經、肌肉、骨 骼之移動相關構 造及其功能		皮膚與相關 構造及其功能		跨兩類別以上者		舊制轉換新制 暫無法歸類者		
男	女	男	女	男	女	男	女	男	女	
-	-	-	-	-	-	-	-	-	-	-
-	-	-	-	-	-	-	-	-	-	-
20	8	44	41	-	-	26	23	-	-	5.80
29	14	71	59	-	-	41	29	-	-	5.95
39	21	115	89	-	-	62	56	4	6	6.35
55	26	202	128	1	-	94	76	6	6	6.61
65	46	279	175	2	-	95	60	6	5	6.14
74	64	364	237	3	-	107	72	7	5	6.25
76	63	398	268	2	1	108	72	7	5	6.33
90	61	466	312	12	2	-	-	16	9	6.90
74	63	392	265	1	-	112	74	4	3	6.36
69	60	383	262	3	-	108	69	10	9	6.49
75	54	364	257	2	-	101	68	10	10	6.47
66	56	362	245	2	1	105	68	10	9	6.57

表 10-7 低收入戶人口

單位：人

年底及里別	總 計		第 1 類		第 2 類		第 3 類		第 4 類	
	戶 數	人 數	戶 數	人 數	戶 數	人 數	戶 數	人 數	戶 數	人 數
民國100年 2011	143	313	-	-	62	104	65	162	16	47
民國101年 2012	230	468	16	16	90	152	54	93	70	207
民國102年 2013	244	494	3	3	130	170	29	70	82	251
民國103年 2014	258	517	3	3	127	162	33	73	95	279
民國104年 2015	250	487	2	2	126	151	33	76	89	258
民國105年 2016	232	440	-	-	123	147	30	67	79	226
民國106年 2017	227	407	-	-	121	143	29	64	77	200
民國107年 2018	206	338	-	-	114	132	24	47	68	159
民國108年 2019	192	315	-	-	100	112	29	60	63	143
民國109年 2020	186	298	-	-	95	109	26	54	66	140
民國110年 2021	181	272	-	-	96	98	21	48	64	126
民國111年 2022	180	255	-	-	87	85	22	44	71	126
民國112年 2023	185	265	1	1	98	105	23	35	63	124
民國113年 2024	169	236	1	1	85	90	21	29	62	116
尖山里	11	15	-	-	5	5	3	5	3	5
瓊林里	11	14	-	-	2	2	4	4	5	8
安招里	12	16	-	-	9	9	-	-	3	7
角宿里	9	21	-	-	3	4	-	-	6	17
鳳雄里	12	22	-	-	4	6	2	2	6	14
金山里	4	4	-	-	2	2	1	1	1	1
東燕里	6	9	-	-	1	1	-	-	5	8
南燕里	30	40	1	1	16	16	4	7	9	16
西燕里	12	18	-	-	4	4	1	1	7	13
橫山里	9	18	-	-	2	2	2	5	5	11
深水里	71	81	-	-	35	35	8	8	28	38

資料來源：本所社會課。

表 10-8 區公所全民健保第一、五、六類保險對象統計

單位：人

年底別	第一類保險對象	第五類保險對象	第六類保險對象
	當年底在保人數	當年底在保人數	當年底在保人數
民國100年 2011	112	240	3,397
民國101年 2012	108	396	3,387
民國102年 2013	96	421	3,424
民國103年 2014	104	445	3,451
民國104年 2015	108	413	3,653
民國105年 2016	110	366	3,195
民國106年 2017	133	288	3,663
民國107年 2018	128	253	3,750
民國108年 2019	131	253	3,827
民國109年 2020	129	219	3,758
民國110年 2021	140	204	3,574
民國111年 2022	136	195	3,551
民國112年 2023	36	202	3,657
民國113年 2024	130	206	3,791

資料來源：本所民政課、社會課、秘書室、人事室。

拾壹、其 他

表 11-1 辦理調解

年別	年底調解委員數 (人)	結案件數總計		
		合計	成立	不成立
民國100年 2011	9	129	90	39
民國101年 2012	9	122	87	35
民國102年 2013	9	103	78	25
民國103年 2014	9	96	67	29
民國104年 2015	9	137	104	33
民國105年 2016	9	123	93	30
民國106年 2017	9	240	124	116
民國107年 2018	9	276	141	135
民國108年 2019	9	241	125	116
民國109年 2020	9	244	126	118
民國110年 2021	9	142	113	29
民國111年 2022	9	145	102	43
民國112年 2023	9	298	224	74
民國113年 2024	9	171	127	44

資料來源：本所民政課。

業務概況

單位：件

民事結案件數					
合計		債權、債務		物權	
成立	不成立	成立	不成立	成立	不成立
22	14	14	8	6	4
16	8	1	2	10	6
9	2	-	1	5	-
20	5	12	3	4	1
10	7	9	4	-	-
16	4	15	2	-	2
8	62	1	5	7	53
15	59	12	48	2	6
42	70	37	3	5	5
49	61	34	29	6	23
38	15	35	10	1	1
36	17	36	11	-	6
119	47	11	12	3	6
21	20	16	15	3	4

表 11-1 辦理調解 業務概況(續1)

年別	民事結案件數			
	親屬		繼承	
	成立	不成立	成立	不成立
民國100年 2011	1	-	-	-
民國101年 2012	2	-	-	-
民國102年 2013	-	1	-	-
民國103年 2014	1	-	-	-
民國104年 2015	-	-	-	-
民國105年 2016	-	-	-	-
民國106年 2017	-	2	-	-
民國107年 2018	1	1	-	-
民國108年 2019	-	2	-	2
民國109年 2020	-	1	-	3
民國110年 2021	-	3	-	1
民國111年 2022	-	-	-	-
民國112年 2023	-	1	-	-
民國113年 2024	1	-	-	1

資料來源：本所民政課。

單位：件

商事		營建工程		其他	
成立	不成立	成立	不成立	成立	不成立
-	-	-	-	1	2
1	-	-	-	2	-
1	-	-	-	3	-
-	-	-	-	3	1
-	-	-	-	1	3
-	-	-	-	1	-
-	-	-	-	-	2
-	-	-	-	-	4
-	2	-	1	-	55
-	2	1	-	8	3
-	-	1	-	1	-
-	-	-	-	-	-
-	-	-	-	-	1
1	-	-	-	-	-

表 11-1 辦理調解

年別	刑事結案件數			
	合計		傷害	
	成立	不成立	成立	不成立
民國100年 2011	68	25	64	19
民國101年 2012	71	27	68	23
民國102年 2013	69	23	68	22
民國103年 2014	47	24	41	17
民國104年 2015	94	26	91	22
民國105年 2016	77	26	75	22
民國106年 2017	116	54	115	52
民國107年 2018	126	76	120	71
民國108年 2019	83	46	77	40
民國109年 2020	77	57	54	41
民國110年 2021	75	14	73	12
民國111年 2022	66	26	59	25
民國112年 2023	105	27	102	25
民國113年 2024	106	24	99	23

資料來源：本所民政課。

業務概況(續2)

單位：件

刑事結案件數					
毀棄損壞			竊盜及侵佔詐欺		
成立	不成立		成立	不成立	
-		1	4		2
-		-	-		1
-		-	1		-
1		-	-		1
-		1	-		-
-		-	1		2
-		-	1		1
-		1	-		1
-		-	1		-
-		3	2		-
1		1	-		-
1		-	4		1
1		1	1		1
2		1	3		-

表 11-1 辦理調解

年別	刑事結案件數			
	妨害婚姻及家庭		妨害風化	
	成立	不成立	成立	不成立
民國100年 2011	-	-	-	-
民國101年 2012	-	-	1	-
民國102年 2013	-	-	-	-
民國103年 2014	-	1	-	-
民國104年 2015	-	-	-	-
民國105年 2016	-	-	-	-
民國106年 2017	-	1	-	-
民國107年 2018	-	1	-	-
民國108年 2019	-	-	-	-
民國109年 2020	-	-	-	-
民國110年 2021	-	-	-	-
民國111年 2022	-	-	-	-
民國112年 2023	-	-	-	-
民國113年 2024	1	-	-	-

資料來源：本所民政課。

業務概況(續完)

單位：件

刑事結案件數					正在調解中 未結案件數 (年底)
妨害自由名譽信用及秘密		其他			
成立	不成立	成立	不成立		
-	-	-	-	3	-
1	1	1	1	2	-
-	-	-	-	1	-
-	-	-	5	5	-
1	-	-	2	3	-
-	1	1	1	1	-
-	-	-	-	-	-
1	1	1	5	1	-
-	-	-	5	6	-
1	3	3	20	10	-
-	1	1	1	-	-
-	-	-	2	-	-
1	1	1	-	-	-
2	1	1	-	-	-

表 11-2 調解委員

年底別	委員 總人數	性別		年齡				教育程度			
		男	女	未滿 40歲	40-50歲 未滿	50-60歲 未滿	60歲 以上	大專以上		高中 (職)	
民國100年 2011	9	6	3	-	1	1	7			2	2
民國101年 2012	9	6	3	-	1	1	7			2	2
民國102年 2013	9	6	3	-	1	1	7			2	2
民國103年 2014	9	6	3	-	1	1	7			2	2
年底別	委員 總人數	性別		年齡				教育程度			
		男	女	未滿 40歲	40-50歲 未滿	50-60歲 未滿	60歲 以上	研究所 (含)以 上	大學 校院	專科 學校	高中 (職)
民國104年 2015	9	6	3	-	-	5	4	-	1	4	3
民國105年 2016	9	6	3	-	-	5	4	-	1	4	3
民國106年 2017	9	6	3	-	-	4	5	1	-	4	3
民國107年 2018	9	6	3	-	-	4	5	1	1	3	3
民國108年 2019	9	6	3	-	2	4	3	1	-	3	2
民國109年 2020	9	6	3	-	2	4	3	1	-	3	2
民國110年 2021	9	6	3	-	1	4	4	1	-	3	2
民國111年 2022	9	6	3	-	1	5	3	1	-	3	2
民國112年 2023	9	6	3	-	-	3	6	1	-	3	1
民國113年 2024	9	6	3	-	-	3	6	1	-	3	1

資料來源：本所民政課。

會組織概況

單位：人

		行業				服務公職		委員年資			
國中	國小	農、林、 漁、牧業	製造業、 水電、 燃氣業及 營造業	商業	服務業 及其他	曾任 公職	未曾任 公職	未滿 4年	4-未滿 8年	8-未滿 16年	16年 以上
2	3	3	-	1	5	3	6	5	1	2	1
2	3	3	-	1	5	3	6	5	1	2	1
2	3	3	-	1	5	3	6	5	1	2	1
2	3	3	-	1	5	3	6	5	1	2	1
		行業				服務公職		委員年資			
國中	國小 (含) 以下	農、林、 漁、牧業	製造業、 水電、 燃氣業及 營造業	商業	服務業 及其他	曾任 公職	未曾任 公職	未滿 4年	4-未滿 8年	8-未滿 16年	16年 以上
1	-	5	-	1	3	-	9	5	1	2	1
1	-	5	-	1	3	-	9	5	1	2	1
1	-	5	-	1	3	-	9	5	1	2	1
1	-	3	1	1	4	-	9	5	1	1	2
1	2	3	1	1	4	-	9	6	1	2	-
1	2	3	1	1	4	-	9	5	2	2	-
1	2	3	1	1	4	-	9	5	2	2	-
1	2	3	1	1	4	-	9	5	1	3	-
4	-	2	3	-	4	1	8	5	2	2	-
4	-	2	3	-	4	1	8	5	2	2	-

表 11-3 神壇、寺廟、

年底及里別	道教	佛教	三一 (夏)教	理教	軒轅教	天帝教	一貫道	天德聖教	儒教
民國100年 2011	39	12	-	-	-	-	4	-	1
民國101年 2012	39	12	-	-	-	-	4	-	1
民國102年 2013	39	12	-	-	-	-	4	-	1
民國103年 2014	39	12	-	-	-	-	4	-	1
民國104年 2015	40	12	-	-	-	-	4	-	1
民國105年 2016	40	12	-	-	-	-	4	-	1
民國106年 2017	38	12	-	-	-	-	4	-	1
民國107年 2018	39	11	-	-	-	-	4	-	1
民國108年 2019	39	11	-	-	-	-	4	-	1
民國109年 2020	39	11	-	-	-	-	4	-	1
民國110年 2021	39	10	-	-	-	-	4	-	1
民國111年 2022	39	10	-	-	-	-	4	-	1
民國112年 2023	39	10	-	-	-	-	4	-	1
民國113年 2024	40	10	-	-	-	-	4	-	1
尖山里	6	2	-	-	-	-	-	-	-
瓊林里	3	-	-	-	-	-	1	-	-
安招里	2	-	-	-	-	-	-	-	-
角宿里	3	-	-	-	-	-	-	-	-
鳳雄里	3	-	-	-	-	-	-	-	-
金山里	1	-	-	-	-	-	2	-	-
東燕里	3	-	-	-	-	-	-	-	-
南燕里	1	-	-	-	-	-	-	-	-
西燕里	2	-	-	-	-	-	-	-	1
橫山里	4	2	-	-	-	-	-	-	-
深水里	12	6	-	-	-	-	1	-	-

資料來源：本所民政課。

表 11-4 聚會所、

年底及里別	聚會所、財團法人教會名稱	教別	負責人姓名
民國100年 2011 深水里	財團法人深水基督教會	基督教	馬林根
民國101年 2012 深水里	財團法人深水基督教會	基督教	馬林根
民國102年 2013 深水里	財團法人深水基督教會	基督教	馬林根
民國103年 2014 深水里	財團法人深水基督教會	基督教	馬林根
民國104年 2015 深水里	財團法人深水基督教會	基督教	馬林根
民國105年 2016 深水里	財團法人深水基督教會	基督教	馬林根
民國106年 2017 深水里	財團法人深水基督教會	基督教	馬林根
民國107年 2018 深水里	財團法人深水福氣基督教會	基督教	馬林根
民國108年 2019 深水里	財團法人深水福氣基督教會	基督教	馬林根
民國109年 2020 深水里	財團法人深水福氣基督教會	基督教	馬林根
民國110年 2021 深水里	財團法人深水福氣基督教會	基督教	馬林根
民國111年 2022 深水里	財團法人深水福氣基督教會	基督教	馬林根
民國112年 2023 深水里	財團法人深水福氣基督教會	基督教	馬林根
民國113年 2024 深水里	財團法人深水福氣基督教會	基督教	馬林根

資料來源：本所民政課。

財團法人教會概況

地址	電話	建立日期
高雄市燕巢區大成路六十二號	07-6152684	65.12.7
高雄市燕巢區大成路六十二號	07-6152684	65.12.7
高雄市燕巢區大成路六十二號	07-6152684	65.12.7
高雄市燕巢區大成路六十二號	07-6152684	65.12.7
高雄市燕巢區大成路六十二號	07-6152684	65.12.7
高雄市燕巢區大成路六十二號	07-6152684	65.12.7
高雄市燕巢區大成路六十二號	07-6152684	65.12.7
高雄市燕巢區大成路六十二號	07-6152684	65.12.7
高雄市燕巢區大成路六十二號	07-6152684	65.12.7
高雄市燕巢區大成路六十二號	07-6152684	65.12.7
高雄市燕巢區大成路六十二號	07-6152684	65.12.7
高雄市燕巢區大成路六十二號	07-6152684	65.12.7
高雄市燕巢區大成路六十二號	07-6152684	65.12.7
高雄市燕巢區大成路六十二號	07-6152684	65.12.7
高雄市燕巢區大成路六十二號	07-6152684	65.12.7

表 11-5 宗教團體興辦公益 慈善及

年底及宗教別	醫療機構		文教機構					
	醫院數	診所數	大學數	專科學校數	中學數	職校數	小學數	幼兒園數
民國100年 2011	-	-	-	-	-	-	-	-
民國101年 2012	-	-	-	-	-	-	-	-
民國102年 2013	-	-	-	-	-	-	-	-
民國103年 2014	-	-	-	-	-	-	-	-
民國104年 2015	-	-	-	-	-	-	-	-
民國105年 2016	-	-	-	-	-	-	-	-
民國106年 2017	-	-	-	-	-	-	-	-
民國107年 2018	-	-	-	-	-	-	-	-
民國108年 2019	-	-	-	-	-	-	-	-
民國109年 2020	-	-	-	-	-	-	-	-
民國110年 2021	-	-	-	-	-	-	-	-
民國111年 2022	-	-	-	-	-	-	-	-
民國112年 2023	-	-	-	-	-	-	-	-
民國113年 2024	-	-	-	-	-	-	-	-
佛教	-	-	-	-	-	-	-	-
道教	-	-	-	-	-	-	-	-
三一(夏)教	-	-	-	-	-	-	-	-
理教	-	-	-	-	-	-	-	-
一貫道	-	-	-	-	-	-	-	-
先天救教	-	-	-	-	-	-	-	-
天德聖教	-	-	-	-	-	-	-	-
軒轅教	-	-	-	-	-	-	-	-
天帝教	-	-	-	-	-	-	-	-
彌勒大道	-	-	-	-	-	-	-	-
天道	-	-	-	-	-	-	-	-
其他	-	-	-	-	-	-	-	-
猶太教	-	-	-	-	-	-	-	-
天主教	-	-	-	-	-	-	-	-
基督教	-	-	-	-	-	-	-	-
伊斯蘭教	-	-	-	-	-	-	-	-
東正教	-	-	-	-	-	-	-	-
摩門教	-	-	-	-	-	-	-	-
天理教	-	-	-	-	-	-	-	-
巴哈伊教	-	-	-	-	-	-	-	-
統一教	-	-	-	-	-	-	-	-
山達基	-	-	-	-	-	-	-	-
真光教團	-	-	-	-	-	-	-	-
其他	-	-	-	-	-	-	-	-

資料來源：本所民政課。

表 11-6 服兵役役男列級家屬

年底別	總計		生育補助金		喪葬補助金	
	件數(件)	金額(元)	件數(件)	金額(元)	件數(件)	金額(元)
民國100年 2011	1	25,000	-	-	1	25,000
民國101年 2012	-	-	-	-	-	-
民國102年 2013	-	-	-	-	-	-
民國103年 2014	-	-	-	-	-	-
民國104年 2015	1	1,027,000	-	-	1	1,027,000
民國105年 2016	1	25,000	-	-	1	25,000
民國106年 2017	1	5,000	-	-	-	-
民國107年 2018	-	-	-	-	-	-
民國108年 2019	-	-	-	-	-	-
民國109年 2020	-	-	-	-	-	-
民國110年 2021	2	65680	-	-	-	-
民國111年 2022	1	2,000	-	-	-	-
民國112年 2023	-	-	-	-	-	-
民國113年 2024	-	-	-	-	-	-

資料來源：本所民政課。

各項慰、補助費發放情形

單位:件、元

急難慰助金		健保補助費		醫療補助費	
件數(件)	金額(元)	件數(件)	金額(元)	件數(件)	金額(元)
-	-	-	-	-	-
-	-	-	-	-	-
-	-	-	-	-	-
-	-	-	-	-	-
-	-	-	-	-	-
-	-	-	-	-	-
1	5,000	-	-	-	-
-	-	-	-	-	-
-	-	-	-	-	-
-	-	-	-	-	-
1	2,000	-	-	-	-
-	-	-	-	-	-
-	-	-	-	-	-

表 11-7 服兵役役男列級家屬

年別	總計			戶數 (戶)
	戶數 (戶)	人口數 (人)	金額 (元)	
民國100年 2011	3	7	132,800	1
民國101年 2012	-	-	-	-
民國102年 2013	2	4	24,640	2
民國103年 2014	-	-	-	-
民國104年 2015	1	2	18,600	1
民國105年 2016	4	12	102,300	2
民國106年 2017	1	2	12,320	1
民國107年 2018	1	2	12,320	1
民國108年 2019	4	8	63,640	4
民國109年 2020	1	2	12,320	1
民國110年 2021	2	4	65,680	2
民國111年 2022	3	5	57,480	3
民國112年 2023	2	5	30,800	2
民國113年 2024	1	3	25,668	1

資料來源：本所民政課。

安家生活扶助費發放情形

單位:戶、人、元

一次安家費		生活扶助金		
人口數 (人)	金額 (元)	戶數 (戶)	人口數 (人)	金額 (元)
2	30,800	2	5	102,000
-	-	-	-	-
4	24,640	-	-	-
-	-	-	-	-
2	18,600	-	-	-
6	37,200	2	6	65,100
2	12,320	-	-	-
2	12,320	-	-	-
8	63,640	-	-	-
2	12,320	-	-	-
4	65,680	-	-	-
5	57,480	-	-	-
5	30,800	-	-	-
3	25,668	-	-	-

表 11-8 掩埋場回饋金

年底別	合計	地方公共建設	環境衛生、美化環境、公害監測定及醫療保健	育樂及民俗活動
民國100年 2011				
核撥數(收入)	34,021,290			
核定數	33,661,000	19,800,000	1,500,000	3,820,000
執行數	19,649,982	9,964,948	759,779	1,696,011
民國101年 2012				
核撥數(收入)	24,531,168			
核定數	23,975,000	-	2,045,000	3,830,000
執行數	15,409,812	-	496,023	-
民國102年 2013				
核撥數(收入)	13,585,662			
核定數	22,125,650	2,097,650	300,000	1,040,000
執行數	18,451,282	1,940,263	264,087	794,324
民國103年 2014				
核撥數(收入)	4,257,908			
核定數	24,005,000	4,060,000	300,000	1,055,000
執行數	17,269,088	-	131,930	783,020
民國104年 2015				
核撥數(收入)	6,410,054			
核定數	4,770,000	-	-	-
執行數	4,209,799	-	-	-
民國105年 2016				
核撥數(收入)	10,627,252			
核定數	9,656,000	-	-	-
執行數	9,176,717	-	-	-
民國106年 2017				
核撥數(收入)	14,409,494			
核定數	11,300,203	1,033,500	-	-
執行數	9,269,110	816,815	-	-
民國107年 2018				
核撥數(收入)	17,638,592			
核定數	10,182,000	1,000,000	-	-
執行數	8,232,969	755,296	-	-

資料來源：本所民政課。

年度執行情形表

單位：元

提升生活品質或經管理會 建議符合法令規定之事項	回饋設施維護管理費 (105. 9.22 日高市府環廢管字 第10540047300 號令修正)	相關行政事務費 (105. 9.22 日高市府環廢管字 第10540047300號令修正)	其它與環境保護有關 之事項
8,441,000	-	-	100,000
7,131,294	-	-	97,950
13,600,000	-	-	4,500,000
10,687,161	-	-	4,226,628
13,150,000	-	-	5,538,000
11,248,294	-	-	4,204,314
13,360,000	-	-	5,230,000
11,862,177	-	-	4,491,961
4,770,000	-	-	-
4,209,799	-	-	-
9,656,000	-	-	-
9,176,717	-	-	-
9,816,703	-	450,000	-
8,198,155	-	254,140	-
8,760,000	-	422,000	-
7,196,691	-	280,982	-

表 11-8 掩埋場回饋金

年底別	合計	地方公共建設	環境衛生、美化環境、公害監測定及醫療保健	育樂及民俗活動
民國108年 2019				
核撥數(收入)	7,225,516			
核定數	10,217,000	1,000,000	-	-
執行數	8,364,468	953,518	-	-
民國109年 2020				
核撥數(收入)	3,375,924			
核定數	10,207,000	1,000,000	-	-
執行數	6,862,274	772,677	-	-
民國110年 2021				
核撥數(收入)	-			
核定數	11,317,000	1,050,000	-	-
執行數	8,058,101	709,162	-	-
民國111年 2022				
核撥數(收入)	1,467,132			
核定數	11,657,000	1,050,000	-	-
執行數	7,119,533	-	-	-
民國112年 2023				
核撥數(收入)	10,552,392			
核定數	9,857,000	1,050,000	-	-
執行數	5,557,442	-	-	-
民國113年 2024				
核撥數(收入)	602,726			
核定數	9,857,000	1,050,000	-	-
執行數	5,319,125	-	-	-

資料來源：本所民政課。

年度執行情形表(續)

單位：元

提升生活品質或經管理會 建議符合法令規定之事項	回饋設施維護管理費 (105. 9.22 日高市府環廢管字 第10540047300 號令修正)	相關行政事務費 (105. 9.22 日高市府環廢管字 第10540047300號令修正)	其它與環境保護有關 之事項	
	8,770,000	-	447,000	-
	7,133,790	-	277,160	-
	8,760,000	-	447,000	-
	5,755,334	-	334,263	-
	9,820,000	-	447,000	-
	7,032,396	-	316,543	-
	10,160,000	-	447,000	-
	6,857,413	-	262,120	-
	8,360,000	-	447,000	-
	5,327,682	-	229,760	-
	8,360,000	-	447,000	-
	5,255,545	-	63,580	-