

中華民國 111 年

2022

高雄市小港區 區政統計年報



高雄市小港區公所編印

中華民國112年8月

序言

小港原名「港仔墘」，閩南語稱「邊緣」為「墘」，位於高雄瀨湖湖南岸之鳳山港畔而名。小港在荷治時期已經開發，荷蘭人建紅毛港使之與安平港成為犄角之勢。明鄭時期屬萬年縣，為國姓爺鄭成功部將吳燕山所墾拓。清朝時代先後隸屬於鳳山縣鳳山莊、鳳山里，其後又分為鳳山上、下二里。日治時期因地方行政區域迭經更張，隸屬時變，先後隸屬於鳳山支廳、鳳山小港庄轄有小港、二苓、大人宮、店仔後、鹽水港、中林子、鳳鼻頭、大林蒲、紅毛港、中大厝、空地仔、荊蔥腳、中廓、大坪頂、二橋等十五個部落。

民國三十四年台灣光復後，將所有街庄改為鄉鎮，小港鄉隸屬高雄縣。民國六十八年七月一日高雄市改制為直轄市，小港鄉由高雄縣歸併高雄市並改為小港區。

本區位於高雄市西南端，東接大寮區，南與林園區毗鄰，北臨鳳山區，西北與前鎮區接壤，西南瀕臨台灣海峽。東有鳳山丘陵為天然屏障，地勢雄偉。西南有浩瀚碧海，風景優美，四周通達，交通便捷。街區現已從小港路移轉至二苓重劃區，其中漢民路、金府路為小港最繁榮的地段。

本區總面積 45.4426 平方公里，依行政區域劃分，現轄 38 里鄰，區里劃分如下：

- 一、小港舊部落—包括港正、港明、小港、港南、港后、港墘、港興、港口等 8 里。
- 二、中原地區—包括青島、鳳宮、順苓、二苓、泰山、店鎮、三苓、正苓、大苓、山東、宏亮、濟南、六苓等 13 里。
- 三、山線地區—包括大坪、廈莊、松金、中厝、孔宅、坪頂、桂林、高松、合作、松山、山明等 11 里。
- 四、沿海地區—包括龍鳳、鳳興、鳳林、鳳森、鳳鳴、鳳源等 6 里。

小港區氣候溫暖、地勢平坦、雨量豐沛，加上靠近海邊，居民原以農漁業為主，後有高雄第二港口、高雄國際航空站、另轄內臨海工業區，計有工廠三百七十三家，具規模之國營事業單位計有中油公司

大林煉油廠、中國鋼鐵公司、台電公司大林火力發電廠、台糖副產品加工廠、台灣國際造船公司。重工業相繼建廠及擴建，人口遽增，亦促使本區社會型態由漁農轉為工業，近年來本區在各方面迅速發展下已成為重要國際門戶及工業重鎮，朝向『亞太營運中心』目標邁進。

雖然因大量工業用地、港口、建築開發及高雄國際機場邊緣土地禁建限制，致農耕、養殖面積大幅短少。但小港區應此局勢以「看飛機」為區域性休閒主題，發展休閒農業，許多咖啡館和休閒農場因應而生；而小港區農產品產量以鳳梨最豐，尤以大坪頂一帶為盛。其它農作物還有稻米、番茄、香蕉、芒果、荔枝...等等，常見植物包括野薑花、大型喬木、向日葵、菱角、香水蓮...等等。

利用原有的高字塔結合週邊環境資源整建而成位於高雄港二港口入口處之紅毛港文化園區，總面積有 3.42 公頃，以高雄的「高」字為造型的信號台，共有兩座，一座位於旗津區，一座則為位於此。由高雄市政府文化局和紅毛港文化協會攜手合作，在園區內規劃了「高字塔旋轉餐廳」、「展示館」、「戶外展示區」、「天空步道」、「碼頭與候船室」、「觀海平台」六大區域，由高雄市政府捷運局興建完成，距海僅六米，能夠近距離欣賞大船入港的景致，是臺灣最接近海洋的展覽館之一。

1979 年高雄公園興建，總面積約為 5.8 公頃，公園三面緊鄰中山四路、大業北路、空中大學街與民益路巷道，正門面向高雄國際航空站，可說是外地遊客下飛機後，對高雄市的第一印象。因應高雄捷運置站，於 2006 年進行全面翻修改建，打造成教育性的飛翔公園。

全國首座高雄熱帶植物園以保育、研究、教育及遊憩來建構的都會熱帶植物園，位於鳳山水庫旁，與臨海工業區相鄰，啟用後，逐步恢復原有的自然生態景觀，至今園區盎然生氣，獲有綠明珠之稱。

面積達 32 公頃熱帶植物園與臨海工業區相鄰，提供生物多樣化棲地環境，園區內的設施包括自導式步道、指示牌、木橋、涼亭、坐椅、林間教室等更是市民遊憩好去處。

大坪頂位於小港機場東南方，與大寮區的相鄰，盛產鳳梨。由於位居高處，能盡覽高雄夜景並目睹高雄國際機場航班的起降，有多家大型露天餐廳進駐，是運動休閒的好去處。

區長 周益堂謹識

中華民國112年8月

凡例

- 一、本年報編印之目的，為提供本區基本概況資料及重要施政成果，以供各機關參考應用。
- 二、本年報所列資料係取自本所各課室暨市政府各局處編報之公務統計報表及中央各部會公布之調查結果報告資料，加以整理彙編。
- 三、本年報所列數字，以民國111年資料為主，主要為小港區資料，為便於長期時間數列之比較，以明瞭歷年施政情形，藉以觀往知來，亦將100年至110年之歷年資料併計刊列，至於本年數字若與以前年度各期有出入者，以本年度所列數字為準。
- 四、本年報計分土地、人口、行政組織、農林漁牧、工商業及區建設、金融財稅、教育文化、衛生、環境保護、社會福利、其他等11類表報。
- 五、本年報所列度量衡單位，一律採用公制，如有原非公制者，均經折算為公制，以資劃一，如有特殊情形而採用其他單位者，已分別予以註明。表內數字因尾數四捨五入，故部分總數與細數之間，或有未能吻合情事。
- 六、表內所稱年係指全年，年底係指該年十二月底，月係指全月，有特殊情形者稱年度或學年度等。
- 七、本年報各表內所用符號代表意義如下：
 - 「—」表示無數值。
 - 「--」表示無意義數值。
 - 「…」表示數字不明或尚未產生資料
 - 「0」代表有數值而不及半單位。
- 八、本年報由本所各課室提供相關資料，始克完成，至紉公誼，謹致謝忱，統計數字若有疏漏之處，敬請不吝指正。

目錄

頁次

壹、土地

1-1 區境界	1
1-2 實施三七五減租後佃農購買耕地面積與戶數	2
1-3 實施三七五減租成果	3
1-4 已登記土地面積	5
1-5 公告土地現值統計表	9
1-6 租佃委員會調解調處案件	11

貳、人口

2-1 現住戶數、人口密度及性比例	13
2-2 戶籍動態	15
2-3 現住人口之年齡分配	23
2-4 現住人口之年齡結構	31
2-5 15歲以上現住人口之教育程度—按年齡別分	33
2-6 現住人口之婚姻狀況—按年齡別分	41
2-7 現住人口之婚姻狀況—按里別分	45
2-8 現住原住民戶口數	49
2-9 新移民人口數	51

參、行政組織

3-1 區公所組織系統	53
3-2 區公所編制及現有員額	55
3-3 區公所員工按職等別及性別分	57
3-4 區公所現有職員數—按年齡分	59
3-5 區公所現有職員數—按教育程度分	61
3-6 里長選舉概況	63
3-7 鄰長遴聘概況	65
3-8 鄰長異動概況	67
3-9 里民大會出席情形及建議案件數	69

肆、農林漁牧

4-1 耕地面積.....	71
4-2 現有家畜飼養場數.....	73

伍、工商業及區建設

5-1 營運中工廠家數.....	74
5-2 自來水供水普及率.....	78

陸、金融財稅

6-1 歲入預決算—按來源別分.....	80
6-2 歲出預決算—按政事別分.....	84
6-3 區公所經費預決算數額—按工作計畫別分.....	92
6-4 區公所經費預決算數額—按用途別科目分.....	94

柒、教育文化

7-1 境內國民中學概況.....	96
7-2 境內國民小學概況.....	98

捌、衛生

8-1 醫事機構開（執）業人員數.....	102
8-2 公私立醫療機構數及病床數.....	104
8-3 藥商家數.....	108

玖、環境保護

9-1 改善市容查報有關案件執行情形.....	110
-------------------------	-----

拾、社會福利

10-1 推行社區發展工作成果.....	111
10-2 社區發展協會會員人數.....	119

10-3 社會福利及救濟狀況.....	123
10-4 遭受災害救助情形.....	125
10-5 辦理急難救助概況.....	127
10-6 低收入戶人口.....	129
10-7 身心障礙人口一覽表.....	130
10-8 區公所全民健保第一、五、六類保險對象統計.....	136

拾壹、其他

11-1 辦理調解業務概況.....	137
11-2 調解委員會組織概況.....	145
11-3 神壇、寺廟、財團寺廟一覽表.....	147
11-4 聚會所、財團法教會概況.....	149
11-5 宗教團體興辦公益慈善及社會教化事業概況.....	153
11-6 服兵役役男列級家屬各項慰、補助費發放情形.....	155
11-7 服兵役役男列級家屬安家生活扶助費發放情形.....	157

表 1-1 區境界

民國111年底

方位別	地點	經緯度			
		度	分	秒	
中心地點	鳳宮里	東經	120	21	03.1
		北緯	22	32	58.8
極東	坪頂里	東經	120	23	02.6
		北緯	22	32	41.5
極西	鳳森里	東經	120	19	36.7
		北緯	22	32	18.5
極南	鳳鳴里	東經	120	21	45.8
		北緯	22	31	00.3
極北	桂林里	東經	120	21	14.6
		北緯	22	34	49.8

資料來源：本所經建課

表 1-2 實施三七五減租後佃農購買耕地面積與戶數

年別	面積（公頃）				戶數（戶）
	合計	田	旱	其他	
民國100年 2011	-	-	-	-	-
民國101年 2012	-	-	-	-	-
民國102年 2013	-	-	-	-	-
民國103年 2014	-	-	-	-	-
民國104年 2015	-	-	-	-	-
民國105年 2016	-	-	-	-	-
民國106年 2017	-	-	-	-	-
民國107年 2018	-	-	-	-	-
民國108年 2019	-	-	-	-	-
民國109年 2020	-	-	-	-	-
民國110年 2021	-	-	-	-	-
民國111年 2022	-	-	-	-	-

資料來源：本所民政課。

表 1-3 實施三七

年底別	佃農戶數(戶)	土地筆數(筆)	租約件數(件)
民國100年 2011	2	2	2
民國101年 2012	2	2	2
民國102年 2013	2	4	2
民國103年 2014	2	4	2
民國104年 2015	2	2	2
民國105年 2016	2	2	2
民國106年 2017	2	2	2
民國107年 2018	2	2	2
民國108年 2019	2	2	2
民國109年 2020	2	2	2
民國110年 2021	2	2	2
民國111年 2022	2	2	2

資料來源：本所民政課

五減租成果

訂約面積 (公頃)			
合計	田	旱	其他
0.426900	0.426900	-	-
0.426900	0.426900	-	-
0.426900	0.426900	-	-
0.426900	0.426900	-	-
0.162300	0.162300	-	-
0.162300	0.162300	-	-
0.162300	0.162300	-	-
0.162300	0.162300	-	-
0.162300	0.162300	-	-
0.162300	0.162300	-	-
0.162300	0.162300	-	-
0.162300	0.162300	-	-

表 1-4 已登記

年底別	土地權屬別	總計	非都市用地		
			合計	甲種 建築用地	乙種 建築用地
民國100年 2011	共計	4,600.547485	-	-	-
	公有	1,972.847077	-	-	-
	私有	2,603.716838	-	-	-
	公私共有	23.983570	-	-	-
民國101年 2012	共計	4,685.319785	-	-	-
	公有	2,057.436938	-	-	-
	私有	2,612.865796	-	-	-
	公私共有	15.017051	-	-	-
民國102年 2013	共計	4,670.932414	-	-	-
	公有	2,046.000757	-	-	-
	私有	2,609.760173	-	-	-
	公私共有	15.171484	-	-	-
民國103年 2014	共計	4,655.475698	-	-	-
	公有	2,050.680857	-	-	-
	私有	2,590.228014	-	-	-
	公私共有	14.566827	-	-	-
民國104年 2015	共計	4,696.382616	-	-	-
	公有	2,101.731543	-	-	-
	私有	2,580.344333	-	-	-
	公私共有	14.306740	-	-	-
民國105年 2016	共計	4,696.382516	-	-	-
	公有	2,101.662690	-	-	-
	私有	2,580.613886	-	-	-
	公私共有	14.105940	-	-	-
民國106年 2017	共計	4,875.552718	-	-	-
	公有	2,280.979660	-	-	-
	私有	2,580.435918	-	-	-
	公私共有	14.137140	-	-	-
民國107年 2018	共計	4,878.101794	-	-	-
	公有	2,293.593642	-	-	-
	私有	2,570.324612	-	-	-
	公私共有	14.183540	-	-	-
民國108年 2019	共計	5,021.311927	-	-	-
	公有	2,438.327043	-	-	-
	私有	2,570.064953	-	-	-
	公私共有	12.919931	-	-	-
民國109年 2020	共計	5,021.287744	-	-	-
	公有	2,443.098594	-	-	-
	私有	2,565.217019	-	-	-
	公私共有	12.972131	-	-	-
民國110年 2021	共計	5,069.014144	2.505460	-	-
	公有	2,490.320445	0.124321	-	-
	私有	2,565.654668	2.381139	-	-
	公私共有	13.039031	-	-	-
民國111年 2022	共計	5,065.484144	2.505460	-	-
	公有	2,484.509616	0.124321	-	-
	私有	2,568.554097	2.381139	-	-
	公私共有	12.420431	-	-	-

資料來源：高雄市政府地政局。

表 1-4 已登記

年底別	土地權屬別	非都市用地			
		窯業 用地	交通 用地	水利 用地	遊憩 用地
民國100年 2011	共計	-	-	-	-
	公有	-	-	-	-
	私有	-	-	-	-
	公私共有	-	-	-	-
民國101年 2012	共計	-	-	-	-
	公有	-	-	-	-
	私有	-	-	-	-
	公私共有	-	-	-	-
民國102年 2013	共計	-	-	-	-
	公有	-	-	-	-
	私有	-	-	-	-
	公私共有	-	-	-	-
民國103年 2014	共計	-	-	-	-
	公有	-	-	-	-
	私有	-	-	-	-
	公私共有	-	-	-	-
民國104年 2015	共計	-	-	-	-
	公有	-	-	-	-
	私有	-	-	-	-
	公私共有	-	-	-	-
民國105年 2016	共計	-	-	-	-
	公有	-	-	-	-
	私有	-	-	-	-
	公私共有	-	-	-	-
民國106年 2017	共計	-	-	-	-
	公有	-	-	-	-
	私有	-	-	-	-
	公私共有	-	-	-	-
民國107年 2018	共計	-	-	-	-
	公有	-	-	-	-
	私有	-	-	-	-
	公私共有	-	-	-	-
民國108年 2019	共計	-	-	-	-
	公有	-	-	-	-
	私有	-	-	-	-
	公私共有	-	-	-	-
民國109年 2020	共計	-	-	-	-
	公有	-	-	-	-
	私有	-	-	-	-
	公私共有	-	-	-	-
民國110年 2021	共計	-	0.122328	0.150636	-
	公有	-	0.121676	-	-
	私有	-	0.000652	0.150636	-
	公私共有	-	-	-	-
民國111年 2022	共計	-	0.122328	0.150636	-
	公有	-	0.121676	-	-
	私有	-	0.000652	0.150636	-
	公私共有	-	-	-	-

資料來源：高雄市政府地政局。

土地面積(續)

單位：公頃

非都市用地							都市土地及 其他
古蹟保存 用地	生態保護 用地	國土保安 用地	墳墓 用地	特定目的 事業用地	暫未編定 用地	其他 用地	
-	-	-	-	-	-	-	4,600.547485
-	-	-	-	-	-	-	1,972.847077
-	-	-	-	-	-	-	2,603.716838
-	-	-	-	-	-	-	23.983570
-	-	-	-	-	-	-	4,685.319785
-	-	-	-	-	-	-	2,057.436938
-	-	-	-	-	-	-	2,612.865796
-	-	-	-	-	-	-	15.017051
-	-	-	-	-	-	-	4,670.932414
-	-	-	-	-	-	-	2,046.000757
-	-	-	-	-	-	-	2,609.760173
-	-	-	-	-	-	-	15.171484
-	-	-	-	-	-	-	4,655.475698
-	-	-	-	-	-	-	2,050.680857
-	-	-	-	-	-	-	2,590.228014
-	-	-	-	-	-	-	14.566827
-	-	-	-	-	-	-	4,696.382616
-	-	-	-	-	-	-	2,101.731543
-	-	-	-	-	-	-	2,580.344333
-	-	-	-	-	-	-	14.306740
-	-	-	-	-	-	-	4,696.382516
-	-	-	-	-	-	-	2,101.662690
-	-	-	-	-	-	-	2,580.613886
-	-	-	-	-	-	-	14.105940
-	-	-	-	-	-	-	4,875.552718
-	-	-	-	-	-	-	2,280.979660
-	-	-	-	-	-	-	2,580.435918
-	-	-	-	-	-	-	14.137140
-	-	-	-	-	-	-	4,878.101794
-	-	-	-	-	-	-	2,293.593642
-	-	-	-	-	-	-	2,570.324612
-	-	-	-	-	-	-	14.183540
-	-	-	-	-	-	-	5,021.311927
-	-	-	-	-	-	-	2,438.327043
-	-	-	-	-	-	-	2,570.064953
-	-	-	-	-	-	-	12.919931
-	-	-	-	-	-	-	5,021.287744
-	-	-	-	-	-	-	2,443.098594
-	-	-	-	-	-	-	2,565.217019
-	-	-	-	-	-	-	12.972131
-	-	-	-	-	0.037068	-	5,066.508684
-	-	-	-	-	-	-	2,490.196124
-	-	-	-	-	0.037068	-	2,563.273529
-	-	-	-	-	-	-	13.039031
-	-	-	-	-	0.037068	-	5,062.978684
-	-	-	-	-	-	-	2,484.385295
-	-	-	-	-	0.037068	-	2,566.172958
-	-	-	-	-	-	-	12.420431

表 1-5 公告土地

年別	總計			公有	
	筆數	面積	公告土地 現值總額	筆數	面積
民國100年 2011	54,103	4,592.665000	461,377,795	12,321	1,963.817800
民國101年 2012	54,463	4,600.547500	478,604,454	12,310	1,972.848600
民國102年 2013	54,791	4,685.319800	511,954,386	12,347	2,057.454100
民國103年 2014	55,263	4,670.930201	561,917,232	12,484	2,046.009657
民國104年 2015	55,463	4,655.475058	668,613,784	12,613	2,050.711757
民國105年 2016	55,522	4,696.381976	699,859,570	12,779	2,101.728943
民國106年 2017	55,616	4,696.375476	702,441,153	12,812	2,101.807107
民國107年 2018	55,969	4,875.552718	710,381,734	12,922	2,280.979660
民國108年 2019	56,355	4,878.101794	712,048,518	12,961	2,293.593642
民國109年 2020	56,801	5,021.311927	720,867,232	12,999	2,438.327043
民國110年 2021	57,052	5,021.287744	723,040,490	13,341	2,443.098594
民國111年 2022	57,378	5,069.014144	730,876,903	13,367	2,490.320445

資料來源：高雄市政府地政局。

現值統計表

單位：公頃、千元

公告土地 現值總額	私有			公私共有		
	筆數	面積	公告土地 現值總額	筆數	面積	公告土地 現值總額
198,725,703	41,617	2,601.006700	259,989,803	165	27.840500	2,662,289
205,940,974	41,989	2,603.715300	270,078,394	164	23.983600	2,585,086
218,694,411	42,273	2,612.848600	290,751,344	171	15.017100	2,508,631
232,891,945	42,593	2,609.648360	326,294,211	186	15.272184	2,731,076
268,800,145	42,655	2,590.196474	396,366,749	195	14.566827	3,446,890
282,705,628	42,551	2,580.346293	413,544,685	192	14.306740	3,609,257
282,338,918	42,614	2,580.462429	416,473,396	190	14.105940	3,628,839
290,743,524	42,855	2,580.435918	416,004,508	192	14.137140	3,633,702
293,092,849	43,200	2,570.324612	415,295,821	194	14.183540	3,659,848
301,179,486	43,608	2,570.064953	416,345,120	194	12.919931	3,342,626
302,788,000	43,515	2,565.217019	416,882,712	196	12.972131	3,369,778
307,784,463	43,807	2,565.654668	419,683,609	204	13.039031	3,408,831

表 1-6 租佃委員會

年底別	總計		短欠租佃		災歉減免佃租		繳租折算糾紛		正產副產糾紛	
	成立	不成立	成立	不成立	成立	不成立	成立	不成立	成立	不成立
民國100年 2011	-	-	-	-	-	-	-	-	-	-
民國101年 2012	-	-	-	-	-	-	-	-	-	-
民國102年 2013	-	-	-	-	-	-	-	-	-	-
民國103年 2014	-	-	-	-	-	-	-	-	-	-
民國104年 2015	-	-	-	-	-	-	-	-	-	-
民國105年 2016	-	-	-	-	-	-	-	-	-	-
民國106年 2017	-	-	-	-	-	-	-	-	-	-
民國107年 2018	-	-	-	-	-	-	-	-	-	-
民國108年 2019	-	-	-	-	-	-	-	-	-	-
民國109年 2020	-	-	-	-	-	-	-	-	-	-
民國110年 2021	-	-	-	-	-	-	-	-	-	-
民國111年 2022	-	-	-	-	-	-	-	-	-	-

資料來源：本所民政課。

調解調處案件

單位：件

租期糾紛		耕地面積糾紛		地目等則變更糾紛		田寮或基地租佃糾紛		減租條例第十六條糾紛		其他	
成立	不成立	成立	不成立	成立	不成立	成立	不成立	成立	不成立	成立	不成立
-	-	-	-	-	-	-	-	-	-	-	-
-	-	-	-	-	-	-	-	-	-	-	-
-	-	-	-	-	-	-	-	-	-	-	-
-	-	-	-	-	-	-	-	-	-	-	-
-	-	-	-	-	-	-	-	-	-	-	-
-	-	-	-	-	-	-	-	-	-	-	-
-	-	-	-	-	-	-	-	-	-	-	-
-	-	-	-	-	-	-	-	-	-	-	-
-	-	-	-	-	-	-	-	-	-	-	-
-	-	-	-	-	-	-	-	-	-	-	-
-	-	-	-	-	-	-	-	-	-	-	-
-	-	-	-	-	-	-	-	-	-	-	-
-	-	-	-	-	-	-	-	-	-	-	-
-	-	-	-	-	-	-	-	-	-	-	-
-	-	-	-	-	-	-	-	-	-	-	-
-	-	-	-	-	-	-	-	-	-	-	-
-	-	-	-	-	-	-	-	-	-	-	-
-	-	-	-	-	-	-	-	-	-	-	-
-	-	-	-	-	-	-	-	-	-	-	-

表 2-1 現住戶數、

年底別及里別	面積 (平方公里)	村里數	鄰數	戶數 (戶)
民國100年 2011	41.21	38	697	64,255
民國101年 2012	41.21	38	697	65,076
民國102年 2013	41.21	38	697	65,553
民國103年 2014	41.21	38	697	66,012
民國104年 2015	45.44	38	697	66,516
民國105年 2016	45.44	38	697	67,351
民國106年 2017	45.44	38	697	68,096
民國107年 2018	45.44	38	697	68,529
民國108年 2019	45.44	38	697	69,047
民國109年 2020	45.44	38	697	69,490
民國110年 2021	45.44	38	697	69,634
民國111年 2022	45.44	38	697	69,654
小港里	1.79	1	16	1,102
港口里	1.83	1	25	1,529
港正里	0.10	1	20	1,192
港墘里	0.10	1	10	804
港明里	0.10	1	15	1,399
港后里	0.25	1	11	1,215
港南里	0.20	1	14	1,902
港興里	0.25	1	12	1,121
鳳宮里	7.00	1	12	1,340
店鎮里	1.16	1	27	3,011
大苓里	0.21	1	17	1,203
二苓里	0.39	1	22	1,917
三苓里	0.10	1	16	1,420
正苓里	0.17	1	34	2,007
順苓里	0.19	1	26	2,326
六苓里	0.12	1	8	1,137
宏亮里	0.09	1	13	1,528
山東里	0.77	1	26	1,553
青島里	0.13	1	18	1,203
濟南里	0.36	1	26	2,064
泰山里	0.26	1	17	1,541
山明里	5.23	1	32	5,667
高松里	0.33	1	24	2,139
松金里	0.57	1	18	1,188
松山里	0.16	1	13	1,576
大坪里	1.95	1	13	1,193
坪頂里	6.26	1	15	2,799
孔宅里	1.40	1	20	2,391
廈莊里	0.47	1	14	1,999
合作里	0.44	1	13	1,170
桂林里	1.07	1	31	3,601
中厝里	1.63	1	20	1,691
鳳鳴里	1.45	1	17	1,920
龍鳳里	0.91	1	26	2,073
鳳森里	8.81	1	12	1,483
鳳林里	0.09	1	13	2,059
鳳興里	0.69	1	12	1,718
鳳源里	0.36	1	19	2,473

備註：總面積依民政局網站資料填報，各里面積依100年1月5日高市小區民字第0990022165號函填報。

資料來源：高雄市小港區戶政事務所、高雄市小港區公所。

人口密度及性比例

現住戶口			戶量 (人/戶)	人口密度 (人/平方公里)	性比例 (每百女子 所當男子數)
人口數(人)					
合計	男	女			
154,772	77,627	77,145	2.41	3,756.05	100.62
155,779	77,934	77,845	2.39	3,780.48	100.11
156,115	77,933	78,182	2.38	3,788.64	99.68
156,171	77,893	78,278	2.37	3,790.00	99.51
156,256	77,842	78,414	2.35	3,438.54	99.27
157,023	78,087	78,936	2.33	3,455.41	98.92
157,475	78,227	79,248	2.31	3,465.56	98.71
157,742	78,262	79,480	2.30	3,471.43	98.47
157,793	78,107	79,686	2.29	3,472.56	98.02
157,356	77,861	79,495	2.26	3,462.94	97.94
156,035	77,105	78,930	2.24	3,433.87	97.69
154,808	76,375	78,433	2.22	3,406.87	97.38
2,517	1,279	1,238	2.28	1,405.91	103.31
3,440	1,702	1,738	2.25	1,884.52	97.93
2,860	1,435	1,425	2.40	27,713.18	100.70
1,851	899	952	2.30	18,272.46	94.43
3,452	1,720	1,732	2.47	34,110.67	99.31
3,026	1,511	1,515	2.49	12,012.70	99.74
3,623	1,849	1,774	1.90	18,344.30	104.23
2,460	1,233	1,227	2.19	9,777.42	100.49
3,049	1,489	1,560	2.28	435.27	95.45
6,446	3,204	3,242	2.14	5,563.61	98.83
2,716	1,308	1,408	2.26	12,951.84	92.90
4,058	1,973	2,085	2.12	10,469.56	94.63
3,049	1,472	1,577	2.15	29,833.66	93.34
4,487	2,184	2,303	2.24	26,102.39	94.83
5,174	2,499	2,675	2.22	26,990.09	93.42
3,015	1,448	1,567	2.65	24,139.31	92.41
3,780	1,829	1,951	2.47	41,042.35	93.75
3,336	1,645	1,691	2.15	4,354.52	97.28
2,549	1,235	1,314	2.12	19,354.59	93.99
4,593	2,267	2,326	2.23	12,726.52	97.46
3,783	1,856	1,927	2.45	14,760.05	96.32
13,789	6,686	7,103	2.43	2,636.47	94.13
4,932	2,478	2,454	2.31	14,762.05	100.98
2,936	1,461	1,475	2.47	5,174.48	99.05
3,611	1,791	1,820	2.29	22,139.79	98.41
3,312	1,682	1,630	2.78	1,701.34	103.19
7,235	3,645	3,590	2.58	1,156.27	101.53
5,449	2,738	2,711	2.28	3,893.26	101.00
4,653	2,308	2,345	2.33	9,804.05	98.42
2,978	1,524	1,454	2.55	6,800.64	104.81
9,003	4,383	4,620	2.50	8,449.55	94.87
4,196	2,125	2,071	2.48	2,576.29	102.61
3,430	1,682	1,748	1.79	2,369.93	96.22
3,419	1,693	1,726	1.65	3,737.43	98.09
2,433	1,190	1,243	1.64	276.07	95.74
3,353	1,598	1,755	1.63	38,673.59	91.05
2,764	1,352	1,412	1.61	4,008.12	95.75
4,051	2,002	2,049	1.64	11,268.43	97.71

表 2-2 戶籍

年別及里別	遷入人數				
	合計			自外國	新北市
	計	男	女		
民國100年 2011	6,560	2,995	3,565	207	223
民國101年 2012	6,444	2,888	3,556	200	228
民國102年 2013	5,980	2,688	3,292	132	148
民國103年 2014	5,737	2,654	3,083	137	196
民國104年 2015	5,402	2,487	2,915	130	164
民國105年 2016	5,798	2,578	3,220	131	178
民國106年 2017	5,411	2,416	2,995	151	171
民國107年 2018	5,226	2,374	2,852	121	186
民國108年 2019	5,319	2,421	2,898	164	154
民國109年 2020	4,907	2,284	2,623	72	147
民國110年 2021	4,437	1,982	2,455	64	110
民國111年 2022	5,033	2,266	2,767	572	144
小港里	63	24	39	12	2
港口里	135	67	68	47	1
港正里	78	41	37	10	2
港墘里	70	34	36	6	3
港明里	142	63	79	18	-
港后里	136	63	73	5	6
港南里	344	162	182	13	15
港興里	64	26	38	10	2
鳳宮里	86	36	50	11	2
店鎮里	186	81	105	38	7
大苓里	72	33	39	11	-
二苓里	100	39	61	20	4
三苓里	88	35	53	18	1
正苓里	109	43	66	14	4
順苓里	171	62	109	18	5
六苓里	66	34	32	7	3
宏亮里	122	52	70	9	4
山東里	111	50	61	15	2
青島里	116	57	59	13	3
濟南里	137	58	79	22	8
泰山里	97	49	48	16	1
山明里	485	244	241	39	8
高松里	183	75	108	12	4
松金里	79	31	48	7	3
松山里	130	54	76	16	10
大坪里	116	49	67	4	-
坪頂里	282	133	149	25	11
孔宅里	268	126	142	31	3
廈莊里	197	87	110	16	8
合作里	113	51	62	6	2
桂林里	327	141	186	34	14
中厝里	155	74	81	14	4
鳳鳴里	41	19	22	6	-
龍鳳里	29	14	15	10	1
鳳森里	31	13	18	4	1
鳳林里	41	17	24	5	-
鳳興里	19	10	9	6	-
鳳源里	44	19	25	4	-

資料來源：小港區戶政事務所

動態

單位：人、對、千分比

遷入人數							
自他省(市)							
臺北市	桃園市	臺中市	台南市	臺灣省	福建省	其他省(市)	
143	-	159	303	998	10	-	
194	-	167	308	1,066	16	-	
65	-	127	319	1,115	21	-	
75	-	134	235	980	27	-	
81	81	116	203	979	21	-	
55	99	170	253	919	38	-	
88	81	106	259	866	27	-	
79	87	117	227	828	28	-	
71	114	106	218	951	38	-	
99	121	123	207	858	32	-	
73	99	117	220	660	33	-	
77	102	114	181	728	18	-	
-	2	1	2	4	-	-	
2	3	3	2	12	-	-	
5	3	2	6	15	-	-	
1	-	7	1	11	-	-	
4	2	4	2	25	1	-	
1	-	3	1	16	-	-	
7	10	6	10	55	-	-	
-	3	-	4	11	-	-	
-	1	5	8	17	1	-	
6	5	4	11	30	-	-	
1	1	6	4	14	-	-	
5	2	4	4	-	-	-	
-	1	6	3	16	-	-	
3	6	8	4	17	1	-	
1	2	1	7	32	1	-	
-	4	3	3	8	-	-	
4	4	1	7	21	-	-	
1	5	2	4	16	-	-	
5	3	3	3	17	3	-	
4	1	2	6	21	-	-	
2	-	-	3	17	-	-	
7	9	7	23	86	7	-	
1	7	2	9	22	2	-	
3	-	-	4	11	-	-	
-	5	1	8	15	-	-	
1	1	3	3	17	-	-	
6	4	1	2	37	1	-	
-	4	10	11	27	-	-	
1	8	4	4	34	-	-	
1	-	-	4	13	-	-	
2	4	6	7	50	-	-	
1	-	3	3	20	-	-	
-	-	3	2	4	-	-	
1	-	-	-	4	-	-	
-	-	-	1	7	-	-	
1	2	-	3	3	-	-	
-	-	-	1	1	-	-	
-	-	3	1	2	1	-	

表 2-2 戶籍

年別及里別	遷入人數			
	自本省他縣(市)	自本市他區	初設戶籍	其他
民國100年 2011	-	4,660	166	-
民國101年 2012	-	4,875	132	1
民國102年 2013	-	3,934	119	-
民國103年 2014	-	3,867	84	2
民國104年 2015	-	3,528	99	-
民國105年 2016	-	3,858	97	-
民國106年 2017	-	3,572	88	2
民國107年 2018	-	3,446	104	3
民國108年 2019	-	3,403	99	1
民國109年 2020	-	3,173	75	-
民國110年 2021	-	2,995	64	2
民國111年 2022	-	3,023	74	-
小港里	-	38	2	-
港口里	-	65	-	-
港正里	-	34	1	-
港墘里	-	38	3	-
港明里	-	85	1	-
港后里	-	104	-	-
港南里	-	225	3	-
港興里	-	33	1	-
鳳宮里	-	38	3	-
店鎮里	-	81	4	-
大苓里	-	35	-	-
二苓里	-	57	4	-
三苓里	-	42	1	-
正苓里	-	52	-	-
順苓里	-	101	3	-
六苓里	-	35	3	-
宏亮里	-	72	-	-
山東里	-	65	1	-
青島里	-	65	1	-
濟南里	-	70	3	-
泰山里	-	58	-	-
山明里	-	292	7	-
高松里	-	119	5	-
松金里	-	50	1	-
松山里	-	75	-	-
大坪里	-	87	-	-
坪頂里	-	191	4	-
孔宅里	-	179	3	-
廈莊里	-	119	3	-
合作里	-	87	-	-
桂林里	-	206	4	-
中厝里	-	106	4	-
鳳鳴里	-	24	2	-
龍鳳里	-	12	1	-
鳳森里	-	16	2	-
鳳林里	-	27	-	-
鳳興里	-	10	1	-
鳳源里	-	30	3	-

資料來源：小港區戶政事務所

動態(續1)

單位：人、對、千分比

遷出人數					
合計			往外國	往他省(市)	
計	男	女		新北市	
6,730	3,093	3,637	259	225	
6,189	2,905	3,284	263	219	
6,125	2,840	3,285	160	174	
6,099	2,836	3,263	170	223	
5,728	2,652	3,076	165	143	
5,385	2,452	2,933	159	171	
5,251	2,362	2,889	150	172	
5,188	2,389	2,799	166	162	
5,349	2,482	2,867	190	154	
5,462	2,514	2,948	235	192	
5,664	2,556	3,108	681	149	
5,960	2,787	3,173	798	161	
92	44	48	21	1	
194	105	89	51	7	
100	47	53	19	6	
80	38	42	12	3	
159	67	92	17	4	
127	60	67	17	3	
199	113	86	19	10	
112	53	59	18	1	
107	48	59	13	4	
235	103	132	40	3	
103	51	52	13	3	
159	83	76	33	9	
118	55	63	19	5	
208	93	115	33	11	
233	109	124	24	8	
103	51	52	16	8	
128	59	69	13	6	
147	70	77	26	1	
120	55	65	22	4	
209	88	121	25	6	
117	52	65	10	5	
471	215	256	55	6	
175	75	100	15	1	
112	52	60	10	5	
115	45	70	20	7	
142	68	74	20	4	
287	143	144	38	5	
287	129	158	37	6	
253	114	139	26	1	
104	50	54	11	-	
424	190	234	44	12	
203	110	93	15	2	
62	32	30	7	3	
61	24	37	13	-	
50	20	30	5	1	
50	20	30	7	-	
31	17	14	7	-	
83	39	44	7	-	

表 2-2 戶籍

年別及里別	遷出人數				
	往他省(市)				
	臺北市	桃園市	臺中市	台南市	臺灣省
民國100年 2011	237	-	182	252	666
民國101年 2012	219	-	138	254	712
民國102年 2013	134	-	173	316	1,073
民國103年 2014	152	-	182	289	1,070
民國104年 2015	142	202	202	259	854
民國105年 2016	107	129	160	307	880
民國106年 2017	99	165	165	274	785
民國107年 2018	113	154	151	255	883
民國108年 2019	76	147	143	249	851
民國109年 2020	86	131	145	254	872
民國110年 2021	79	119	152	273	800
民國111年 2022	81	112	146	264	893
小港里	-	1	2	3	19
港口里	9	6	3	9	12
港正里	1	2	2	2	15
港墘里	1	-	2	6	10
港明里	4	2	2	5	30
港后里	-	-	-	5	14
港南里	5	3	5	6	30
港興里	4	4	3	2	15
鳳宮里	2	2	2	11	17
店鎮里	4	7	10	10	35
大苓里	3	-	6	3	14
二苓里	3	1	8	9	17
三苓里	2	1	4	8	15
正苓里	3	4	5	5	31
順苓里	2	9	3	17	31
六苓里	-	1	2	1	17
宏亮里	2	-	3	3	40
山東里	2	3	2	9	32
青島里	2	5	5	4	22
濟南里	3	3	7	15	23
泰山里	2	2	3	7	18
山明里	6	12	9	36	90
高松里	3	2	5	5	20
松金里	2	4	1	7	18
松山里	-	-	2	4	20
大坪里	-	-	5	5	18
坪頂里	2	12	4	4	56
孔宅里	3	6	5	11	35
廈莊里	2	1	8	10	33
合作里	-	2	1	9	19
桂林里	5	6	6	15	62
中厝里	1	1	6	9	22
鳳鳴里	-	2	6	1	13
龍鳳里	-	5	3	4	4
鳳森里	-	2	3	-	6
鳳林里	-	1	-	2	6
鳳興里	-	-	-	1	7
鳳源里	3	-	3	1	7

資料來源：小港區戶政事務所

動態(續2)

單位：人、對、千分比

		遷出人數			
		往本省他縣(市)	往本市他區	廢止戶籍	其他
福建省	其他省(市)				
26	-	-	4,312	5	-
48	-	-	4,734	5	-
76	-	-	4,018	-	1
84	-	-	3,927	-	2
51	-	-	3,708	1	1
41	-	-	3,426	3	2
54	-	-	3,384	1	2
32	-	-	3,267	1	4
46	-	-	3,493	-	-
35	-	-	3,510	1	1
39	-	-	3,367	4	1
32	-	-	3,472	-	1
-	-	-	45	-	-
-	-	-	97	-	-
-	-	-	53	-	-
-	-	-	46	-	-
1	-	-	94	-	-
2	-	-	86	-	-
-	-	-	121	-	-
-	-	-	65	-	-
-	-	-	56	-	-
1	-	-	125	-	-
-	-	-	61	-	-
1	-	-	78	-	-
2	-	-	62	-	-
1	-	-	115	-	-
2	-	-	137	-	-
1	-	-	57	-	-
-	-	-	61	-	-
-	-	-	72	-	-
-	-	-	56	-	-
2	-	-	125	-	-
-	-	-	70	-	-
3	-	-	254	-	-
2	-	-	122	-	-
-	-	-	65	-	-
-	-	-	62	-	-
-	-	-	90	-	-
-	-	-	166	-	-
2	-	-	182	-	-
4	-	-	168	-	-
3	-	-	59	-	-
3	-	-	271	-	-
1	-	-	146	-	-
-	-	-	29	-	1
-	-	-	32	-	-
-	-	-	33	-	-
-	-	-	34	-	-
-	-	-	16	-	-
1	-	-	61	-	-

表 2-2 戶籍 動態(續)

年別及里別	同一區內住址 變更人數		出生人數			死亡人數			粗出生率
	遷入	遷出	合計	男	女	合計	男	女	
民國100年 2011	2,208	2,208	1,302	678	624	908	588	320	8.42
民國101年 2012	3,028	3,028	1,615	852	763	863	528	335	10.40
民國102年 2013	4,520	4,520	1,378	710	668	897	559	338	8.84
民國103年 2014	4,947	4,947	1,367	738	629	949	596	353	8.75
民國104年 2015	5,144	5,144	1,374	698	676	963	584	379	8.80
民國105年 2016	5,189	5,189	1,323	685	638	969	566	403	8.45
民國106年 2017	4,449	4,449	1,242	659	583	950	573	377	7.90
民國107年 2018	4,678	4,678	1,220	631	589	991	581	410	7.74
民國108年 2019	4,804	4,804	1,198	603	595	1,117	697	420	7.59
民國109年 2020	4,395	4,395	1,178	614	564	1,060	630	430	7.47
民國110年 2021	4,312	4,352	1,109	560	549	1,203	742	461	7.08
民國111年 2022	3,863	3,838	1,010	553	457	1,310	762	548	6.50
小港里	60	64	8	7	1	28	15	13	3.15
港口里	67	101	23	13	10	26	12	14	6.59
港正里	44	41	8	8	-	23	14	9	2.77
港墘里	44	51	11	7	4	24	10	14	5.90
港明里	47	81	25	14	11	33	21	12	7.19
港后里	94	70	15	8	7	19	13	6	4.98
港南里	355	131	29	12	17	38	27	11	8.35
港興里	78	85	17	8	9	29	16	13	6.84
鳳宮里	76	87	19	13	6	22	12	10	6.20
店鎮里	163	181	34	20	14	54	27	27	5.25
大苓里	72	90	15	10	5	22	16	6	5.47
二苓里	130	121	18	2	16	43	23	20	4.40
三苓里	52	100	17	9	8	31	15	16	5.51
正苓里	124	174	24	14	10	37	21	16	5.26
順苓里	171	208	34	17	17	34	13	21	6.51
六苓里	86	83	20	11	9	14	10	4	6.60
宏亮里	88	153	20	14	6	29	19	10	5.25
山東里	109	88	20	7	13	22	7	15	5.98
青島里	80	83	19	14	5	28	14	14	7.43
濟南里	98	122	24	16	8	46	27	19	5.17
泰山里	89	72	23	16	7	22	14	8	6.07
山明里	415	424	112	58	54	87	47	40	8.13
高松里	157	119	44	23	21	50	32	18	8.96
松金里	81	76	19	13	6	29	14	15	6.43
松山里	94	80	24	14	10	26	20	6	6.67
大坪里	115	94	27	14	13	28	20	8	8.16
坪頂里	189	164	71	41	30	47	32	15	9.84
孔宅里	112	120	34	16	18	38	24	14	6.23
廈莊里	141	124	43	24	19	20	12	8	9.24
合作里	55	50	22	13	9	28	18	10	7.41
桂林里	197	183	49	18	31	62	39	23	5.42
中厝里	68	98	35	18	17	41	23	18	8.25
鳳鳴里	21	23	21	12	9	45	32	13	6.09
龍鳳里	16	21	20	13	7	29	15	14	5.81
鳳森里	21	20	17	10	7	34	19	15	6.95
鳳林里	13	14	17	10	7	37	22	15	5.05
鳳興里	26	22	15	10	5	38	17	21	5.40
鳳源里	15	20	17	6	11	47	30	17	4.16

資料來源：小港區戶政事務所

完)

單位：人、對、千分比

粗死亡率	自然增加率	遷入率	遷出率	社會增加率	結婚		離婚	
					對數	粗結婚率	對數	粗離婚率
5.87	2.55	42.42	43.51	- 1.10	1,049	6.78	415	2.68
5.56	4.84	41.50	39.86	1.64	1,011	6.51	397	2.56
5.75	3.08	38.35	39.28	- 0.93	995	6.38	390	2.50
6.08	2.68	36.74	39.06	- 2.32	962	6.16	361	2.31
6.16	2.63	34.58	36.67	- 2.09	1,052	6.73	393	2.52
6.19	2.26	37.01	34.38	2.64	991	6.33	378	2.41
6.04	1.86	34.41	33.39	1.02	983	6.25	415	2.64
6.29	1.45	33.15	32.91	0.24	960	6.11	386	2.46
7.08	0.51	33.71	33.90	- 0.18	902	5.74	390	2.48
6.72	0.75	31.13	34.65	- 3.52	850	5.39	358	2.27
7.68	- 0.60	28.33	36.17	- 7.83	825	5.27	375	2.39
8.43	- 1.93	32.40	38.37	- 5.97	879	5.66	328	2.11
11.03	- 7.88	24.82	36.24	- 11.42	11	4.33	5	1.97
7.45	- 0.86	38.69	55.60	- 16.91	19	5.44	7	2.01
7.97	- 5.20	27.03	34.66	- 7.62	21	7.28	5	1.73
12.88	- 6.98	37.57	42.94	- 5.37	13	6.98	3	1.61
9.49	- 2.30	40.84	45.73	- 4.89	23	6.61	6	1.73
6.30	- 1.33	45.12	42.14	2.99	10	3.32	3	1.00
10.94	- 2.59	99.02	57.28	41.74	26	7.48	12	3.45
11.66	- 4.83	25.73	45.03	- 19.30	15	6.03	2	0.80
7.18	- 0.98	28.05	34.90	- 6.85	22	7.18	5	1.63
8.33	- 3.09	28.70	36.26	- 7.56	32	4.94	13	2.01
8.03	- 2.55	26.27	37.58	- 11.31	17	6.20	-	-
10.50	- 6.10	24.42	38.82	- 14.41	28	6.84	8	1.95
10.04	- 4.53	28.50	38.21	- 9.72	24	7.77	9	2.91
8.11	- 2.85	23.88	45.57	- 21.69	31	6.79	9	1.97
6.51	-	32.76	44.64	- 11.88	34	6.51	14	2.68
4.62	1.98	21.79	34.00	- 12.21	17	5.61	6	1.98
7.61	- 2.36	32.00	33.58	- 1.57	16	4.20	4	1.05
6.58	- 0.60	33.17	43.93	- 10.76	16	4.78	8	2.39
10.95	- 3.52	45.36	46.92	- 1.56	13	5.08	9	3.52
9.91	- 4.74	29.51	45.02	- 15.51	19	4.09	9	1.94
5.81	0.26	25.61	30.89	- 5.28	15	3.96	6	1.58
6.32	1.82	35.22	34.21	1.02	88	6.39	28	2.03
10.18	- 1.22	37.25	35.62	1.63	30	6.11	7	1.42
9.81	- 3.38	26.73	37.90	- 11.17	15	5.08	2	0.68
7.23	- 0.56	36.14	31.97	4.17	20	5.56	6	1.67
8.46	- 0.30	35.07	42.93	- 7.86	18	5.44	6	1.81
6.51	3.33	39.07	39.77	- 0.69	61	8.45	22	3.05
6.96	- 0.73	49.11	52.59	- 3.48	35	6.41	17	3.12
4.30	4.94	42.31	54.34	- 12.03	33	7.09	11	2.36
9.43	- 2.02	38.05	35.02	3.03	13	4.38	4	1.35
6.86	- 1.44	36.16	46.88	- 10.73	45	4.98	22	2.43
9.67	- 1.41	36.54	47.85	- 11.32	19	4.48	8	1.89
13.04	- 6.96	11.88	17.97	- 6.09	12	3.48	6	1.74
8.43	- 2.62	8.43	17.73	- 9.30	17	4.94	10	2.91
13.90	- 6.95	12.67	20.44	- 7.77	12	4.91	4	1.64
11.00	- 5.94	12.18	14.86	- 2.67	15	4.46	13	3.86
13.68	- 8.28	6.84	11.16	- 4.32	12	4.32	13	4.68
11.51	- 7.35	10.78	20.33	- 9.55	12	2.94	6	1.47

表 2-3 現住人口

年底及里別	性別	總計	0-4 歲	5-9 歲	10-14 歲	15-19 歲	20-24 歲	25-29 歲	30-34 歲	35-39 歲	40-44 歲
民國100年 2011	計	154,772	6,404	7,260	9,649	11,039	11,293	13,170	15,402	13,126	11,720
	男	77,627	3,373	3,769	5,031	5,811	5,973	6,608	7,661	6,477	5,803
	女	77,145	3,031	3,491	4,618	5,228	5,320	6,562	7,741	6,649	5,917
民國101年 2012	計	155,779	6,640	7,023	9,076	11,066	11,377	12,363	15,495	13,620	11,819
	男	77,934	3,468	3,690	4,776	5,785	5,984	6,230	7,692	6,718	5,805
	女	77,845	3,172	3,333	4,300	5,281	5,393	6,133	7,803	6,902	6,014
民國102年 2013	計	156,115	6,648	6,816	8,735	10,661	11,294	11,979	15,188	14,140	11,925
	男	77,933	3,427	3,592	4,626	5,568	5,928	6,094	7,516	6,940	5,839
	女	78,182	3,221	3,224	4,109	5,093	5,366	5,885	7,672	7,200	6,086
民國103年 2014	計	156,171	6,698	6,617	8,292	10,272	11,308	11,462	14,775	14,642	12,034
	男	77,893	3,487	3,487	4,354	5,370	5,933	5,886	7,252	7,263	5,897
	女	78,278	3,211	3,130	3,938	4,902	5,375	5,576	7,523	7,379	6,137
民國104年 2015	計	156,256	6,994	6,208	7,498	10,198	11,058	11,414	14,132	15,009	12,245
	男	77,842	3,639	3,257	3,908	5,321	5,850	5,890	6,969	7,415	6,006
	女	78,414	3,355	2,951	3,590	4,877	5,208	5,524	7,163	7,594	6,239
民國105年 2016	計	157,023	7,111	6,147	7,249	9,703	11,074	11,504	13,177	15,165	13,004
	男	78,087	3,718	3,183	3,793	5,060	5,821	5,953	6,549	7,465	6,367
	女	78,936	3,393	2,964	3,456	4,643	5,253	5,551	6,628	7,700	6,637
民國106年 2017	計	157,475	6,731	6,377	7,019	9,180	11,058	11,520	12,443	15,288	13,453
	男	78,227	3,494	3,298	3,657	4,849	5,804	5,964	6,233	7,511	6,600
	女	79,248	3,237	3,079	3,362	4,331	5,254	5,556	6,210	7,777	6,853
民國107年 2018	計	157,742	6,628	6,385	6,874	8,957	10,596	11,384	12,075	15,061	13,927
	男	78,262	3,457	3,268	3,588	4,772	5,536	5,935	6,066	7,433	6,801
	女	79,480	3,171	3,117	3,286	4,185	5,060	5,449	6,009	7,628	7,126
民國108年 2019	計	157,793	6,428	6,497	6,704	8,525	10,221	11,394	11,623	14,759	14,404
	男	78,107	3,323	3,332	3,547	4,472	5,356	5,941	5,891	7,175	7,108
	女	79,686	3,105	3,165	3,157	4,053	4,865	5,453	5,732	7,584	7,296
民國109年 2020	計	157,356	6,125	6,786	6,302	7,776	10,178	11,140	11,465	13,967	14,919
	男	77,861	3,190	3,507	3,289	4,072	5,313	5,842	5,864	6,852	7,301
	女	79,495	2,935	3,279	3,013	3,704	4,865	5,298	5,601	7,115	7,618
民國110年 2021	計	156,035	5,830	6,740	6,130	7,437	9,647	10,988	11,309	12,843	14,990
	男	77,105	2,998	3,507	3,194	3,911	5,033	5,727	5,851	6,359	7,309
	女	78,930	2,832	3,233	2,936	3,526	4,614	5,261	5,458	6,484	7,681
民國111年 2022	計	154,808	5,459	6,375	6,364	7,159	9,109	10,833	11,184	11,935	14,923
	男	76,375	2,817	3,314	3,298	3,750	4,813	5,630	5,756	5,957	7,269
	女	78,433	2,642	3,061	3,066	3,409	4,296	5,203	5,428	5,978	7,654

資料來源：高雄市政府民政局、高雄市小港戶政事務所。

之年齡分配

單位：人

45-49 歲	50-54 歲	55-59 歲	60-64 歲	65-69 歲	70-74 歲	75-79 歲	80-84 歲	85-89 歲	90-94 歲	95-99 歲	100 歲以上
12,278	12,293	11,522	7,635	4,218	3,291	2,103	1,460	683	188	35	3
5,987	5,858	5,594	3,828	2,135	1,551	988	755	324	81	19	1
6,291	6,435	5,928	3,807	2,083	1,740	1,115	705	359	107	16	2
12,014	12,333	11,784	8,724	4,341	3,441	2,187	1,518	703	216	36	3
5,857	5,884	5,697	4,325	2,173	1,642	995	751	349	97	15	1
6,157	6,449	6,087	4,399	2,168	1,799	1,192	767	354	119	21	2
11,749	12,371	11,869	9,481	4,818	3,590	2,323	1,515	741	233	36	3
5,770	5,873	5,684	4,662	2,388	1,762	1,032	732	375	109	15	1
5,979	6,498	6,185	4,819	2,430	1,828	1,291	783	366	124	21	2
11,663	12,252	11,943	10,120	5,305	3,711	2,466	1,539	765	263	40	4
5,724	5,861	5,644	4,997	2,560	1,831	1,114	710	379	130	13	1
5,939	6,391	6,299	5,123	2,745	1,880	1,352	829	386	133	27	3
11,628	12,128	11,949	10,664	6,091	3,694	2,615	1,542	849	278	56	6
5,755	5,816	5,606	5,196	2,963	1,833	1,166	685	415	131	19	2
5,873	6,312	6,343	5,468	3,128	1,861	1,449	857	434	147	37	4
11,530	11,974	11,864	10,970	7,248	3,730	2,755	1,571	890	293	59	5
5,687	5,757	5,573	5,239	3,585	1,831	1,234	688	423	135	24	2
5,843	6,217	6,291	5,731	3,663	1,899	1,521	883	467	158	35	3
11,628	11,702	11,881	11,208	8,264	3,873	2,888	1,654	931	304	67	6
5,700	5,660	5,582	5,313	4,054	1,893	1,327	691	426	137	31	3
5,928	6,042	6,299	5,895	4,210	1,980	1,561	963	505	167	36	3
11,769	11,442	11,870	11,316	8,979	4,341	3,022	1,780	940	313	75	8
5,725	5,576	5,588	5,313	4,370	2,072	1,422	730	423	147	38	2
6,044	5,866	6,282	6,003	4,609	2,269	1,600	1,050	517	166	37	6
11,899	11,415	11,767	11,398	9,529	4,849	3,068	1,918	960	339	84	12
5,769	5,532	5,589	5,270	4,648	2,274	1,454	810	416	158	40	2
6,130	5,883	6,178	6,128	4,881	2,575	1,614	1,108	544	181	44	10
12,069	11,415	11,640	11,403	10,033	5,569	3,107	2,019	961	381	85	16
5,862	5,598	5,546	5,240	4,816	2,621	1,473	844	408	170	45	8
6,207	5,817	6,094	6,163	5,217	2,948	1,634	1,175	553	211	40	8
12,703	11,213	11,460	11,235	10,262	6,558	3,121	2,090	988	378	94	19
6,183	5,500	5,470	5,168	4,808	3,127	1,452	871	411	165	52	9
6,520	5,713	5,990	6,067	5,454	3,431	1,669	1,219	577	213	42	10
13,108	11,279	11,153	11,200	10,408	7,457	3,201	2,151	1,022	392	76	20
6,377	5,493	5,328	5,183	4,808	3,551	1,476	927	394	178	42	14
6,731	5,786	5,825	6,017	5,600	3,906	1,725	1,224	628	214	34	6

表 2-3 現住人口

年底及里別	性別	總計	0-4 歲	5-9 歲	10-14 歲	15-19 歲	20-24 歲	25-29 歲	30-34 歲	35-39 歲	40-44 歲
小港里	計	2,517	54	81	122	133	150	138	158	158	219
	男	1,279	29	37	71	68	73	76	82	88	105
	女	1,238	25	44	51	65	77	62	76	70	114
港口里	計	3,440	99	127	137	129	140	218	247	307	299
	男	1,702	51	75	74	67	68	100	129	152	158
	女	1,738	48	52	63	62	72	118	118	155	141
港正里	計	2,860	81	143	136	163	137	188	160	188	259
	男	1,435	41	72	81	96	75	100	82	93	123
	女	1,425	40	71	55	67	62	88	78	95	136
港墘里	計	1,851	70	62	61	76	127	136	157	105	143
	男	899	36	32	32	42	69	65	83	54	58
	女	952	34	30	29	34	58	71	74	51	85
港明里	計	3,452	96	125	153	167	188	247	246	249	307
	男	1,720	55	57	78	87	88	134	132	130	155
	女	1,732	41	68	75	80	100	113	114	119	152
港后里	計	3,026	99	168	161	146	171	216	188	220	298
	男	1,511	47	88	72	75	82	118	103	115	146
	女	1,515	52	80	89	71	89	98	85	105	152
港南里	計	3,623	165	182	164	136	167	236	303	330	371
	男	1,849	84	91	88	67	83	127	152	159	192
	女	1,774	81	91	76	69	84	109	151	171	179
港興里	計	2,460	69	94	88	111	153	150	162	162	188
	男	1,233	39	46	43	57	75	82	94	88	90
	女	1,227	30	48	45	54	78	68	68	74	98
鳳宮里	計	3,049	139	135	140	132	170	213	245	280	326
	男	1,489	69	71	67	70	86	113	121	152	169
	女	1,560	70	64	73	62	84	100	124	128	157
店鎮里	計	6,446	188	237	279	302	367	462	467	530	575
	男	3,204	101	126	157	159	193	247	261	263	274
	女	3,242	87	111	122	143	174	215	206	267	301
大苓里	計	2,716	82	86	106	125	123	170	179	224	278
	男	1,308	46	44	47	63	66	99	91	109	140
	女	1,408	36	42	59	62	57	71	88	115	138
二苓里	計	4,058	104	156	182	194	242	258	271	266	363
	男	1,973	38	80	84	110	136	141	135	127	165
	女	2,085	66	76	98	84	106	117	136	139	198
三苓里	計	3,049	95	96	119	109	147	217	214	222	286
	男	1,472	50	42	53	53	77	115	114	119	138
	女	1,577	45	54	66	56	70	102	100	103	148

資料來源：高雄市政府民政局、小港區戶政事務所。

之年齡分配(續1)

單位：人

45-49 歲	50-54 歲	55-59 歲	60-64 歲	65-69 歲	70-74 歲	75-79 歲	80-84 歲	85-89 歲	90-94 歲	95-99 歲	100 歲以上
238	196	172	200	162	127	96	66	30	12	5	-
126	109	88	98	75	59	45	28	13	5	4	-
112	87	84	102	87	68	51	38	17	7	1	-
230	217	220	254	379	281	87	41	15	10	3	-
93	99	103	115	163	171	49	24	6	4	1	-
137	118	117	139	216	110	38	17	9	6	2	-
223	203	171	206	211	246	83	38	17	7	-	-
122	91	92	99	85	109	47	18	6	3	-	-
101	112	79	107	126	137	36	20	11	4	-	-
141	139	125	149	138	108	46	37	24	6	1	-
65	72	59	73	56	54	22	16	7	3	1	-
76	67	66	76	82	54	24	21	17	3	-	-
266	260	242	253	277	205	86	51	21	10	2	1
124	137	130	127	118	93	38	21	9	5	1	1
142	123	112	126	159	112	48	30	12	5	1	-
248	231	208	210	212	133	63	32	14	7	1	-
133	116	95	101	98	67	26	17	9	2	1	-
115	115	113	109	114	66	37	15	5	5	-	-
351	277	257	235	215	126	45	41	13	6	3	-
188	129	135	134	102	71	21	20	3	2	1	-
163	148	122	101	113	55	24	21	10	4	2	-
177	168	199	213	168	146	80	69	43	20	-	-
96	97	100	101	80	66	34	25	13	7	-	-
81	71	99	112	88	80	46	44	30	13	-	-
228	194	207	196	198	141	43	37	19	6	-	-
101	85	81	88	102	67	19	18	6	4	-	-
127	109	126	108	96	74	24	19	13	2	-	-
535	436	513	551	434	285	116	97	54	17	-	1
264	214	222	259	206	130	62	36	24	5	-	1
271	222	291	292	228	155	54	61	30	12	-	-
228	160	169	234	249	179	55	39	20	7	2	1
100	76	73	102	107	91	23	18	10	1	1	1
128	84	96	132	142	88	32	21	10	6	1	-
352	315	301	297	308	231	106	67	30	12	3	-
175	165	136	148	141	99	46	31	9	6	1	-
177	150	165	149	167	132	60	36	21	6	2	-
239	197	233	265	252	176	90	64	19	7	1	1
109	83	113	122	111	84	44	31	8	4	1	1
130	114	120	143	141	92	46	33	11	3	-	-

表 2-3 現住人口

年底及里別	性別	總計	0-4 歲	5-9 歲	10-14 歲	15-19 歲	20-24 歲	25-29 歲	30-34 歲	35-39 歲
正苓里	計	4,487	138	198	190	221	262	280	339	347
	男	2,184	64	96	104	111	131	137	190	197
	女	2,303	74	102	86	110	131	143	149	150
順苓里	計	5,174	198	292	216	219	308	379	420	388
	男	2,499	103	147	111	110	152	183	215	183
	女	2,675	95	145	105	109	156	196	205	205
六苓里	計	3,015	95	167	182	168	213	182	218	208
	男	1,448	57	93	90	92	101	96	106	88
	女	1,567	38	74	92	76	112	86	112	120
宏亮里	計	3,780	140	184	194	212	229	252	230	266
	男	1,829	78	99	85	113	122	121	124	122
	女	1,951	62	85	109	99	107	131	106	144
山東里	計	3,336	111	119	131	142	149	231	206	249
	男	1,645	50	67	65	70	81	127	107	137
	女	1,691	61	52	66	72	68	104	99	112
青島里	計	2,549	78	63	83	94	155	205	205	157
	男	1,235	53	32	42	52	80	110	114	74
	女	1,314	25	31	41	42	75	95	91	83
濟南里	計	4,593	141	190	174	203	285	321	279	378
	男	2,267	62	101	90	110	156	161	137	187
	女	2,326	79	89	84	93	129	160	142	191
泰山里	計	3,783	130	181	179	199	214	248	262	287
	男	1,856	70	97	87	116	107	124	126	142
	女	1,927	60	84	92	83	107	124	136	145
山明里	計	13,789	557	698	785	748	930	924	963	1,063
	男	6,686	280	355	409	408	489	494	479	487
	女	7,103	277	343	376	340	441	430	484	576
高松里	計	4,932	218	205	166	204	257	302	375	452
	男	2,478	120	111	87	103	156	157	192	238
	女	2,454	98	94	79	101	101	145	183	214
松金里	計	2,936	84	151	128	143	168	191	193	233
	男	1,461	46	82	64	73	98	113	101	124
	女	1,475	38	69	64	70	70	78	92	109
松山里	計	3,611	110	158	127	168	195	234	257	302
	男	1,791	54	73	72	84	112	125	132	144
	女	1,820	56	85	55	84	83	109	125	158
大坪里	計	3,312	134	110	115	167	266	257	246	229
	男	1,682	76	58	62	92	149	129	128	113
	女	1,630	58	52	53	75	117	128	118	116

資料來源：高雄市政府民政局、小港區戶政事務所。

之年齡分配(續2)

單位：人

40-44 歲	45-49 歲	50-54 歲	55-59 歲	60-64 歲	65-69 歲	70-74 歲	75-79 歲	80-84 歲	85-89 歲	90-94 歲	95-99 歲	100 歲以上
434	343	299	304	356	393	216	93	44	22	6	2	-
201	155	150	129	147	188	106	46	21	8	3	-	-
233	188	149	175	209	205	110	47	23	14	3	2	-
460	384	380	406	413	352	200	78	54	19	7	1	-
230	179	168	195	190	169	100	31	24	7	1	1	-
230	205	212	211	223	183	100	47	30	12	6	-	-
247	270	211	223	205	180	140	54	29	16	5	1	1
105	120	95	90	104	93	72	25	11	6	2	1	1
142	150	116	133	101	87	68	29	18	10	3	-	-
346	336	271	268	267	272	180	73	39	15	6	-	-
160	155	129	129	127	126	84	30	19	4	2	-	-
186	181	142	139	140	146	96	43	20	11	4	-	-
370	268	228	259	259	244	200	84	50	19	11	6	-
183	130	105	129	122	109	95	30	16	9	8	5	-
187	138	123	130	137	135	105	54	34	10	3	1	-
206	179	191	251	218	195	133	44	40	26	23	2	1
93	85	95	118	97	87	62	11	8	7	13	1	1
113	94	96	133	121	108	71	33	32	19	10	1	-
442	386	351	361	363	316	202	97	50	28	15	7	4
227	189	180	163	169	146	100	48	15	8	12	4	2
215	197	171	198	194	170	102	49	35	20	3	3	2
351	321	273	263	282	271	179	79	44	12	6	2	-
171	164	126	119	129	120	88	39	21	5	4	1	-
180	157	147	144	153	151	91	40	23	7	2	1	-
1,382	1,272	1,017	848	834	775	551	228	124	68	17	1	4
651	591	468	399	352	358	271	103	53	26	10	-	3
731	681	549	449	482	417	280	125	71	42	7	1	1
549	402	312	304	316	389	270	101	55	40	11	3	1
279	192	166	144	133	171	130	49	27	16	6	-	1
270	210	146	160	183	218	140	52	28	24	5	3	-
282	253	189	170	237	239	176	56	29	8	5	-	1
135	115	97	80	98	98	83	31	16	4	3	-	-
147	138	92	90	139	141	93	25	13	4	2	-	1
383	321	224	216	275	290	203	71	42	27	7	1	-
192	163	113	110	104	147	97	37	18	12	2	-	-
191	158	111	106	171	143	106	34	24	15	5	1	-
307	300	223	255	220	179	143	70	53	28	9	1	-
155	139	121	131	104	81	74	33	22	11	3	1	-
152	161	102	124	116	98	69	37	31	17	6	-	-

表 2-3 現住人口

年底及里別	性別	總計	0-4 歲	5-9 歲	10-14 歲	15-19 歲	20-24 歲	25-29 歲	30-34 歲	35-39 歲
坪頂里	計	7,235	330	304	259	345	496	548	598	576
	男	3,645	176	155	144	176	261	279	306	298
	女	3,590	154	149	115	169	235	269	292	278
孔宅里	計	5,449	221	218	191	228	311	459	444	454
	男	2,738	106	122	108	122	168	240	229	230
	女	2,711	115	96	83	106	143	219	215	224
廈莊里	計	4,653	227	214	241	195	244	286	356	470
	男	2,308	124	108	136	115	125	140	178	241
	女	2,345	103	106	105	80	119	146	178	229
合作里	計	2,978	91	124	114	146	176	228	202	208
	男	1,524	54	67	56	78	100	117	115	111
	女	1,454	37	57	58	68	76	111	87	97
桂林里	計	9,003	307	411	402	449	574	706	605	625
	男	4,383	146	202	208	228	318	350	302	311
	女	4,620	161	209	194	221	256	356	303	314
中厝里	計	4,196	180	208	135	190	254	346	349	330
	男	2,125	84	119	71	103	129	192	184	176
	女	2,071	96	89	64	87	125	154	165	154
鳳鳴里	計	3,430	109	81	69	141	196	258	255	254
	男	1,682	58	52	35	64	102	135	128	127
	女	1,748	51	29	34	77	94	123	127	127
龍鳳里	計	3,419	115	86	85	151	224	253	260	247
	男	1,693	63	47	44	79	120	121	139	110
	女	1,726	52	39	41	72	104	132	121	137
鳳森里	計	2,433	79	65	67	82	141	159	169	188
	男	1,190	40	35	35	38	75	85	81	86
	女	1,243	39	30	32	44	66	74	88	102
鳳林里	計	3,353	110	81	88	119	168	247	234	260
	男	1,598	59	43	41	56	89	118	95	127
	女	1,755	51	38	47	63	79	129	139	133
鳳興里	計	2,764	80	75	81	116	162	196	214	222
	男	1,352	46	45	45	51	87	96	109	108
	女	1,412	34	30	36	65	75	100	105	114
鳳源里	計	4,051	135	100	114	186	250	292	308	301
	男	2,002	62	47	60	92	134	163	160	147
	女	2,049	73	53	54	94	116	129	148	154

資料來源：高雄市政府民政局、小港區戶政事務所。

之年齡分配(續完)

單位：人

40-44 歲	45-49 歲	50-54 歲	55-59 歲	60-64 歲	65-69 歲	70-74 歲	75-79 歲	80-84 歲	85-89 歲	90-94 歲	95-99 歲	100 歲以上
796	651	560	434	480	405	212	111	72	39	16	2	1
401	337	275	207	218	212	108	39	32	14	7	-	-
395	314	285	227	262	193	104	72	40	25	9	2	1
542	434	406	441	379	303	207	94	60	37	17	2	1
274	221	194	224	172	139	94	39	30	16	8	1	1
268	213	212	217	207	164	113	55	30	21	9	1	-
583	481	263	241	266	246	192	80	45	13	9	1	-
271	235	129	121	113	117	86	39	16	8	5	1	-
312	246	134	120	153	129	106	41	29	5	4	-	-
301	234	196	219	184	230	185	74	40	17	7	2	-
157	122	97	107	84	105	87	32	24	7	2	2	-
144	112	99	112	100	125	98	42	16	10	5	-	-
836	731	713	713	649	544	414	158	107	38	17	4	-
406	387	332	331	294	240	190	69	44	18	5	2	-
430	344	381	382	355	304	224	89	63	20	12	2	-
353	319	309	329	292	239	190	87	53	28	3	2	-
171	165	153	165	128	113	86	47	26	12	-	1	-
182	154	156	164	164	126	104	40	27	16	3	1	-
290	298	312	273	283	215	153	80	95	42	19	6	1
138	146	138	147	144	103	61	38	39	16	8	3	-
152	152	174	126	139	112	92	42	56	26	11	3	1
329	298	264	293	240	216	142	98	72	32	11	2	1
169	138	137	147	114	102	58	56	27	11	8	2	1
160	160	127	146	126	114	84	42	45	21	3	-	-
235	222	213	214	165	152	117	69	68	25	3	-	-
115	112	104	99	85	76	55	27	29	11	2	-	-
120	110	109	115	80	76	62	42	39	14	1	-	-
294	307	315	292	263	194	166	94	76	34	9	2	-
145	143	168	131	138	88	71	39	27	17	2	1	-
149	164	147	161	125	106	95	55	49	17	7	1	-
302	242	240	242	179	147	130	47	52	25	11	1	-
151	108	115	120	88	64	62	23	23	7	4	-	-
151	134	125	122	91	83	68	24	29	18	7	1	-
391	400	326	317	312	219	172	85	79	45	15	4	-
176	190	165	166	162	112	70	39	36	11	7	3	-
215	210	161	151	150	107	102	46	43	34	8	1	-

表 2-4 現住人口 之年齡結構

年底及里別	年齡分配				
	0-14歲 (人)	比率 (%)	15-64歲 (人)	比率 (%)	65歲以上 (人)
民國100年 2011	23,313	15.06	119,478	77.20	11,981
民國101年 2012	22,739	14.60	120,595	77.41	12,445
民國102年 2013	22,199	14.22	120,657	77.29	13,259
民國103年 2014	21,607	13.84	120,471	77.14	14,093
民國104年 2015	20,700	13.25	120,425	77.07	15,131
民國105年 2016	20,507	13.06	119,965	76.40	16,551
民國106年 2017	20,127	12.78	119,361	75.80	17,987
民國107年 2018	19,887	12.61	118,397	75.06	19,458
民國108年 2019	19,629	12.44	117,405	74.40	20,759
民國109年 2020	19,213	12.21	115,972	73.70	22,171
民國110年 2021	18,700	11.98	113,825	72.95	23,510
民國111年 2022	18,198	11.76	111,883	72.27	24,727
小港里	257	10.21	1,762	70.00	498
港口里	363	10.55	2,261	65.73	816
港正里	360	12.59	1,898	66.36	602
港墘里	193	10.43	1,298	70.12	360
港明里	374	10.83	2,425	70.25	653
港后里	428	14.14	2,136	70.59	462
港南里	511	14.10	2,663	73.50	449
港興里	251	10.20	1,683	68.41	526
鳳宮里	414	13.58	2,191	71.86	444
店鎮里	704	10.92	4,738	73.50	1,004
大苓里	274	10.09	1,890	69.59	552
二苓里	442	10.89	2,859	70.45	757
三苓里	310	10.17	2,129	69.83	610
正苓里	526	11.72	3,185	70.98	776
順苓里	706	13.65	3,757	72.61	711
六苓里	444	14.73	2,145	71.14	426
宏亮里	518	13.70	2,677	70.82	585
山東里	361	10.82	2,361	70.77	614
青島里	224	8.79	1,861	73.01	464
濟南里	505	10.99	3,369	73.35	719
泰山里	490	12.95	2,700	71.37	593
山明里	2,040	14.79	9,981	72.38	1,768
高松里	589	11.94	3,473	70.42	870
松金里	363	12.36	2,059	70.13	514
松山里	395	10.94	2,575	71.31	641
大坪里	359	10.84	2,470	74.58	483
坪頂里	893	12.34	5,484	75.80	858
孔宅里	630	11.56	4,098	75.21	721
廈莊里	682	14.66	3,385	72.75	586
合作里	329	11.05	2,094	70.32	555
桂林里	1,120	12.44	6,601	73.32	1,282
中厝里	523	12.46	3,071	73.19	602
鳳鳴里	259	7.55	2,560	74.64	611
龍鳳里	286	8.37	2,559	74.85	574
鳳森里	211	8.67	1,788	73.49	434
鳳林里	279	8.32	2,499	74.53	575
鳳興里	236	8.54	2,115	76.52	413
鳳源里	349	8.62	3,083	76.10	619

資料來源：高雄市小港戶政事務所

比率 (%)	扶老比 (%)	扶幼比 (%)	扶養比 (%)	老化 指數
7.74	10.03	19.51	29.54	51.39
7.99	10.32	18.86	29.18	54.73
8.49	10.99	18.40	29.39	59.73
9.02	11.70	17.94	29.63	65.22
9.68	12.56	17.19	29.75	73.10
10.54	13.80	17.09	30.89	80.71
11.42	15.07	16.86	31.93	89.37
12.34	16.43	16.80	33.23	97.84
13.16	17.68	16.72	34.40	105.76
14.09	19.12	16.57	35.68	115.40
15.07	20.65	16.43	37.08	125.72
15.97	22.10	16.27	38.37	135.88
19.79	28.26	14.59	42.85	193.77
23.72	36.09	16.05	52.15	224.79
21.05	31.72	18.97	50.68	167.22
19.45	27.73	14.87	42.60	186.53
18.92	26.93	15.42	42.35	174.60
15.27	21.63	20.04	41.67	107.94
12.39	16.86	19.19	36.05	87.87
21.38	31.25	14.91	46.17	209.56
14.56	20.26	18.90	39.16	107.25
15.58	21.19	14.86	36.05	142.61
20.32	29.21	14.50	43.70	201.46
18.65	26.48	15.46	41.94	171.27
20.01	28.65	14.56	43.21	196.77
17.29	24.36	16.51	40.88	147.53
13.74	18.92	18.79	37.72	100.71
14.13	19.86	20.70	40.56	95.95
15.48	21.85	19.35	41.20	112.93
18.41	26.01	15.29	41.30	170.08
18.20	24.93	12.04	36.97	207.14
15.65	21.34	14.99	36.33	142.38
15.68	21.96	18.15	40.11	121.02
12.82	17.71	20.44	38.15	86.67
17.64	25.05	16.96	42.01	147.71
17.51	24.96	17.63	42.59	141.60
17.75	24.89	15.34	40.23	162.28
14.58	19.55	14.53	34.09	134.54
11.86	15.65	16.28	31.93	96.08
13.23	17.59	15.37	32.97	114.44
12.59	17.31	20.15	37.46	85.92
18.64	26.50	15.71	42.22	168.69
14.24	19.42	16.97	36.39	114.46
14.35	19.60	17.03	36.63	115.11
17.81	23.87	10.12	33.98	235.91
16.79	22.43	11.18	33.61	200.70
17.84	24.27	11.80	36.07	205.69
17.15	23.01	11.16	34.17	206.09
14.94	19.53	11.16	30.69	175.00
15.28	20.08	11.32	31.40	177.36

表 2-5 15歲以上現住人口之

年底及年齡組別	性別	總計	識字者				
			合計	博士		碩士	
				畢業	肄業	畢業	肄業
民國100年 2011	計	154,772	131,459	140	164	3,137	1,448
	男	77,627	65,454	107	124	2,100	842
	女	77,145	66,005	33	40	1,037	606
民國101年 2012	計	155,779	133,040	159	180	3,448	1,568
	男	77,934	66,000	124	130	2,287	935
	女	77,845	67,040	35	50	1,161	633
民國102年 2013	計	133,916	130,729	177	191	3,734	1,637
	男	66,288	65,940	135	143	2,422	972
	女	67,628	64,789	42	48	1,312	665
民國103年 2014	計	134,564	131,543	196	207	4,082	1,622
	男	66,565	66,243	145	157	2,610	985
	女	67,999	65,300	51	50	1,472	637
民國104年 2015	計	135,556	132,672	218	190	4,346	1,667
	男	67,038	66,740	164	147	2,766	1,025
	女	68,518	65,932	54	43	1,580	642
民國105年 2016	計	136,516	133,761	232	197	4,587	1,693
	男	67,393	67,106	172	151	2,922	1,007
	女	69,123	66,655	60	46	1,665	686
民國106年 2017	計	137,348	134,727	255	200	4,913	1,731
	男	67,778	67,517	188	153	3,124	1,000
	女	69,570	67,210	67	47	1,789	731
民國107年 2018	計	137,855	135,374	260	200	5,187	1,801
	男	67,949	67,708	187	156	3,281	1,036
	女	69,906	67,666	73	44	1,906	765
民國108年 2019	計	138,164	135,826	267	207	5,381	1,785
	男	67,905	67,686	190	158	3,371	1,030
	女	70,259	68,140	77	49	2,010	755
民國109年 2020	計	138,143	135,912	281	203	5,583	1,800
	男	67,875	67,676	199	156	3,465	1,053
	女	70,268	68,236	82	47	2,118	747
民國110年 2021	計	137,335	135,232	278	199	5,692	1,834
	男	67,406	67,224	197	150	3,495	1,081
	女	69,929	68,008	81	49	2,197	753
民國111年 2022	計	136,610	134,646	278	202	5,781	1,882
	男	66,946	66,786	196	148	3,539	1,105
	女	69,664	67,860	82	54	2,242	777
15 ~ 19 歲	計	7,159	7,158	-	-	-	-
	男	3,750	3,750	-	-	-	-
	女	3,409	3,408	-	-	-	-
20 ~ 24 歲	計	9,109	9,109	-	-	55	385
	男	4,813	4,813	-	-	39	239
	女	4,296	4,296	-	-	16	146
25 ~ 29 歲	計	10,833	10,831	3	32	755	413
	男	5,630	5,629	1	24	450	222
	女	5,203	5,202	2	8	305	191
30 ~ 34 歲	計	11,184	11,184	19	30	1,109	296
	男	5,756	5,756	15	23	663	179
	女	5,428	5,428	4	7	446	117

資料來源：高雄市政府民政局。

教育程度—按年齡別分

單位：人

識字者					
大學 (含獨立學院)		專科			
		二、三年制		五年制後二年	
畢業	肄業	畢業	肄業	畢業	肄業
17,573	7,879	7,359	1,468	5,434	395
8,740	4,247	3,676	884	3,019	232
8,833	3,632	3,683	584	2,415	163
18,855	8,302	7,409	1,512	5,467	371
9,223	4,508	3,734	901	3,034	217
9,632	3,794	3,675	611	2,433	154
20,055	8,699	7,405	1,477	5,389	382
9,809	4,643	3,733	873	3,010	214
10,246	4,056	3,672	604	2,379	168
21,303	8,780	7,484	1,441	5,295	384
10,342	4,702	3,790	847	2,964	212
10,961	4,078	3,694	594	2,331	172
22,434	8,836	7,512	1,495	5,303	384
10,850	4,739	3,803	882	2,954	213
11,584	4,097	3,709	613	2,349	171
23,660	8,795	7,577	1,503	5,311	359
11,426	4,691	3,843	889	2,934	207
12,234	4,104	3,734	614	2,377	152
24,886	8,835	7,602	1,504	5,303	348
11,961	4,694	3,888	895	2,927	203
12,925	4,141	3,714	609	2,376	145
26,007	8,807	7,676	1,495	5,248	338
12,489	4,704	3,933	882	2,889	197
13,518	4,103	3,743	613	2,359	141
27,206	8,854	7,714	1,480	5,223	343
13,035	4,778	3,961	865	2,887	197
14,171	4,076	3,753	615	2,336	146
28,102	8,810	7,710	1,437	5,228	342
13,384	4,788	3,959	832	2,866	199
14,718	4,022	3,751	605	2,362	143
28,721	8,779	7,630	1,394	5,203	332
13,658	4,812	3,906	818	2,843	192
15,063	3,967	3,724	576	2,360	140
29,493	8,568	7,562	1,332	5,129	328
14,035	4,690	3,847	784	2,784	190
15,458	3,878	3,715	548	2,345	138
-	1,610	-	43	-	6
-	832	-	30	-	-
-	778	-	13	-	6
2,264	3,795	193	123	324	7
971	2,074	121	73	61	1
1,293	1,721	72	50	263	6
5,794	1,039	283	130	230	4
2,670	627	189	76	61	1
3,124	412	94	54	169	3
5,899	675	312	110	156	10
2,724	404	199	67	31	4
3,175	271	113	43	125	6

表 2-5 15歲以上現住人口之

年底及年齡組別	性別	識字者				
		高級中等				
		普通教育(高中)		職業教育(高職)		
		畢業	肄業	畢業	肄業	五專前三年肄業
民國100年 2011	計	5,226	3,119	31,052	7,693	1,005
	男	2,725	1,672	16,126	4,570	296
	女	2,501	1,447	14,926	3,123	709
民國101年 2012	計	4,968	3,173	31,141	7,875	997
	男	2,560	1,655	16,137	4,673	277
	女	2,408	1,518	15,004	3,202	720
民國102年 2013	計	4,858	3,109	31,223	7,745	941
	男	2,478	1,605	16,178	4,601	248
	女	2,380	1,504	15,045	3,144	693
民國103年 2014	計	4,807	3,003	31,418	7,543	922
	男	2,455	1,547	16,360	4,429	245
	女	2,352	1,456	15,058	3,114	677
民國104年 2015	計	4,794	2,941	31,575	7,442	935
	男	2,431	1,518	16,431	4,448	256
	女	2,363	1,423	15,144	2,994	679
民國105年 2016	計	4,791	3,021	31,737	7,478	933
	男	2,399	1,577	16,506	4,509	240
	女	2,392	1,444	15,231	2,969	693
民國106年 2017	計	4,807	2,940	31,830	7,367	878
	男	2,410	1,525	16,538	4,493	222
	女	2,397	1,415	15,292	2,874	656
民國107年 2018	計	4,832	2,878	31,894	7,137	898
	男	2,419	1,505	16,561	4,329	238
	女	2,413	1,373	15,333	2,808	660
民國108年 2019	計	4,857	2,791	31,987	6,844	886
	男	2,385	1,452	16,580	4,125	224
	女	2,472	1,339	15,407	2,719	662
民國109年 2020	計	4,872	2,720	31,959	6,722	855
	男	2,388	1,431	16,629	4,021	220
	女	2,484	1,289	15,330	2,701	635
民國110年 2021	計	4,737	2,693	31,861	6,610	817
	男	2,319	1,418	16,554	3,955	218
	女	2,418	1,275	15,307	2,655	599
民國111年 2022	計	4,680	2,677	31,743	6,486	819
	男	2,275	1,435	16,462	3,907	222
	女	2,405	1,242	15,281	2,579	597
15 ~ 19 歲	計	69	1,832	299	2,183	551
	男	37	996	179	1,258	123
	女	32	836	120	925	428
20 ~ 24 歲	計	138	45	1,159	417	122
	男	90	28	749	276	37
	女	48	17	410	141	85
25 ~ 29 歲	計	103	28	1,343	517	43
	男	55	13	822	349	13
	女	48	15	521	168	30
30 ~ 34 歲	計	153	28	1,692	485	31
	男	87	10	958	293	9
	女	66	18	734	192	22

資料來源：高雄市政府民政局。

教育程度—按年齡別分(續1)

單位：人

識字者							不識字者
國(初)中		初職		小學		自修	
畢業	肄業	畢業	肄業	畢業	肄業		
14,167	2,510	158	42	15,105	2,576	306	3,503
6,933	1,344	100	33	6,305	899	81	399
7,234	1,166	58	9	8,800	1,677	225	3,104
13,984	2,475	153	40	14,846	2,488	291	3,338
6,780	1,308	95	31	6,110	831	79	371
7,204	1,167	58	9	8,736	1,657	212	2,967
13,921	2,445	146	38	14,495	2,381	281	3,187
6,714	1,280	89	31	5,917	770	75	348
7,207	1,165	57	7	8,578	1,611	206	2,839
13,935	2,276	142	38	14,177	2,215	273	3,021
6,687	1,206	85	30	5,698	681	66	322
7,248	1,070	57	8	8,479	1,534	207	2,699
13,638	2,331	136	36	13,841	2,359	259	2,884
6,498	1,226	81	28	5,465	753	62	298
7,140	1,105	55	8	8,376	1,606	197	2,586
13,540	2,093	128	36	13,507	2,335	248	2,755
6,407	1,066	75	28	5,280	719	58	287
7,133	1,027	53	8	8,227	1,616	190	2,468
13,405	2,018	127	35	13,191	2,306	246	2,621
6,286	1,044	74	27	5,098	714	53	261
7,119	974	53	8	8,093	1,592	193	2,360
13,248	1,967	128	30	12,875	2,229	239	2,481
6,164	1,008	74	24	4,903	677	52	241
7,084	959	54	6	7,972	1,552	187	2,240
13,066	1,936	121	30	12,493	2,135	220	2,338
6,045	963	67	24	4,670	633	46	219
7,021	973	54	6	7,823	1,502	174	2,119
12,886	1,929	115	28	12,087	2,029	214	2,231
5,946	977	63	22	4,443	591	44	199
6,940	952	52	6	7,644	1,438	170	2,032
12,640	1,836	109	26	11,695	1,948	198	2,103
5,781	934	58	21	4,212	561	41	182
6,859	902	51	5	7,483	1,387	157	1,921
12,410	1,857	104	25	11,276	1,828	186	1,964
5,607	929	56	20	3,993	526	36	160
6,803	928	48	5	7,283	1,302	150	1,804
41	325	-	-	-	199	-	1
22	163	-	-	-	110	-	-
19	162	-	-	-	89	-	1
61	16	-	-	1	4	-	-
43	9	-	-	-	2	-	-
18	7	-	-	1	2	-	-
91	15	-	-	3	5	-	2
49	4	-	-	-	3	-	1
42	11	-	-	3	2	-	1
151	22	-	-	4	2	-	-
79	9	-	-	-	2	-	-
72	13	-	-	4	-	-	-

表 2-5 15歲以上現住人口之

年底及年齡組別	性別	總計	識字者				
			合計	博士		碩士	
				畢業	肄業	畢業	肄業
35 ~ 39 歲	計	11,935	11,935	52	41	1,151	233
	男	5,957	5,957	39	31	690	128
40 ~ 44 歲	女	5,978	5,978	13	10	461	105
	計	14,923	14,920	73	39	1,029	205
45 ~ 49 歲	男	7,269	7,268	52	25	614	114
	女	7,654	7,652	21	14	415	91
50 ~ 54 歲	計	13,108	13,099	43	21	674	150
	男	6,377	6,373	30	11	410	97
55 ~ 59 歲	女	6,731	6,726	13	10	264	53
	計	11,279	11,264	31	18	435	91
60 ~ 64 歲	男	5,493	5,485	13	15	265	51
	女	5,786	5,779	18	3	170	40
65 歲以上	計	11,153	11,147	29	9	272	45
	男	5,328	5,326	21	7	174	35
	女	5,825	5,821	8	2	98	10
	計	11,200	11,151	8	6	141	40
	男	5,183	5,177	8	6	104	24
	女	6,017	5,974	-	-	37	16
	計	24,727	22,848	20	6	160	24
	男	11,390	11,252	17	6	130	16
	女	13,337	11,596	3	-	30	8

資料來源：高雄市政府民政局。

教育程度—按年齡別分(續2)

單位：人

識字者					
大學 (含獨立學院)		專科			
		二、三年制		五年制後二年	
畢業	肄業	畢業	肄業	畢業	肄業
5,108	466	680	266	221	15
2,327	280	324	157	71	9
2,781	186	356	109	150	6
4,331	369	1,722	278	496	89
2,055	206	718	157	204	47
2,276	163	1,004	121	292	42
2,339	166	1,696	156	775	59
1,158	90	702	81	373	35
1,181	76	994	75	402	24
1,303	120	1,003	74	768	34
651	41	495	43	438	23
652	79	508	31	330	11
826	93	674	48	669	36
400	38	383	30	426	22
426	55	291	18	243	14
643	82	420	46	590	32
377	29	266	28	402	25
266	53	154	18	188	7
986	153	579	58	900	36
702	69	450	42	717	23
284	84	129	16	183	13

表 2-5 15歲以上現住人口之

年底及年齡組別	性別	識字者				
		高級中等				
		普通教育(高中)		職業教育(高職)		
		畢業	肄業	畢業	肄業	五專前三年肄業
35 ~ 39 歲	計	217	122	2,253	551	33
	男	78	56	1,230	337	16
40 ~ 44 歲	女	139	66	1,023	214	17
	計	400	99	4,136	560	16
45 ~ 49 歲	男	151	49	2,116	354	9
	女	249	50	2,020	206	7
50 ~ 54 歲	計	521	93	4,535	419	6
	男	216	51	2,178	259	3
55 ~ 59 歲	女	305	42	2,357	160	3
	計	627	66	4,430	366	5
60 ~ 64 歲	男	279	39	2,008	236	4
	女	348	27	2,422	130	1
65 歲以上	計	616	94	4,393	347	5
	男	287	48	2,039	195	4
65 歲以上	女	329	46	2,354	152	1
	計	678	119	3,499	319	5
65 歲以上	男	288	63	1,756	163	4
	女	390	56	1,743	156	1
65 歲以上	計	1,158	151	4,004	322	2
	男	707	82	2,427	187	-
65 歲以上	女	451	69	1,577	135	2

資料來源：高雄市政府民政局。

教育程度—按年齡別分(續完)

單位：人

識字者								不識 字者
國(初中)		初職		小學		自修		
畢業	肄業	畢業	肄業	畢業	肄業			
352	83	-	-	64	27	-	-	
140	40	-	-	4	-	-	-	
212	43	-	-	60	27	-	-	
762	128	-	-	126	61	1	3	
322	59	-	-	10	6	-	1	
440	69	-	-	116	55	1	2	
1,110	192	-	-	91	52	1	9	
543	93	-	-	27	16	-	4	
567	99	-	-	64	36	1	5	
1,534	168	-	-	145	46	-	15	
743	89	-	-	39	13	-	8	
791	79	-	-	106	33	-	7	
2,276	185	-	1	486	42	1	6	
1,003	95	-	-	107	12	-	2	
1,273	90	-	1	379	30	1	4	
2,790	208	4	1	1,405	105	10	49	
1,186	94	-	1	331	21	1	6	
1,604	114	4	-	1,074	84	9	43	
3,242	515	100	23	8,951	1,285	173	1,879	
1,477	274	56	19	3,475	341	35	138	
1,765	241	44	4	5,476	944	138	1,741	

表 2-6 現住人口之婚姻

年底別及年齡組別	總計			未婚		
	計	男	女	計	男	女
民國100年 2011	154,772	77,627	77,145	70,568	38,447	32,121
民國101年 2012	155,779	77,934	77,845	70,502	38,393	32,109
民國102年 2013	156,115	77,933	78,182	70,002	38,117	31,885
民國103年 2014	156,171	77,893	78,278	69,444	37,837	31,607
民國104年 2015	156,256	77,842	78,414	68,711	37,442	31,269
民國105年 2016	157,023	78,087	78,936	68,517	37,336	31,181
民國106年 2017	157,475	78,227	79,248	68,216	37,177	31,039
民國107年 2018	157,742	78,262	79,480	104,909	67,890	37,019
民國108年 2019	157,793	78,107	79,686	67,541	36,771	30,770
民國109年 2020	157,356	77,861	79,495	66,923	36,493	30,430
民國110年 2021	156,035	77,105	78,930	65,872	35,940	29,932
民國111年 2022	154,808	76,375	78,433	64,915	35,437	29,478
未滿15歲	18,198	9,429	8,769	18,198	9,429	8,769
15 ~ 19 歲	7,159	3,750	3,409	7,144	3,745	3,399
20 ~ 24 歲	9,109	4,813	4,296	8,756	4,697	4,059
25 ~ 29 歲	10,833	5,630	5,203	8,927	4,859	4,068
30 ~ 34 歲	11,184	5,756	5,428	6,514	3,833	2,681
35 ~ 39 歲	11,935	5,957	5,978	4,553	2,703	1,850
40 ~ 44 歲	14,923	7,269	7,654	4,168	2,453	1,715
45 ~ 49 歲	13,108	6,377	6,731	2,763	1,537	1,226
50 ~ 54 歲	11,279	5,493	5,786	1,614	903	711
55 ~ 59 歲	11,153	5,328	5,825	1,011	584	427
60 ~ 64 歲	11,200	5,183	6,017	669	392	277
65 ~ 69 歲	10,408	4,808	5,600	363	194	169
70 ~ 74 歲	7,457	3,551	3,906	162	79	83
75 ~ 79 歲	3,201	1,476	1,725	36	15	21
80 ~ 84 歲	2,151	927	1,224	21	8	13
85 ~ 89 歲	1,022	394	628	10	3	7
90 ~ 94 歲	392	178	214	5	2	3
95 ~ 99 歲	76	42	34	1	1	-
100歲以上	20	14	6	-	-	-

備註：自108年5月24日起同性婚姻合法化，「有偶」、「離婚/終止結婚」及「喪偶」項下分列「不同性別」及「相同性別」統計資料。

資料來源：高雄市政府民政局。

狀況－按年齡別分

單位：人

有偶								
合計			不同性別			相同性別		
計	男	女	計	男	女	計	男	女
66,331	32,748	33,583	66,331	32,748	33,583	-	-	-
66,768	32,876	33,892	66,768	32,876	33,892	-	-	-
67,145	33,019	34,126	67,145	33,019	34,126	-	-	-
67,318	33,106	34,212	67,318	33,106	34,212	-	-	-
67,588	33,234	34,354	67,588	33,234	34,354	-	-	-
68,025	33,416	34,609	68,025	33,416	34,609	-	-	-
68,194	33,501	34,693	68,194	33,501	34,693	-	-	-
68,344	33,556	34,788	68,344	33,556	34,788	-	-	-
68,216	33,492	34,724	68,182	33,485	34,697	34	7	27
68,014	33,387	34,627	67,958	33,373	34,585	56	14	42
67,478	33,115	34,363	67,413	33,099	34,314	65	16	49
66,917	32,842	34,075	66,829	32,823	34,006	88	19	69
-	-	-	-	-	-	-	-	-
14	5	9	14	5	9	-	-	-
299	100	199	298	100	198	1	-	1
1,628	660	968	1,617	658	959	11	2	9
4,152	1,705	2,447	4,121	1,699	2,422	31	6	25
6,328	2,824	3,504	6,314	2,822	3,492	14	2	12
8,702	3,998	4,704	8,684	3,993	4,691	18	5	13
7,915	3,787	4,128	7,906	3,784	4,122	9	3	6
7,205	3,530	3,675	7,204	3,529	3,675	1	1	-
7,544	3,665	3,879	7,542	3,665	3,877	2	-	2
7,802	3,852	3,950	7,801	3,852	3,949	1	-	1
7,282	3,802	3,480	7,282	3,802	3,480	-	-	-
4,876	2,838	2,038	4,876	2,838	2,038	-	-	-
1,771	1,123	648	1,771	1,123	648	-	-	-
960	633	327	960	633	327	-	-	-
327	220	107	327	220	107	-	-	-
90	78	12	90	78	12	-	-	-
19	19	-	19	19	-	-	-	-
3	3	-	3	3	-	-	-	-

表 2-6 現住人口之婚姻

年底別及年齡組別	離婚/終止結婚								
	合計			不同性別			相同性別		
	計	男	女	計	男	女	計	男	女
民國100年 2011	10,810	5,045	5,765	10,810	5,045	5,765	-	-	-
民國101年 2012	11,275	5,256	6,019	11,275	5,256	6,019	-	-	-
民國102年 2013	11,621	5,396	6,225	11,621	5,396	6,225	-	-	-
民國103年 2014	11,910	5,543	6,367	11,910	5,543	6,367	-	-	-
民國104年 2015	12,208	5,711	6,497	12,208	5,711	6,497	-	-	-
民國105年 2016	12,594	5,847	6,747	12,594	5,847	6,747	-	-	-
民國106年 2017	12,974	6,035	6,939	12,974	6,035	6,939	-	-	-
民國107年 2018	13,281	6,152	7,129	13,281	6,152	7,129	-	-	-
民國108年 2019	13,580	6,263	7,317	13,578	6,261	7,317	2	2	-
民國109年 2020	13,806	6,388	7,418	13,795	6,384	7,411	11	4	7
民國110年 2021	13,980	6,442	7,538	13,961	6,435	7,526	19	7	12
民國111年 2022	14,082	6,443	7,639	14,069	6,439	7,630	13	4	9
未滿15歲	-	-	-	-	-	-	-	-	-
15~19歲	1	-	1	1	-	1	-	-	-
20~24歲	53	16	37	51	16	35	2	-	2
25~29歲	278	111	167	275	109	166	3	2	1
30~34歲	506	217	289	502	215	287	4	2	2
35~39歲	1,010	423	587	1,008	423	585	2	-	2
40~44歲	1,940	809	1,131	1,938	809	1,129	2	-	2
45~49歲	2,196	1,017	1,179	2,196	1,017	1,179	-	-	-
50~54歲	2,101	1,013	1,088	2,101	1,013	1,088	-	-	-
55~59歲	2,028	985	1,043	2,028	985	1,043	-	-	-
60~64歲	1,729	774	955	1,729	774	955	-	-	-
65~69歲	1,256	569	687	1,256	569	687	-	-	-
70~74歲	646	330	316	646	330	316	-	-	-
75~79歲	206	104	102	206	104	102	-	-	-
80~84歲	90	50	40	90	50	40	-	-	-
85~89歲	24	10	14	24	10	14	-	-	-
90~94歲	14	11	3	14	11	3	-	-	-
95~99歲	1	1	-	1	1	-	-	-	-
100歲以上	3	3	-	3	3	-	-	-	-

備註：自108年5月24日起同性婚姻合法化，「有偶」、「離婚/終止結婚」及「喪偶」項下分列「不同性別」及「相同性別」統計資料。

資料來源：高雄市政府民政局。

狀況—按年齡別分(續)

單位：人

喪偶								
合計			不同性別			相同性別		
計	男	女	計	男	女	計	男	女
7,063	1,387	5,676	7,063	1,387	5,676	-	-	-
7,234	1,409	5,825	7,234	1,409	5,825	-	-	-
7,347	1,401	5,946	7,347	1,401	5,946	-	-	-
7,499	1,407	6,092	7,499	1,407	6,092	-	-	-
7,749	1,455	6,294	7,749	1,455	6,294	-	-	-
7,887	1,488	6,399	7,887	1,488	6,399	-	-	-
8,091	1,514	6,577	8,091	1,514	6,577	-	-	-
8,225	1,533	6,692	8,225	1,533	6,692	-	-	-
8,456	1,581	6,875	8,456	1,581	6,875	-	-	-
8,613	1,593	7,020	8,613	1,593	7,020	-	-	-
8,705	1,608	7,097	8,705	1,608	7,097	-	-	-
8,894	1,653	7,241	8,894	1,653	7,241	-	-	-
-	-	-	-	-	-	-	-	-
-	-	-	-	-	-	-	-	-
1	-	1	1	-	1	-	-	-
-	-	-	-	-	-	-	-	-
12	1	11	12	1	11	-	-	-
44	7	37	44	7	37	-	-	-
113	9	104	113	9	104	-	-	-
234	36	198	234	36	198	-	-	-
359	47	312	359	47	312	-	-	-
570	94	476	570	94	476	-	-	-
1,000	165	835	1,000	165	835	-	-	-
1,507	243	1,264	1,507	243	1,264	-	-	-
1,773	304	1,469	1,773	304	1,469	-	-	-
1,188	234	954	1,188	234	954	-	-	-
1,080	236	844	1,080	236	844	-	-	-
661	161	500	661	161	500	-	-	-
283	87	196	283	87	196	-	-	-
55	21	34	55	21	34	-	-	-
14	8	6	14	8	6	-	-	-

表 2-7 現住人口之婚姻

年底別及年齡組別	總計			未婚		
	計	男	女	計	男	女
民國100年 2011	154,772	77,627	77,145	70,568	38,447	32,121
民國101年 2012	155,779	77,934	77,845	70,502	38,393	32,109
民國102年 2013	156,115	77,933	78,182	70,002	38,117	31,885
民國103年 2014	156,171	77,893	78,278	69,444	37,837	31,607
民國104年 2015	156,256	77,842	78,414	68,711	37,442	31,269
民國105年 2016	157,023	78,087	78,936	68,517	37,336	31,181
民國106年 2017	157,475	78,227	79,248	68,216	37,177	31,039
民國107年 2018	157,742	78,262	79,480	67,890	37,019	30,871
民國108年 2019	157,757	78,098	79,659	67,541	36,771	30,770
民國109年 2020	157,356	77,861	79,495	66,923	36,493	30,430
民國110年 2021	156,035	77,105	78,930	65,872	35,940	29,932
民國111年 2022	154,808	76,375	78,433	64,915	35,437	29,478
小港里	2,517	1,279	1,238	1,049	575	474
港口里	3,440	1,702	1,738	1,391	733	658
港正里	2,860	1,435	1,425	1,187	670	517
港墘里	1,851	899	952	758	403	355
港明里	3,452	1,720	1,732	1,463	798	665
港后里	3,026	1,511	1,515	1,279	687	592
港南里	3,623	1,849	1,774	1,560	865	695
港興里	2,460	1,233	1,227	1,004	563	441
鳳宮里	3,049	1,489	1,560	1,318	723	595
店鎮里	6,446	3,204	3,242	2,741	1,528	1,213
大苓里	2,716	1,308	1,408	1,117	604	513
二苓里	4,058	1,973	2,085	1,700	920	780
三苓里	3,049	1,472	1,577	1,246	659	587
正苓里	4,487	2,184	2,303	1,960	1,050	910
順苓里	5,174	2,499	2,675	2,300	1,196	1,104
六苓里	3,015	1,448	1,567	1,360	708	652
宏亮里	3,780	1,829	1,951	1,641	870	771
山東里	3,336	1,645	1,691	1,356	727	629
青島里	2,549	1,235	1,314	1,050	587	463
濟南里	4,593	2,267	2,326	1,897	1,040	857
泰山里	3,783	1,856	1,927	1,603	874	729
山明里	13,789	6,686	7,103	6,100	3,330	2,770
高松里	4,932	2,478	2,454	1,973	1,115	858
松金里	2,936	1,461	1,475	1,250	713	537
松山里	3,611	1,791	1,820	1,433	765	668
大坪里	3,312	1,682	1,630	1,407	804	603
坪頂里	7,235	3,645	3,590	3,052	1,675	1,377
孔宅里	5,449	2,738	2,711	2,274	1,262	1,012
廈莊里	4,653	2,308	2,345	1,901	1,048	853
合作里	2,978	1,524	1,454	1,239	711	528
桂林里	9,003	4,383	4,620	3,928	2,077	1,851
中厝里	4,196	2,125	2,071	1,866	1,042	824
鳳鳴里	3,430	1,682	1,748	1,320	729	591
龍鳳里	3,419	1,693	1,726	1,358	755	603
鳳森里	2,433	1,190	1,243	911	494	417
鳳林里	3,353	1,598	1,755	1,260	659	601
鳳興里	2,764	1,352	1,412	1,077	601	476
鳳源里	4,051	2,002	2,049	1,586	877	709

備註：1.自108年5月24日起同性婚姻合法化，「有偶」、「離婚/終止結婚」及「喪偶」項下分別「不同性別」及「相同性別」統計資料。

2.里別資料因內政部戶政資訊系統改版尚無產製資料。

資料來源:高雄市政府民政局。

狀況—按里別分

單位：人

有偶								
合計			不同性別			相同性別		
計	男	女	計	男	女	計	男	女
66,331	32,748	33,583	66,331	32,748	33,583	-	-	-
66,768	32,876	33,892	66,768	32,876	33,892	-	-	-
67,145	33,019	34,126	67,145	33,019	34,126	-	-	-
67,318	33,106	34,212	67,318	33,106	34,212	-	-	-
67,588	33,234	34,354	67,588	33,234	34,354	-	-	-
68,025	33,416	34,609	68,025	33,416	34,609	-	-	-
68,194	33,501	34,693	68,194	33,501	34,693	-	-	-
68,344	33,556	34,788	68,344	33,556	34,788	-	-	-
68,216	33,492	34,724	68,182	33,485	34,697	34	7	27
68,014	33,387	34,627	67,958	33,373	34,585	56	14	42
67,478	33,115	34,363	67,413	33,099	34,314	65	16	49
66,917	32,842	34,075	66,829	32,823	34,006	88	19	69
1,066	561	505	1,066	561	505	-	-	-
1,585	796	789	1,582	796	786	3	-	3
1,256	623	633	1,255	623	632	1	-	1
804	394	410	804	394	410	-	-	-
1,385	692	693	1,383	692	691	2	-	2
1,358	666	692	1,358	666	692	-	-	-
1,441	690	751	1,440	690	750	1	-	1
1,085	554	531	1,085	554	531	-	-	-
1,295	632	663	1,295	632	663	-	-	-
2,689	1,310	1,379	2,678	1,308	1,370	11	2	9
1,175	573	602	1,175	573	602	-	-	-
1,685	827	858	1,685	827	858	-	-	-
1,325	653	672	1,324	653	671	1	-	1
1,822	888	934	1,821	887	934	1	1	-
2,075	1,026	1,049	2,072	1,025	1,047	3	1	2
1,333	624	709	1,331	624	707	2	-	2
1,579	761	818	1,578	761	817	1	-	1
1,425	724	701	1,423	724	699	2	-	2
991	484	507	991	484	507	-	-	-
1,983	982	1,001	1,980	982	998	3	-	3
1,752	836	916	1,751	836	915	1	-	1
5,697	2,706	2,991	5,685	2,703	2,982	12	3	9
2,214	1,095	1,119	2,210	1,093	1,117	4	2	2
1,239	601	638	1,238	601	637	1	-	1
1,746	871	875	1,744	871	873	2	-	2
1,447	696	751	1,446	696	750	1	-	1
3,207	1,596	1,611	3,204	1,596	1,608	3	-	3
2,337	1,208	1,129	2,331	1,206	1,125	6	2	4
2,128	1,052	1,076	2,125	1,050	1,075	3	2	1
1,318	655	663	1,316	654	662	2	1	1
3,785	1,874	1,911	3,780	1,872	1,908	5	2	3
1,741	878	863	1,739	878	861	2	-	2
1,528	734	794	1,524	732	792	4	2	2
1,582	771	811	1,580	771	809	2	-	2
1,171	576	595	1,167	576	591	4	-	4
1,552	731	821	1,550	730	820	2	1	1
1,261	589	672	1,261	589	672	-	-	-
1,855	913	942	1,852	913	939	3	-	3

表 2-7 現住人口之婚姻

年底別及年齡組別	離婚/終止結婚								
	合計			不同性別			相同性別		
	計	男	女	計	男	女	計	男	女
民國100年 2011	10,810	5,045	5,765	10,810	5,045	5,765	-	-	-
民國101年 2012	11,275	5,256	6,019	11,275	5,256	6,019	-	-	-
民國102年 2013	11,621	5,396	6,225	11,621	5,396	6,225	-	-	-
民國103年 2014	11,910	5,543	6,367	11,910	5,543	6,367	-	-	-
民國104年 2015	12,208	5,711	6,497	12,208	5,711	6,497	-	-	-
民國105年 2016	12,594	5,847	6,747	12,594	5,847	6,747	-	-	-
民國106年 2017	12,974	6,035	6,939	12,974	6,035	6,939	-	-	-
民國107年 2018	13,283	6,154	7,129	13,283	6,154	7,129	-	-	-
民國108年 2019	13,580	6,263	7,317	13,578	6,261	7,317	2	2	-
民國109年 2020	13,806	6,388	7,418	13,795	6,384	7,411	11	4	7
民國110年 2021	13,980	6,442	7,538	13,961	6,435	7,526	19	7	12
民國111年 2022	14,082	6,443	7,639	14,069	6,439	7,630	13	4	9
小港里	218	105	113	218	105	113	-	-	-
港口里	297	140	157	297	140	157	-	-	-
港正里	241	108	133	240	107	133	1	1	-
港墘里	160	80	80	159	80	79	1	-	1
港明里	375	195	180	375	195	180	-	-	-
港后里	244	125	119	244	125	119	-	-	-
港南里	465	264	201	463	264	199	2	-	2
港興里	173	85	88	173	85	88	-	-	-
鳳宮里	266	103	163	266	103	163	-	-	-
店鎮里	650	287	363	650	287	363	-	-	-
大苓里	253	102	151	251	102	149	2	-	2
二苓里	406	177	229	405	176	229	1	1	-
三苓里	278	119	159	278	119	159	-	-	-
正苓里	475	197	278	475	197	278	-	-	-
順苓里	531	224	307	531	224	307	-	-	-
六苓里	195	89	106	195	89	106	-	-	-
宏亮里	347	161	186	347	161	186	-	-	-
山東里	335	158	177	335	158	177	-	-	-
青島里	300	138	162	300	138	162	-	-	-
濟南里	433	195	238	433	195	238	-	-	-
泰山里	246	110	136	246	110	136	-	-	-
山明里	1,328	526	802	1,327	526	801	1	-	1
高松里	452	212	240	452	212	240	-	-	-
松金里	271	110	161	271	110	161	-	-	-
松山里	236	116	120	234	115	119	2	1	1
大坪里	278	142	136	277	142	135	1	-	1
坪頂里	629	319	310	629	319	310	-	-	-
孔宅里	538	209	329	538	209	329	-	-	-
廈莊里	407	165	242	406	164	242	1	1	-
合作里	250	127	123	250	127	123	-	-	-
桂林里	817	351	466	817	351	466	-	-	-
中厝里	346	164	182	346	164	182	-	-	-
鳳鳴里	342	178	164	341	178	163	1	-	1
龍鳳里	256	132	124	256	132	124	-	-	-
鳳森里	186	90	96	186	90	96	-	-	-
鳳林里	291	159	132	291	159	132	-	-	-
鳳興里	234	120	114	234	120	114	-	-	-
鳳源里	333	161	172	333	161	172	-	-	-

備註：1.自108年5月24日起同性婚姻合法化，「有偶」、「離婚/終止結婚」及「喪偶」項下分別「不同性別」及「相同性別」統計資料。

2.里別資料因內政部戶政資訊系統改版尚無產製資料。

資料來源:高雄市政府民政局。

狀況—按里別分(續)

單位：人

喪偶								
合計			不同性別			相同性別		
計	男	女	計	男	女	計	男	女
7,063	1,387	5,676	7,063	1,387	5,676	-	-	-
7,234	1,409	5,825	7,234	1,409	5,825	-	-	-
7,347	1,401	5,946	7,347	1,401	5,946	-	-	-
7,499	1,407	6,092	7,499	1,407	6,092	-	-	-
7,749	1,455	6,294	7,749	1,455	6,294	-	-	-
7,887	1,488	6,399	7,887	1,488	6,399	-	-	-
8,091	1,514	6,577	8,091	1,514	6,577	-	-	-
8,225	1,533	6,692	8,225	1,533	6,692	-	-	-
8,456	1,581	6,875	8,456	1,581	6,875	-	-	-
8,613	1,593	7,020	8,593	1,593	7,019	-	-	-
8,705	1,608	7,097	8,705	1,608	7,097	-	-	-
8,894	1,653	7,241	8,894	1,653	7,241	-	-	-
184	38	146	184	38	146	-	-	-
167	33	134	167	33	134	-	-	-
176	34	142	176	34	142	-	-	-
129	22	107	129	22	107	-	-	-
229	35	194	229	35	194	-	-	-
145	33	112	145	33	112	-	-	-
157	30	127	157	30	127	-	-	-
198	31	167	198	31	167	-	-	-
170	31	139	170	31	139	-	-	-
366	79	287	366	79	287	-	-	-
171	29	142	171	29	142	-	-	-
267	49	218	267	49	218	-	-	-
200	41	159	200	41	159	-	-	-
230	49	181	230	49	181	-	-	-
268	53	215	268	53	215	-	-	-
127	27	100	127	27	100	-	-	-
213	37	176	213	37	176	-	-	-
220	36	184	220	36	184	-	-	-
208	26	182	208	26	182	-	-	-
280	50	230	280	50	230	-	-	-
182	36	146	182	36	146	-	-	-
664	124	540	664	124	540	-	-	-
293	56	237	293	56	237	-	-	-
176	37	139	176	37	139	-	-	-
196	39	157	196	39	157	-	-	-
180	40	140	180	40	140	-	-	-
347	55	292	347	55	292	-	-	-
300	59	241	300	59	241	-	-	-
217	43	174	217	43	174	-	-	-
171	31	140	171	31	140	-	-	-
473	81	392	473	81	392	-	-	-
243	41	202	243	41	202	-	-	-
240	41	199	240	41	199	-	-	-
223	35	188	223	35	188	-	-	-
165	30	135	165	30	135	-	-	-
250	49	201	250	49	201	-	-	-
192	42	150	192	42	150	-	-	-
277	51	226	277	51	226	-	-	-

表 2-8 現住原住

年底及里別	戶數(戶)		
	合計	平地原住民	山地原住民
民國100年 2011	1,118	800	318
民國101年 2012	1,143	823	320
民國102年 2013	1,169	843	326
民國103年 2014	1,243	877	366
民國104年 2015	1,271	891	380
民國105年 2016	1,295	908	387
民國106年 2017	1,314	913	401
民國107年 2018	1,331	926	405
民國108年 2019	1,349	939	410
民國109年 2020	1,373	948	425
民國110年 2021	1,378	949	429
民國111年 2022	1,393	960	433
小港里	20	19	1
港口里	46	39	7
港正里	32	28	4
港墘里	45	41	4
港明里	64	56	8
港后里	67	61	6
港南里	55	46	9
港興里	9	4	5
鳳宮里	33	21	12
店鎮里	51	31	20
大苓里	26	15	11
二苓里	17	7	10
三苓里	21	15	6
正苓里	45	27	18
順苓里	52	33	19
六苓里	20	16	4
宏亮里	30	18	12
山東里	40	21	19
青島里	45	23	22
濟南里	43	28	15
泰山里	16	15	1
山明里	178	101	77
高松里	30	19	11
松金里	44	30	14
松山里	15	11	4
大坪里	29	19	10
坪頂里	75	60	15
孔宅里	57	43	14
廈莊里	35	17	18
合作里	3	-	3
桂林里	57	35	22
中厝里	31	22	9
鳳鳴里	6	3	3
龍鳳里	22	15	7
鳳森里	6	3	3
鳳林里	4	3	1
鳳興里	7	7	-
鳳源里	17	8	9

資料來源：高雄市政府民政局。

民戶口數

單位：戶、人

人口數(人)								
合計			平地原住民			山地原住民		
計	男	女	計	男	女	計	男	女
3,332	1,601	1,731	2,362	1,152	1,210	970	449	521
3,338	1,612	1,726	2,381	1,166	1,215	957	446	511
3,460	1,655	1,805	2,468	1,192	1,276	992	463	529
3,469	1,644	1,825	2,493	1,198	1,295	976	446	530
3,511	1,648	1,863	2,504	1,191	1,313	1,007	457	550
3,571	1,682	1,889	2,539	1,209	1,330	1,032	473	559
3,586	1,698	1,888	2,520	1,200	1,320	1,066	498	568
3,602	1,713	1,889	2,539	1,221	1,318	1,063	492	571
3,592	1,699	1,893	2,520	1,216	1,304	1,072	483	589
3,652	1,743	1,909	2,529	1,233	1,296	1,123	510	613
3,620	1,719	1,901	2,506	1,205	1,301	1,114	514	600
3,638	1,732	1,906	2,513	1,205	1,308	1,125	527	598
58	29	29	55	28	27	3	1	2
140	70	70	119	62	57	21	8	13
97	47	50	83	39	44	14	8	6
123	57	66	112	52	60	11	5	6
162	79	83	143	70	73	19	9	10
196	102	94	184	95	89	12	7	5
98	47	51	85	42	43	13	5	8
14	3	11	5	-	5	9	3	6
72	36	36	42	19	23	30	17	13
132	63	69	75	36	39	57	27	30
68	28	40	41	16	25	27	12	15
44	12	32	22	8	14	22	4	18
55	34	21	39	25	14	16	9	7
94	52	42	51	30	21	43	22	21
124	59	65	78	38	40	46	21	25
55	20	35	44	16	28	11	4	7
90	43	47	53	28	25	37	15	22
107	50	57	53	26	27	54	24	30
105	42	63	52	21	31	53	21	32
95	45	50	61	29	32	34	16	18
53	23	30	46	20	26	7	3	4
519	256	263	292	139	153	227	117	110
82	35	47	56	22	34	26	13	13
108	51	57	69	28	41	39	23	16
30	9	21	19	7	12	11	2	9
76	41	35	56	32	24	20	9	11
222	118	104	176	93	83	46	25	21
155	72	83	117	58	59	38	14	24
98	50	48	44	24	20	54	26	28
10	4	6	6	1	5	4	3	1
155	65	90	101	43	58	54	22	32
85	45	40	62	33	29	23	12	11
12	6	6	6	3	3	6	3	3
32	14	18	20	8	12	12	6	6
9	4	5	5	2	3	4	2	2
12	5	7	8	3	5	4	2	2
17	8	9	17	8	9	-	-	-
34	8	26	16	1	15	18	7	11

表 2-9 新住民

年底及性別	總計	大陸地區 (含港澳地區)	非大陸港澳地區			
			合計	印尼	馬來西亞	新加坡
民國100年 2011	1,909	1,109	800	116	18	1
民國101年 2012	1,975	1,141	834	121	21	1
民國102年 2013	2,078	1,232	846	119	29	1
民國103年 2014	2,134	1,264	870	122	30	3
民國104年 2015	2,210	1,288	922	123	36	3
民國105年 2016	2,217	1,281	936	125	27	4
民國106年 2017	2,280	1,243	1,037	134	27	4
民國107年 2018	2,360	1,224	1,136	139	34	4
民國108年 2019	2,423	1,195	1,228	140	38	6
民國109年 2020	2,555	1,270	1,285	139	43	8
民國110年 2021	2,517	1,240	1,277	140	39	10
民國111年 2022	2,595	1,249	1,346	141	40	10
男	352	88	264	6	20	8
女	2,243	1,161	1,082	135	20	2

資料來源：高雄市政府民政局。

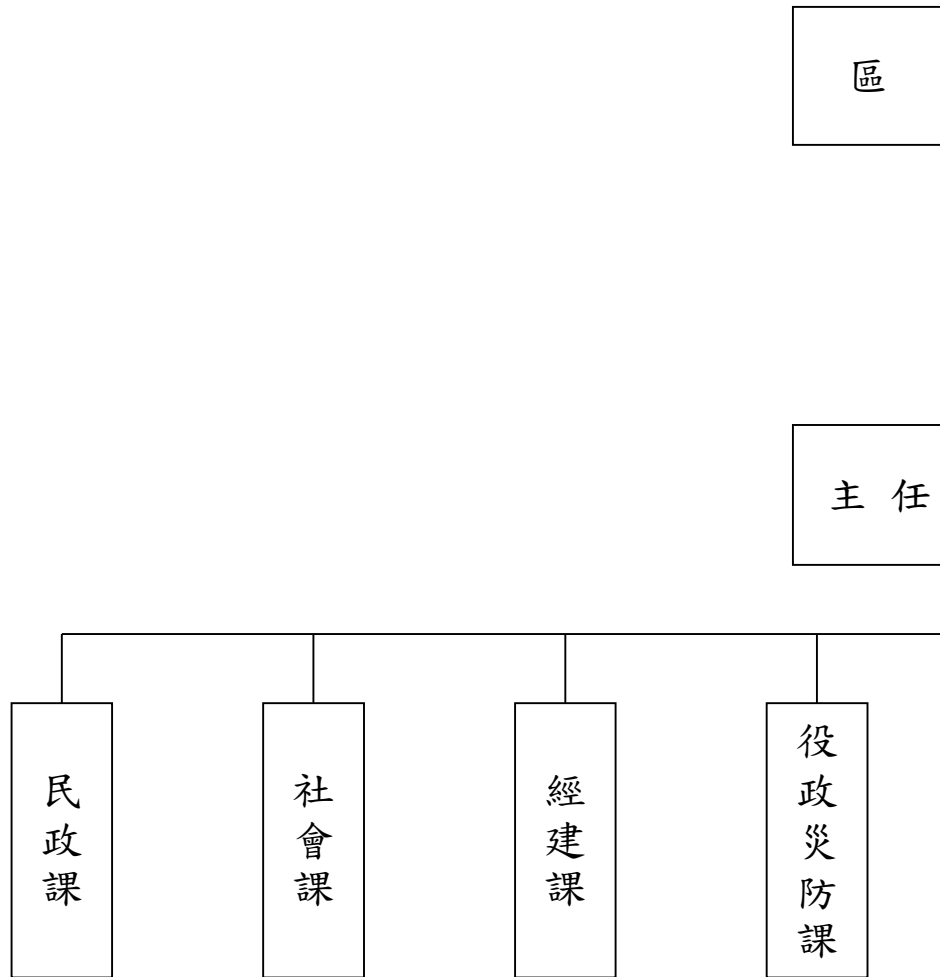
人口數

單位：人

非大陸港澳地區

菲律賓	泰國	緬甸	越南	柬埔寨	寮國	其他國家
37	38	4	504	17	1	64
39	39	3	510	18	1	81
37	38	3	500	18	1	100
39	39	4	501	18	1	113
41	37	4	527	18	1	132
45	41	4	531	18	1	140
49	42	4	606	18	1	152
56	46	4	660	17	1	175
57	52	4	723	19	1	188
57	52	4	757	21	1	203
54	50	5	746	20	1	212
58	48	5	788	19	1	236
4	11	1	17	-	-	197
54	37	4	771	19	1	39

表 3-1 區公



所組織系統

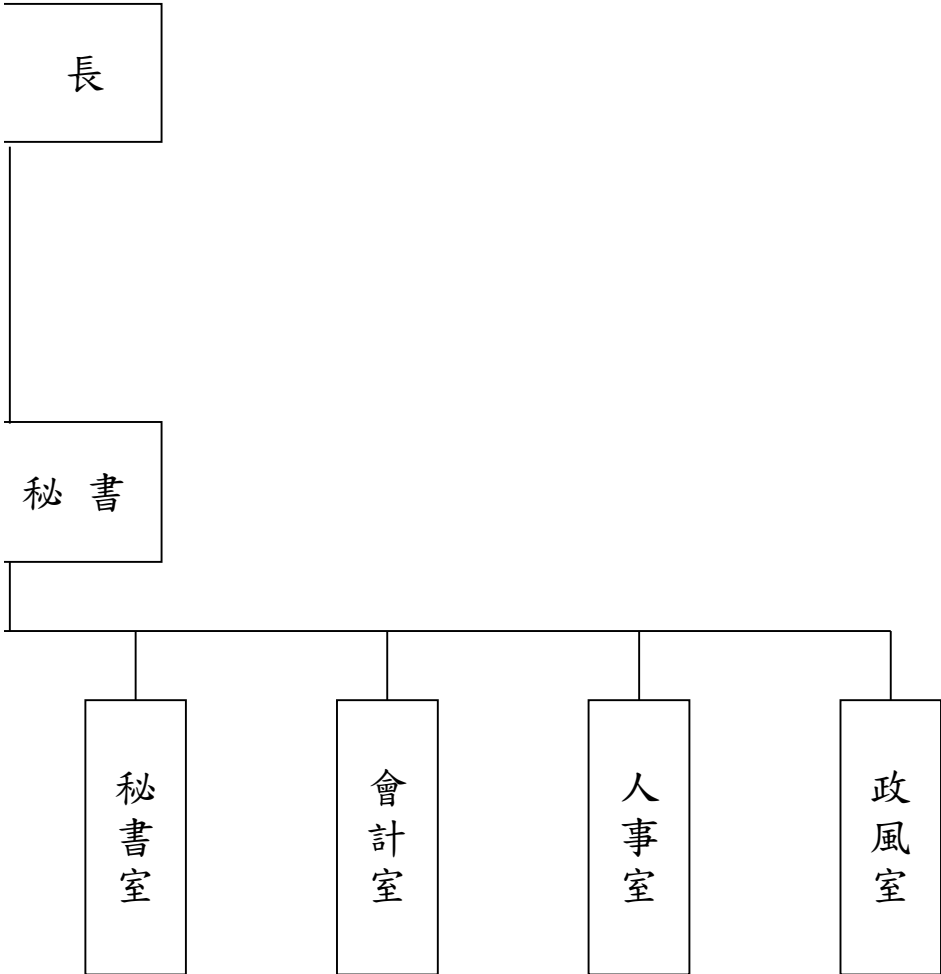


表3-2 區公所編制

年底別	總計	區長	副區長	主任 秘書	視導	課長	主任	技士	課員	技佐
民國100年 2011										
編制員額	79	1	-	1	1	4	1	4	17	1
現有員額	69	1	-	1	-	4	1	3	17	-
民國101年 2012										
編制員額	79	1	-	1	1	4	1	4	17	1
現有員額	65	1	-	1	1	4	1	2	16	-
民國102年 2013										
編制員額	79	1	-	1	1	4	1	4	17	1
現有員額	71	1	-	1	1	4	1	3	17	-
民國103年 2014										
編制員額	79	1	-	1	1	4	1	4	17	1
現有員額	72	1	-	1	1	4	1	3	17	-
民國104年 2015										
編制員額	79	1	-	1	1	4	1	4	17	1
現有員額	71	1	-	1	1	4	1	3	16	-
民國105年 2016										
編制員額	79	1	-	1	1	4	1	4	17	1
現有員額	69	1	-	1	1	4	1	1	17	1
民國106年 2017										
編制員額	79	1	-	1	1	4	1	4	17	1
現有員額	71	1	-	1	1	4	1	3	17	1
民國107年 2018										
編制員額	79	1	-	1	1	4	1	4	17	1
現有員額	71	1	-	1	1	4	1	3	17	1
民國108年 2019										
編制員額	75	1	-	1	1	4	1	4	17	1
現有員額	72	1	-	1	1	4	1	3	17	1
民國109年 2020										
編制員額	75	1	-	1	1	4	1	4	17	1
現有員額	72	1	-	1	1	4	1	3	17	1
民國110年 2021										
編制員額	75	1	-	1	1	4	1	4	17	1
現有員額	71	1	-	1	1	4	1	3	17	-
民國111年 2022										
編制員額	75	1	-	1	1	4	1	4	17	1
現有員額	71	1	-	1	1	4	1	3	17	1

資料來源：本所人事室。

及現有員額

單位：人

辦事員	書記	會計室			人事室			政風室主任	調解會秘書	里幹事	獸醫
		主任	課員	佐理員	主任	人事管理員	助理員				
5	3	1	-	1	1	-	1	1	-	36	-
2	2	1	-	1	1	-	1	1	-	33	-
5	3	1	-	1	1	-	1	1	-	36	-
2	1	-	-	1	1	-	1	1	-	32	-
5	3	1	-	1	1	-	1	1	-	36	-
2	2	-	-	1	1	-	1	1	-	35	-
5	3	1	-	1	1	-	1	1	-	36	-
2	2	1	-	1	1	-	1	1	-	35	-
5	3	1	-	1	1	-	1	1	-	36	-
3	1	1	-	1	1	-	1	1	-	35	-
5	3	1	-	1	1	-	1	1	-	36	-
3	1	-	-	1	1	-	1	1	-	34	-
5	3	1	-	1	1	-	1	1	-	36	-
2	1	1	-	1	1	-	1	1	-	34	-
5	3	1	-	1	1	-	1	1	-	36	-
3	1	1	-	1	-	-	1	1	-	34	-
3	2	1	1	1	1	-	1	1	-	34	-
2	1	1	1	1	1	-	1	1	-	34	-
3	2	1	1	1	1	-	1	1	-	34	-
2	1	1	1	1	1	-	1	1	-	34	-
3	2	1	1	1	1	-	1	1	-	34	-
3	-	1	1	1	1	-	1	1	-	34	-
3	2	1	1	1	1	-	1	1	-	34	-
3	1	1	1	1	1	-	1	1	-	32	-

表 3-3 區公所員工按

年底及性別	總計	職等別				
		簡薦委任(派)人員				
		合計	簡任(派)	薦任(派)	委任(派)	雇員
民國100年 2011	75	69	1	38	30	-
男	35	33	-	23	10	-
女	40	36	1	15	20	-
民國101年 2012	71	65	1	36	28	-
男	31	29	-	19	10	-
女	40	36	1	17	18	-
民國102年 2013	77	71	1	36	34	-
男	31	29	-	19	10	-
女	46	42	1	17	24	-
民國103年 2014	79	72	1	40	31	-
男	33	30	-	19	11	-
女	46	42	1	21	20	-
民國104年 2015	77	71	1	40	30	-
男	32	30	-	17	13	-
女	45	41	1	23	17	-
民國105年 2016	73	69	1	37	31	-
男	31	29	1	13	15	-
女	42	40	-	24	16	-
民國106年 2017	75	71	1	41	29	-
男	31	29	-	16	13	-
女	44	42	1	25	16	-
民國107年 2018	75	71	1	41	29	-
男	29	27	-	16	11	-
女	46	44	1	25	18	-
民國108年 2019	76	72	1	43	28	-
男	33	31	1	19	11	-
女	43	41	-	24	17	-
民國109年 2020	76	72	1	41	30	-
男	32	30	1	17	12	-
女	44	42	-	24	18	-
民國110年 2021	74	71	1	42	28	-
男	31	29	1	18	10	-
女	43	42	-	24	18	-
民國111年 2022	74	71	1	43	27	-
男	32	30	1	20	9	-
女	42	41	-	23	18	-

資料來源 本所人事室。

職等別及性別分

單位：人

職工別					
合計	技工	工友	駕駛	其他	臨時人員
6	1	4	1	-	-
2	1	-	1	-	-
4	-	4	-	-	-
6	2	3	1	-	-
2	1	-	1	-	-
4	1	3	-	-	-
6	2	3	1	-	-
2	1	-	1	-	-
4	1	3	-	-	-
7	2	4	1	-	-
3	1	1	1	-	-
4	1	3	-	-	-
6	2	3	1	-	-
2	1	-	1	-	-
4	1	3	-	-	-
4	2	1	1	-	-
2	1	-	1	-	-
2	1	1	-	-	-
4	2	1	1	-	-
2	1	-	1	-	-
2	1	1	-	-	-
4	2	1	1	-	-
2	1	-	1	-	-
2	1	1	-	-	-
3	2	-	1	-	-
2	1	-	1	-	-
1	1	-	-	-	-
3	2	-	1	-	-
2	1	-	1	-	-
1	1	-	-	-	-

表 3-4 區公所現有

年底及性別	總計	平均年齡	24歲以下	25-29歲	30-34歲
民國100年 2011	69	44.03	-	3	8
男	33	46.09	-	1	3
女	36	42.14	-	2	5
民國101年 2012	65	43.62	-	5	6
男	29	44.93	-	3	2
女	36	42.56	-	2	4
民國102年 2013	71	43.59	-	5	4
男	29	45.38	-	3	-
女	42	42.36	-	2	4
民國103年 2014	72	44.08	-	1	9
男	30	44.50	-	1	4
女	42	43.79	-	-	5
民國104年 2015	71	44.08	-	2	9
男	30	44.43	-	2	4
女	41	43.83	-	-	5
民國105年 2016	69	42.87	-	5	7
男	29	42.34	-	2	3
女	40	43.25	-	3	4
民國106年 2017	71	43.27	-	3	6
男	29	41.83	-	-	4
女	42	44.26	-	3	2
民國107年 2018	71	43.27	-	3	6
男	27	41.83	-	1	3
女	44	44.26	-	2	3
民國108年 2019	72	45.05	-	4	1
男	31	43.29	-	2	1
女	41	46.39	-	2	-
民國109年 2020	72	47.18	-	2	5
男	30	45.13	-	2	2
女	42	48.64	-	-	3
民國110年 2021	71	46.44	-	3	4
男	29	45.62	-	2	1
女	42	47.00	-	1	3
民國111年 2022	71	45.80	-	3	5
男	30	45.83	-	2	-
女	41	45.78	-	1	5

資料來源：本所人事室。

職員數按年齡分

單位：人

35-39歲	40-44歲	45-49歲	50-54歲	55-59歲	60-64歲	65歲以上
10	12	15	18	-	3	-
3	5	9	9	-	3	-
7	7	6	9	-	-	-
8	15	13	14	1	3	-
2	6	7	5	1	3	-
6	9	6	9	-	-	-
16	15	10	15	3	2	1
6	5	4	6	2	2	1
10	10	6	9	1	-	-
17	11	11	14	7	2	-
8	2	3	7	3	2	-
9	9	8	7	4	-	-
16	10	12	10	11	-	1
5	5	2	6	5	-	1
11	5	10	4	6	-	-
15	12	13	8	9	-	-
7	6	4	4	3	-	-
8	6	9	4	6	-	-
19	12	13	9	9	-	-
9	7	4	3	2	-	-
10	5	9	6	7	-	-
13	19	11	8	10	1	-
7	8	3	2	3	-	-
6	11	8	6	7	1	-
15	18	11	10	10	3	-
8	9	4	2	4	1	-
7	9	7	8	6	2	-
8	16	12	13	7	9	-
3	8	6	3	3	3	-
5	8	6	10	4	6	-
10	15	11	13	7	8	-
4	7	6	3	3	3	-
6	8	5	10	4	5	-
9	18	11	12	5	8	-
5	8	6	3	2	4	-
4	10	5	9	3	4	-

表 3-5 區公所現有職

年底及性別	總計	研究所	
		博士	碩士
民國100年 2011	69	-	4
男	33	-	4
女	36	-	-
民國101年 2012	65	-	5
男	29	-	2
女	36	-	3
民國102年 2013	71	-	8
男	29	-	4
女	42	-	4
民國103年 2014	72	-	9
男	30	-	5
女	42	-	4
民國104年 2015	71	-	11
男	30	-	6
女	41	-	5
民國105年 2016	69	-	11
男	29	-	7
女	40	-	4
民國106年 2017	71	-	13
男	29	-	7
女	42	-	6
民國107年 2018	71	-	12
男	27	-	6
女	44	-	6
民國108年 2019	72	-	11
男	31	-	7
女	41	-	4
民國109年 2020	72	-	11
男	30	-	7
女	42	-	4
民國110年 2021	71	-	11
男	29	-	7
女	42	-	4
民國111年 2022	71	-	14
男	30	-	9
女	41	-	5

資料來源：本所人事室。

員數按教育程度分

單位：人

大學畢業 (含軍警校有學位者)	專科畢業	高中(職)畢業	國(初)中以下
25	31	9	-
10	12	7	-
15	19	2	-
26	28	6	-
12	10	5	-
14	18	1	-
31	27	5	-
13	8	4	-
18	19	1	-
32	27	4	-
14	8	3	-
18	19	1	-
33	23	4	-
14	7	3	-
19	16	1	-
35	21	2	-
15	6	1	-
20	15	1	-
37	20	1	-
17	5	-	-
20	15	1	-
38	20	1	-
17	4	-	-
21	16	1	-
40	20	1	-
20	4	-	-
20	16	1	-
41	19	1	-
19	4	-	-
22	15	1	-
42	17	1	-
19	3	-	-
23	14	1	-
40	17	-	-
17	4	-	-
23	13	-	-

表 3-6 里長選舉概況

屆別	投票日期 年/月/日	選舉人數 (人)	候選人數(人)			計
			計	男	女	
第二屆里長 民國103年 2014	103/11/29	122,451	71	58	13	84,375
第三屆里長 民國107年 2018	107/11/24	127,343	73	61	12	92,920
第四屆里長 民國111年 2022	111/11/26	127,693	68	52	16	74,910
小港里	111/11/26	2,115	2	2	-	1,407
港口里	111/11/26	2,900	3	1	2	1,792
港正里	111/11/26	2,309	1	-	1	1,366
港墘里	111/11/26	1,562	1	1	-	825
港南里	111/11/26	2,857	2	1	1	1,590
港明里	111/11/26	2,864	1	1	-	1,510
港后里	111/11/26	2,416	1	1	-	1,438
港興里	111/11/26	2,073	1	-	1	1,266
大苓里	111/11/26	2,282	2	1	1	1,459
二苓里	111/11/26	3,372	2	2	-	2,017
三苓里	111/11/26	2,606	2	2	-	1,607
鳳宮里	111/11/26	2,483	1	1	-	1,288
店鎮里	111/11/26	5,360	2	2	-	2,953
正苓里	111/11/26	3,679	2	1	1	2,101
順苓里	111/11/26	4,178	2	2	-	2,190
六苓里	111/11/26	2,384	2	1	1	1,494
宏亮里	111/11/26	3,015	2	2	-	1,791
山明里	111/11/26	10,823	2	1	1	6,259
山東里	111/11/26	2,785	3	2	1	1,707
青島里	111/11/26	2,186	1	-	1	1,301
濟南里	111/11/26	3,864	2	1	1	2,427
泰山里	111/11/26	3,069	2	2	-	1,933
松金里	111/11/26	2,394	1	1	-	1,326
廈莊里	111/11/26	3,694	3	3	-	2,067
合作里	111/11/26	2,461	2	1	1	1,758
桂林里	111/11/26	7,320	2	2	-	4,227
中厝里	111/11/26	3,453	2	2	-	2,191
松山里	111/11/26	3,001	2	1	1	1,884
孔宅里	111/11/26	4,514	2	2	-	2,696
高松里	111/11/26	4,065	2	1	1	2,504
大坪里	111/11/26	2,734	1	1	-	1,483
坪頂里	111/11/26	5,895	2	2	-	3,185
龍鳳里	111/11/26	2,967	1	1	-	1,570
鳳鳴里	111/11/26	3,026	2	1	1	1,759
鳳源里	111/11/26	3,511	1	1	-	1,857
鳳興里	111/11/26	2,409	1	1	-	1,384
鳳林里	111/11/26	2,946	2	2	-	1,976
鳳森里	111/11/26	2,121	3	3	-	1,322

資料來源：中央選舉委員會。

單位:日期、人、票、百分比

投票數(票)		當選人數	投票數對選舉 人數比率(%)
有效	無效		
79,720	4,655	38	68.91
87,747	5,173	38	72.97
71,118	3,792	38	58.66
1,374	33	1	66.52
1,761	31	1	61.79
1,214	152	1	59.16
687	138	1	52.82
1,554	36	1	55.65
1,305	205	1	52.72
1,209	229	1	59.52
1,045	221	1	61.07
1,434	25	1	63.94
1,968	49	1	59.82
1,580	27	1	61.67
1,150	138	1	51.87
2,829	124	1	55.09
2,053	48	1	57.11
2,098	92	1	52.42
1,451	43	1	62.67
1,754	37	1	59.40
6,147	112	1	57.83
1,680	27	1	61.29
1,225	76	1	59.52
2,394	33	1	62.81
1,896	37	1	62.98
1,161	165	1	55.39
2,015	52	1	55.96
1,736	22	1	71.43
4,126	101	1	57.75
2,159	32	1	63.45
1,802	82	1	62.78
2,643	53	1	59.73
2,424	80	1	61.60
1,213	270	1	54.24
3,081	104	1	54.03
1,175	395	1	52.92
1,663	96	1	58.13
1,626	231	1	52.89
1,248	136	1	57.45
1,946	30	1	67.07
1,292	30	1	62.33

表 3-7 鄰長遴

年底及里別	里內現有鄰數	年 底 鄰 長 人 數		
		合計	男	女
民國100年 2011	697	696	349	347
民國101年 2012	697	695	346	349
民國102年 2013	697	696	352	344
民國103年 2014	697	696	355	341
民國104年 2015	697	697	352	345
民國105年 2016	697	697	347	348
民國106年 2017	697	697	340	357
民國107年 2018	697	695	347	348
民國108年 2019	697	695	347	348
民國109年 2020	697	695	347	348
民國110年 2021	697	694	332	362
民國111年 2022	694	694	319	375
小港里	15	15	9	6
港口里	25	25	12	13
港正里	20	20	4	16
港墘里	10	10	4	6
港南里	14	14	8	6
港明里	15	15	5	10
港后里	11	11	9	2
港興里	12	12	5	7
大苓里	17	17	9	8
二苓里	22	22	13	9
三苓里	16	16	5	11
鳳宮里	12	12	7	5
店鎮里	27	27	10	17
正苓里	34	34	11	23
順苓里	26	26	11	15
六苓里	8	8	2	6
宏亮里	13	13	7	6
山明里	32	32	8	24
山東里	26	26	9	17
青島里	18	18	9	9
濟南里	26	26	9	17
泰山里	17	17	11	6
松金里	18	18	9	9
廈莊里	14	14	11	3
合作里	13	13	2	11
桂林里	31	31	10	21
中厝里	20	20	14	6
松山里	13	13	7	6
孔宅里	18	18	4	14
高松里	24	24	11	13
大坪里	13	13	9	4
坪頂里	15	15	9	6
龍鳳里	26	26	19	7
鳳鳴里	17	17	7	10
鳳源里	19	19	12	7
鳳興里	12	12	3	9
鳳林里	13	13	7	6
鳳森里	12	12	8	4

資料來源：本所民政課。

聘概況

單位：個、人

未遴聘鄰數	本年異動(解遴聘)鄰長數		
	合計	男	女
1	22	8	14
2	24	13	11
1	31	12	19
1	17	7	10
-	12	3	9
-	42	39	39
-	29	19	10
2	78	39	39
2	78	39	39
2	78	39	39
3	30	15	15
3	10	4	6
1	1	-	1
-	-	-	-
-	-	-	-
-	-	-	-
-	-	-	-
-	-	-	-
-	-	-	-
-	-	-	-
-	-	-	-
-	-	-	-
-	-	-	-
-	-	-	-
-	-	-	-
-	-	-	-
-	1	1	-
-	1	1	-
-	-	-	-
-	-	-	-
-	-	-	-
-	-	-	-
-	-	-	-
-	-	-	-
-	-	-	-
-	-	-	-
-	3	1	2
-	-	-	-
-	-	-	-
-	-	-	-
-	-	-	-
-	3	1	2
-	-	-	-
2	-	-	-
-	1	-	1
-	-	-	-
-	-	-	-
-	-	-	-
-	-	-	-
-	-	-	-
-	-	-	-
-	-	-	-
-	-	-	-
-	-	-	-
-	-	-	-
-	-	-	-

表 3-8 鄰長異

年/月底別	現有鄰數	當月底 實有鄰長數	當月底實有	
			合計	空鄰
民國100年 2011	697	696	1	-
民國101年 2012	697	695	2	-
民國102年 2013	697	696	1	-
民國103年 2014	697	696	1	-
民國104年 2015	697	697	-	-
民國105年 2016	697	697	-	-
民國106年 2017	697	697	12	-
民國107年 2018	697	695	2	-
民國108年 2019	697	695	2	-
民國109年 2020	697	695	2	-
民國110年 2021	697	694	3	-
民國111年 2022	697	694	3	-
1月	697	695	2	-
2月	697	695	2	-
3月	697	695	2	-
4月	697	694	3	-
5月	697	694	3	-
6月	697	694	3	-
7月	697	694	3	-
8月	697	694	3	-
9月	697	694	3	-
10月	697	694	3	-
11月	697	694	3	-
12月	697	694	3	-

資料來源：本所民政課。

動概況

單位：個、人

鄰長數與現有鄰數不符原因				當月行政區域調整 增加(減少)鄰數	備註
遷出未補聘	死亡未補聘	任期屆滿未遴聘	其他		
-	-	-	-	1	-
-	-	-	-	2	-
-	-	-	-	1	-
-	-	-	-	1	-
-	-	-	-	-	-
-	-	-	-	-	-
-	-	-	-	12	-
-	-	-	-	2	-
-	-	-	-	2	-
-	-	-	-	2	-
-	-	-	-	3	-
-	-	-	-	3	-
-	-	-	-	2	-
-	-	-	-	2	-
-	-	-	-	2	-
-	-	-	-	3	-
-	-	-	-	3	-
-	-	-	-	3	-
-	-	-	-	3	-
-	-	-	-	3	-
-	-	-	-	3	-
-	-	-	-	3	-
-	-	-	-	3	-
-	-	-	-	3	-
-	-	-	-	3	-
-	-	-	-	3	-

表3-9里民大會出席

年底別	總里數	建議案件數									
		合計	民政類	財政類	經建類	教育類	工務類	水利類	社政類	農業類	勞工類
民國100年 2011	4	22	-	-	-	-	12	-	-	-	-
民國101年 2012	3	17	-	-	1	-	9	-	-	-	-
民國102年 2013	2	9	-	-	-	-	5	-	1	-	-
民國103年 2014	2	10	-	-	-	-	5	-	-	-	-
民國104年 2015	2	19	-	-	-	1	8	4	-	-	-
民國105年 2016	3	22	3	-	2	-	7	-	-	-	-
民國106年 2017	2	20	-	-	-	-	12	-	-	-	-
民國107年 2018	1	7	-	-	-	-	3	2	-	-	-
民國108年 2019	4	69	5	-	1	1	23	10	1	1	-
民國109年 2020	2	17	-	-	-	-	5	2	-	-	-
民國110年 2021	2	21	1	-	-	-	5	3	-	-	-
民國111年 2022	1	8	-	-	-	-	4	1	-	-	-

資料來源：依據本所里民大會處理情形報告表編製。

情形及建議案件數

單位：里;件

建議案件數

警政類	消防類	衛生類	環保類	交通類	地政類	兵役類	新聞類	國宅類	電信類	電力類	郵政類	自來水	其他
3	1	-	2	4	-	-	-	-	-	-	-	-	-
-	-	-	-	3	1	-	-	-	-	-	-	2	1
1	-	-	-	1	-	-	-	-	-	-	-	1	-
-	-	-	-	5	-	-	-	-	-	-	-	-	-
2	-	-	-	4	-	-	-	-	-	-	-	-	-
3	-	-	1	3	-	-	-	-	-	-	-	3	-
1	-	1	2	4	-	-	-	-	-	-	-	-	-
1	-	-	-	1	-	-	-	-	-	-	-	-	-
2	-	-	3	18	1	-	-	-	-	-	-	-	3
1	-	-	2	4	1	-	-	-	-	-	-	-	2
-	-	-	-	2	-	-	-	-	-	-	-	-	10
-	-	-	-	3	-	-	-	-	-	-	-	-	-

表 4-1 耕地

年底別	總計		
		合計	小計
民國100年 2011	340.52	340.52	340.52
民國101年 2012	340.52	340.52	340.52
民國102年 2013	340.52	340.52	340.52
民國103年 2014	329.52	153.85	65.70
民國104年 2015	329.52	153.85	65.70
民國105年 2016	318.52	142.69	52.72
民國106年 2017	318.52	141.13	51.85
民國107年 2018	318.52	141.28	52.84
民國108年 2019	318.52	141.28	52.84
民國109年 2020	318.52	143.58	54.72
民國110年 2021	318.52	173.44	86.78
民國111年 2022	318.37	175.39	85.02

資料來源：行政院農業委員會、高雄市政府農業局。

面積

單位：公頃

耕作地			長期休閒地		
短期耕作地		短期休閒	長期耕作地	長期休閒地	
水稻	水稻以外之短期作				
278.58	61.94	-	-	-	-
278.58	61.94	-	-	-	-
278.58	61.94	-	-	-	-
34.86	10.02	20.82	88.15	175.67	
34.86	10.02	20.82	88.15	175.67	
33.16	4.99	14.57	89.97	175.83	
30.00	3.59	18.26	89.28	177.39	
29.12	5.07	18.65	88.44	177.24	
29.12	5.07	18.65	88.44	177.24	
26.09	4.98	23.65	88.86	174.94	
31.67	5.58	49.53	86.66	145.08	
29.68	5.49	49.85	90.37	142.98	

表 4-2現有家畜飼養場數

單位：場

年底別	總計	牛		羊		馬	兔	鹿	
		肉牛	水牛	肉羊	乳羊			水鹿	梅花鹿
民國100年 2011	6	1	-	-	3	1	1	-	-
民國101年 2012	6	1	-	-	3	1	1	-	-
民國102年 2013	6	1	-	-	3	1	1	-	-
民國103年 2014	6	1	-	-	3	1	1	-	-
民國104年 2015	6	1	-	-	3	1	1	-	-
民國105年 2016	6	1	-	-	3	1	1	-	-
民國106年 2017	6	1	-	-	3	1	1	-	-
民國107年 2018	5	1	-	-	3	1	-	-	-
民國108年 2019	5	1	-	-	3	1	-	-	-
民國109年 2020	5	1	-	-	3	1	-	-	-
民國110年 2021	4	-	-	2	1	1	-	-	-
民國111年 2022	4	-	-	2	1	1	-	-	-

資料來源：行政院農業委員會、高雄市政府農業局。

表 5-1 營運中

年底別	總計	食品	飲料及菸草 製造業	紡織業	成衣及服飾 品 製造業	皮革、毛皮 及 其製品製造 業
民國100年 2011	-	-	-	-	-	-
民國101年 2012	337	16	2	2	-	-
民國102年 2013	332	16	1	3	-	-
民國103年 2014	333	16	1	3	-	-
民國104年 2015	340	17	2	3	-	-
民國105年 2016	-	-	-	-	-	-
民國106年 2017	360	21	3	3	1	-
民國107年 2018	361	22	3	3	1	-
民國108年 2019	366	23	2	3	1	-
民國109年 2020	363	23	2	3	1	-
民國110年 2021	-	-	-	-	-	-
民國111年 2022	373	25	2	4	2	-

備註：100年、105年及110年資料因逢工業及服務業普查年停辦工廠校正及營運調查，故無資料。

資料來源：經濟部。

工廠家數

單位：家

木竹製品 製造業	紙漿、紙及 紙製品製造 業	印刷及資料 儲存媒體 複製業	石油及煤製 品製造業	化學材料 製造業	化學製品 製造業	藥品及醫用 化學製品製 造業	橡膠製品 製造業
-	-	-	-	-	-	-	-
2	3	2	6	17	16	-	5
3	3	2	7	17	16	-	4
3	2	2	6	18	16	-	5
4	2	2	6	18	17	-	5
-	-	-	-	-	-	-	-
4	4	2	5	9	21	-	9
4	4	2	5	10	20	-	8
4	4	2	5	10	21	-	8
4	4	2	5	10	21	-	8
-	-	-	-	-	-	-	-
5	4	1	4	11	20	-	7

表 5-1 營運中

年底別	塑膠製品 製造業	非金屬礦物 製品製造業	基本金屬 製造業	金屬製品 製造業	電子零 組件製造業	電腦、電子 產 品及光學製 品 製造業
民國100年 2011	-	-	-	-	-	-
民國101年 2012	10	26	47	84	4	8
民國102年 2013	10	24	45	84	4	7
民國103年 2014	10	26	45	84	4	7
民國104年 2015	11	27	43	87	4	6
民國105年 2016	-	-	-	-	-	-
民國106年 2017	14	32	35	103	4	4
民國107年 2018	16	31	34	104	4	4
民國108年 2019	14	34	34	105	5	3
民國109年 2020	14	34	34	105	5	3
民國110年 2021	-	-	-	-	-	-
民國111年 2022	15	38	33	107	5	4

工廠家數(續)

單位：家

電力設備 製造業	機械設備 製造業	汽車及其零 件 製造業	其他運輸工 具 及其零件 製造業	家具 製造業	其他 製造業	產業用機械 設備維修及 安裝業	非製造業
-	-	-	-	-	-	-	-
6	41	3	20	1	10	6	-
6	40	3	20	1	10	6	-
5	40	3	20	1	10	6	-
6	41	3	20	1	9	6	-
-	-	-	-	-	-	-	-
9	39	7	22	3	6	-	-
8	40	7	22	3	6	-	-
8	40	7	23	4	6	-	-
8	38	7	22	4	6	-	-
-	-	-	-	-	-	-	-
7	40	5	22	5	7	-	-

表 5-2 自來水

年底別	人數 (人)	
	行政區域人數 (A)	供水區域人數
民國100年 2011	154,772	154,772
民國101年 2012	155,779	155,779
民國102年 2013	156,115	156,115
民國103年 2014	156,171	156,171
民國104年 2015	156,256	156,256
民國105年 2016	157,023	157,023
民國106年 2017	157,475	157,475
民國107年 2018	157,742	157,742
民國108年 2019	157,793	157,793
民國109年 2020	157,356	157,356
民國110年 2021	156,035	156,035
民國111年 2022	154,808	154,808

資料來源：臺灣省自來水公司第七區管理處。

供水普及率

單位:人

人數 (人)	供水普及率 B/A*100 (%)
實際供水人數 (B)	
154,216	99.64
155,257	99.66
155,601	99.67
155,672	99.68
155,833	99.73
156,599	99.73
157,003	99.70
156,713	99.35
156,769	99.35
156,616	99.53
155,453	99.63
154,236	99.63

表6-1 歲入預決算

1.預算				
年度別	總 計	稅課收入	罰款及賠償收入	規費收入
民國100年 2011	106,277	-	-	45
民國101年 2012	94,649	-	-	48
民國102年 2013	99,074	-	-	28
民國103年 2014	121,054	-	-	8
民國104年 2015	163,678	-	-	8
民國105年 2016	154,100	-	-	3
民國106年 2017	154,965	-	-	5
民國107年 2018	189,451	-	-	5
民國108年 2019	206,316	-	-	5
民國109年 2020	190,813	-	-	5
民國110年 2021	164,978	-	-	5
民國111年 2022	161,216	-	-	5

資料來源：本所會計室。

一按來源別分

1.預算

單位：新臺幣千元

財產收入	營業盈餘及事業收入	補助及協助收入	捐獻及贈與收入	其他收入
607	-	-	105,575	50
601	-	-	94,000	-
597	-	449	98,000	-
597	-	449	120,000	-
711	-	449	162,510	-
711	-	449	152,837	100
711	-	449	153,100	700
877	-	449	187,650	470
987	-	24	205,100	200
998	-	1,126	188,484	200
998	-	-	163,875	100
1,051	-	6,000	154,080	80

表6-1 歲入預決算

2.決算				
年度別	總 計	稅課收入	罰款及賠償收入	規費收入
民國100年 2011	95,194	-	124	33
民國101年 2012	88,024	-	226	7
民國102年 2013	82,718	-	92	5
民國103年 2014	95,907	-	235	6
民國104年 2015	141,036	-	56	8
民國105年 2016	139,164	-	83	5
民國106年 2017	128,339	-	51	5
民國107年 2018	157,372	-	45	6
民國108年 2019	161,614	-	22	8
民國109年 2020	144,121	-	6	3
民國110年 2021	139,832	-	135	3
民國111年 2022	144,129	-	46	3

資料來源：本所會計室。

一按來源別分(續)

2.決算

單位：新臺幣千元

財產收入	營業盈餘及事業收入	補助及協助收入	捐獻及贈與收入	其他收入
601	-	-	94,252	184
598	-	-	85,563	1,630
624	-	448	81,017	532
791	-	448	93,792	635
733	-	448	138,589	1,202
885	-	448	137,276	467
910	-	448	126,767	158
926	-	449	155,793	153
1,016	-	24	160,491	53
992	-	1,118	141,928	74
1,030	-	-	138,411	253
1,248	-	6,000	136,744	88

表6-2 歲出預決算

年度別	1.預算				
	總計	政權行使支出	行政支出	民政支出	財務支出
民國100年 2011	307,904	-	-	297,867	-
民國101年 2012	235,626	-	-	223,932	-
民國102年 2013	240,783	-	-	229,281	-
民國103年 2014	254,649	-	-	242,095	-
民國104年 2015	347,333	-	-	250,407	-
民國105年 2016	294,185	-	-	259,679	-
民國106年 2017	288,359	-	-	224,692	-
民國107年 2018	342,371	-	-	246,370	-
民國108年 2019	359,321	-	-	272,968	-
民國109年 2020	352,483	-	-	325,448	-
民國110年 2021	325,308	-	-	296,277	-
民國111年 2022	335,307	-	-	307,157	-

資料來源：本所會計室。

一按政事別分

1.預算

單位：新臺幣千元

教育支出	文化支出	農業支出	工業支出	交通支出
-	-	-	-	-
-	-	-	-	-
-	-	-	-	-
-	-	-	-	-
-	-	-	-	84,359
-	-	-	-	20,550
-	-	-	-	53,900
-	-	-	-	65,190
-	-	-	-	59,090
-	-	-	-	3,690
-	-	-	-	3,774
-	-	-	-	4,690

表6-2 歲出預決算

1.預算				
年度別	其他經濟服務支出	社會保險支出	社會救助支出	福利服務支出
民國100年 2011	-	-	-	-
民國101年 2012	-	-	-	-
民國102年 2013	-	-	-	-
民國103年 2014	-	-	-	-
民國104年 2015	-	-	-	-
民國105年 2016	-	-	-	-
民國106年 2017	-	-	-	-
民國107年 2018	-	-	-	-
民國108年 2019	-	-	-	-
民國109年 2020	-	-	-	-
民國110年 2021	-	-	-	-
民國111年 2022	-	-	-	-

資料來源：本所會計室。

一按政事別分(續1)

1.預算

單位：新臺幣千元

社區發展支出	環境保護支出	退休撫卹給付支出	第二預備金	其他支出
-	-	8,872	-	1,165
-	-	9,190	-	2,504
-	-	7,910	-	3,592
-	-	7,422	-	5,132
-	-	7,438	-	5,129
-	-	11,940	-	2,016
-	-	7,211	-	2,556
-	-	25,236	-	5,575
-	-	22,661	-	4,602
-	-	22,323	-	1,022
-	-	24,435	-	822
-	-	22,186	-	1,274

表6-2 歲出預決算

年度別	2.決算				
	總計	政權行使支出	行政支出	民政支出	財務支出
民國100年 2011	274,574	-	-	264,537	-
民國101年 2012	214,416	-	-	203,589	-
民國102年 2013	205,468	-	-	195,001	-
民國103年 2014	215,010	-	-	202,456	-
民國104年 2015	288,612	-	-	211,892	-
民國105年 2016	263,221	-	-	235,581	-
民國106年 2017	248,897	-	-	197,652	-
民國107年 2018	295,613	-	-	211,265	-
民國108年 2019	297,203	-	-	228,155	-
民國109年 2020	295,252	-	-	268,488	-
民國110年 2021	284,896	-	-	256,252	-
民國111年 2022	306,742	-	-	278,638	-

資料來源：本所會計室。

一按政事別分(續2)

2.決算

單位：新臺幣千元

教育支出	文化支出	農業支出	工業支出	交通支出
-	-	-	-	-
-	-	-	-	-
-	-	-	-	-
-	-	-	-	-
-	-	-	-	64,153
-	-	-	-	13,684
-	-	-	-	41,478
-	-	-	-	53,537
-	-	-	-	41,785
-	-	-	-	3,419
-	-	-	-	3,387
-	-	-	-	4,644

表6-2 歲出預決算

2.決算				
年度別	其他經濟服務支出	社會保險支出	社會救助支出	福利服務支出
民國100年 2011	-	-	-	-
民國101年 2012	-	-	-	-
民國102年 2013	-	-	-	-
民國103年 2014	-	-	-	-
民國104年 2015	-	-	-	-
民國105年 2016	-	-	-	-
民國106年 2017	-	-	-	-
民國107年 2018	-	-	-	-
民國108年 2019	-	-	-	-
民國109年 2020	-	-	-	-
民國110年 2021	-	-	-	-
民國110年 2021	-	-	-	-

資料來源：本所會計室。

一按政事別分(續完)

2.決算

單位：新臺幣千元

社區發展支出	環境保護支出	退休撫卹給付支出	第二預備金	其他支出
-	-	8,872	-	1,165
-	-	9,190	-	1,637
-	-	7,910	-	2,557
-	-	7,422	-	5,132
-	-	7,438	-	5,129
-	-	11,940	-	2,016
-	-	7,211	-	2,556
-	-	25,236	-	5,575
-	-	22,661	-	4,602
-	-	22,323	-	1,022
-	-	24,435	-	822
-	-	22,186	-	1,274

表6-3 區公所經費預決算

年度別	類別	總計	行政管理	業務管理
民國100年 2011	預算數	307,904	89,998	123,235
	決算數	274,574	86,069	108,757
民國101年 2012	預算數	235,626	90,693	101,719
	決算數	214,416	88,394	89,669
民國102年 2013	預算數	240,783	88,754	99,185
	決算數	205,468	87,083	77,537
民國103年 2014	預算數	254,649	87,906	104,382
	決算數	215,010	86,742	79,635
民國104年 2015	預算數	347,333	88,500	147,907
	決算數	288,612	87,017	113,997
民國105年 2016	預算數	294,185	88,917	167,162
	決算數	263,221	87,349	144,821
民國106年 2017	預算數	288,359	88,364	135,328
	決算數	248,897	87,938	108,737
民國107年 2018	預算數	342,371	88,548	157,322
	決算數	295,613	88,072	122,867
民國108年 2019	預算數	359,321	91,682	180,286
	決算數	297,203	90,768	136,392
民國109年 2020	預算數	352,483	96,530	228,918
	決算數	295,252	95,112	173,376
民國110年 2021	預算數	325,308	95,825	200,452
	決算數	284,896	95,344	160,908
民國111年 2022	預算數	335,307	96,232	210,925
	決算數	306,742	94,797	183,841

資料來源：本所會計室。

數額—按工作計畫別分

單位：新臺幣千元

廳舍興建與 充實設備	小型工程	公務人員 退休及撫卹給付	災害準備金	公務人員 各項補助及慰問金
25,190	59,444	8,872	-	1,165
22,979	46,732	8,872	-	1,165
-	31,520	9,190	1,000	1,504
-	25,526	9,190	133	1,504
6,560	34,782	7,910	1,200	2,392
5,058	25,323	7,910	165	2,392
18,000	31,807	7,422	166	4,966
13,012	23,067	7,422	166	4,966
14,000	84,359	7,438	90	5,039
10,878	64,153	7,438	90	5,039
3,600	20,550	11,940	182	1,834
3,411	13,684	11,940	182	1,834
1,000	53,900	7,211	68	2,488
977	41,478	7,211	68	2,488
500	65,190	25,236	352	5,223
326	53,537	25,236	352	5,223
1,000	59,090	22,661	28	4,574
995	41,785	22,661	28	4,574
-	3,690	22,323	184	838
-	3,419	22,323	184	838
-	3,774	24,435	120	702
-	3,387	24,435	120	702
-	4,690	22,186	770	504
-	4,644	22,186	770	504

表6-4 區公所經費預決算

年度別	類別	總計	人事費	業務費
民國100年 2011	預算數	307,903	74,083	91,561
	決算數	274,574	71,510	76,297
民國101年 2012	預算數	235,626	73,587	82,997
	決算數	214,416	72,983	71,469
民國102年 2013	預算數	240,783	71,209	82,561
	決算數	205,468	71,184	61,197
民國103年 2014	預算數	254,649	72,990	82,146
	決算數	215,010	72,945	59,495
民國104年 2015	預算數	347,333	73,641	129,952
	決算數	288,612	73,592	98,416
民國105年 2016	預算數	294,185	75,365	149,989
	決算數	263,221	75,335	126,462
民國106年 2017	預算數	288,359	71,289	135,314
	決算數	248,897	71,270	109,951
民國107年 2018	預算數	342,371	92,120	153,034
	決算數	295,613	92,033	119,093
民國108年 2019	預算數	359,321	91,459	171,673
	決算數	297,203	91,421	127,686
民國109年 2020	預算數	352,483	92,121	180,718
	決算數	295,252	91,947	139,649
民國110年 2021	預算數	325,308	94,804	173,798
	決算數	284,896	94,673	139,560
民國111年 2022	預算數	335,307	90,184	161,027
	決算數	306,742	90,170	136,941

資料來源：本所會計室。

數額—按用途別科目分

單位：新臺幣千元

獎補助費 (經常門)	債務費	預備金 (經常門)	設備及投資	獎補助費 (資本門)	預備金 (資本門)
41,407	-	150	100,702	-	-
41,155	-	-	85,612	-	-
43,825	-	150	34,200	-	867
43,415	-	-	26,549	-	-
42,361	-	-	44,652	-	-
42,000	-	-	31,087	-	-
47,118	-	-	52,395	-	-
46,008	-	-	36,562	-	-
39,730	-	-	104,010	-	-
39,660	-	-	76,944	-	-
40,712	-	-	28,119	-	-
40,616	-	-	20,808	-	-
20,048	-	-	61,708	-	-
20,002	-	-	47,674	-	-
27,000	-	-	66,617	3,600	-
26,401	-	-	54,501	3,585	-
22,106	-	-	60,983	13,100	-
21,660	-	-	43,452	12,984	-
32,494	-	-	43,920	3,230	-
30,729	-	-	32,241	686	-
18,891	-	-	33,815	4,000	-
17,906	-	-	29,003	3,754	-
18,947	-	-	46,899	18,250	-
18,208	-	-	43,414	18,009	-

表 7-1 境內國民

學年度及學校別		校數 (所)	教師數(人)			職員數(人)			班級數(班)			
			合計	男	女	合計	男	女	合計	七年級	八年級	九年級
100 學年	SY 2011	5	418	115	303	43	9	34	189	61	60	68
101 學年	SY 2012	5	436	125	311	46	10	36	190	67	62	61
102 學年	SY 2013	5	458	133	325	46	14	32	193	63	67	63
103 學年	SY 2014	5	450	136	314	44	15	29	187	55	64	68
104 學年	SY 2015	5	402	123	279	43	16	27	175	55	56	64
105 學年	SY 2016	5	371	113	258	46	17	29	165	53	55	57
106 學年	SY 2017	5	512	205	307	212	50	162	160	50	53	57
107 學年	SY 2018	5	628	189	439	80	30	50	299	97	97	105
108 學年	SY 2019	5	364	111	253	44	14	30	149	48	50	51
109 學年	SY 2020	5	358	108	250	42	14	28	148	49	48	51
110 學年	SY 2021	5	357	107	250	41	13	28	146	48	49	49
111 學年	SY 2022	5	359	102	257	41	14	27	145	47	48	50
市立小港國中		1	102	28	74	9	4	5	39	12	12	15
市立鳳林國中		1	30	10	20	6	2	4	9	3	3	3
市立中山國中		1	128	39	89	14	5	9	51	17	17	17
市立明義國中		1	99	25	74	12	3	9	37	12	13	12
國立高雄餐旅 大學附屬餐旅 高中附設國中部		1	-	-	-	-	-	-	9	3	3	3

資料來源：高雄市政府教育局。

備註：國立高雄餐旅大學附屬餐旅高中附設國中部，位於本區但係屬國立。

中學概況

學生數(人)									上學年度畢業生數(人)		
合計			七年級		八年級		九年級				
計	男	女	男	女	男	女	男	女	合計	男	女
5,826	2,990	2,836	954	903	908	881	1,128	1,052	2,159	1,098	1,061
5,641	2,956	2,685	1,073	897	968	901	915	887	2,137	1,103	1,034
5,737	3,045	2,692	994	884	1,082	899	969	909	1,778	908	870
5,439	2,905	2,534	829	759	990	872	1,086	903	1,841	947	894
4,975	2,640	2,335	817	713	829	749	994	873	1,957	1,063	894
4,518	2,356	2,162	717	711	814	711	825	740	1,829	970	859
4,301	2,215	2,086	682	671	716	707	817	708	1,542	804	738
8,050	4,125	3,925	1,364	1,272	1,353	1,291	1,408	1,362	2,502	1,351	1,151
4,048	2,075	1,973	682	635	700	663	693	675	1,397	697	700
4,003	2,072	1,931	689	628	686	638	697	665	1,330	662	668
3,884	2,005	1,879	630	610	693	633	682	636	1,336	676	660
3,650	1,843	1,807	527	568	629	611	687	628	1,294	662	632
982	513	469	150	141	161	152	202	176	339	185	154
160	87	73	23	25	32	23	32	25	61	24	37
1,326	665	661	178	213	236	219	251	229	488	251	237
913	476	437	141	134	172	155	163	148	317	162	155
269	102	167	35	55	28	62	39	50	89	40	49

表 7-2 境內國民

學年度及學校別		校數(所)	教師數(人)			職員數(人)		
			合計	男	女	合計	男	女
100 學年	SY 2011	13	588	194	394	55	8	47
101 學年	SY 2012	13	575	190	385	56	6	50
102 學年	SY 2013	13	570	184	386	58	6	52
103 學年	SY 2014	13	595	181	414	59	7	52
104 學年	SY 2015	13	582	180	402	57	11	46
105 學年	SY 2016	13	534	156	378	56	12	44
106 學年	SY 2017	13	528	155	373	58	14	44
107 學年	SY 2018	25	1,051	325	726	114	25	89
108 學年	SY 2019	13	544	167	377	58	12	46
109 學年	SY 2020	13	554	165	389	55	9	46
110 學年	SY 2021	13	548	161	387	59	10	49
111 學年	SY 2022	13	558	150	408	57	10	47
	市立小港國小	1	66	17	49	6	1	5
	市立鳳林國小	1	21	6	15	4	1	3
	市立青山國小	1	37	8	29	4	1	3
	市立太平國小	1	32	11	21	4	-	4
	市立鳳鳴國小	1	12	2	10	2	1	1
	市立坪頂國小	1	21	9	12	4	2	2
	市立二苓國小	1	39	13	26	5	-	5
	市立桂林國小	1	79	14	65	6	-	6
	市立漢民國小	1	94	30	64	7	1	6
	市立華山國小	1	35	10	25	4	1	3
	市立港和國小	1	40	8	32	4	1	3
	市立鳳陽國小	1	47	13	34	4	1	3
	市立明義國小	1	35	9	26	3	-	3

資料來源：高雄市政府教育局。

小學概況

單位:人;班

班級數(班)						
合計	一年級	二年級	三年級	四年級	五年級	六年級
355	55	56	56	60	64	64
347	55	55	56	56	61	64
337	52	55	55	56	58	61
328	51	53	55	55	56	58
317	49	51	51	54	56	56
307	46	49	51	50	54	57
297	45	46	47	52	52	55
583	109	88	89	91	105	101
307	57	56	46	46	48	54
305	52	58	55	46	46	48
305	52	52	56	56	43	46
312	52	52	52	56	57	43
35	5	5	6	7	7	5
11	2	2	1	2	3	1
21	3	4	4	3	4	3
18	3	3	3	3	3	3
6	1	1	1	1	1	1
12	2	2	2	2	2	2
22	4	4	4	3	4	3
45	8	8	8	8	7	6
55	9	9	9	10	10	8
20	3	3	3	4	4	3
23	4	4	4	4	4	3
25	4	4	4	5	5	3
19	4	3	3	4	3	2

表 7-2 境內國民

學年度及學校別		學生數 (人)						
		合計			一年級		二年級	
		計	男	女	男	女	男	女
100 學年	SY 2011	9,535	5,023	4,512	691	639	696	678
101 學年	SY 2012	8,929	4,656	4,273	682	647	691	640
102 學年	SY 2013	8,378	4,379	3,999	677	587	692	658
103 學年	SY 2014	8,096	4,262	3,834	716	588	677	581
104 學年	SY 2015	7,746	4,048	3,698	617	561	707	602
105 學年	SY 2016	7,439	3,891	3,548	553	530	603	559
106 學年	SY 2017	7,193	3,732	3,461	532	542	551	534
107 學年	SY 2018	14,053	7,326	6,727	1,436	1,246	1,043	1,049
108 學年	SY 2019	7,387	3,809	3,578	696	689	726	634
109 學年	SY 2020	7,421	3,784	3,637	673	649	706	696
110 學年	SY 2021	7,526	3,846	3,680	660	631	678	643
111 學年	SY 2022	7,753	3,959	3,794	641	665	661	627
	市立小港國小	866	436	430	66	79	64	70
	市立鳳林國小	196	100	96	15	18	13	19
	市立青山國小	491	249	242	34	35	44	46
	市立太平國小	445	249	196	41	33	45	33
	市立鳳鳴國小	84	47	37	5	5	11	2
	市立坪頂國小	259	143	116	13	18	26	23
	市立二苓國小	536	275	261	48	41	54	41
	市立桂林國小	1,214	627	587	97	115	123	90
	市立漢民國小	1,487	734	753	121	122	115	117
	市立華山國小	477	250	227	45	36	35	46
	市立港和國小	546	275	271	53	50	47	50
	市立鳳陽國小	667	331	336	54	54	43	56
	市立明義國小	485	243	242	49	59	41	34

資料來源：高雄市政府教育局。

小學概況(續完)

單位:人

學生數 (人)								上學年度畢業生數(人)		
三年級		四年級		五年級		六年級				
男	女	男	女	男	女	男	女	合計	男	女
806	719	837	746	956	853	1,037	877	1,803	947	856
697	675	796	713	834	743	956	855	1,911	1,032	879
685	636	699	666	791	706	835	746	1,809	955	854
696	657	678	635	694	671	801	702	1,589	838	751
665	571	687	655	673	636	699	673	1,501	800	701
705	598	659	569	690	650	681	642	1,371	698	673
605	558	701	608	657	573	686	646	1,318	680	638
1,051	1,027	1,178	1,113	1,337	1,177	1,281	1,115	2,590	1,330	1,260
532	540	554	534	607	573	694	608	1,240	663	577
725	640	525	541	544	537	611	574	1,302	694	608
702	689	734	636	530	541	542	540	1,185	610	575
680	639	700	685	736	640	541	538	1,083	540	543
71	76	82	69	90	73	63	63	129	67	62
12	11	23	15	25	16	12	17	31	16	15
48	43	38	45	55	46	30	27	55	28	27
39	21	49	38	45	39	30	32	62	28	34
5	5	8	11	12	8	6	6	19	10	9
27	23	27	25	27	11	23	16	27	10	17
50	46	49	36	37	48	37	49	76	39	37
115	110	108	96	95	100	89	76	158	85	73
131	124	119	147	139	127	109	116	223	110	113
44	34	47	39	44	41	35	31	71	32	39
46	51	44	44	49	44	36	32	62	29	33
53	56	59	70	81	55	41	45	87	43	44
39	39	47	50	37	32	30	28	83	43	40

表 8-1 醫事機構 開(執)業

年底別	總計	西醫師	中醫師	牙醫師	藥師	藥劑生	醫事檢驗師	醫事檢驗生	醫事放射師	醫事放射士	護理師	護士	助產師	助產士
民國100年 2011	1,294	183	15	43	133	36	38	1	21	1	659	106	-	-
民國101年 2012	1,312	188	16	43	137	37	39	1	23	1	679	92	-	-
民國102年 2013	1,319	192	18	44	140	35	42	1	27	1	674	87	-	-
民國103年 2014	1,355	190	22	47	140	33	39	1	26	1	713	73	-	1
民國104年 2015	1,364	184	26	53	141	28	38	1	28	1	717	72	-	1
民國105年 2016	1,389	182	30	55	140	28	36	1	28	1	741	74	-	1
民國106年 2017	1,364	178	28	55	150	30	32	1	26	1	726	75	-	1
民國107年 2018	1,424	185	29	62	152	31	37	1	28	1	759	69	-	1
民國108年 2019	1,492	191	24	66	161	31	37	1	29	-	791	69	-	1
民國109年 2020	1,534	199	24	69	161	31	38	1	29	-	798	62	-	1
民國110年 2021	1,558	215	27	64	158	31	37	1	27	-	817	56	-	1
民國111年 2022	1,583	207	26	62	155	30	39	1	24	1	846	55	-	1

資料來源：衛生福利部。

人員數

單位：人

鑲牙 生	營養 師	物理 治療 師	物理 治療 生	職能 治療 師	職能 治療 生	臨床 心理 師	諮商 心理 師	呼吸 治療 師	語言 治療 師	聽力 師	牙體 技術 師	牙體 技術 生	驗光 師	驗光 生
-	8	14	8	11	-	4	-	11	2	-	-	-	-	-
-	8	14	8	11	-	3	-	11	1	-	-	-	-	-
-	8	13	9	11	-	3	-	10	1	-	-	3	-	-
-	9	17	9	13	-	4	-	11	2	1	-	3	-	-
-	9	24	4	13	-	4	-	13	2	1	1	3	-	-
-	10	21	6	13	-	2	-	13	2	1	1	3	-	-
-	9	20	4	8	-	2	-	11	2	1	1	3	-	-
-	9	21	4	9	-	3	6	10	1	1	1	3	1	-
-	7	28	5	12	-	2	5	9	3	1	1	3	5	10
-	10	36	5	15	-	3	5	10	3	2	8	3	8	13
-	9	34	4	18	-	3	5	10	3	2	6	3	10	17
-	9	36	3	20	-	4	6	10	6	2	5	3	10	22

表 8-2 公私立醫療

年底別	醫療院所家數			醫療院所 病床數	一般			
	合計	醫院	診所		合計	急性病床		
						急性一 般病床	精神急性 一般病床	
民國100年 2011	85	4	81	769	432	432	-	
民國101年 2012	87	4	83	768	434	434	-	
民國102年 2013	88	4	84	766	427	427	-	
民國103年 2014	89	4	85	764	427	427	-	
民國104年 2015	92	4	88	768	427	427	-	
民國105年 2016	90	4	86	778	434	434	-	
民國106年 2017	94	3	91	713	399	399	-	
民國107年 2018	94	3	92	713	399	399	-	
民國108年 2019	99	3	96	714	399	399	-	
民國109年 2020	98	3	95	740	425	425	-	
民國110年 2021	100	3	97	740	425	425	-	
民國111年 2022	95	3	92	743	425	425	-	

資料來源：衛生福利部。

機構數及病床數

單位：家、床、輛

醫院開放病床數

病床					特殊病床			
慢性病床					合計	加護 病床	燒傷 病床	嬰兒 病床
慢性一 般病床	精神慢性 一般病床	慢性結 核病床	漢生病 病床					
-	-	-	-	-	223	20	4	10
-	-	-	-	-	223	20	4	10
-	-	-	-	-	226	20	-	10
-	-	-	-	-	226	20	-	10
-	-	-	-	-	228	20	-	10
-	-	-	-	-	225	20	-	10
-	-	-	-	-	191	20	-	10
-	-	-	-	-	191	20	-	10
-	-	-	-	-	198	20	-	10
-	-	-	-	-	198	20	-	10
-	-	-	-	-	198	20	-	10
-	-	-	-	-	198	20	-	10

表 8-2 公私立醫療

年底別	醫院開放病床數							
	特殊病床							
	急診 觀察床	安寧病床	慢性呼吸 照護病床	亞急性呼 吸照護病 床	急性結核 病床	精神科加 護病床	手術恢復 床	嬰兒床
民國100年 2011	31	-	65	-	-	-	10	25
民國101年 2012	31	-	65	-	-	-	10	25
民國102年 2013	31	-	65	-	-	-	10	25
民國103年 2014	31	-	65	-	-	-	10	25
民國104年 2015	31	-	67	-	-	-	10	25
民國105年 2016	31	-	67	-	-	-	10	25
民國106年 2017	30	-	38	-	-	-	10	25
民國107年 2018	30	-	38	-	-	-	10	25
民國108年 2019	30	5	37	-	-	-	10	20
民國109年 2020	30	5	37	-	-	-	10	20
民國110年 2021	30	5	37	-	-	-	10	20
民國110年 2021	30	5	37	-	-	-	10	20

資料來源：衛生福利部。

機構數及病床數（續）

單位：家、床、輛

		精神科日間 照護人數	診所病床					醫院救護車 (輛)
血液透析 床	其他		合計	觀察床	嬰兒床	血液透析 床	產科病床	
58	-	40	114	17	13	74	10	-
58	-	40	111	14	13	74	10	-
58	7	40	113	16	13	74	10	-
58	7	40	111	17	10	74	10	-
58	7	40	113	17	10	76	10	-
58	4	40	119	21	10	78	10	-
58	-	40	119	21	10	78	10	-
58	-	40	119	21	10	78	10	-
58	8	40	117	20	9	78	10	-
58	8	40	117	20	9	78	10	-
58	8	40	117	20	9	78	10	-
58	8	40	120	17	9	84	10	-

表 8-3 藥商

年底別	總計	藥局	西藥商	
			販賣業	
民國100年 2011	285	42	25	
民國101年 2012	310	42	26	
民國102年 2013	308	42	24	
民國103年 2014	312	44	23	
民國104年 2015	305	42	21	
民國105年 2016	308	44	21	
民國106年 2017	304	46	20	
民國107年 2018	312	48	20	
民國108年 2019	323	49	21	
民國109年 2020	320	49	20	
民國110年 2021	316	47	19	
民國111年 2022	303	49	16	

資料來源：衛生福利部、高雄市政府衛生局。

家數

單位：家

製造業	中藥商		醫療器材商		
	販賣業	製造業	販賣業	製造業	
2	67	-	147		2
2	68	-	170		2
1	68	-	171		2
-	67	-	176		2
-	66	-	174		2
-	63	-	178		2
-	54	-	182		2
1	46		195		2
-	52	-	199		2
-	50	-	199		2
-	51	-	197		2
-	50	-	186		2

表9-1 改善市容查報有關案件執行情形

單位：件

年別及查報事項	合 計	空屋空地查報事項	其他有礙市容觀瞻及妨害公共安全事項
民國100年 2011	1,105	438	667
民國101年 2012	1,017	412	605
民國102年 2013	1,093	537	556
民國103年 2014	1,562	509	1,053
民國104年 2015	619	307	312
民國105年 2016	705	356	349
民國106年 2017	956	428	528
民國107年 2018	545	303	242
民國108年 2019	1,160	294	866
民國109年 2020	2,834	756	2,078
民國110年 2021	2,152	645	1,507
民國111年 2022	1,120	996	124

資料來源：本所民政課。

表 10-1 推行社區發

年(底)別	設置社區 生產建設基金 (個)	實際使用經費(元)		社區活動 中心 (幢) (年底)
		政府補助款	社區自籌款	
民國100年 2011	37	-	-	-
民國101年 2012	37	-	-	-
民國102年 2013	37	369,400	357,121	5
民國103年 2014	37	90,000	356,471	5
民國104年 2015	37	120,000	196,410	4
民國105年 2016	37	35,000	106,980	4
民國106年 2017	37	35,000	98,980	4
民國107年 2018	37	55,000	395,300	4
民國108年 2019	37	55,000	395,300	4
民國109年 2020	37	281,150	681,100	4
民國110年 2021	37	389,431	642,669	4
民國111年 2022	37	223,000	242,600	4
二苓社區發展協會	1	-	-	-
三苓社區發展協會	1	-	-	-
下庄社區發展協會	1	-	-	1
大坪社區發展協會	1	-	-	-
大苓社區發展協會	1	-	-	-
小港社區發展協會	1	-	-	-
山明水秀社區發展協會	-	83,000	94,100	-
山明社區發展協會	1	-	-	-
山東社區發展協會	1	-	-	-
山雀水秀社區發展協會	-	-	-	-
中厝社區發展協會	1	60,000	62,600	-
六苓社區發展協會	1	-	-	-
孔宅社區發展協會	-	35,000	4,600	1
正苓社區發展協會	-	-	-	-
合作社區發展協會	1	-	-	-
坑地仔社區發展協會	-	-	-	-
宏亮社區發展協會	1	-	-	-
坪頂社區發展協會	1	-	-	-
店鎮社區發展協會	1	-	-	-
東高雄社區發展協會	1	-	-	1
松山社區發展協會	1	-	-	-
松金社區發展協會	1	-	-	-
松興社區發展協會	-	-	-	-
青島社區發展協會	1	-	-	-

資料來源：本所社會課。

展工作成果

社區發展工作項目					
辦理社區 幹部訓練 (人次)	辦理社區 觀摩 (人次)	社區長壽 俱樂部 (處) (年底)	社區媽媽 教室 (班) (年底)	社區守望 相助隊 (隊) (年底)	
-	-	-	-	-	-
-	-	-	-	-	-
-	42	3	9	2	
172	634	3	9	2	
-	40	-	-	-	-
425	430	4	2	4	
425	430	4	3	4	
20	360	4	3	4	
20	320	4	3	4	
-	200	4	3	4	
-	328	4	3	4	
-	120	4	3	4	
-	-	-	-	-	-
-	-	-	-	-	-
-	-	1	-	-	-
-	-	-	-	-	-
-	-	-	-	-	-
-	-	-	-	-	-
-	40	-	-	-	-
-	-	-	-	-	-
-	-	-	-	-	-
-	-	-	-	-	1
-	40	-	-	-	-
-	-	1	-	-	-
-	-	-	-	-	-
-	-	-	-	-	-
-	-	-	-	-	-
-	-	-	-	-	-
-	-	-	-	-	-
-	-	-	-	-	-
-	-	-	-	-	-
-	-	-	-	-	-
-	-	-	-	-	-
-	-	-	-	-	-
-	-	-	-	-	-
-	-	-	-	-	-
-	-	-	-	-	-

表 10-1 推行社區發

年(底)別	社區發展工作項目		
	社區民俗藝文 康樂班隊 (隊) (年底)	社區志願服務 (年底)	
		團隊 (隊)	志工數 (人)
民國100年 2011	-	-	-
民國101年 2012	-	-	-
民國102年 2013	5	9	356
民國103年 2014	5	9	356
民國104年 2015	-	9	316
民國105年 2016	1	9	285
民國106年 2017	2	9	285
民國107年 2018	2	9	285
民國108年 2019	2	9	285
民國109年 2020	2	9	291
民國110年 2021	2	9	291
民國111年 2022	2	10	291
二苓社區發展協會	-	-	-
三苓社區發展協會	-	1	30
下庄社區發展協會	-	1	18
大坪社區發展協會	-	-	-
大苓社區發展協會	-	-	-
小港社區發展協會	-	-	-
山明水秀社區發展協會	-	-	-
山明社區發展協會	-	-	-
山東社區發展協會	-	1	26
山雀水秀社區發展協會	-	1	22
中厝社區發展協會	-	-	-
六苓社區發展協會	-	-	-
孔宅社區發展協會	-	-	-
正苓社區發展協會	-	-	-
合作社區發展協會	-	-	-
坑地仔社區發展協會	-	-	-
宏亮社區發展協會	-	-	-
坪頂社區發展協會	-	-	-
店鎮社區發展協會	-	-	-
東高雄社區發展協會	-	-	-
松山社區發展協會	-	-	-
松金社區發展協會	-	-	-
松興社區發展協會	-	-	-
青島社區發展協會	-	-	-

資料來源：本所社會課。

展工作成果(續1)

社區發展工作項目					
辦理社區照顧 關懷據點 (處) (年底)	社區圖書室 (處) (年底)	社區刊物 (期) (年底)	服務成果		
			福利服務或活動 (受益人次)	其他服務 (受益人次)	
-	-	-	-	-	-
-	-	-	-	-	-
2	2	2	-	1,316	468
2	2	2	1	14,984	1940
1	-	-	-	380	0
2	1	1	-	986	63
2	1	1	-	986	63
2	1	1	-	980	50
2	1	1	-	980	50
4	1	1	-	3,690	364
4	1	1	-	2,975	2,780
4	1	1	-	1,533	1,582
-	-	-	-	-	-
-	-	-	-	-	-
-	-	-	-	-	-
-	-	-	-	-	-
-	-	-	-	-	-
-	-	-	-	-	-
1	-	-	-	598	1,002
-	-	-	-	-	-
-	-	-	-	-	-
1	-	-	-	495	178
-	-	-	-	-	-
-	-	-	-	112	42
-	-	-	-	-	-
-	-	-	-	-	-
-	-	-	-	-	-
-	-	-	-	-	-
-	-	-	-	-	-
-	-	-	-	-	-
-	-	-	-	-	-
-	1	-	-	-	-
-	-	-	-	-	-
-	-	-	-	-	-
-	-	-	-	-	-
-	-	-	-	-	-
-	-	-	-	-	-

表 10-1 推行社區發

年(底)別	設置社區 生產建設基金 (個)	實際使用經費(元)		社區活動 中心 (幢) (年底)
		政府補助款	社區自籌款	
活力松金社區發展協會	-	-	-	-
活力社區發展協會	-	-	-	-
桂林社區發展協會	1	-	-	-
泰山社區發展協會	1	40,000	70,800	-
高松社區發展協會	1	-	-	-
港口社區發展協會	1	-	-	-
港正社區發展協會	1	-	-	-
港后社區發展協會	1	-	-	-
港明社區發展協會	1	-	-	-
港南社區發展協會	1	-	-	-
港墘社區發展協會	1	-	-	-
港興社區發展協會	1	-	-	1
順苓社區發展協會	1	5,000	10,500	-
鳳林社區發展協會	1	-	-	-
鳳宮社區發展協會	1	-	-	-
鳳森社區發展協會	1	-	-	-
鳳源社區發展協會	1	-	-	-
鳳鳴社區發展協會	1	-	-	-
鳳興社區發展協會	1	-	-	-
龍鳳社區發展協會	1	-	-	-
濟南社區發展協會	1	-	-	-
活力中厝社區發展協會	-	-	-	-

資料來源：本所社會課。

展工作成果(續2)

社區發展工作項目				
辦理社區 幹部訓練 (人次)	辦理社區 觀摩 (人次)	社區長壽 俱樂部 (處) (年底)	社區媽媽 教室 (班) (年底)	社區守望 相助隊 (隊) (年底)
-	-	-	-	-
-	-	-	-	-
-	-	-	-	-
-	40	1	-	-
-	-	-	-	-
-	-	-	-	1
-	-	-	2	-
-	-	-	-	-
-	-	-	1	1
-	-	-	-	-
-	-	-	-	-
-	-	-	-	1
-	-	-	-	-
-	-	-	-	-
-	-	-	-	-
-	-	-	1	-
-	-	-	-	-
-	-	-	-	-

表 10-1 推行社區發

年(底)別	社區發展工作項目		
	社區民俗藝文 康樂班隊 (隊) (年底)	社區志願服務 (年底)	
		團隊 (隊)	志工數 (人)
活力松金社區發展協會	-	-	-
活力社區發展協會	-	-	-
桂林社區發展協會	-	-	-
泰山社區發展協會	-	-	-
高松社區發展協會	-	-	-
港口社區發展協會	-	-	-
港正社區發展協會	-	-	-
港后社區發展協會	1	1	20
港明社區發展協會	-	1	24
港南社區發展協會	1	1	80
港墘社區發展協會	-	-	-
港興社區發展協會	-	-	-
順苓社區發展協會	-	-	-
鳳林社區發展協會	-	1	14
鳳宮社區發展協會	-	-	-
鳳森社區發展協會	-	-	-
鳳源社區發展協會	-	-	-
鳳鳴社區發展協會	-	-	-
鳳興社區發展協會	-	1	22
龍鳳社區發展協會	-	1	35
濟南社區發展協會	-	-	-
活力中厝社區發展協會	-	-	-

資料來源：本所社會課。

展工作成果(續完)

社區發展工作項目				
辦理社區照顧 關懷據點 (處) (年底)	社區圖書室 (處) (年底)	社區刊物 (期) (年底)	服務成果	
			福利服務或活動 (受益人次)	其他服務 (受益人次)
-	-	-	-	-
-	-	-	-	-
-	-	-	-	-
-	-	-	278	161
-	-	-	-	-
-	-	-	-	50
-	-	-	-	-
-	-	-	-	-
-	-	-	-	-
-	-	-	-	-
-	-	-	50	149
-	-	-	-	-
-	-	-	-	-
1	-	-	-	-
-	-	-	-	-
-	-	-	-	-
-	-	-	-	-
-	-	-	-	-
1	-	-	-	-
-	-	-	-	-

表 10-2 社區發展協

年底 及 社區發展協會別	社區發展協會數 (個)	社區戶數 (戶)	社區人口數 (人)
民國100年 2011	40	-	-
民國101年 2012	40	-	-
民國102年 2013	41	65,553	156,115
民國103年 2014	41	66,012	144,040
民國104年 2015	41	66,516	156,256
民國105年 2016	42	67,351	157,023
民國106年 2017	44	68,096	157,475
民國107年 2018	45	68,529	157,742
民國108年 2019	45	69,047	157,793
民國109年 2020	45	69,490	157,356
民國110年 2021	46	69,634	156,035
民國111年 2022	46	69,654	154,808
二苓社區發展協會	1	1,917	4,058
三苓社區發展協會	1	1,420	3,049
下庄社區發展協會	1	1,999	4,653
大坪社區發展協會	1	1,193	3,312
大苓社區發展協會	1	1,203	2,716
小港社區發展協會	1	1,102	2,517
山明水秀社區發展協會	1	-	-
山明社區發展協會	1	5,667	13,789
山東社區發展協會	1	1,553	3,336
山番水秀社區發展協會	1	-	-
中厝社區發展協會	1	1,691	4,196
六苓社區發展協會	1	1,137	3,015
孔宅社區發展協會	1	2,391	5,449
正苓社區發展協會	1	2,007	4,487
合作社區發展協會	1	1,170	2,978
坑地仔社區發展協會	1	-	-
宏亮社區發展協會	1	1,528	3,780
坪頂社區發展協會	1	2,799	7,235
店鎮社區發展協會	1	3,011	6,446
東高雄社區發展協會	1	-	-
松山社區發展協會	1	1,576	3,611
松金社區發展協會	1	1,188	2,936
松興社區發展協會	1	-	-

資料來源：本所社會課。

會會員人數

理監事人數 (人)	社區發展協會會員數 (人)		
	合計	男	女
-	-	-	-
-	-	-	-
772	9,609	4,724	4,885
776	9,393	4,763	4,630
774	9,592	5,016	4,576
794	8,829	4,478	4,351
829	8,826	4,404	4,422
825	8,525	4,280	4,245
825	8,155	4,095	4,060
842	8,271	4,170	4,101
849	8,133	4,125	4,008
848	8,008	4,070	3,938
20	284	145	139
20	128	58	70
20	337	166	171
12	319	141	178
20	242	143	99
20	134	65	69
24	178	76	102
20	215	118	97
20	123	61	62
12	48	18	30
20	373	178	195
20	180	88	92
20	92	54	38
12	37	18	19
20	220	112	108
20	32	11	21
20	87	44	43
12	201	104	97
20	50	34	16
20	53	27	26
20	200	118	82
20	331	167	164
20	85	45	40

表 10-2 社區發展協

年底 及 社區發展協會別	社區發展協會數 (個)	社區戶數 (戶)	社區人口數 (人)
青島社區發展協會	1	1,203	2,549
活力松金社區發展協會	1	-	-
活力社區發展協會	1	-	-
桂林社區發展協會	1	3,601	9,003
泰山社區發展協會	1	1,541	3,783
高松社區發展協會	1	2,139	4,932
港口社區發展協會	1	1,529	3,440
港正社區發展協會	1	1,192	2,860
港后社區發展協會	1	1,215	3,026
港明社區發展協會	1	1,399	3,452
港南社區發展協會	1	1,902	3,623
港墘社區發展協會	1	804	1,851
港興社區發展協會	1	1,121	2,460
順琴社區發展協會	1	2,326	5,174
鳳林社區發展協會	1	2,059	3,353
鳳宮社區發展協會	1	1,340	3,049
鳳森社區發展協會	1	1,483	2,433
鳳源社區發展協會	1	2,473	4,051
鳳鳴社區發展協會	1	1,920	3,430
鳳興社區發展協會	1	1,718	2,764
龍鳳社區發展協會	1	2,073	3,419
濟南社區發展協會	1	2,064	4,593
活力中厝社區發展協會	1	-	-

資料來源：本所社會課。

會會員人數(續)

理監事人數 (人)	社區發展協會會員數 (人)		
	合計	男	女
20	60	33	27
12	63	28	35
12	30	16	14
18	300	151	149
20	130	78	52
12	60	31	29
20	136	58	78
12	128	55	73
20	123	58	65
20	101	41	60
20	130	62	68
18	93	50	43
20	164	90	74
20	75	44	31
20	576	325	251
20	46	21	25
20	557	292	265
20	136	71	65
20	124	60	64
20	561	305	256
20	206	91	115
20	209	101	108
12	51	18	33

表 10-3 社會福利

年(底)別	中低收入 老人生活 津貼	國民年金被保 險人所得未達 一定標準資格 認定	身心障礙者 生活補助	低收入戶 喪葬補助	
	申請人次	申請人次	發放人次	發放人次	金額
民國100年 2011	1,588	233	2,136	223	1,538,000
民國101年 2012	1,477	200	2,318	156	1,106,000
民國102年 2013	1,553	257	2,213	161	1,114,000
民國103年 2014	1,532	153	2,225	204	1,453,000
民國104年 2015	1,501	173	2,186	219	1,550,000
民國105年 2016	1,474	134	2,134	209	1,435,000
民國106年 2017	1,517	190	2,139	181	1,232,000
民國107年 2018	1,693	143	2,169	172	1,123,000
民國108年 2019	1,855	152	2,880	231	2,051,000
民國109年 2020	1,965	179	2,867	174	1,594,000
民國110年 2021	2,077	90	2,823	184	1,518,000
民國111年 2022	1,978	107	2,779	191	1,710,000

資料來源：本所社會課。

及救濟狀況

單位：人次；元

育兒津貼		輔導市民 臨時工		其他	
發放人次	金額	發放人次	金額	現金	實物
-	-	-	-	-	-
12,717	32,091,274	-	-	-	-
16,465	41,709,309	-	-	-	-
15,801	39,852,551	-	-	-	-
14,562	36,783,368	-	-	-	-
14,937	37,552,931	-	-	-	-
14,387	36,052,261	-	-	-	-
18,878	47,706,853	-	-	-	-
25,433	65,361,269	-	-	-	-
23,554	61,911,811	-	-	-	-
21,378	72,100,260	-	-	-	-
23,359	106,729,000	-	-	-	-

表10-4 遭受災害

年別	災害次數 (次)	收容所		受災	
		所數 (所)	臨時收容災民數 (人)	合計	死亡
民國100年 2011	-	-	-	-	-
民國101年 2012	-	-	-	-	-
民國102年 2013	-	-	-	-	-
民國103年 2014	-	-	-	-	-
民國104年 2015	-	-	-	-	-
民國105年 2016	-	-	-	-	-
民國106年 2017	-	-	-	-	-
民國107年 2018	3	-	-	6	1
民國108年 2019	1	-	-	3	2
民國109年 2020	-	-	-	-	-
民國110年 2021	1	-	-	1	1
民國111年 2022	-	-	-	-	-

資料來源：本所社會課。

救助情形

人數(人)			安遷救助		財物受損影響 生計者(戶)	救助金額 (新臺幣千元)
失蹤	重傷	其他	戶數 (戶)	人數 (人)		
-	-	-	-	-	-	-
-	-	-	-	-	-	-
-	-	-	-	-	-	-
-	-	-	1	3	1	75,000
-	-	-	1	1	1	35,000
-	-	-	8	13	8	260,000
-	-	-	-	-	-	-
-	5	-	1	1	13	3,230,000
-	1	-	1	1	1	445,250
-	-	-	-	-	-	-
-	-	-	1	2	1	42,000
-	-	-	-	-	-	-

表 10-5 辦理急難

年別	總計		死亡無力殮葬者		遭受意外傷害或罹患重病致生活陷於困境者	
	救助人次	救助金額	救助人次	救助金額	救助人次	救助金額
民國100年 2011	533	3,145,000	223	1,538,000	255	1,332,000
民國101年 2012	359	2,100,000	156	1,106,000	140	698,000
民國102年 2013	366	2,007,000	161	1,114,000	174	780,000
民國103年 2014	462	2,548,000	204	1,453,000	236	1,005,000
民國104年 2015	447	2,551,000	219	1,550,000	199	896,000
民國105年 2016	432	2,405,000	209	1,435,000	195	874,000
民國106年 2017	394	2,185,000	181	1,232,000	187	869,000
民國107年 2018	394	2,111,000	172	1,123,000	188	871,000
民國108年 2019	523	4,029,000	231	2,051,000	256	1,849,000
民國109年 2020	433	3,372,000	174	1,594,000	230	1,676,000
民國110年 2021	436	3,325,000	184	1,518,000	226	1,707,000
民國111年 2022	421	3,322,000	191	1,710,000	203	1,517,000

資料來源：本所社會課。

救助概況

單位：人次、元

負家庭主要生計責任 且無法工作致生活 陷於困境者		財產或存款未能 及時運用致生活 陷於困境者		其他遭遇 重大變故者		無遺囑與 遺產葬埋者	
救助 人次	救助 金額	救助 人次	救助 金額	救助 人次	救助 金額	救助 人次	救助 金額
49	245,000	-	-	6	30,000	-	-
62	291,000	1	5,000	-	-	-	-
31	113,000	-	-	-	-	-	-
22	90,000	-	-	-	-	-	-
29	105,000	-	-	-	-	-	-
26	91,000	2	5,000	-	-	-	-
22	72,000	4	12,000	-	-	-	-
31	110,000	1	3,000	2	4,000	-	-
31	118,000	5	11,000	-	-	-	-
29	102,000	-	-	-	-	-	-
26	100,000	-	-	-	-	-	-
27	95,000	-	-	-	-	-	-

表 10-6 低收入戶人口

單位：戶；人

年底別	總計		第一款		第二款		第三款		第四款	
	戶數	人數	戶數	人數	戶數	人數	戶數	人數	戶數	人數
民國100年 2011	1,528	4,004	8	10	839	2,044	595	1,681	86	269
民國101年 2012	1,557	4,147	8	9	706	1,640	446	1,281	397	1,217
民國102年 2013	1,494	3,951	7	7	557	1,203	358	1,030	572	1,711
民國103年 2014	1,458	3,829	7	7	553	1,175	324	929	574	1,718
民國104年 2015	1,340	3,425	6	6	499	973	248	655	587	1,791
民國105年 2016	1,226	3,039	4	4	449	813	199	495	574	1,727
民國106年 2017	1,116	2,733	4	4	398	675	169	400	545	1,654
民國107年 2018	1,002	2,375	3	3	378	639	148	324	473	1,409
民國108年 2019	933	2,117	3	3	360	578	132	273	438	1,263
民國109年 2020	881	1,923	3	3	366	562	132	279	380	1,079
民國110年 2021	722	1,494	3	3	310	454	102	201	307	836
民國111年 2022	782	1,609	3	3	338	491	102	200	339	915

資料來源：高雄市政府社會局。

表 10-7 身心障礙

年底別	身心障									
	總計			領有舊制身心						
				合計			視覺障礙者		聽覺機能障礙者	
	合計	男	女	計	男	女	男	女	男	女
民國100年 2011	7,277	4,088	3,189	7,277	4,088	3,189	206	186	366	254
民國101年 2012	7,944	4,450	3,494	7,338	4,103	3,235	204	189	368	280
民國102年 2013	7,438	4,144	3,294	5,835	3,258	2,577	184	176	276	227
民國103年 2014	7,488	4,189	3,299	5,270	2,942	2,328	166	162	226	180
民國104年 2015	7,748	4,337	3,411	4,268	2,353	1,915	147	142	173	138
民國105年 2016	8,104	4,572	3,532	2,723	1,428	1,295	105	107	138	110
民國106年 2017	7,774	4,370	3,404	1,310	671	639	60	72	99	71
民國107年 2018	7,929	4,435	3,494	145	73	72	3	6	14	7
民國108年 2019	8,006	4,461	3,545	11	8	3	-	-	-	-
民國109年 2020	8,036	4,470	3,566	-	-	-	-	-	-	-
民國110年 2021	8,068	4,475	3,593	-	-	-	-	-	-	-
民國111年 2022	8,034	4,458	3,576	-	-	-	-	-	-	-

資料來源:高雄市政府社會局。

人口一覽表

單位：人

礙人數

障礙手冊者

平衡機能 障礙者		聲音機能或 語言機能障礙者		肢體 障礙者		智能 障礙者		重要器官 失去功能者		顏面 損傷者	
男	女	男	女	男	女	男	女	男	女	男	女
12	12	105	53	1,586	1,085	367	300	432	421	27	13
9	13	93	50	1,568	1,080	361	297	482	434	26	13
6	8	75	43	1,331	922	301	252	373	364	25	13
5	6	64	38	1,255	862	269	228	337	327	24	13
3	4	53	28	1,101	758	144	132	279	285	19	7
2	3	31	17	689	570	36	36	194	221	10	1
-	3	13	6	303	283	10	11	91	95	4	-
-	-	2	2	37	28	1	4	1	5	-	-
-	-	-	-	8	2	-	1	-	-	-	-
-	-	-	-	-	-	-	-	-	-	-	-
-	-	-	-	-	-	-	-	-	-	-	-
-	-	-	-	-	-	-	-	-	-	-	-

表 10-7 身心障礙

年底別	身心障									
	領有舊制身心									
	植物人		失智症者		自閉症者		慢性精神病患者		多重障礙者	
男	女	男	女	男	女	男	女	男	女	
民國100年 2011	22	15	74	82	62	7	371	432	406	287
民國101年 2012	17	10	81	88	63	8	370	448	406	-
民國102年 2013	10	10	42	45	42	7	268	277	293	208
民國103年 2014	9	6	36	35	34	3	241	263	247	183
民國104年 2015	9	2	25	35	4	1	211	241	173	136
民國105年 2016	4	1	22	25	4	-	101	127	89	75
民國106年 2017	1	-	16	21	3	-	27	42	43	34
民國107年 2018	-	-	3	7	2	-	5	9	5	3
民國108年 2019	-	-	-	-	-	-	-	-	-	-
民國109年 2020	-	-	-	-	-	-	-	-	-	-
民國110年 2021	-	-	-	-	-	-	-	-	-	-
民國111年 2022	-	-	-	-	-	-	-	-	-	-

資料來源:高雄市政府社會局。

人口一覽表(續1)

單位：人

礙人數											
障礙手冊者						領有新制身心障礙證明者					
頑性(難治型) 癲癇症者		因罕見疾病而致 身心功能障礙者		其他		合計			神經系統構造 及精神、心智功能		
男	女	男	女	男	女	計	男	女	男	女	
20	20	8	3	24	19	-	-	-	-	-	
18	19	10	3	21	18	606	347	259	104	119	
7	4	7	3	18	18	1,603	886	717	287	340	
5	2	6	3	18	17	2,218	1,247	971	407	421	
3	2	1	1	8	3	3,480	1,984	1,496	671	609	
1	1	-	1	2	-	5,381	3,144	2,237	979	877	
1	-	-	-	-	1	6,464	3,699	2,765	1,056	959	
-	-	-	-	-	1	7,784	4,362	3,422	1,120	1,050	
-	-	-	-	-	-	7,995	4,453	3,542	1,170	1,110	
-	-	-	-	-	-	8,036	4,470	3,566	1,167	1,116	
-	-	-	-	-	-	8,068	4,475	3,593	1,181	1,145	
-	-	-	-	-	-	8,034	4,458	3,576	1,193	1,164	

表 10-7 身心障礙

年底別	身心障							
	領有新制身心							
	眼、耳及相關構造 與感官功能及疼痛		涉及聲音與言語 構造及其功能		循環、造血、免疫與 呼吸系統構造及其功 能		消化、新陳代謝與內分 泌系統相關構造及其功 能	
	男	女	男	女	男	女	男	女
民國100年 2011	-	-	-	-	-	-	-	-
民國101年 2012	42	34	5	-	22	12	11	5
民國102年 2013	120	89	19	2	62	25	13	6
民國103年 2014	186	143	25	5	92	38	24	8
民國104年 2015	288	226	36	11	138	75	38	13
民國105年 2016	403	295	61	23	194	102	53	17
民國106年 2017	443	358	73	31	198	124	51	20
民國107年 2018	598	499	86	34	249	155	62	26
民國108年 2019	622	532	86	38	250	160	64	27
民國109年 2020	613	518	86	36	267	178	67	25
民國110年 2021	619	532	86	33	276	172	67	23
民國111年 2022	621	525	85	31	282	181	62	23

資料來源:高雄市政府社會局。

人口一覽表(續完)

單位：人

障礙人數										身心障礙人數 占總人口比率(%)
障礙證明者										
泌尿與生殖系統 相關構造及其功能		神經、肌肉、骨 骼之移動相關構 造及其功能		皮膚與相關 構造及其功能		跨兩類別以上者		舊制轉換新制 暫無法歸類者		
男	女	男	女	男	女	男	女	男	女	
-	-	-	-	-	-	-	-	-	-	-
18	10	88	55	-	-	56	24	1	-	5.10
53	33	190	147	2	-	138	74	2	1	4.76
84	67	248	199	2	-	177	89	2	1	4.79
113	91	414	308	7	6	264	140	15	17	4.96
174	140	864	519	18	13	379	231	19	20	5.16
227	224	1,199	770	23	14	409	244	20	21	4.94
274	288	1,482	1,038	28	15	442	297	21	20	5.03
279	293	1,478	1,057	28	15	456	290	20	20	5.07
284	312	1,471	1,058	28	16	470	289	17	18	5.10
294	316	1,456	1,046	28	16	451	293	17	17	5.17
293	303	1,427	1,017	29	16	389	252	77	64	5.18

表 10-8 區公所全民健保第一、五、六類保險對象統計

單位：人

年底別	第一類保險對象	第五類保險對象	第六類保險對象
	當年底在保人數	當年底在保人數	當年底在保人數
民國100年 2011	136	4,004	19,535
民國101年 2012	143	4,147	19,924
民國102年 2013	164	3,951	-
民國103年 2014	147	3,829	20,461
民國104年 2015	171	3,425	20,340
民國105年 2016	177	3,039	21,052
民國106年 2017	192	2,733	21,459
民國107年 2018	188	2,375	21,678
民國108年 2019	204	2,117	22,088
民國109年 2020	206	1,923	21,963
民國110年 2021	205	1,494	20,753
民國111年 2022	203	1,609	19,915

資料來源：本所民政課、社會課、秘書室。

表 11-1 辦理調解

年別	年底調解委員數 (人)	結案件數總計		
		合計	成立	不成立
民國100年 2011	11	548	317	231
民國101年 2012	11	592	340	252
民國102年 2013	11	637	402	235
民國103年 2014	11	722	446	276
民國104年 2015	10	532	367	165
民國105年 2016	11	632	418	214
民國106年 2017	10	651	404	247
民國107年 2018	11	732	423	309
民國108年 2019	11	672	472	200
民國109年 2020	11	710	470	240
民國110年 2021	11	498	354	144
民國111年 2022	10	579	417	162

資料來源：本所民政課。

業務概況

單位：件

民事結案件數					
合計		債權、債務		營建工程	
成立	不成立	成立	不成立	成立	不成立
259	166	246	145	4	3
282	175	276	151	2	-
350	177	340	157	-	2
390	220	375	198	1	1
312	118	302	102	1	1
352	160	339	141	3	12
326	153	313	143	1	-
357	241	346	225	5	4
428	160	418	107	-	2
423	190	415	170	1	5
331	124	326	76	1	4
386	136	383	101	1	6

表 11-1 辦理調解

年別	民事結案件數			
	物權(房地產)		親屬(婚姻)	
	成立	不成立	成立	不成立
民國100年 2011	6	8	2	5
民國101年 2012	2	11	2	7
民國102年 2013	3	4	3	9
民國103年 2014	7	14	3	7
民國104年 2015	3	11	4	3
民國105年 2016	1	4	3	1
民國106年 2017	3	5	2	1
民國107年 2018	3	5	-	3
民國108年 2019	2	35	1	10
民國109年 2020	2	13	1	1
民國110年 2021	2	36	1	3
民國111年 2022	1	27	1	-

資料來源：本所民政課。

業務概況(續1)

單位：件

民事結案件數					
繼承		商事(公害)		其他	
成立	不成立	成立	不成立	成立	不成立
-	1	-	1	1	3
-	6	-	-	1	4
1	1	1	1	2	3
3	-	1	-	-	-
-	-	-	-	2	1
-	1	-	-	6	1
-	-	-	-	7	4
-	-	-	-	3	4
-	-	4	6	3	-
-	1	-	-	4	-
-	2	-	3	1	-
-	1	-	-	-	1

表 11-1 辦理調解

年別	刑事結案件數		
	合計		傷害
	成立	不成立	成立
民國100年 2011	58	65	45
民國101年 2012	58	77	49
民國102年 2013	52	58	38
民國103年 2014	56	56	43
民國104年 2015	55	47	46
民國105年 2016	66	54	56
民國106年 2017	78	94	61
民國107年 2018	66	68	50
民國108年 2019	44	40	34
民國109年 2020	47	50	30
民國110年 2021	23	20	14
民國111年 2022	31	26	13

資料來源：本所民政課。

業務概況(續2)

單位：件

刑事結案件數				
不成立	毀棄損壞		詐欺侵佔及竊盜	
	成立	不成立	成立	不成立
42	-	1	7	12
55	1	-	4	17
41	2	1	8	10
37	5	7	1	2
40	-	-	7	3
35	1	4	9	10
54	2	3	8	22
44	1	-	10	18
32	1	1	4	5
31	1	3	6	7
8	-	-	4	1
6	1	-	7	11

表 11-1 辦理調解

年別	刑事結案件數		
	妨害婚姻及家庭		妨害風
	成立	不成立	成立
民國100年 2011	-	1	1
民國101年 2012	1	-	-
民國102年 2013	-	-	-
民國103年 2014	-	-	-
民國104年 2015	-	-	-
民國105年 2016	-	-	-
民國106年 2017	-	4	-
民國107年 2018	-	-	-
民國108年 2019	-	-	-
民國109年 2020	-	-	-
民國110年 2021	-	-	-
民國111年 2022	-	-	-

資料來源：本所民政課。

業務概況(續完)

單位：件

刑事結案件數					
化	妨害自由名譽信用及秘密			其他	
	不成立	成立	不成立	成立	不成立
	1	2	4	3	4
	-	-	2	3	3
	-	3	2	1	4
	-	4	2	3	8
	-	2	2	-	2
	-	-	5	-	-
	-	5	7	2	4
	-	3	5	2	1
	-	1	1	4	1
	-	5	4	5	5
	-	3	4	2	7
	-	2	5	8	4

表 11-2 調解委員

年底別	委員 總人數	性別		年齡				教育程度		
		男	女	未滿 40歲	40-50歲 未滿	50-60歲 未滿	60歲 以上	大專以 上	高中 (職)	國中
民國100年 2011	11	8	3	-	-	5	6	3	6	2
民國101年 2012	11	8	3	-	-	5	6	3	6	2
民國102年 2013	11	8	3	-	-	5	6	3	6	2
民國103年 2014	11	8	3	-	-	5	6	3	6	2
民國104年 2015	10	7	3	-	-	1	9	3	6	1
民國105年 2016	11	7	4	-	-	2	9	4	6	1
民國106年 2017	10	6	4	-	-	2	8	4	5	-
民國107年 2018	11	7	4	1	-	2	8	5	5	1
民國108年 2019	11	7	4	1	-	-	10	5	5	1
民國109年 2020	11	7	4	1	-	-	10	5	5	1
民國110年 2021	11	7	4	1	1	-	9	5	5	1
民國111年 2022	10	6	4	-	2	-	8	5	5	-

資料來源：本所民政課。

會組織概況

單位：人

國小	行業				服務公職		委員年資			
	農、林、漁、牧業	製造業、水電、燃氣業及營造業	商業	服務業及其他	曾任公職	未曾任公職	未滿4年	4-未滿8年	8-未滿16年	16年以上
-	-	2	3	6	2	9	1	3	4	3
-	-	2	3	6	2	9	1	-	6	4
-	-	2	3	6	2	9	1	3	3	4
-	-	2	3	6	2	9	-	1	6	4
-	-	2	3	5	2	8	-	1	5	4
-	-	2	3	6	2	9	1	1	5	4
1	1	1	3	5	1	9	1	1	4	4
-	1	1	3	6	1	10	2	1	4	4
-	1	1	3	6	1	10	2	-	4	5
-	1	1	3	6	1	10	1	1	4	5
-	1	1	3	6	1	10	2	1	3	5
-	1	1	3	5	-	10	1	2	1	6

表 11-3 神壇、寺廟、

年底及里別	道教	佛教	理教	軒轅教	天帝教	一貫道	天德聖教	儒教
民國100年 2011	37	6	-	-	-	1	-	-
民國101年 2012	30	6	-	-	-	1	-	-
民國102年 2013	30	6	-	-	-	1	-	-
民國103年 2014	30	6	-	-	-	1	-	-
民國104年 2015	30	6	-	-	-	1	-	-
民國105年 2016	29	5	-	-	-	1	-	-
民國106年 2017	29	5	-	-	-	1	-	-
民國107年 2018	29	5	-	-	-	1	-	-
民國108年 2019	29	5	-	-	-	1	-	-
民國109年 2020	29	5	-	-	-	1	-	-
民國110年 2021	29	5	-	-	-	-	-	-
民國111年 2022	29	5	-	-	-	1	-	-
港興里	1	-	-	-	-	-	-	-
港明里	-	1	-	-	-	-	-	-
港墘里	3	1	-	-	-	-	-	-
二苓里	1	-	-	-	-	-	-	-
大苓里	2	-	-	-	-	-	-	-
山明里	1	-	-	-	-	-	-	-
孔宅里	1	-	-	-	-	-	-	-
坪頂里	5	1	-	-	-	-	-	-
龍鳳里	2	-	-	-	-	-	-	-
鳳鳴里	4	-	-	-	-	-	-	-
鳳林里	1	-	-	-	-	-	-	-
鳳源里	-	1	-	-	-	-	-	-
松山里	1	1	-	-	-	-	-	-
廈莊里	2	-	-	-	-	1	-	-
高松里	1	-	-	-	-	-	-	-
大坪里	1	-	-	-	-	-	-	-
正苓里	1	-	-	-	-	-	-	-
桂林里	1	-	-	-	-	-	-	-
中厝里	1	-	-	-	-	-	-	-

資料來源：本所民政課

表 11-4 聚會所、財

年底及里別	聚會所、財團法人教會名稱	教別	負責人姓名
民國100年			
山東里	財團法人小港浸信會	基督教	王寶蕙
濟南里	財團法人中國基督教長老會青島村教會	基督教	劉明經
三苓里	財團法人天理教秋津高雄教會	天理教	張文旭
順苓里	財團法人二苓福音教會	基督教	陳尚武
民國101年			
山東里	財團法人小港浸信會	基督教	王寶蕙
濟南里	財團法人中國基督教長老會青島村教會	基督教	劉明經
三苓里	財團法人天理教秋津高雄教會	天理教	張文旭
順苓里	財團法人二苓福音教會	基督教	陳尚武
民國102年			
山東里	財團法人小港浸信會	基督教	王寶蕙
濟南里	財團法人中國基督教長老會青島村教會	基督教	劉明經
三苓里	財團法人天理教秋津高雄教會	天理教	張文旭
順苓里	財團法人二苓福音教會	基督教	陳尚武
民國103年			
山東里	財團法人小港浸信會	基督教	王寶蕙
濟南里	財團法人中國基督教長老會青島村教會	基督教	劉明經
三苓里	財團法人天理教秋津高雄教會	天理教	張文旭
順苓里	財團法人二苓福音教會	基督教	陳尚武
民國104年			
山東里	財團法人小港浸信會	基督教	王寶蕙
濟南里	財團法人中國基督教長老會青島村教會	基督教	劉明經
三苓里	財團法人天理教秋津高雄教會	天理教	張文旭
順苓里	財團法人二苓福音教會	基督教	陳尚武
民國105年			
山東里	財團法人小港浸信會	基督教	王寶蕙
濟南里	財團法人中國基督教長老會青島村教會	基督教	劉明經
三苓里	財團法人天理教秋津高雄教會	天理教	張文旭
順苓里	財團法人二苓福音教會	基督教	陳尚武
民國106年			
山東里	財團法人小港浸信會	基督教	王寶蕙
濟南里	財團法人中國基督教長老會青島村教會	基督教	劉明經
三苓里	財團法人天理教秋津高雄教會	天理教	張文旭
順苓里	財團法人二苓福音教會	基督教	陳尚武
民國107年			
山東里	財團法人小港浸信會	基督教	王寶蕙
濟南里	財團法人中國基督教長老會青島村教會	基督教	劉明經
三苓里	財團法人天理教秋津高雄教會	天理教	城勇
順苓里	財團法人二苓福音教會	基督教	陳鴻正
民國108年			
山東里	財團法人小港浸信會	基督教	王寶蕙
濟南里	財團法人中國基督教長老會青島村教會	基督教	劉明經
三苓里	財團法人天理教秋津高雄教會	天理教	城勇
順苓里	財團法人二苓福音教會	基督教	陳鴻正

資料來源：本所民政課。

團法人教會概況

地址	電話	建立日期
廠前路38號	(07)8037177	43.12.25
飛機路352號	(07)8017437	45.06.14
永義街27巷20號	(07)8014597	40.06.17
漢民路381號10樓	(07)8018344	58.12.12
廠前路38號	(07)8037177	43.12.25
飛機路352號	(07)8017437	45.06.14
永義街27巷20號	(07)8014597	40.06.17
漢民路381號10樓	(07)8018344	58.12.12
廠前路38號	(07)8037177	43.12.25
飛機路352號	(07)8017437	45.06.14
永義街27巷20號	(07)8014597	40.06.17
漢民路381號10樓	(07)8018344	58.12.12
廠前路38號	(07)8037177	43.12.25
飛機路352號	(07)8017437	45.06.14
永義街27巷20號	(07)8014597	40.06.17
漢民路381號10樓	(07)8018344	58.12.12
廠前路38號	(07)8037177	43.12.25
飛機路352號	(07)8017437	45.06.14
永義街27巷20號	(07)8014597	40.06.17
漢民路381號10樓	(07)8018344	58.12.12
廠前路38號	(07)8037177	43.12.25
飛機路352號	(07)8017437	45.06.14
永義街27巷20號	(07)8014597	40.06.17
漢民路381號10樓	(07)8018344	58.12.12
廠前路38號	(07)8037177	43.12.25
飛機路352號	(07)8017437	45.06.14
永義街27巷20號	(07)8014597	40.06.17
漢民路381號10樓	(07)8018344	58.12.12

表 11-4 聚會所、財

年底及里別	聚會所、財團法人教會名稱	教別	負責人姓名
民國109年			
山東里	財團法人小港浸信會	基督教	王寶蕙
濟南里	財團法人中國基督教長老會青島村教會	基督教	劉明經
三苓里	財團法人天理教秋津高雄教會	天理教	城勇
順苓里	財團法人二苓福音教會	基督教	陳鴻正
民國110年			
山東里	財團法人小港浸信會	基督教	王寶蕙
濟南里	財團法人中國基督教長老會青島村教會	基督教	劉明經
三苓里	財團法人天理教秋津高雄教會	天理教	城勇
順苓里	財團法人二苓福音教會	基督教	陳鴻正
民國111年			
山東里	財團法人小港浸信會	基督教	王寶蕙
濟南里	財團法人中國基督教長老會青島村教會	基督教	劉明經
三苓里	財團法人天理教秋津高雄教會	天理教	城勇
順苓里	財團法人二苓福音教會	基督教	陳鴻正

資料來源：本所民政課。

團法人教會概況（續）

地址	電話	建立日期
廠前路38號	(07)8037177	43.12.25
飛機路352號	(07)8017437	45.06.14
永義街27巷20號	(07)8014597	40.06.17
漢民路381號10樓	(07)8018344	58.12.12
廠前路38號	(07)8037177	43.12.25
飛機路352號	(07)8017437	45.06.14
永義街27巷20號	(07)8014597	40.06.17
漢民路381號10樓	(07)8018344	58.12.12
廠前路38號	(07)8037177	43.12.25
飛機路352號	(07)8017437	45.06.14
永義街27巷20號	(07)8014597	40.06.17
漢民路381號10樓	(07)8018344	58.12.12

表 11-5 宗教團體興辦公益

年底及宗教別	醫療機構		文教機構				
	醫院數	診所數	大學數	專科學校數	中學數	職校數	小學數
民國100年 2011	-	-	-	-	-	-	-
民國101年 2012	-	-	-	-	-	-	-
民國102年 2013	-	-	-	-	-	-	-
民國103年 2014	-	-	-	-	-	-	-
民國104年 2015	-	-	-	-	-	-	-
民國105年 2016	-	-	-	-	-	-	-
民國106年 2017	-	-	-	-	-	-	-
民國107年 2018	-	-	-	-	-	-	-
民國108年 2019	-	-	-	-	-	-	-
民國109年 2020	-	-	-	-	-	-	-
民國110年 2021	-	-	-	-	-	-	-
民國111年 2022	-	-	-	-	-	-	-
佛教	-	-	-	-	-	-	-
道教	-	-	-	-	-	-	-
三一(夏)教	-	-	-	-	-	-	-
理教	-	-	-	-	-	-	-
一貫道	-	-	-	-	-	-	-
先天救教	-	-	-	-	-	-	-
天德聖教	-	-	-	-	-	-	-
軒轅教	-	-	-	-	-	-	-
天帝教	-	-	-	-	-	-	-
彌勒大道	-	-	-	-	-	-	-
其他	-	-	-	-	-	-	-
猶太教	-	-	-	-	-	-	-
天主教	-	-	-	-	-	-	-
基督教	-	-	-	-	-	-	-
伊斯蘭教	-	-	-	-	-	-	-
東正教	-	-	-	-	-	-	-
摩門教	-	-	-	-	-	-	-
天理教	-	-	-	-	-	-	-
巴哈伊教	-	-	-	-	-	-	-
統一教	-	-	-	-	-	-	-
山達基	-	-	-	-	-	-	-
真光教團	-	-	-	-	-	-	-
其他	-	-	-	-	-	-	-

資料來源：本所民政課。

表 11-6 服兵役役男列級家屬

年底別	總計		生育補助金		喪葬補助金	
	件數(件)	金額(元)	件數(件)	金額(元)	件數(件)	金額(元)
民國100年 2011	66	29,957	-	-	-	-
民國101年 2012	49	71,220	1	10,000	1	25,000
民國102年 2013	5	17,148	-	-	-	-
民國103年 2014	12	6,540	-	-	-	-
民國104年 2015	1	2,951	-	-	-	-
民國105年 2016	-	-	-	-	-	-
民國106年 2017	4	20,304	-	-	-	-
民國107年 2018	6	26,740	1	10,000	-	-
民國108年 2019	-	-	-	-	-	-
民國109年 2020	2	11,130	1	10,000	-	-
民國110年 2021	-	-	-	-	-	-
民國111年 2022	-	-	-	-	-	-

資料來源：高雄市兵役處。

各項慰、補助費發放情形

急難慰助金		健保補助費		醫療補助費	
件數(件)	金額(元)	件數(件)	金額(元)	件數(件)	金額(元)
-	-	33	18,117	33	11,840
-	-	32	21,080	15	15,140
-	-	1	659	4	16,489
-	-	-	-	12	6,540
-	-	-	-	1	2,951
-	-	-	-	-	-
-	-	-	-	4	20,304
-	-	-	-	5	16,740
-	-	-	-	-	-
-	-	-	-	1	1,130
-	-	-	-	-	-
-	-	-	-	-	-

表 11-7 服兵役役男列級家屬

年別	總計		
	戶數 (戶)	人口數 (人)	金額 (元)
民國100年 2011	72	194	1,675,650
民國101年 2012	48	129	1,097,900
民國102年 2013	37	107	952,960
民國103年 2014	29	78	581,250
民國104年 2015	30	64	459,210
民國105年 2016	28	76	557,700
民國106年 2017	17	49	347,340
民國107年 2018	11	29	329,740
民國108年 2019	4	7	114,920
民國109年 2020	2	2	41,040
民國110年 2021	2	3	32,840
民國111年 2022	3	7	100,560

資料來源：高雄市兵役處。

安家生活扶助費發放情形

一次安家費			生活扶助金		
戶數 (戶)	人口數 (人)	金額 (元)	戶數 (戶)	人口數 (人)	金額 (元)
21	59	508,850	51	135	1,166,800
11	30	218,250	37	99	879,650
16	45	408,060	21	62	544,900
8	22	144,150	21	56	437,100
13	29	250,260	17	35	208,950
5	14	83,700	23	62	474,000
8	21	183,140	9	28	164,200
8	19	283,240	3	10	46,500
4	7	114,920	-	-	-
2	2	41,040	-	-	-
2	3	32,840	-	-	-
3	7	100,560	-	-	-