

中華民國 110 年

2021

# 高雄市小港區 區政統計年報



高雄市小港區公所編印

中華民國111年8月



# 序言

小港原名「港仔墘」，閩南語稱「邊緣」為「墘」，位於高雄瀨湖湖南岸之鳳山港畔而名。小港在荷治時期已經開發，荷蘭人建紅毛港使之與安平港成為犄角之勢。明鄭時期屬萬年縣，為國姓爺鄭成功部將吳燕山所墾拓。清朝時代先後隸屬於鳳山縣鳳山莊、鳳山里，其後又分為鳳山上、下二里。日治時期因地方行政區域迭經更張，隸屬時變，先後隸屬於鳳山支廳、鳳山小港庄轄有小港、二苓、大人宮、店仔後、鹽水港、中林子、鳳鼻頭、大林蒲、紅毛港、中大厝、空地仔、荊蔥腳、中廓、大坪頂、二橋等十五個部落。

民國三十四年台灣光復後，將所有街庄改為鄉鎮，小港鄉隸屬高雄縣。民國六十八年七月一日高雄市改制為直轄市，小港鄉由高雄縣歸併高雄市並改為小港區。

本區位於高雄市西南端，東接大寮區，南與林園區毗鄰，北臨鳳山區，西北與前鎮區接壤，西南瀕臨台灣海峽。東有鳳山丘陵為天然屏障，地勢雄偉。西南有浩瀚碧海，風景優美，四周通達，交通便捷。街區現已從小港路移轉至二苓重劃區，其中漢民路、金府路為小港最繁榮的地段。

本區總面積 45.4426 平方公里，依行政區域劃分，現轄 38 里鄰，區里劃分如下：

- 一、小港舊部落—包括港正、港明、小港、港南、港后、港墘、港興、港口等 8 里。
- 二、中原地區—包括青島、鳳宮、順苓、二苓、泰山、店鎮、三苓、正苓、大苓、山東、宏亮、濟南、六苓等 13 里。
- 三、山線地區—包括大坪、廈莊、松金、中厝、孔宅、坪頂、桂林、高松、合作、松山、山明等 11 里。
- 四、沿海地區—包括龍鳳、鳳興、鳳林、鳳森、鳳鳴、鳳源等 6 里。

小港區氣候溫暖、地勢平坦、雨量豐沛，加上靠近海邊，居民原以農漁業為主，後有高雄第二港口、高雄國際航空站、另轄內臨海工業區，計有工廠三百六十七家，具規模之國營事業單位計有中油公司

大林煉油廠、中國鋼鐵公司、台電公司大林火力發電廠、台糖副產品加工廠、台灣國際造船公司。重工業相繼建廠及擴建，人口遽增，亦促使本區社會型態由漁農轉為工業，近年來本區在各方面迅速發展下已成為重要國際門戶及工業重鎮，朝向『亞太營運中心』目標邁進。

雖然因大量工業用地、港口、建築開發及高雄國際機場邊緣土地禁建限制，致農耕、養殖面積大幅短少。但小港區應此局勢以「看飛機」為區域性休閒主題，發展休閒農業，許多咖啡館和休閒農場因應而生；而小港區農產品產量以鳳梨最豐，尤以大坪頂一帶為盛。其它農作物還有稻米、番茄、香蕉、芒果、荔枝...等等，常見植物包括野薑花、大型喬木、向日葵、菱角、香水蓮...等等。

利用原有的高字塔結合週邊環境資源整建而成位於高雄港二港口入口處之紅毛港文化園區，總面積有 3.42 公頃，以高雄的「高」字為造型的信號台，共有兩座，一座位於旗津區，一座則為位於此。由高雄市政府文化局和紅毛港文化協會攜手合作，在園區內規劃了「高字塔旋轉餐廳」、「展示館」、「戶外展示區」、「天空步道」、「碼頭與候船室」、「觀海平台」六大區域，由高雄市政府捷運局興建完成，距海僅六米，能夠近距離欣賞大船入港的景致，是臺灣最接近海洋的展覽館之一。

1979 年高雄公園興建，總面積約為 5.8 公頃，公園三面緊鄰中山四路、大業北路、空中大學街與民益路巷道，正門面向高雄國際航空站，可說是外地遊客下飛機後，對高雄市的第一印象。因應高雄捷運置站，於 2006 年進行全面翻修改建，打造成教育性的飛翔公園。

全國首座高雄熱帶植物園以保育、研究、教育及遊憩來建構的都會熱帶植物園，位於鳳山水庫旁，與臨海工業區相鄰，啟用後，逐步恢復原有的自然生態景觀，至今園區盎然生氣，獲有綠明珠之稱。

面積達 32 公頃熱帶植物園與臨海工業區相鄰，提供生物多樣化棲地環境，園區內的設施包括自導式步道、指示牌、木橋、涼亭、坐椅、林間教室等更是市民遊憩好去處。

大坪頂位於小港機場東南方，與大寮區的相鄰，盛產鳳梨。由於位居高處，能盡覽高雄夜景並目睹高雄國際機場航班的起降，有多家大型露天餐廳進駐，是運動休閒的好去處。

區長 謝水福謹識

中華民國111年8月

# 凡例

- 一、本年報編印之目的，為提供本區基本概況資料及重要施政成果，以供各機關參考應用。
- 二、本年報所列資料係取自本所各課室暨市政府各局處編報之公務統計報表及中央各部會公布之調查結果報告資料，加以整理彙編。
- 三、本年報所列數字，以民國110年資料為主，主要為小港區資料，為便於長期時間數列之比較，以明瞭歷年施政情形，藉以觀往知來，亦將100年至110年之歷年資料併計刊列，至於本年數字若與以前年度各期有出入者，以本年度所列數字為準。
- 四、本年報計分土地、人口、行政組織、農林漁牧、工商業及區建設、金融財稅、教育文化、衛生、環境保護、社會福利、其他等11類表報。
- 五、本年報所列度量衡單位，一律採用公制，如有原非公制者，均經折算為公制，以資劃一，如有特殊情形而採用其他單位者，已分別予以註明。表內數字因尾數四捨五入，故部分總數與細數之間，或有未能吻合情事。
- 六、表內所稱年係指全年，年底係指該年十二月底，月係指全月，有特殊情形者稱年度或學年度等。
- 七、本年報各表內所用符號代表意義如下：
  - 「—」表示無數值或數值無統計。
  - 「--」表示數值無意義。
  - 「…」表示數值尚未發布
  - 「0」表示數值不及半單位。
- 八、本年報由本所各課室提供相關資料，始克完成，至紉公誼，謹致謝忱，統計數字若有疏漏之處，敬請不吝指正。

# 目錄

頁次

## 壹、土地

1-1 區境界	1
1-2 實施三七五減租後佃農購買耕地面積與戶數	2
1-3 實施三七五減租成果	3
1-4 已登記土地面積	5
1-5 公告土地現值統計表	9
1-6 租佃委員會調解調處案件	11

## 貳、人口

2-1 現住戶數、人口密度及性比例	13
2-2 戶籍動態	15
2-3 現住人口之年齡分配	23
2-4 現住人口之年齡結構	31
2-5 15歲以上現住人口之教育程度—按年齡別分	33
2-6 現住人口之婚姻狀況—按年齡別分	41
2-7 現住人口之婚姻狀況—按里別分	45
2-8 現住原住民戶口數	49
2-9 新移民人口數	51

## 參、行政組織

3-1 區公所組織系統	53
3-2 區公所編制及現有員額	55
3-3 區公所員工按職等別及性別分	57
3-4 區公所現有職員數—按年齡分	59
3-5 區公所現有職員數—按教育程度分	61
3-6 里長選舉概況	63
3-7 鄰長遴聘概況	65
3-8 鄰長異動概況	67
3-9 里民大會出席情形及建議案件數	69

## 肆、農林漁牧

4-1 耕地面積.....	71
4-2 現有家畜飼養場數.....	73

## 伍、工商業及區建設

5-1 營運中工廠家數.....	74
5-2 自來水供水普及率.....	78

## 陸、金融財稅

6-1 歲入預決算—按來源別分.....	80
6-2 歲出預決算—按政事別分.....	84
6-3 區公所經費預決算數額—按工作計畫別分.....	92
6-4 區公所經費預決算數額—按用途別科目分.....	94

## 柒、教育文化

7-1 境內國民中學概況.....	96
7-2 境內國民小學概況.....	98

## 捌、衛生

8-1 醫事機構開（執）業人員數.....	102
8-2 公私立醫療機構數及病床數.....	104
8-3 藥商家數.....	108

## 玖、環境保護

9-1 改善市容查報有關案件執行情形.....	110
-------------------------	-----

## 拾、社會福利

10-1 推行社區發展工作成果.....	111
10-2 社區發展協會會員人數.....	119

10-3 社會福利及救濟狀況.....	123
10-4 遭受災害救助情形.....	125
10-5 辦理急難救助概況.....	127
10-6 低收入戶人口.....	129
10-7 身心障礙人口一覽表.....	130
10-8 區公所全民健保第一、五、六類保險對象統計.....	136

## 拾壹、其他

11-1 辦理調解業務概況.....	137
11-2 調解委員會組織概況.....	145
11-3 神壇、寺廟、財團寺廟一覽表.....	147
11-4 聚會所、財團法教會概況.....	149
11-5 宗教團體興辦公益慈善及社會教化事業概況.....	153
11-6 服兵役役男列級家屬各項慰、補助費發放情形.....	155
11-7 服兵役役男列級家屬安家生活扶助費發放情形.....	157



表 1-1 區境界

民國110年底

方位別	地點	經緯度			
		度	分	秒	
中心地點	鳳宮里	東經	120	21	03.1
		北緯	22	32	58.8
極東	坪頂里	東經	120	23	02.6
		北緯	22	32	41.5
極西	鳳森里	東經	120	19	36.7
		北緯	22	32	18.5
極南	鳳鳴里	東經	120	21	45.8
		北緯	22	31	00.3
極北	桂林里	東經	120	21	14.6
		北緯	22	34	49.8

資料來源：本所經建課

表 1-2 實施三七五減租後佃農購買耕地面積與戶數

年別	面積（公頃）				戶數（戶）
	合計	田	旱	其他	
民國100年 2011	-	-	-	-	-
民國101年 2012	-	-	-	-	-
民國102年 2013	-	-	-	-	-
民國103年 2014	-	-	-	-	-
民國104年 2015	-	-	-	-	-
民國105年 2016	-	-	-	-	-
民國106年 2017	-	-	-	-	-
民國107年 2018	-	-	-	-	-
民國108年 2019	-	-	-	-	-
民國109年 2020	-	-	-	-	-
民國110年 2021	-	-	-	-	-

資料來源：本所民政課。

表 1-3 實施三七

年底別	佃農戶數(戶)	土地筆數(筆)	租約件數(件)
民國100年 2011	2	2	2
民國101年 2012	2	2	2
民國102年 2013	2	4	2
民國103年 2014	2	4	2
民國104年 2015	2	2	2
民國105年 2016	2	2	2
民國106年 2017	2	2	2
民國107年 2018	2	2	2
民國108年 2019	2	2	2
民國109年 2020	2	2	2
民國110年 2021	2	2	2

資料來源：本所民政課

## 五減租成果

訂約面積 (公頃)			
合計	田	旱	其他
0.426900	0.426900	-	-
0.426900	0.426900	-	-
0.426900	0.426900	-	-
0.426900	0.426900	-	-
0.162300	0.162300	-	-
0.162300	0.162300	-	-
0.162300	0.162300	-	-
0.162300	0.162300	-	-
0.162300	0.162300	-	-
0.162300	0.162300	-	-
0.162300	0.162300	-	-

表 1-4 已登記

年底別	土地權屬別	總計	非都市用地		
			合計	甲種 建築用地	乙種 建築用地
民國100年 2011	<b>共計</b>	<b>4,600.547485</b>	-	-	-
	公有	1,972.847077	-	-	-
	私有	2,603.716838	-	-	-
	公私共有	23.983570	-	-	-
民國101年 2012	<b>共計</b>	<b>4,685.319785</b>	-	-	-
	公有	2,057.436938	-	-	-
	私有	2,612.865796	-	-	-
	公私共有	15.017051	-	-	-
民國102年 2013	<b>共計</b>	<b>4,670.932414</b>	-	-	-
	公有	2,046.000757	-	-	-
	私有	2,609.760173	-	-	-
	公私共有	15.171484	-	-	-
民國103年 2014	<b>共計</b>	<b>4,655.475698</b>	-	-	-
	公有	2,050.680857	-	-	-
	私有	2,590.228014	-	-	-
	公私共有	14.566827	-	-	-
民國104年 2015	<b>共計</b>	<b>4,696.382616</b>	-	-	-
	公有	2,101.731543	-	-	-
	私有	2,580.344333	-	-	-
	公私共有	14.306740	-	-	-
民國105年 2016	<b>共計</b>	<b>4,696.382516</b>	-	-	-
	公有	2,101.662690	-	-	-
	私有	2,580.613886	-	-	-
	公私共有	14.105940	-	-	-
民國106年 2017	<b>共計</b>	<b>4,875.552718</b>	-	-	-
	公有	2,280.979660	-	-	-
	私有	2,580.435918	-	-	-
	公私共有	14.137140	-	-	-
民國107年 2018	<b>共計</b>	<b>4,878.101794</b>	-	-	-
	公有	2,293.593642	-	-	-
	私有	2,570.324612	-	-	-
	公私共有	14.183540	-	-	-
民國108年 2019	<b>共計</b>	<b>5,021.311927</b>	-	-	-
	公有	2,438.327043	-	-	-
	私有	2,570.064953	-	-	-
	公私共有	12.919931	-	-	-
民國109年 2020	<b>共計</b>	<b>5,021.287744</b>	-	-	-
	公有	2,443.098594	-	-	-
	私有	2,565.217019	-	-	-
	公私共有	12.972131	-	-	-
民國110年 2021	<b>共計</b>	<b>5,069.014144</b>	2.505460	-	-
	公有	2,490.320445	0.124321	-	-
	私有	2,565.654668	2.381139	-	-
	公私共有	13.039031	-	-	-

資料來源：高雄市政府地政局。



表 1-4 已登記

年底別	土地權屬別	非都市用地			
		窯業 用地	交通 用地	水利 用地	遊憩 用地
民國100年 2011	<b>共計</b>	-	-	-	-
	公有	-	-	-	-
	私有	-	-	-	-
	公私共有	-	-	-	-
民國101年 2012	<b>共計</b>	-	-	-	-
	公有	-	-	-	-
	私有	-	-	-	-
	公私共有	-	-	-	-
民國102年 2013	<b>共計</b>	-	-	-	-
	公有	-	-	-	-
	私有	-	-	-	-
	公私共有	-	-	-	-
民國103年 2014	<b>共計</b>	-	-	-	-
	公有	-	-	-	-
	私有	-	-	-	-
	公私共有	-	-	-	-
民國104年 2015	<b>共計</b>	-	-	-	-
	公有	-	-	-	-
	私有	-	-	-	-
	公私共有	-	-	-	-
民國105年 2016	<b>共計</b>	-	-	-	-
	公有	-	-	-	-
	私有	-	-	-	-
	公私共有	-	-	-	-
民國106年 2017	<b>共計</b>	-	-	-	-
	公有	-	-	-	-
	私有	-	-	-	-
	公私共有	-	-	-	-
民國107年 2018	<b>共計</b>	-	-	-	-
	公有	-	-	-	-
	私有	-	-	-	-
	公私共有	-	-	-	-
民國108年 2019	<b>共計</b>	-	-	-	-
	公有	-	-	-	-
	私有	-	-	-	-
	公私共有	-	-	-	-
民國109年 2020	<b>共計</b>	-	-	-	-
	公有	-	-	-	-
	私有	-	-	-	-
	公私共有	-	-	-	-
民國110年 2021	<b>共計</b>	-	0.122328	0.150636	-
	公有	-	0.121676	-	-
	私有	-	0.000652	0.150636	-
	公私共有	-	-	-	-

資料來源：高雄市政府地政局。

# 土地面積(續)

單位：公頃

非都市用地							都市土地及 其他
古蹟保存 用地	生態保護 用地	國土保安 用地	墳墓 用地	特定目的 事業用地	暫未編定 用地	其他 用地	
-	-	-	-	-	-	-	<b>4,600.547485</b>
-	-	-	-	-	-	-	1,972.847077
-	-	-	-	-	-	-	2,603.716838
-	-	-	-	-	-	-	23.983570
-	-	-	-	-	-	-	<b>4,685.319785</b>
-	-	-	-	-	-	-	2,057.436938
-	-	-	-	-	-	-	2,612.865796
-	-	-	-	-	-	-	15.017051
-	-	-	-	-	-	-	<b>4,670.932414</b>
-	-	-	-	-	-	-	2,046.000757
-	-	-	-	-	-	-	2,609.760173
-	-	-	-	-	-	-	15.171484
-	-	-	-	-	-	-	<b>4,655.475698</b>
-	-	-	-	-	-	-	2,050.680857
-	-	-	-	-	-	-	2,590.228014
-	-	-	-	-	-	-	14.566827
-	-	-	-	-	-	-	<b>4,696.382616</b>
-	-	-	-	-	-	-	2,101.731543
-	-	-	-	-	-	-	2,580.344333
-	-	-	-	-	-	-	14.306740
-	-	-	-	-	-	-	<b>4,696.382516</b>
-	-	-	-	-	-	-	2,101.662690
-	-	-	-	-	-	-	2,580.613886
-	-	-	-	-	-	-	14.105940
-	-	-	-	-	-	-	<b>4,875.552718</b>
-	-	-	-	-	-	-	2,280.979660
-	-	-	-	-	-	-	2,580.435918
-	-	-	-	-	-	-	14.137140
-	-	-	-	-	-	-	<b>4,878.101794</b>
-	-	-	-	-	-	-	2,293.593642
-	-	-	-	-	-	-	2,570.324612
-	-	-	-	-	-	-	14.183540
-	-	-	-	-	-	-	<b>5,021.311927</b>
-	-	-	-	-	-	-	2,438.327043
-	-	-	-	-	-	-	2,570.064953
-	-	-	-	-	-	-	12.919931
-	-	-	-	-	-	-	<b>5,021.287744</b>
-	-	-	-	-	-	-	2,443.098594
-	-	-	-	-	-	-	2,565.217019
-	-	-	-	-	-	-	12.972131
-	-	-	-	-	0.037068	-	<b>5,066.508684</b>
-	-	-	-	-	-	-	2,490.196124
-	-	-	-	-	0.037068	-	2,563.273529
-	-	-	-	-	-	-	13.039031



表 1-5 公告土地

年別	總計			公有	
	筆數	面積	公告土地 現值總額	筆數	面積
民國100年 2011	54,103	4,592.665000	461,377,795	12,321	1,963.817800
民國101年 2012	54,463	4,600.547500	478,604,454	12,310	1,972.848600
民國102年 2013	54,791	4,685.319800	511,954,386	12,347	2,057.454100
民國103年 2014	55,263	4,670.930201	561,917,232	12,484	2,046.009657
民國104年 2015	55,463	4,655.475058	668,613,784	12,613	2,050.711757
民國105年 2016	55,522	4,696.381976	699,859,570	12,779	2,101.728943
民國106年 2017	55,616	4,696.375476	702,441,153	12,812	2,101.807107
民國107年 2018	55,969	4,875.552718	710,381,734	12,922	2,280.979660
民國108年 2019	56,355	4,878.101794	712,048,518	12,961	2,293.593642
民國109年 2020	56,801	5,021.311927	720,867,232	12,999	2,438.327043
民國110年 2021	57,052	5,021.287744	723,040,490	13,341	2,443.098594

資料來源：高雄市政府地政局。

## 現值統計表

單位：公頃、千元

公告土地 現值總額	私有			公私共有		
	筆數	面積	公告土地 現值總額	筆數	面積	公告土地 現值總額
198,725,703	41,617	2,601.006700	259,989,803	165	27.840500	2,662,289
205,940,974	41,989	2,603.715300	270,078,394	164	23.983600	2,585,086
218,694,411	42,273	2,612.848600	290,751,344	171	15.017100	2,508,631
232,891,945	42,593	2,609.648360	326,294,211	186	15.272184	2,731,076
268,800,145	42,655	2,590.196474	396,366,749	195	14.566827	3,446,890
282,705,628	42,551	2,580.346293	413,544,685	192	14.306740	3,609,257
282,338,918	42,614	2,580.462429	416,473,396	190	14.105940	3,628,839
290,743,524	42,855	2,580.435918	416,004,508	192	14.137140	3,633,702
293,092,849	43,200	2,570.324612	415,295,821	194	14.183540	3,659,848
301,179,486	43,608	2,570.064953	416,345,120	194	12.919931	3,342,626
302,788,000	43,515	2,565.217019	416,882,712	196	12.972131	3,369,778

表 1-6 租佃委員會

年底別	總計		短欠租佃		災歉減免佃租		繳租折算糾紛		正產副產糾紛	
	成立	不成立	成立	不成立	成立	不成立	成立	不成立	成立	不成立
民國100年 2011	-	-	-	-	-	-	-	-	-	-
民國101年 2012	-	-	-	-	-	-	-	-	-	-
民國102年 2013	-	-	-	-	-	-	-	-	-	-
民國103年 2014	-	-	-	-	-	-	-	-	-	-
民國104年 2015	-	-	-	-	-	-	-	-	-	-
民國105年 2016	-	-	-	-	-	-	-	-	-	-
民國106年 2017	-	-	-	-	-	-	-	-	-	-
民國107年 2018	-	-	-	-	-	-	-	-	-	-
民國108年 2019	-	-	-	-	-	-	-	-	-	-
民國109年 2020	-	-	-	-	-	-	-	-	-	-
民國110年 2021	-	-	-	-	-	-	-	-	-	-

資料來源：本所民政課。



表 2-1 現住戶數、

年底別及里別	面積 (平方公里)	村里數	鄰數	戶數
				(戶)
民國100年 2011	41.21	38	697	64,255
民國101年 2012	41.21	38	697	65,076
民國102年 2013	41.21	38	697	65,553
民國103年 2014	41.21	38	697	66,012
民國104年 2015	45.44	38	697	66,516
民國105年 2016	45.44	38	697	67,351
民國106年 2017	45.44	38	697	68,096
民國107年 2018	45.44	38	697	68,529
民國108年 2019	45.44	38	697	69,047
民國109年 2020	45.44	38	697	69,490
民國110年 2021	45.44	38	697	69,634
小港里	1.79	1	16	1,119
港口里	1.83	1	25	1,533
港正里	0.10	1	20	1,200
港墘里	0.10	1	10	808
港明里	0.10	1	15	1,407
港后里	0.25	1	11	1,196
港南里	0.20	1	14	1,688
港興里	0.25	1	12	1,140
鳳宮里	7.00	1	12	1,351
店鎮里	1.16	1	27	3,019
大苓里	0.21	1	17	1,221
二苓里	0.39	1	22	1,945
三苓里	0.10	1	16	1,452
正苓里	0.17	1	34	2,031
順苓里	0.19	1	26	2,344
六苓里	0.12	1	8	1,145
宏亮里	0.09	1	13	1,541
山東里	0.77	1	26	1,551
青島里	0.13	1	18	1,213
濟南里	0.36	1	26	2,109
泰山里	0.26	1	17	1,541
山明里	5.23	1	32	5,636
高松里	0.33	1	24	2,111
松金里	0.57	1	18	1,178
松山里	0.16	1	13	1,558
大坪里	1.95	1	13	1,189
坪頂里	6.26	1	15	2,763
孔宅里	1.40	1	20	2,378
廈莊里	0.47	1	14	2,008
合作里	0.44	1	13	1,147
桂林里	1.07	1	31	3,615
中厝里	1.63	1	20	1,723
鳳鳴里	1.45	1	17	1,941
龍鳳里	0.91	1	26	2,074
鳳森里	8.81	1	12	1,484
鳳林里	0.09	1	13	2,075
鳳興里	0.69	1	12	1,723
鳳源里	0.36	1	19	2,477

備註：總面積依民政局網站資料填報，各里面積依100年1月5日高市小區民字第0990022165號函填報。

資料來源：高雄市小港區戶政事務所、高雄市小港區公所。

## 人口密度及性比例

現住戶口			戶量 (人/戶)	人口密度 (人/平方公里)	性比例 (每百女子 所當男子數)
人口數(人)					
合計	男	女			
154,772	77,627	77,145	2.41	3,756.05	100.62
155,779	77,934	77,845	2.39	3,780.48	100.11
156,115	77,933	78,182	2.38	3,788.64	99.68
156,171	77,893	78,278	2.37	3,790.00	99.51
156,256	77,842	78,414	2.35	3,438.54	99.27
157,023	78,087	78,936	2.33	3,455.41	98.92
157,475	78,227	79,248	2.31	3,465.56	98.71
157,742	78,262	79,480	2.30	3,471.43	98.47
157,793	78,107	79,686	2.29	3,472.56	98.02
157,356	77,861	79,495	2.26	3,462.94	97.94
156,035	77,105	78,930	2.24	3,433.87	97.69
2,570	1,314	1,256	2.30	1,435.51	104.62
3,536	1,756	1,780	2.31	1,937.11	98.65
2,924	1,464	1,460	2.44	28,333.33	100.27
1,881	912	969	2.33	18,568.61	94.12
3,511	1,746	1,765	2.50	34,693.68	98.92
2,997	1,505	1,492	2.51	11,897.58	100.87
3,263	1,702	1,561	1.93	16,521.52	109.03
2,527	1,273	1,254	2.22	10,043.72	101.52
3,084	1,499	1,585	2.28	440.27	94.57
6,533	3,242	3,291	2.16	5,638.70	98.51
2,772	1,346	1,426	2.27	13,218.88	94.39
4,128	2,028	2,100	2.12	10,650.15	96.57
3,141	1,527	1,614	2.16	30,733.86	94.61
4,649	2,269	2,380	2.29	27,044.79	95.34
5,273	2,554	2,719	2.25	27,506.52	93.93
3,043	1,466	1,577	2.66	24,363.49	92.96
3,860	1,850	2,010	2.50	41,910.97	92.04
3,353	1,652	1,701	2.16	4,376.71	97.12
2,565	1,238	1,327	2.11	19,476.08	93.29
4,711	2,328	2,383	2.23	13,053.48	97.69
3,785	1,850	1,935	2.46	14,767.85	95.61
13,759	6,641	7,118	2.44	2,630.73	93.30
4,892	2,470	2,422	2.32	14,642.32	101.98
2,974	1,484	1,490	2.52	5,241.45	99.60
3,584	1,781	1,803	2.30	21,974.25	98.78
3,318	1,687	1,631	2.79	1,704.42	103.43
7,191	3,641	3,550	2.60	1,149.24	102.56
5,480	2,748	2,732	2.30	3,915.40	100.59
4,669	2,314	2,355	2.33	9,837.76	98.26
2,970	1,531	1,439	2.59	6,782.37	106.39
9,099	4,445	4,654	2.52	8,539.65	95.51
4,280	2,182	2,098	2.48	2,627.86	104.00
3,477	1,718	1,759	1.79	2,402.40	97.67
3,465	1,710	1,755	1.67	3,787.71	97.44
2,468	1,203	1,265	1.66	280.04	95.10
3,383	1,615	1,768	1.63	39,019.61	91.35
2,795	1,363	1,432	1.62	4,053.07	95.18
4,125	2,051	2,074	1.67	11,474.27	98.89

表 2-2 戶籍

年別及里別	遷入人數				
	合計			自外國	新北市
	計	男	女		
民國100年 2011	6,560	2,995	3,565	207	223
民國101年 2012	6,444	2,888	3,556	200	228
民國102年 2013	5,980	2,688	3,292	132	148
民國103年 2014	5,737	2,654	3,083	137	196
民國104年 2015	5,402	2,487	2,915	130	164
民國105年 2016	5,798	2,578	3,220	131	178
民國106年 2017	5,411	2,416	2,995	151	171
民國107年 2018	5,226	2,374	2,852	121	186
民國108年 2019	5,319	2,421	2,898	164	154
民國109年 2020	4,907	2,284	2,623	72	147
民國110年 2021	4,437	1,982	2,455	64	110
小港里	57	33	24	-	-
港口里	119	53	66	2	1
港正里	79	44	35	-	1
港墘里	58	20	38	1	2
港明里	97	36	61	2	-
港后里	88	32	56	3	2
港南里	132	68	64	1	5
港興里	44	14	30	1	-
鳳宮里	70	29	41	-	2
店鎮里	158	70	88	4	2
大苓里	49	22	27	-	4
二苓里	114	55	59	2	4
三苓里	80	31	49	2	1
正苓里	122	51	71	1	8
順苓里	198	92	106	4	15
六苓里	46	20	26	1	-
宏亮里	106	44	62	1	5
山東里	86	36	50	3	2
青島里	71	21	50	7	1
濟南里	113	53	60	2	4
泰山里	95	35	60	1	2
山明里	404	182	222	6	12
高松里	173	75	98	1	1
松金里	61	29	32	-	1
松山里	100	39	61	-	2
大坪里	104	49	55	2	1
坪頂里	291	145	146	6	6
孔宅里	267	123	144	1	5
廈莊里	241	114	127	-	3
合作里	106	56	50	1	1
桂林里	329	139	190	4	5
中厝里	157	83	74	2	7
鳳鳴里	28	14	14	3	2
龍鳳里	41	16	25	-	-
鳳森里	37	15	22	-	-
鳳林里	44	13	31	-	1
鳳興里	27	10	17	-	2
鳳源里	45	21	24	-	-

資料來源：小港區戶政事務所

# 動態

單位：人、對、千分比

遷入人數						
自他省(市)						
臺北市	桃園市	臺中市	台南市	臺灣省	福建省	其他省(市)
143	-	159	303	998	10	-
194	-	167	308	1,066	16	-
65	-	127	319	1,115	21	-
75	-	134	235	980	27	-
81	81	116	203	979	21	-
55	99	170	253	919	38	-
88	81	106	259	866	27	-
79	87	117	227	828	28	-
71	114	106	218	951	38	-
99	121	123	207	858	32	-
73	99	117	220	660	33	-
2	-	3	1	7	-	-
2	3	3	2	18	-	-
8	2	8	3	9	1	-
1	1	3	6	6	-	-
2	-	-	-	10	-	-
-	-	1	2	10	-	-
6	-	3	7	26	2	-
1	2	2	-	9	1	-
2	-	1	1	15	-	-
2	7	4	9	20	-	-
1	2	4	3	17	1	-
-	4	3	6	14	1	-
-	1	3	5	12	-	-
3	3	4	9	22	1	-
2	11	6	19	23	3	-
1	1	1	3	5	1	-
5	2	7	12	11	-	-
-	1	-	3	14	1	-
3	-	3	1	7	3	-
3	4	5	2	24	3	-
3	-	1	13	14	1	-
4	17	14	27	66	-	-
1	5	9	7	19	1	-
1	1	1	2	13	-	-
-	2	2	4	17	1	-
2	1	1	3	14	-	-
2	3	5	9	43	2	-
-	5	4	13	35	2	-
8	9	3	11	36	3	-
-	2	1	6	17	1	-
4	6	7	19	55	1	-
1	2	3	4	26	1	-
1	-	-	1	6	-	-
-	1	-	-	3	-	-
-	-	-	3	2	-	-
-	1	-	1	5	2	-
1	-	2	-	5	-	-
1	-	-	3	5	-	-



表 2-2 戶籍

年別及里別	遷入人數			
	自本省他縣(市)	自本市他區	初設戶籍	其他
民國100年 2011	-	4,660	166	-
民國101年 2012	-	4,875	132	1
民國102年 2013	-	3,934	119	-
民國103年 2014	-	3,867	84	2
民國104年 2015	-	3,528	99	-
民國105年 2016	-	3,858	97	-
民國106年 2017	-	3,572	88	2
民國107年 2018	-	3,446	104	3
民國108年 2019	-	3,403	99	1
民國109年 2020	-	3,173	75	-
民國110年 2021	-	2,995	64	2
小港里	-	44	-	-
港口里	-	86	2	-
港正里	-	46	1	-
港墘里	-	36	2	-
港明里	-	83	-	-
港后里	-	69	1	-
港南里	-	79	1	2
港興里	-	27	1	-
鳳宮里	-	49	-	-
店鎮里	-	109	1	-
大苓里	-	17	-	-
二苓里	-	77	3	-
三苓里	-	56	-	-
正苓里	-	70	1	-
順苓里	-	110	5	-
六苓里	-	33	-	-
宏亮里	-	63	-	-
山東里	-	62	-	-
青島里	-	41	5	-
濟南里	-	65	1	-
泰山里	-	58	2	-
山明里	-	252	6	-
高松里	-	127	2	-
松金里	-	41	1	-
松山里	-	70	2	-
大坪里	-	79	1	-
坪頂里	-	209	6	-
孔宅里	-	202	-	-
廈莊里	-	163	5	-
合作里	-	76	1	-
桂林里	-	224	4	-
中厝里	-	108	3	-
鳳鳴里	-	15	-	-
龍鳳里	-	36	1	-
鳳森里	-	29	3	-
鳳林里	-	31	3	-
鳳興里	-	17	-	-
鳳源里	-	36	-	-

資料來源：小港區戶政事務所

動態(續1)

單位：人、對、千分比

遷出人數					
合計			往外國	往他省(市)	
計	男	女		新北市	
6,730	3,093	3,637	259	225	
6,189	2,905	3,284	263	219	
6,125	2,840	3,285	160	174	
6,099	2,836	3,263	170	223	
5,728	2,652	3,076	165	143	
5,385	2,452	2,933	159	171	
5,251	2,362	2,889	150	172	
5,188	2,389	2,799	166	162	
5,349	2,482	2,867	190	154	
5,462	2,514	2,948	235	192	
5,664	2,556	3,108	681	149	
99	47	52	20	-	
223	108	115	47	5	
96	45	51	15	3	
90	38	52	6	5	
180	77	103	11	3	
106	44	62	9	-	
164	82	82	32	3	
94	45	49	17	7	
113	42	71	13	2	
259	133	126	39	8	
98	38	60	15	6	
145	70	75	17	2	
110	40	70	21	2	
164	65	99	14	8	
197	85	112	24	5	
111	44	67	14	4	
138	49	89	13	8	
121	52	69	24	4	
110	49	61	13	3	
181	77	104	25	6	
124	54	70	19	2	
499	205	294	31	16	
163	71	92	11	6	
133	63	70	16	2	
99	46	53	7	5	
97	39	58	10	4	
296	145	151	42	1	
209	101	108	27	2	
226	125	101	8	3	
125	55	70	6	1	
409	193	216	39	8	
191	97	94	20	4	
51	20	31	11	3	
47	21	26	6	2	
39	15	24	7	-	
56	25	31	9	4	
53	28	25	13	1	
48	23	25	10	1	

表 2-2 戶籍

年別及里別	遷出人數				
	往他省(市)				
	臺北市	桃園市	臺中市	台南市	臺灣省
民國100年 2011	237	-	182	252	666
民國101年 2012	219	-	138	254	712
民國102年 2013	134	-	173	316	1,073
民國103年 2014	152	-	182	289	1,070
民國104年 2015	142	202	202	259	854
民國105年 2016	107	129	160	307	880
民國106年 2017	99	165	165	274	785
民國107年 2018	113	154	151	255	883
民國108年 2019	76	147	143	249	851
民國109年 2020	86	131	145	254	872
民國110年 2021	79	119	152	273	800
小港里	-	1	2	3	11
港口里	6	3	10	13	28
港正里	3	2	5	3	19
港墘里	2	4	-	2	11
港明里	2	2	-	11	28
港后里	-	4	4	11	17
港南里	1	5	7	6	24
港興里	5	2	2	3	8
鳳宮里	1	2	2	7	14
店鎮里	3	16	9	17	36
大苓里	3	5	4	2	10
二苓里	2	4	3	8	24
三苓里	3	1	8	4	17
正苓里	1	6	3	11	23
順苓里	2	2	2	18	31
六苓里	3	1	5	11	14
宏亮里	3	2	3	9	19
山東里	-	8	1	2	30
青島里	2	-	2	4	7
濟南里	5	5	4	4	24
泰山里	1	3	1	5	16
山明里	3	9	19	25	90
高松里	1	4	6	9	24
松金里	2	3	2	5	24
松山里	-	1	3	6	17
大坪里	2	2	7	5	14
坪頂里	2	3	12	7	45
孔宅里	5	2	2	8	38
廈莊里	2	-	5	10	16
合作里	1	3	4	2	20
桂林里	2	6	8	20	59
中厝里	2	7	1	12	18
鳳鳴里	1	-	5	2	4
龍鳳里	-	-	-	1	6
鳳森里	3	-	1	2	7
鳳林里	1	-	-	2	2
鳳興里	-	-	-	1	3
鳳源里	4	1	-	2	2

資料來源：小港區戶政事務所

動態(續2)

單位：人、對、千分比

		遷出人數				
		往本省他縣(市)	往本市 他區	廢止戶籍	其他	
福建省	其他省(市)					
26	-	-	4,312	5	-	
48	-	-	4,734	5	-	
76	-	-	4,018	-	1	
84	-	-	3,927	-	2	
51	-	-	3,708	1	1	
41	-	-	3,426	3	2	
54	-	-	3,384	1	2	
32	-	-	3,267	1	4	
46	-	-	3,493	-	-	
35	-	-	3,510	1	1	
39	-	-	3,367	4	1	
-	-	-	62	-	-	
-	-	-	110	1	-	
-	-	-	46	-	-	
3	-	-	57	-	-	
1	-	-	122	-	-	
-	-	-	61	-	-	
1	-	-	84	-	1	
-	-	-	50	-	-	
3	-	-	69	-	-	
3	-	-	128	-	-	
1	-	-	51	1	-	
2	-	-	83	-	-	
1	-	-	53	-	-	
2	-	-	96	-	-	
3	-	-	110	-	-	
1	-	-	58	-	-	
-	-	-	81	-	-	
1	-	-	51	-	-	
1	-	-	78	-	-	
2	-	-	106	-	-	
1	-	-	76	-	-	
1	-	-	304	1	-	
3	-	-	99	-	-	
-	-	-	79	-	-	
-	-	-	60	-	-	
-	-	-	53	-	-	
1	-	-	183	-	-	
2	-	-	123	-	-	
-	-	-	181	1	-	
1	-	-	87	-	-	
4	-	-	263	-	-	
-	-	-	127	-	-	
-	-	-	25	-	-	
1	-	-	31	-	-	
-	-	-	19	-	-	
-	-	-	38	-	-	
-	-	-	35	-	-	
-	-	-	28	-	-	

表 2-2 戶籍動態(續)

年別及里別	同一區內住址 變更人數		出生人數			死亡人數			粗出生率
	遷入	遷出	合計	男	女	合計	男	女	
民國100年 2011	2,208	2,208	1,302	678	624	908	588	320	8.42
民國101年 2012	3,028	3,028	1,615	852	763	863	528	335	10.40
民國102年 2013	4,520	4,520	1,378	710	668	897	559	338	8.84
民國103年 2014	4,947	4,947	1,367	738	629	949	596	353	8.75
民國104年 2015	5,144	5,144	1,374	698	676	963	584	379	8.80
民國105年 2016	5,189	5,189	1,323	685	638	969	566	403	8.45
民國106年 2017	4,449	4,449	1,242	659	583	950	573	377	7.90
民國107年 2018	4,678	4,678	1,220	631	589	991	581	410	7.74
民國108年 2019	4,804	4,804	1,198	603	595	1,117	697	420	7.59
民國109年 2020	4,395	4,395	1,178	614	564	1,060	630	430	7.47
民國110年 2021	4,312	4,352	1,109	560	549	1,203	742	461	7.08
小港里	32	49	10	5	5	24	18	6	3.84
港口里	66	69	27	14	13	27	21	6	7.53
港正里	56	68	16	6	10	23	14	9	5.44
港墘里	41	62	19	6	13	9	2	7	10.00
港明里	66	76	15	12	3	36	20	16	4.21
港后里	51	46	23	11	12	23	15	8	7.67
港南里	229	107	25	14	11	34	26	8	7.75
港興里	63	64	15	8	7	31	20	11	5.86
鳳宮里	88	117	29	11	18	22	12	10	9.31
店鎮里	167	237	39	21	18	52	31	21	5.89
大苓里	58	88	17	9	8	20	12	8	6.04
二苓里	112	141	18	11	7	31	22	9	4.32
三苓里	90	107	26	13	13	24	16	8	8.23
正苓里	189	236	35	16	19	28	15	13	7.46
順苓里	321	236	31	14	17	27	11	16	5.93
六苓里	100	128	14	8	6	17	11	6	4.53
宏亮里	105	101	29	14	15	26	14	12	7.48
山東里	105	99	25	16	9	27	17	10	7.43
青島里	100	91	20	11	9	21	12	9	7.78
濟南里	133	133	36	13	23	36	20	16	7.58
泰山里	80	124	36	19	17	25	17	8	9.46
山明里	513	518	101	54	47	91	61	30	7.32
高松里	218	121	37	20	17	35	20	15	7.63
松金里	100	108	15	8	7	23	14	9	4.98
松山里	130	107	21	10	11	25	16	9	5.87
大坪里	83	102	26	21	5	26	18	8	7.85
坪頂里	277	220	70	34	36	51	32	19	9.80
孔宅里	139	156	49	29	20	41	23	18	9.02
廈莊里	111	131	40	21	19	20	5	15	8.59
合作里	42	67	15	9	6	29	17	12	5.00
桂林里	197	208	66	22	44	68	45	23	7.21
中厝里	78	72	35	15	20	26	18	8	8.16
鳳鳴里	27	26	19	10	9	27	18	9	5.44
龍鳳里	31	31	25	13	12	36	25	11	7.20
鳳森里	16	23	20	11	9	20	11	9	8.09
鳳林里	27	21	22	11	11	50	30	20	6.48
鳳興里	39	35	13	8	5	30	18	12	4.62
鳳源里	32	27	30	12	18	42	25	17	7.27

資料來源：小港區戶政事務所

(完)

單位：人、對、千分比

粗死亡率	自然增加率	遷入率	遷出率	社會增加率	結婚		離婚	
					對數	粗結婚率	對數	粗離婚率
5.87	2.55	42.42	43.51	- 1.10	1,049	6.78	415	2.68
5.56	4.84	41.50	39.86	1.64	1,011	6.51	397	2.56
5.75	3.08	38.35	39.28	- 0.93	995	6.38	390	2.50
6.08	2.68	36.74	39.06	- 2.32	962	6.16	361	2.31
6.16	2.63	34.58	36.67	- 2.09	1,052	6.73	393	2.52
6.19	2.26	37.01	34.38	2.64	991	6.33	378	2.41
6.04	1.86	34.41	33.39	1.02	983	6.25	415	2.64
6.29	1.45	33.15	32.91	0.24	960	6.11	386	2.46
7.08	0.51	33.71	33.90	- 0.18	902	5.74	390	2.48
6.72	0.75	31.13	34.65	- 3.52	850	5.39	358	2.27
7.68	- 0.60	28.33	36.17	- 7.83	825	5.27	375	2.39
9.22	- 5.38	21.91	38.05	- 16.14	15	5.76	5	1.92
7.53	-	33.18	62.17	- 28.99	23	6.41	7	1.95
7.82	- 2.38	26.87	32.65	- 5.78	7	2.38	3	1.02
4.74	5.26	30.53	47.38	- 16.85	13	6.84	4	2.11
10.11	- 5.90	27.25	50.57	- 23.32	23	6.46	17	4.78
7.67	-	29.35	35.36	- 6.00	21	7.00	6	2.00
10.54	- 2.79	40.94	50.86	- 9.92	19	5.89	8	2.48
12.12	- 6.25	17.20	36.74	- 19.54	15	5.86	4	1.56
7.07	2.25	22.48	36.29	- 13.81	9	2.89	6	1.93
7.86	- 1.96	23.88	39.15	- 15.27	33	4.99	18	2.72
7.11	- 1.07	17.41	34.83	- 17.41	7	2.49	4	1.42
7.43	- 3.12	27.33	34.76	- 7.43	15	3.60	9	2.16
7.60	0.63	25.34	34.84	- 9.50	11	3.48	8	2.53
5.97	1.49	25.99	34.94	- 8.95	20	4.26	14	2.98
5.16	0.76	37.85	37.66	0.19	31	5.93	9	1.72
5.50	- 0.97	14.89	35.92	- 21.04	15	4.85	5	1.62
6.71	0.77	27.34	35.60	- 8.25	19	4.90	7	1.81
8.03	- 0.59	25.57	35.97	- 10.41	20	5.95	10	2.97
8.16	- 0.39	27.60	42.77	- 15.16	14	5.44	9	3.50
7.58	-	23.79	38.10	- 14.31	29	6.10	17	3.58
6.57	2.89	24.95	32.57	- 7.62	18	4.73	9	2.36
6.60	0.73	29.30	36.19	- 6.89	80	5.80	49	3.55
7.22	0.41	35.69	33.63	2.06	30	6.19	12	2.48
7.64	- 2.66	20.26	44.17	- 23.91	8	2.66	9	2.99
6.99	- 1.12	27.95	27.67	0.28	23	6.43	9	2.52
7.85	-	31.39	29.27	2.11	13	3.92	5	1.51
7.14	2.66	40.73	41.43	- 0.70	34	4.76	15	2.10
7.55	1.47	49.14	38.47	10.68	36	6.63	14	2.58
4.30	4.30	51.76	48.54	3.22	29	6.23	11	2.36
9.67	- 4.67	35.33	41.66	- 6.33	13	4.33	5	1.67
7.43	- 0.22	35.96	44.71	- 8.75	50	5.47	20	2.19
6.06	2.10	36.62	44.55	- 7.93	34	7.93	6	1.40
7.74	- 2.29	8.02	14.62	- 6.59	18	5.16	11	3.15
10.37	- 3.17	11.81	13.54	- 1.73	18	5.19	5	1.44
8.09	-	14.97	15.78	- 0.81	13	5.26	2	0.81
14.73	- 8.25	12.96	16.50	- 3.54	15	4.42	10	2.95
10.66	- 6.04	9.59	18.83	- 9.24	12	4.26	8	2.84
10.17	- 2.91	10.90	11.63	- 0.73	22	5.33	5	1.21

表 2-3 現住人口

年底及里別	性別	總計	0-4 歲	5-9 歲	10-14 歲	15-19 歲	20-24 歲	25-29 歲	30-34 歲	35-39 歲	40-44 歲
民國100年 2011	計	154,772	6,404	7,260	9,649	11,039	11,293	13,170	15,402	13,126	11,720
	男	77,627	3,373	3,769	5,031	5,811	5,973	6,608	7,661	6,477	5,803
	女	77,145	3,031	3,491	4,618	5,228	5,320	6,562	7,741	6,649	5,917
民國101年 2012	計	155,779	6,640	7,023	9,076	11,066	11,377	12,363	15,495	13,620	11,819
	男	77,934	3,468	3,690	4,776	5,785	5,984	6,230	7,692	6,718	5,805
	女	77,845	3,172	3,333	4,300	5,281	5,393	6,133	7,803	6,902	6,014
民國102年 2013	計	156,115	6,648	6,816	8,735	10,661	11,294	11,979	15,188	14,140	11,925
	男	77,933	3,427	3,592	4,626	5,568	5,928	6,094	7,516	6,940	5,839
	女	78,182	3,221	3,224	4,109	5,093	5,366	5,885	7,672	7,200	6,086
民國103年 2014	計	156,171	6,698	6,617	8,292	10,272	11,308	11,462	14,775	14,642	12,034
	男	77,893	3,487	3,487	4,354	5,370	5,933	5,886	7,252	7,263	5,897
	女	78,278	3,211	3,130	3,938	4,902	5,375	5,576	7,523	7,379	6,137
民國104年 2015	計	156,256	6,994	6,208	7,498	10,198	11,058	11,414	14,132	15,009	12,245
	男	77,842	3,639	3,257	3,908	5,321	5,850	5,890	6,969	7,415	6,006
	女	78,414	3,355	2,951	3,590	4,877	5,208	5,524	7,163	7,594	6,239
民國105年 2016	計	157,023	7,111	6,147	7,249	9,703	11,074	11,504	13,177	15,165	13,004
	男	78,087	3,718	3,183	3,793	5,060	5,821	5,953	6,549	7,465	6,367
	女	78,936	3,393	2,964	3,456	4,643	5,253	5,551	6,628	7,700	6,637
民國106年 2017	計	157,475	6,731	6,377	7,019	9,180	11,058	11,520	12,443	15,288	13,453
	男	78,227	3,494	3,298	3,657	4,849	5,804	5,964	6,233	7,511	6,600
	女	79,248	3,237	3,079	3,362	4,331	5,254	5,556	6,210	7,777	6,853
民國107年 2018	計	157,742	6,628	6,385	6,874	8,957	10,596	11,384	12,075	15,061	13,927
	男	78,262	3,457	3,268	3,588	4,772	5,536	5,935	6,066	7,433	6,801
	女	79,480	3,171	3,117	3,286	4,185	5,060	5,449	6,009	7,628	7,126
民國108年 2019	計	157,793	6,428	6,497	6,704	8,525	10,221	11,394	11,623	14,759	14,404
	男	78,107	3,323	3,332	3,547	4,472	5,356	5,941	5,891	7,175	7,108
	女	79,686	3,105	3,165	3,157	4,053	4,865	5,453	5,732	7,584	7,296
民國109年 2020	計	157,356	6,125	6,786	6,302	7,776	10,178	11,140	11,465	13,967	14,919
	男	77,861	3,190	3,507	3,289	4,072	5,313	5,842	5,864	6,852	7,301
	女	79,495	2,935	3,279	3,013	3,704	4,865	5,298	5,601	7,115	7,618
民國110年 2021	計	156,035	5,830	6,740	6,130	7,437	9,647	10,988	11,309	12,843	14,990
	男	77,105	2,998	3,507	3,194	3,911	5,033	5,727	5,851	6,359	7,309
	女	78,930	2,832	3,233	2,936	3,526	4,614	5,261	5,458	6,484	7,681
小港里	計	2,570	69	92	139	121	154	146	159	159	234
	男	1,314	35	46	79	59	77	82	85	89	112
	女	1,256	34	46	60	62	77	64	74	70	122

資料來源：高雄市政府民政局、小港區戶政事務所。

## 之年齡分配

單位：人

45-49 歲	50-54 歲	55-59 歲	60-64 歲	65-69 歲	70-74 歲	75-79 歲	80-84 歲	85-89 歲	90-94 歲	95-99 歲	100 歲以上
12,278	12,293	11,522	7,635	4,218	3,291	2,103	1,460	683	188	35	3
5,987	5,858	5,594	3,828	2,135	1,551	988	755	324	81	19	1
6,291	6,435	5,928	3,807	2,083	1,740	1,115	705	359	107	16	2
12,014	12,333	11,784	8,724	4,341	3,441	2,187	1,518	703	216	36	3
5,857	5,884	5,697	4,325	2,173	1,642	995	751	349	97	15	1
6,157	6,449	6,087	4,399	2,168	1,799	1,192	767	354	119	21	2
11,749	12,371	11,869	9,481	4,818	3,590	2,323	1,515	741	233	36	3
5,770	5,873	5,684	4,662	2,388	1,762	1,032	732	375	109	15	1
5,979	6,498	6,185	4,819	2,430	1,828	1,291	783	366	124	21	2
11,663	12,252	11,943	10,120	5,305	3,711	2,466	1,539	765	263	40	4
5,724	5,861	5,644	4,997	2,560	1,831	1,114	710	379	130	13	1
5,939	6,391	6,299	5,123	2,745	1,880	1,352	829	386	133	27	3
11,628	12,128	11,949	10,664	6,091	3,694	2,615	1,542	849	278	56	6
5,755	5,816	5,606	5,196	2,963	1,833	1,166	685	415	131	19	2
5,873	6,312	6,343	5,468	3,128	1,861	1,449	857	434	147	37	4
11,530	11,974	11,864	10,970	7,248	3,730	2,755	1,571	890	293	59	5
5,687	5,757	5,573	5,239	3,585	1,831	1,234	688	423	135	24	2
5,843	6,217	6,291	5,731	3,663	1,899	1,521	883	467	158	35	3
11,628	11,702	11,881	11,208	8,264	3,873	2,888	1,654	931	304	67	6
5,700	5,660	5,582	5,313	4,054	1,893	1,327	691	426	137	31	3
5,928	6,042	6,299	5,895	4,210	1,980	1,561	963	505	167	36	3
11,769	11,442	11,870	11,316	8,979	4,341	3,022	1,780	940	313	75	8
5,725	5,576	5,588	5,313	4,370	2,072	1,422	730	423	147	38	2
6,044	5,866	6,282	6,003	4,609	2,269	1,600	1,050	517	166	37	6
11,899	11,415	11,767	11,398	9,529	4,849	3,068	1,918	960	339	84	12
5,769	5,532	5,589	5,270	4,648	2,274	1,454	810	416	158	40	2
6,130	5,883	6,178	6,128	4,881	2,575	1,614	1,108	544	181	44	10
12,069	11,415	11,640	11,403	10,033	5,569	3,107	2,019	961	381	85	16
5,862	5,598	5,546	5,240	4,816	2,621	1,473	844	408	170	45	8
6,207	5,817	6,094	6,163	5,217	2,948	1,634	1,175	553	211	40	8
12,703	11,213	11,460	11,235	10,262	6,558	3,121	2,090	988	378	94	19
6,183	5,500	5,470	5,168	4,808	3,127	1,452	871	411	165	52	9
6,520	5,713	5,990	6,067	5,454	3,431	1,669	1,219	577	213	42	10
255	175	184	191	165	124	93	62	27	17	4	-
135	95	100	92	79	55	44	32	10	7	1	-
120	80	84	99	86	69	49	30	17	10	3	-



表 2-3 現住人口

年底及里別	性別	總計	0-4 歲	5-9 歲	10-14 歲	15-19 歲	20-24 歲	25-29 歲	30-34 歲	35-39 歲	40-44 歲
港口里	計	3,536	104	152	139	132	149	228	279	314	299
	男	1,756	57	79	77	67	67	105	140	169	154
	女	1,780	47	73	62	65	82	123	139	145	145
港正里	計	2,924	95	162	122	174	139	188	171	199	271
	男	1,464	37	87	78	94	83	103	91	100	126
	女	1,460	58	75	44	80	56	85	80	99	145
港墘里	計	1,881	67	60	63	85	127	147	151	129	131
	男	912	33	27	34	45	70	74	75	66	55
	女	969	34	33	29	40	57	73	76	63	76
港明里	計	3,511	106	138	143	178	200	275	234	271	298
	男	1,746	65	66	69	95	94	144	123	142	146
	女	1,765	41	72	74	83	106	131	111	129	152
港后里	計	2,997	110	159	144	148	197	210	189	239	293
	男	1,505	53	83	70	80	98	110	108	130	131
	女	1,492	57	76	74	68	99	100	81	109	162
港南里	計	3,263	145	157	135	120	176	188	252	290	334
	男	1,702	77	77	72	60	87	102	133	140	175
	女	1,561	68	80	63	60	89	86	119	150	159
港興里	計	2,527	72	97	94	112	164	154	172	179	199
	男	1,273	40	46	51	58	82	93	92	94	106
	女	1,254	32	51	43	54	82	61	80	85	93
鳳宮里	計	3,084	136	144	149	132	181	234	240	312	315
	男	1,499	62	70	73	74	83	134	118	169	157
	女	1,585	74	74	76	58	98	100	122	143	158
店鎮里	計	6,533	206	254	290	300	401	479	496	539	585
	男	3,242	105	144	161	155	203	263	272	268	288
	女	3,291	101	110	129	145	198	216	224	271	297
大苓里	計	2,772	89	102	100	127	136	177	196	241	282
	男	1,346	49	52	46	64	78	100	102	118	142
	女	1,426	40	50	54	63	58	77	94	123	140
二苓里	計	4,128	120	144	186	209	245	257	262	318	382
	男	2,028	54	77	82	121	129	143	138	152	180
	女	2,100	66	67	104	88	116	114	124	166	202
三苓里	計	3,141	106	92	106	114	180	230	227	250	301
	男	1,527	54	41	52	59	96	123	122	132	141
	女	1,614	52	51	54	55	84	107	105	118	160
正苓里	計	4,649	162	244	188	242	267	304	363	393	429
	男	2,269	72	129	101	123	141	143	205	203	193
	女	2,380	90	115	87	119	126	161	158	190	236

資料來源：高雄市政府民政局、小港區戶政事務所。

之年齡分配(續1)

單位：人

45-49 歲	50-54 歲	55-59 歲	60-64 歲	65-69 歲	70-74 歲	75-79 歲	80-84 歲	85-89 歲	90-94 歲	95-99 歲	100 歲以上
222	218	248	276	408	223	73	41	15	11	5	-
95	110	108	117	200	134	42	24	7	3	1	-
127	108	140	159	208	89	31	17	8	8	4	-
229	191	171	225	234	214	81	31	16	10	1	-
121	86	90	104	86	104	53	11	6	4	-	-
108	105	81	121	148	110	28	20	10	6	1	-
149	133	141	145	149	93	49	30	25	7	-	-
67	73	64	77	63	45	20	14	7	3	-	-
82	60	77	68	86	48	29	16	18	4	-	-
276	246	256	266	262	193	82	49	24	10	4	-
135	125	139	135	105	87	40	19	10	5	2	-
141	121	117	131	157	106	42	30	14	5	2	-
235	227	203	220	190	127	58	26	16	4	2	-
132	112	94	103	88	59	31	13	8	1	1	-
103	115	109	117	102	68	27	13	8	3	1	-
304	257	265	213	204	104	52	36	15	12	4	-
172	128	145	112	106	62	27	15	6	5	1	-
132	129	120	101	98	42	25	21	9	7	3	-
173	173	204	206	179	131	91	67	38	20	-	2
87	99	101	99	88	58	35	23	13	6	-	2
86	74	103	107	91	73	56	44	25	14	-	-
202	206	205	209	190	127	45	33	18	6	-	-
91	87	84	88	105	60	18	17	6	3	-	-
111	119	121	121	85	67	27	16	12	3	-	-
508	445	558	521	423	233	126	106	42	20	-	1
236	218	244	250	186	120	64	42	17	5	-	1
272	227	314	271	237	113	62	64	25	15	-	-
199	175	181	246	253	142	59	38	20	5	3	1
89	84	72	103	122	68	27	15	10	1	3	1
110	91	109	143	131	74	32	23	10	4	-	-
330	320	311	309	299	228	98	72	24	10	4	-
166	161	150	142	144	96	43	39	5	4	2	-
164	159	161	167	155	132	55	33	19	6	2	-
225	213	237	270	254	166	94	53	14	6	3	-
103	92	104	131	113	81	48	23	7	3	2	-
122	121	133	139	141	85	46	30	7	3	1	-
347	285	324	386	359	200	93	40	17	4	2	-
167	136	135	176	167	99	51	19	7	2	-	-
180	149	189	210	192	101	42	21	10	2	2	-

表 2-3 現住人口

年底及里別	性別	總計	0-4 歲	5-9 歲	10-14 歲	15-19 歲	20-24 歲	25-29 歲	30-34 歲	35-39 歲
順苓里	計	5,273	205	306	239	234	331	388	430	418
	男	2,554	115	155	114	115	164	195	233	195
	女	2,719	90	151	125	119	167	193	197	223
六苓里	計	3,043	91	195	171	180	222	185	209	231
	男	1,466	59	106	84	97	110	97	104	96
	女	1,577	32	89	87	83	112	88	105	135
宏亮里	計	3,860	170	206	180	210	250	250	248	304
	男	1,850	84	104	83	117	134	122	121	143
	女	2,010	86	102	97	93	116	128	127	161
山東里	計	3,353	117	137	125	134	171	228	213	263
	男	1,652	59	66	69	65	87	130	109	144
	女	1,701	58	71	56	69	84	98	104	119
青島里	計	2,565	64	78	83	112	160	220	201	162
	男	1,238	41	35	46	66	76	121	101	84
	女	1,327	23	43	37	46	84	99	100	78
濟南里	計	4,711	158	192	176	219	301	325	314	403
	男	2,328	68	106	89	120	166	155	164	203
	女	2,383	90	86	87	99	135	170	150	200
泰山里	計	3,785	143	177	174	203	218	264	266	285
	男	1,850	69	92	83	113	116	136	128	138
	女	1,935	74	85	91	90	102	128	138	147
山明里	計	13,759	544	754	734	794	948	937	941	1,135
	男	6,641	268	378	378	424	490	497	465	520
	女	7,118	276	376	356	370	458	440	476	615
高松里	計	4,892	226	198	145	199	258	318	361	495
	男	2,470	117	119	77	110	146	168	186	261
	女	2,422	109	79	68	89	112	150	175	234
松金里	計	2,974	97	151	126	140	179	186	205	263
	男	1,484	51	82	64	75	107	103	112	134
	女	1,490	46	69	62	65	72	83	93	129
松山里	計	3,584	125	155	107	175	200	224	256	337
	男	1,781	60	80	59	93	109	122	123	162
	女	1,803	65	75	48	82	91	102	133	175
大坪里	計	3,318	138	111	114	179	267	259	247	247
	男	1,687	80	57	60	100	143	127	139	121
	女	1,631	58	54	54	79	124	132	108	126
坪頂里	計	7,191	339	313	240	360	496	542	606	636
	男	3,641	178	171	135	188	251	274	321	327
	女	3,550	161	142	105	172	245	268	285	309

資料來源：高雄市政府民政局、小港區戶政事務所。

## 之年齡分配(續2)

單位：人

40-44 歲	45-49 歲	50-54 歲	55-59 歲	60-64 歲	65-69 歲	70-74 歲	75-79 歲	80-84 歲	85-89 歲	90-94 歲	95-99 歲	100 歲以上
438	397	381	430	427	331	174	70	48	19	6	1	-
203	186	185	191	199	169	81	28	18	6	2	-	-
235	211	196	239	228	162	93	42	30	13	4	1	-
268	260	206	229	191	189	114	54	28	14	3	2	1
119	114	90	99	95	101	53	26	7	7	-	1	1
149	146	116	130	96	88	61	28	21	7	3	1	-
343	322	273	275	272	269	157	74	33	15	8	1	-
152	148	131	140	119	121	78	29	18	3	3	-	-
191	174	142	135	153	148	79	45	15	12	5	1	-
365	266	234	259	249	248	182	83	45	19	8	7	-
178	128	118	122	116	111	86	27	15	10	7	5	-
187	138	116	137	133	137	96	56	30	9	1	2	-
202	183	192	264	200	192	112	43	46	28	17	3	3
92	90	96	117	98	89	43	11	10	9	9	3	1
110	93	96	147	102	103	69	32	36	19	8	-	2
453	369	359	377	375	306	183	93	55	29	13	8	3
225	190	173	181	166	147	89	42	15	13	9	6	1
228	179	186	196	209	159	94	51	40	16	4	2	2
374	302	287	267	286	253	153	78	32	15	5	3	-
187	147	132	125	127	110	78	40	15	8	3	3	-
187	155	155	142	159	143	75	38	17	7	2	-	-
1,430	1,243	995	826	823	751	495	203	119	65	17	2	3
686	563	462	388	350	341	246	95	47	30	10	2	1
744	680	533	438	473	410	249	108	72	35	7	-	2
536	376	298	304	360	373	242	99	54	35	11	4	-
265	185	160	136	150	174	119	47	25	20	3	2	-
271	191	138	168	210	199	123	52	29	15	8	2	-
289	236	176	176	260	245	146	51	31	11	3	1	2
141	107	90	83	108	105	74	25	16	4	2	1	-
148	129	86	93	152	140	72	26	15	7	1	-	2
389	303	206	224	287	285	170	61	47	23	8	2	-
200	152	98	112	117	145	83	30	19	12	4	1	-
189	151	108	112	170	140	87	31	28	11	4	1	-
317	284	231	260	213	175	130	67	46	24	7	2	-
159	133	118	135	105	81	69	28	17	12	1	2	-
158	151	113	125	108	94	61	39	29	12	6	-	-
784	627	522	465	462	379	187	97	78	41	14	2	1
383	332	264	213	209	210	89	39	34	16	7	-	-
401	295	258	252	253	169	98	58	44	25	7	2	1

表 2-3 現住人口

年底及里別	性別	總計	0-4 歲	5-9 歲	10-14 歲	15-19 歲	20-24 歲	25-29 歲	30-34 歲	35-39 歲
孔宅里	計	5,480	246	220	169	231	347	481	432	492
	男	2,748	128	119	102	118	177	253	226	246
	女	2,732	118	101	67	113	170	228	206	246
廈莊里	計	4,669	248	236	223	202	262	278	400	496
	男	2,314	130	125	119	120	127	142	200	236
	女	2,355	118	111	104	82	135	136	200	260
合作里	計	2,970	98	135	107	139	199	225	190	214
	男	1,531	62	71	54	77	109	121	107	107
	女	1,439	36	64	53	62	90	104	83	107
桂林里	計	9,099	354	440	388	468	612	702	606	714
	男	4,445	174	220	205	243	326	337	313	346
	女	4,654	180	220	183	225	286	365	293	368
中厝里	計	4,280	182	212	139	208	280	338	365	348
	男	2,182	92	124	79	99	152	187	200	178
	女	2,098	90	88	60	109	128	151	165	170
鳳鳴里	計	3,477	123	73	68	158	204	261	257	263
	男	1,718	67	40	36	79	103	136	130	125
	女	1,759	56	33	32	79	101	125	127	138
龍鳳里	計	3,465	130	87	92	165	228	267	239	282
	男	1,710	66	46	45	90	120	135	123	129
	女	1,755	64	41	47	75	108	132	116	153
鳳森里	計	2,468	83	80	58	90	155	147	181	189
	男	1,203	41	42	30	40	83	83	81	89
	女	1,265	42	38	28	50	72	64	100	100
鳳林里	計	3,383	121	92	80	124	194	239	229	278
	男	1,615	67	44	42	55	103	106	104	127
	女	1,768	54	48	38	69	91	133	125	151
鳳興里	計	2,795	89	81	78	119	181	203	219	232
	男	1,363	51	46	40	51	95	107	101	122
	女	1,432	38	35	38	68	86	96	118	110
鳳源里	計	4,125	152	114	116	200	268	304	303	323
	男	2,051	78	55	56	102	151	154	156	154
	女	2,074	74	59	60	98	117	150	147	169

資料來源：高雄市政府民政局、小港區戶政事務所。

之年齡分配(續完)

單位：人

40-44 歲	45-49 歲	50-54 歲	55-59 歲	60-64 歲	65-69 歲	70-74 歲	75-79 歲	80-84 歲	85-89 歲	90-94 歲	95-99 歲	100 歲以上
515	429	412	465	360	278	200	83	65	37	15	3	-
260	227	196	229	160	123	94	35	28	17	8	2	-
255	202	216	236	200	155	106	48	37	20	7	1	-
574	437	270	231	275	238	167	70	38	11	10	3	-
278	217	133	117	120	107	81	31	16	7	7	1	-
296	220	137	114	155	131	86	39	22	4	3	2	-
305	226	196	214	189	245	147	75	39	18	8	1	-
167	117	91	114	84	113	64	40	21	8	3	1	-
138	109	105	100	105	132	83	35	18	10	5	-	-
813	737	677	766	627	540	344	163	90	38	18	2	-
411	373	319	365	273	248	158	75	37	15	6	1	-
402	364	358	401	354	292	186	88	53	23	12	1	-
363	317	321	311	311	252	156	87	52	32	4	2	-
166	167	165	151	146	126	65	46	25	12	-	2	-
197	150	156	160	165	126	91	41	27	20	4	-	-
300	309	295	306	259	217	136	97	90	40	18	2	1
155	141	141	159	139	99	62	44	34	18	9	1	-
145	168	154	147	120	118	74	53	56	22	9	1	1
338	283	292	276	230	210	136	94	66	34	13	2	1
176	126	152	142	113	94	56	51	23	12	9	1	1
162	157	140	134	117	116	80	43	43	22	4	1	-
242	226	222	201	165	156	104	67	75	24	2	1	-
121	109	112	92	90	68	49	28	34	10	1	-	-
121	117	110	109	75	88	55	39	41	14	1	1	-
295	304	328	289	262	178	157	89	79	36	8	1	-
143	148	175	139	126	87	63	38	29	17	1	1	-
152	156	153	150	136	91	94	51	50	19	7	-	-
300	226	247	239	171	155	113	47	59	27	7	2	-
144	100	120	123	82	71	56	20	21	10	3	-	-
156	126	127	116	89	84	57	27	38	17	4	2	-
404	387	329	318	298	228	148	82	91	42	13	5	-
192	187	173	167	147	116	63	34	41	16	6	3	-
212	200	156	151	151	112	85	48	50	26	7	2	-

表 2-4 現住人口

年底及里別	年齡分配			
	0-14歲 (人)	比率 (%)	15-64歲 (人)	比率 (%)
民國100年 2011	23,313	15.06	119,478	77.20
民國101年 2012	22,739	14.60	120,595	77.41
民國102年 2013	22,199	14.22	120,657	77.29
民國103年 2014	21,607	13.84	120,471	77.14
民國104年 2015	20,700	13.25	120,425	77.07
民國105年 2016	20,507	13.06	119,965	76.40
民國106年 2017	20,127	12.78	119,361	75.80
民國107年 2018	19,887	12.61	118,397	75.06
民國108年 2019	19,629	12.44	117,405	74.40
民國109年 2020	19,213	12.21	115,972	73.70
民國110年 2021	18,700	11.98	113,825	72.95
小港里	300	11.67	1,778	69.18
港口里	395	11.17	2,365	66.88
港正里	379	12.96	1,958	66.96
港墘里	190	10.10	1,338	71.13
港明里	387	11.02	2,500	71.20
港后里	413	13.78	2,161	72.11
港南里	437	13.39	2,399	73.52
港興里	263	10.41	1,736	68.70
鳳宮里	429	13.91	2,236	72.50
店鎮里	750	11.48	4,832	73.96
大苓里	291	10.50	1,960	70.71
二苓里	450	10.90	2,943	71.29
三苓里	304	9.68	2,247	71.54
正苓里	594	12.78	3,340	71.84
順苓里	750	14.22	3,874	73.47
六苓里	457	15.02	2,181	71.67
宏亮里	556	14.40	2,747	71.17
山東里	379	11.30	2,382	71.04
青島里	225	8.77	1,896	73.92
濟南里	526	11.17	3,495	74.19
泰山里	494	13.05	2,752	72.71
山明里	2,032	14.77	10,072	73.20
高松里	569	11.63	3,505	71.65
松金里	374	12.58	2,110	70.95
松山里	387	10.80	2,601	72.57
大坪里	363	10.94	2,504	75.47
坪頂里	892	12.40	5,500	76.48
孔宅里	635	11.59	4,164	75.99
廈莊里	707	15.14	3,425	73.36
合作里	340	11.45	2,097	70.61
桂林里	1,182	12.99	6,722	73.88
中厝里	533	12.45	3,162	73.88
鳳鳴里	264	7.59	2,612	75.12
龍鳳里	309	8.92	2,600	75.04
鳳森里	221	8.95	1,818	73.66
鳳林里	293	8.66	2,542	75.14
鳳興里	248	8.87	2,137	76.46
鳳源里	382	9.26	3,134	75.98

資料來源：高雄市政府民政局。

## 之年齡結構

65歲以上 (人)	比率 (%)	扶老比 (%)	扶幼比 (%)	扶養比 (%)	老化 指數
11,981	7.74	10.03	19.51	29.54	51.39
12,445	7.99	10.32	18.86	29.18	54.73
13,259	8.49	10.99	18.40	29.39	59.73
14,093	9.02	11.70	17.94	29.63	65.22
15,131	9.68	12.56	17.19	29.75	73.10
16,551	10.54	13.80	17.09	30.89	80.71
17,987	11.42	15.07	16.86	31.93	89.37
19,458	12.34	16.43	16.80	33.23	97.84
20,759	13.16	17.68	16.72	34.40	105.76
22,171	14.09	19.12	16.57	35.68	115.40
23,510	15.07	20.65	16.43	37.08	125.72
492	19.14	27.67	16.87	44.54	164.00
776	21.95	32.81	16.70	49.51	196.46
587	20.08	29.98	19.36	49.34	154.88
353	18.77	26.38	14.20	40.58	185.79
624	17.77	24.96	15.48	40.44	161.24
423	14.11	19.57	19.11	38.69	102.42
427	13.09	17.80	18.22	36.02	97.71
528	20.89	30.41	15.15	45.56	200.76
419	13.59	18.74	19.19	37.92	97.67
951	14.56	19.68	15.52	35.20	126.80
521	18.80	26.58	14.85	41.43	179.04
735	17.81	24.97	15.29	40.27	163.33
590	18.78	26.26	13.53	39.79	194.08
715	15.38	21.41	17.78	39.19	120.37
649	12.31	16.75	19.36	36.11	86.53
405	13.31	18.57	20.95	39.52	88.62
557	14.43	20.28	20.24	40.52	100.18
592	17.66	24.85	15.91	40.76	156.20
444	17.31	23.42	11.87	35.28	197.33
690	14.65	19.74	15.05	34.79	131.18
539	14.24	19.59	17.95	37.54	109.11
1,655	12.03	16.43	20.17	36.61	81.45
818	16.72	23.34	16.23	39.57	143.76
490	16.48	23.22	17.73	40.95	131.02
596	16.63	22.91	14.88	37.79	154.01
451	13.59	18.01	14.50	32.51	124.24
799	11.11	14.53	16.22	30.75	89.57
681	12.43	16.35	15.25	31.60	107.24
537	11.50	15.68	20.64	36.32	75.95
533	17.95	25.42	16.21	41.63	156.76
1,195	13.13	17.78	17.58	35.36	101.10
585	13.67	18.50	16.86	35.36	109.76
601	17.29	23.01	10.11	33.12	227.65
556	16.05	21.38	11.88	33.27	179.94
429	17.38	23.60	12.16	35.75	194.12
548	16.20	21.56	11.53	33.08	187.03
410	14.67	19.19	11.61	30.79	165.32
609	14.76	19.43	12.19	31.62	159.42



表 2-5 15歲以上現住人口之

年底及年齡組別	性別	總計	識字者				
			合計	博士		碩士	
				畢業	肄業	畢業	肄業
民國100年 2011	計	<b>154,772</b>	<b>131,459</b>	<b>140</b>	<b>164</b>	<b>3,137</b>	<b>1,448</b>
	男	77,627	65,454	107	124	2,100	842
	女	77,145	66,005	33	40	1,037	606
民國101年 2012	計	<b>155,779</b>	<b>133,040</b>	<b>159</b>	<b>180</b>	<b>3,448</b>	<b>1,568</b>
	男	77,934	66,000	124	130	2,287	935
	女	77,845	67,040	35	50	1,161	633
民國102年 2013	計	<b>133,916</b>	<b>130,729</b>	<b>177</b>	<b>191</b>	<b>3,734</b>	<b>1,637</b>
	男	66,288	65,940	135	143	2,422	972
	女	67,628	64,789	42	48	1,312	665
民國103年 2014	計	<b>134,564</b>	<b>131,543</b>	<b>196</b>	<b>207</b>	<b>4,082</b>	<b>1,622</b>
	男	66,565	66,243	145	157	2,610	985
	女	67,999	65,300	51	50	1,472	637
民國104年 2015	計	<b>135,556</b>	<b>132,672</b>	<b>218</b>	<b>190</b>	<b>4,346</b>	<b>1,667</b>
	男	67,038	66,740	164	147	2,766	1,025
	女	68,518	65,932	54	43	1,580	642
民國105年 2016	計	<b>136,516</b>	<b>133,761</b>	<b>232</b>	<b>197</b>	<b>4,587</b>	<b>1,693</b>
	男	67,393	67,106	172	151	2,922	1,007
	女	69,123	66,655	60	46	1,665	686
民國106年 2017	計	<b>137,348</b>	<b>134,727</b>	<b>255</b>	<b>200</b>	<b>4,913</b>	<b>1,731</b>
	男	67,778	67,517	188	153	3,124	1,000
	女	69,570	67,210	67	47	1,789	731
民國107年 2018	計	<b>137,855</b>	<b>135,374</b>	<b>260</b>	<b>200</b>	<b>5,187</b>	<b>1,801</b>
	男	67,949	67,708	187	156	3,281	1,036
	女	69,906	67,666	73	44	1,906	765
民國108年 2019	計	<b>138,164</b>	<b>135,826</b>	<b>267</b>	<b>207</b>	<b>5,381</b>	<b>1,785</b>
	男	67,905	67,686	190	158	3,371	1,030
	女	70,259	68,140	77	49	2,010	755
民國109年 2020	計	<b>138,143</b>	<b>135,912</b>	<b>281</b>	<b>203</b>	<b>5,583</b>	<b>1,800</b>
	男	67,875	67,676	199	156	3,465	1,053
	女	70,268	68,236	82	47	2,118	747
民國110年 2021	計	<b>137,335</b>	<b>135,232</b>	<b>278</b>	<b>199</b>	<b>5,692</b>	<b>1,834</b>
	男	67,406	67,224	197	150	3,495	1,081
	女	69,929	68,008	81	49	2,197	753
15 ~ 19 歲	計	<b>7,437</b>	<b>7,436</b>	-	-	-	-
	男	3,911	3,910	-	-	-	-
	女	3,526	3,526	-	-	-	-
20 ~ 24 歲	計	<b>9,647</b>	<b>9,647</b>	-	<b>3</b>	<b>58</b>	<b>398</b>
	男	5,033	5,033	-	2	30	245
	女	4,614	4,614	-	1	28	153
25 ~ 29 歲	計	<b>10,988</b>	<b>10,986</b>	-	<b>38</b>	<b>827</b>	<b>400</b>
	男	5,727	5,726	-	29	492	232
	女	5,261	5,260	-	9	335	168
30 ~ 34 歲	計	<b>11,309</b>	<b>11,309</b>	<b>25</b>	<b>28</b>	<b>1,148</b>	<b>280</b>
	男	5,851	5,851	19	24	695	161
	女	5,458	5,458	6	4	453	119
35 ~ 39 歲	計	<b>12,843</b>	<b>12,843</b>	<b>60</b>	<b>39</b>	<b>1,183</b>	<b>235</b>
	男	6,359	6,359	43	30	718	133
	女	6,484	6,484	17	9	465	102

資料來源：高雄市政府民政局。

教育程度—按年齡別分

單位：人

識字者					
大學 (含獨立學院)		專科			
		二、三年制		五年制後二年	
畢業	肄業	畢業	肄業	畢業	肄業
17,573	7,879	7,359	1,468	5,434	395
8,740	4,247	3,676	884	3,019	232
8,833	3,632	3,683	584	2,415	163
18,855	8,302	7,409	1,512	5,467	371
9,223	4,508	3,734	901	3,034	217
9,632	3,794	3,675	611	2,433	154
20,055	8,699	7,405	1,477	5,389	382
9,809	4,643	3,733	873	3,010	214
10,246	4,056	3,672	604	2,379	168
21,303	8,780	7,484	1,441	5,295	384
10,342	4,702	3,790	847	2,964	212
10,961	4,078	3,694	594	2,331	172
22,434	8,836	7,512	1,495	5,303	384
10,850	4,739	3,803	882	2,954	213
11,584	4,097	3,709	613	2,349	171
23,660	8,795	7,577	1,503	5,311	359
11,426	4,691	3,843	889	2,934	207
12,234	4,104	3,734	614	2,377	152
24,886	8,835	7,602	1,504	5,303	348
11,961	4,694	3,888	895	2,927	203
12,925	4,141	3,714	609	2,376	145
26,007	8,807	7,676	1,495	5,248	338
12,489	4,704	3,933	882	2,889	197
13,518	4,103	3,743	613	2,359	141
27,206	8,854	7,714	1,480	5,223	343
13,035	4,778	3,961	865	2,887	197
14,171	4,076	3,753	615	2,336	146
28,102	8,810	7,710	1,437	5,228	342
13,384	4,788	3,959	832	2,866	199
14,718	4,022	3,751	605	2,362	143
28,721	8,779	7,630	1,394	5,203	332
13,658	4,812	3,906	818	2,843	192
15,063	3,967	3,724	576	2,360	140
-	1,720	-	69	-	5
-	919	-	46	-	1
-	801	-	23	-	4
2,341	4,022	247	142	366	9
990	2,191	161	80	75	2
1,351	1,831	86	62	291	7
5,882	1,014	282	130	210	8
2,691	606	197	77	56	1
3,191	408	85	53	154	7
5,774	630	370	138	159	9
2,675	387	219	93	32	5
3,099	243	151	45	127	4
5,243	451	841	299	273	26
2,358	264	388	169	97	15
2,885	187	453	130	176	11

表 2-5 15歲以上現住人口之

年底及年齡組別	性別	識字者				
		高級中等				
		普通教育(高中)		職業教育(高職)		
		畢業	肄業	畢業	肄業	五專前三年肄業
民國100年 2011	計	5,226	3,119	31,052	7,693	1,005
	男	2,725	1,672	16,126	4,570	296
	女	2,501	1,447	14,926	3,123	709
民國101年 2012	計	4,968	3,173	31,141	7,875	997
	男	2,560	1,655	16,137	4,673	277
	女	2,408	1,518	15,004	3,202	720
民國102年 2013	計	4,858	3,109	31,223	7,745	941
	男	2,478	1,605	16,178	4,601	248
	女	2,380	1,504	15,045	3,144	693
民國103年 2014	計	4,807	3,003	31,418	7,543	922
	男	2,455	1,547	16,360	4,429	245
	女	2,352	1,456	15,058	3,114	677
民國104年 2015	計	4,794	2,941	31,575	7,442	935
	男	2,431	1,518	16,431	4,448	256
	女	2,363	1,423	15,144	2,994	679
民國105年 2016	計	4,791	3,021	31,737	7,478	933
	男	2,399	1,577	16,506	4,509	240
	女	2,392	1,444	15,231	2,969	693
民國106年 2017	計	4,807	2,940	31,830	7,367	878
	男	2,410	1,525	16,538	4,493	222
	女	2,397	1,415	15,292	2,874	656
民國107年 2018	計	4,832	2,878	31,894	7,137	898
	男	2,419	1,505	16,561	4,329	238
	女	2,413	1,373	15,333	2,808	660
民國108年 2019	計	4,857	2,791	31,987	6,844	886
	男	2,385	1,452	16,580	4,125	224
	女	2,472	1,339	15,407	2,719	662
民國109年 2020	計	4,872	2,720	31,959	6,722	855
	男	2,388	1,431	16,629	4,021	220
	女	2,484	1,289	15,330	2,701	635
民國110年 2021	計	4,737	2,693	31,861	6,610	817
	男	2,319	1,418	16,554	3,955	218
	女	2,418	1,275	15,307	2,655	599
15 ~ 19 歲	計	74	1,828	325	2,308	551
	男	49	955	210	1,304	126
	女	25	873	115	1,004	425
20 ~ 24 歲	計	134	50	1,232	425	123
	男	84	30	778	282	27
	女	50	20	454	143	96
25 ~ 29 歲	計	100	19	1,358	557	46
	男	54	12	842	359	16
	女	46	7	516	198	30
30 ~ 34 歲	計	167	31	1,812	480	33
	男	92	11	1,016	303	11
	女	75	20	796	177	22
35 ~ 39 歲	計	246	140	2,552	597	26
	男	100	68	1,361	374	15
	女	146	72	1,191	223	11

資料來源：高雄市政府民政局。

教育程度—按年齡別分(續1)

單位：人

識字者							不識 字者
國(初中)		初職		小學		自修	
畢業	肄業	畢業	肄業	畢業	肄業		
<b>14,167</b>	<b>2,510</b>	<b>158</b>	<b>42</b>	<b>15,105</b>	<b>2,576</b>	<b>306</b>	<b>3,503</b>
6,933	1,344	100	33	6,305	899	81	399
7,234	1,166	58	9	8,800	1,677	225	3,104
<b>13,984</b>	<b>2,475</b>	<b>153</b>	<b>40</b>	<b>14,846</b>	<b>2,488</b>	<b>291</b>	<b>3,338</b>
6,780	1,308	95	31	6,110	831	79	371
7,204	1,167	58	9	8,736	1,657	212	2,967
<b>13,921</b>	<b>2,445</b>	<b>146</b>	<b>38</b>	<b>14,495</b>	<b>2,381</b>	<b>281</b>	<b>3,187</b>
6,714	1,280	89	31	5,917	770	75	348
7,207	1,165	57	7	8,578	1,611	206	2,839
<b>13,935</b>	<b>2,276</b>	<b>142</b>	<b>38</b>	<b>14,177</b>	<b>2,215</b>	<b>273</b>	<b>3,021</b>
6,687	1,206	85	30	5,698	681	66	322
7,248	1,070	57	8	8,479	1,534	207	2,699
<b>13,638</b>	<b>2,331</b>	<b>136</b>	<b>36</b>	<b>13,841</b>	<b>2,359</b>	<b>259</b>	<b>2,884</b>
6,498	1,226	81	28	5,465	753	62	298
7,140	1,105	55	8	8,376	1,606	197	2,586
<b>13,540</b>	<b>2,093</b>	<b>128</b>	<b>36</b>	<b>13,507</b>	<b>2,335</b>	<b>248</b>	<b>2,755</b>
6,407	1,066	75	28	5,280	719	58	287
7,133	1,027	53	8	8,227	1,616	190	2,468
<b>13,405</b>	<b>2,018</b>	<b>127</b>	<b>35</b>	<b>13,191</b>	<b>2,306</b>	<b>246</b>	<b>2,621</b>
6,286	1,044	74	27	5,098	714	53	261
7,119	974	53	8	8,093	1,592	193	2,360
<b>13,248</b>	<b>1,967</b>	<b>128</b>	<b>30</b>	<b>12,875</b>	<b>2,229</b>	<b>239</b>	<b>2,481</b>
6,164	1,008	74	24	4,903	677	52	241
7,084	959	54	6	7,972	1,552	187	2,240
<b>13,066</b>	<b>1,936</b>	<b>121</b>	<b>30</b>	<b>12,493</b>	<b>2,135</b>	<b>220</b>	<b>2,338</b>
6,045	963	67	24	4,670	633	46	219
7,021	973	54	6	7,823	1,502	174	2,119
<b>12,886</b>	<b>1,929</b>	<b>115</b>	<b>28</b>	<b>12,087</b>	<b>2,029</b>	<b>214</b>	<b>2,231</b>
5,946	977	63	22	4,443	591	44	199
6,940	952	52	6	7,644	1,438	170	2,032
<b>12,640</b>	<b>1,836</b>	<b>109</b>	<b>26</b>	<b>11,695</b>	<b>1,948</b>	<b>198</b>	<b>2,103</b>
5,781	934	58	21	4,212	561	41	182
6,859	902	51	5	7,483	1,387	157	1,921
<b>58</b>	<b>258</b>	-	-	<b>4</b>	<b>236</b>	-	<b>1</b>
35	139	-	-	3	123	-	1
23	119	-	-	1	113	-	-
<b>68</b>	<b>26</b>	-	-	<b>1</b>	<b>2</b>	-	-
42	13	-	-	-	1	-	-
26	13	-	-	1	1	-	-
<b>94</b>	<b>14</b>	-	-	<b>4</b>	<b>3</b>	-	<b>2</b>
55	5	-	-	-	2	-	1
39	9	-	-	4	1	-	1
<b>184</b>	<b>30</b>	-	-	<b>8</b>	<b>3</b>	-	-
95	11	-	-	-	2	-	-
89	19	-	-	8	1	-	-
<b>425</b>	<b>87</b>	-	-	<b>81</b>	<b>39</b>	-	-
176	44	-	-	5	1	-	-
249	43	-	-	76	38	-	-

表 2-5 15歲以上現住人口之

年底及年齡組別	性別	總計	識字者				
			合計	博士		碩士	
				畢業	肄業	畢業	肄業
40 ~ 44 歲	計	14,990	14,987	75	37	958	203
	男	7,309	7,308	54	24	579	114
	女	7,681	7,679	21	13	379	89
45 ~ 49 歲	計	12,703	12,694	42	15	607	135
	男	6,183	6,178	25	8	365	80
	女	6,520	6,516	17	7	242	55
50 ~ 54 歲	計	11,213	11,197	23	21	397	81
	男	5,500	5,493	13	16	246	46
	女	5,713	5,704	10	5	151	35
55 ~ 59 歲	計	11,460	11,450	26	6	242	48
	男	5,470	5,468	19	5	158	37
	女	5,990	5,982	7	1	84	11
60 ~ 64 歲	計	11,235	11,173	9	6	127	32
	男	5,168	5,162	9	6	88	19
	女	6,067	6,011	-	-	39	13
65 歲以上	計	23,510	21,510	18	6	145	22
	男	10,895	10,736	15	6	124	14
	女	12,615	10,774	3	-	21	8

資料來源：高雄市政府民政局。

教育程度—按年齡別分(續2)

單位：人

識字者					
大學 (含獨立學院)		專科			
		二、三年制		五年制後二年	
畢業	肄業	畢業	肄業	畢業	肄業
<b>3,910</b>	<b>344</b>	<b>1,877</b>	<b>270</b>	<b>555</b>	<b>90</b>
1,874	189	778	155	239	45
2,036	155	1,099	115	316	45
<b>2,097</b>	<b>153</b>	<b>1,561</b>	<b>132</b>	<b>829</b>	<b>52</b>
1,042	81	674	62	420	32
1,055	72	887	70	409	20
<b>1,163</b>	<b>124</b>	<b>921</b>	<b>75</b>	<b>728</b>	<b>30</b>
597	38	461	47	423	21
566	86	460	28	305	9
<b>787</b>	<b>92</b>	<b>611</b>	<b>50</b>	<b>685</b>	<b>44</b>
403	35	360	30	446	28
384	57	251	20	239	16
<b>626</b>	<b>84</b>	<b>381</b>	<b>41</b>	<b>567</b>	<b>24</b>
367	35	249	24	388	21
259	49	132	17	179	3
<b>898</b>	<b>145</b>	<b>539</b>	<b>48</b>	<b>831</b>	<b>35</b>
661	67	419	35	667	21
237	78	120	13	164	14

表 2-5 15歲以上現住人口之

年底及年齡組別	性別	識字者				
		高級中等				
		普通教育(高中)		職業教育(高職)		
		畢業	肄業	畢業	肄業	五專前三年肄業
40 ~ 44 歲	計	432	107	4,417	520	15
	男	159	56	2,253	313	7
45 ~ 49 歲	女	273	51	2,164	207	8
	計	548	82	4,468	420	5
50 ~ 54 歲	男	222	48	2,093	274	3
	女	326	34	2,375	146	2
55 ~ 59 歲	計	639	67	4,445	376	7
	男	283	40	2,071	231	6
60 ~ 64 歲	女	356	27	2,374	145	1
	計	636	105	4,403	345	5
65 歲以上	男	295	53	2,061	190	4
	女	341	52	2,342	155	1
65 歲以上	計	668	122	3,375	312	6
	男	293	69	1,718	166	3
	女	375	53	1,657	146	3
65 歲以上	計	1,093	142	3,474	270	-
	男	688	76	2,151	159	-
	女	405	66	1,323	111	-

資料來源：高雄市政府民政局。

教育程度—按年齡別分(續完)

單位：人

識字者							不識 字者
國(初中)		初職		小學		自修	
畢業	肄業	畢業	肄業	畢業	肄業		
839	151	-	-	128	58	1	3
375	71	-	-	14	9	-	1
464	80	-	-	114	49	1	2
1,193	203	-	-	95	56	1	9
605	98	-	-	29	17	-	5
588	105	-	-	66	39	1	4
1,701	163	-	-	196	40	-	16
805	84	-	-	53	12	-	7
896	79	-	-	143	28	-	9
2,513	197	-	1	604	49	1	10
1,096	109	-	-	126	13	-	2
1,417	88	-	1	478	36	1	8
2,725	211	6	1	1,696	139	15	62
1,166	89	-	1	420	29	2	6
1,559	122	6	-	1,276	110	13	56
2,840	496	103	24	8,878	1,323	180	2,000
1,331	271	58	20	3,562	352	39	159
1,509	225	45	4	5,316	971	141	1,841



表 2-6 現住人口之婚姻

年底別及年齡組別	總計			未婚		
	計	男	女	計	男	女
民國100年 2011	154,772	77,627	77,145	70,568	38,447	32,121
民國101年 2012	155,779	77,934	77,845	70,502	38,393	32,109
民國102年 2013	156,115	77,933	78,182	70,002	38,117	31,885
民國103年 2014	156,171	77,893	78,278	69,444	37,837	31,607
民國104年 2015	156,256	77,842	78,414	68,711	37,442	31,269
民國105年 2016	157,023	78,087	78,936	68,517	37,336	31,181
民國106年 2017	157,475	78,227	79,248	68,216	37,177	31,039
民國107年 2018	157,742	78,262	79,480	104,909	67,890	37,019
民國108年 2019	157,793	78,107	79,686	67,541	36,771	30,770
民國109年 2020	157,356	77,861	79,495	66,923	36,493	30,430
民國110年 2021	156,035	77,105	78,930	65,872	35,940	29,932
未滿15歲	18,700	9,699	9,001	18,700	9,699	9,001
15 ~ 19 歲	7,437	3,911	3,526	7,418	3,906	3,512
20 ~ 24 歲	9,647	5,033	4,614	9,257	4,910	4,347
25 ~ 29 歲	10,988	5,727	5,261	9,050	4,984	4,066
30 ~ 34 歲	11,309	5,851	5,458	6,552	3,858	2,694
35 ~ 39 歲	12,843	6,359	6,484	4,745	2,794	1,951
40 ~ 44 歲	14,990	7,309	7,681	4,064	2,362	1,702
45 ~ 49 歲	12,703	6,183	6,520	2,509	1,422	1,087
50 ~ 54 歲	11,213	5,500	5,713	1,471	830	641
55 ~ 59 歲	11,460	5,470	5,990	963	556	407
60 ~ 64 歲	11,235	5,168	6,067	609	349	260
65 ~ 69 歲	10,262	4,808	5,454	311	163	148
70 ~ 74 歲	6,558	3,127	3,431	143	71	72
75 ~ 79 歲	3,121	1,452	1,669	35	19	16
80 ~ 84 歲	2,090	871	1,219	25	8	17
85 ~ 89 歲	988	411	577	11	5	6
90 ~ 94 歲	378	165	213	7	3	4
95 ~ 99 歲	94	52	42	1	1	-
100歲以上	19	9	10	1	-	1

備註：自108年5月24日起同性婚姻合法化，「有偶」、「離婚/終止結婚」及「喪偶」項下分列「不同性別」及「相同性別」統計資料。

資料來源：高雄市政府民政局。

## 狀況－按年齡別分

單位：人

有偶								
合計			不同性別			相同性別		
計	男	女	計	男	女	計	男	女
66,331	32,748	33,583	66,331	32,748	33,583	-	-	-
66,768	32,876	33,892	66,768	32,876	33,892	-	-	-
67,145	33,019	34,126	67,145	33,019	34,126	-	-	-
67,318	33,106	34,212	67,318	33,106	34,212	-	-	-
67,588	33,234	34,354	67,588	33,234	34,354	-	-	-
68,025	33,416	34,609	68,025	33,416	34,609	-	-	-
68,194	33,501	34,693	68,194	33,501	34,693	-	-	-
68,344	33,556	34,788	68,344	33,556	34,788	-	-	-
68,216	33,492	34,724	68,182	33,485	34,697	34	7	27
68,014	33,387	34,627	67,958	33,373	34,585	56	14	42
67,478	33,115	34,363	67,413	33,099	34,314	65	16	49
-	-	-	-	-	-	-	-	-
16	5	11	16	5	11	-	-	-
321	100	221	320	100	220	1	-	1
1,650	628	1,022	1,636	625	1,011	14	3	11
4,234	1,778	2,456	4,215	1,774	2,441	19	4	15
6,884	3,066	3,818	6,874	3,063	3,811	10	3	7
8,878	4,122	4,756	8,863	4,119	4,744	15	3	12
7,758	3,694	4,064	7,755	3,692	4,063	3	2	1
7,289	3,590	3,699	7,288	3,589	3,699	1	1	-
7,872	3,845	4,027	7,871	3,845	4,026	1	-	1
7,893	3,903	3,990	7,892	3,903	3,989	1	-	1
7,308	3,865	3,443	7,308	3,865	3,443	-	-	-
4,218	2,468	1,750	4,218	2,468	1,750	-	-	-
1,784	1,116	668	1,784	1,116	668	-	-	-
920	594	326	920	594	326	-	-	-
329	232	97	329	232	97	-	-	-
96	81	15	96	81	15	-	-	-
26	26	-	26	26	-	-	-	-
2	2	-	2	2	-	-	-	-

表 2-6 現住人口之婚姻

年底別及年齡組別	離婚/終止結婚								
	合計			不同性別			相同性別		
	計	男	女	計	男	女	計	男	女
民國100年 2011	10,810	5,045	5,765	10,810	5,045	5,765	-	-	-
民國101年 2012	11,275	5,256	6,019	11,275	5,256	6,019	-	-	-
民國102年 2013	11,621	5,396	6,225	11,621	5,396	6,225	-	-	-
民國103年 2014	11,910	5,543	6,367	11,910	5,543	6,367	-	-	-
民國104年 2015	12,208	5,711	6,497	12,208	5,711	6,497	-	-	-
民國105年 2016	12,594	5,847	6,747	12,594	5,847	6,747	-	-	-
民國106年 2017	12,974	6,035	6,939	12,974	6,035	6,939	-	-	-
民國107年 2018	13,281	6,152	7,129	13,281	6,152	7,129	-	-	-
民國108年 2019	13,580	6,263	7,317	13,578	6,261	7,317	2	2	-
民國109年 2020	13,806	6,388	7,418	13,795	6,384	7,411	11	4	7
民國110年 2021	13,980	6,442	7,538	13,961	6,435	7,526	19	7	12
未滿15歲	-	-	-	-	-	-	-	-	-
15~19歲	3	-	3	3	-	3	-	-	-
20~24歲	66	23	43	61	21	40	5	2	3
25~29歲	287	115	172	281	111	170	6	4	2
30~34歲	511	214	297	506	213	293	5	1	4
35~39歲	1,165	489	676	1,163	489	674	2	-	2
40~44歲	1,930	815	1,115	1,929	815	1,114	1	-	1
45~49歲	2,207	1,032	1,175	2,207	1,032	1,175	-	-	-
50~54歲	2,088	1,035	1,053	2,088	1,035	1,053	-	-	-
55~59歲	2,037	974	1,063	2,037	974	1,063	-	-	-
60~64歲	1,676	750	926	1,676	750	926	-	-	-
65~69歲	1,125	532	593	1,125	532	593	-	-	-
70~74歲	575	302	273	575	302	273	-	-	-
75~79歲	192	94	98	192	94	98	-	-	-
80~84歲	78	42	36	78	42	36	-	-	-
85~89歲	23	11	12	23	11	12	-	-	-
90~94歲	12	9	3	12	9	3	-	-	-
95~99歲	2	2	-	2	2	-	-	-	-
100歲以上	3	3	-	3	3	-	-	-	-

備註：自108年5月24日起同性婚姻合法化，「有偶」、「離婚/終止結婚」及「喪偶」項下分列「不同性別」及「相同性別」統計資料。

資料來源：高雄市政府民政局。

狀況－按年齡別分(續)

單位：人

喪偶								
合計			不同性別			相同性別		
計	男	女	計	男	女	計	男	女
7,063	1,387	5,676	7,063	1,387	5,676	-	-	-
7,234	1,409	5,825	7,234	1,409	5,825	-	-	-
7,347	1,401	5,946	7,347	1,401	5,946	-	-	-
7,499	1,407	6,092	7,499	1,407	6,092	-	-	-
7,749	1,455	6,294	7,749	1,455	6,294	-	-	-
7,887	1,488	6,399	7,887	1,488	6,399	-	-	-
8,091	1,514	6,577	8,091	1,514	6,577	-	-	-
8,225	1,533	6,692	8,225	1,533	6,692	-	-	-
8,456	1,581	6,875	8,456	1,581	6,875	-	-	-
8,613	1,593	7,020	8,613	1,593	7,020	-	-	-
8,705	1,608	7,097	8,705	1,608	7,097	-	-	-
-	-	-	-	-	-	-	-	-
-	-	-	-	-	-	-	-	-
3	-	3	3	-	3	-	-	-
1	-	1	1	-	1	-	-	-
12	1	11	12	1	11	-	-	-
49	10	39	49	10	39	-	-	-
118	10	108	118	10	108	-	-	-
229	35	194	229	35	194	-	-	-
365	45	320	365	45	320	-	-	-
588	95	493	588	95	493	-	-	-
1,057	166	891	1,057	166	891	-	-	-
1,518	248	1,270	1,518	248	1,270	-	-	-
1,622	286	1,336	1,622	286	1,336	-	-	-
1,110	223	887	1,110	223	887	-	-	-
1,067	227	840	1,067	227	840	-	-	-
625	163	462	625	163	462	-	-	-
263	72	191	263	72	191	-	-	-
65	23	42	65	23	42	-	-	-
13	4	9	13	4	9	-	-	-

表 2-7 現住人口之婚姻

年底別及年齡組別	總計			未婚		
	計	男	女	計	男	女
民國100年 2011	154,772	77,627	77,145	70,568	38,447	32,121
民國101年 2012	155,779	77,934	77,845	70,502	38,393	32,109
民國102年 2013	156,115	77,933	78,182	70,002	38,117	31,885
民國103年 2014	156,171	77,893	78,278	69,444	37,837	31,607
民國104年 2015	156,256	77,842	78,414	68,711	37,442	31,269
民國105年 2016	157,023	78,087	78,936	68,517	37,336	31,181
民國106年 2017	157,475	78,227	79,248	68,216	37,177	31,039
民國107年 2018	157,742	78,262	79,480	67,890	37,019	30,871
民國108年 2019	157,757	78,098	79,659	67,541	36,771	30,770
民國109年 2020	157,356	77,861	79,495	66,923	36,493	30,430
民國110年 2021	156,035	77,105	78,930	65,872	35,940	29,932
小港里	2,570	1,314	1,256	1,081	590	491
港口里	3,536	1,756	1,780	1,454	755	699
港正里	2,924	1,464	1,460	1,232	698	534
港墘里	1,881	912	969	776	408	368
港明里	3,511	1,746	1,765	1,487	807	680
港后里	2,997	1,505	1,492	1,282	701	581
港南里	3,263	1,702	1,561	1,376	768	608
港興里	2,527	1,273	1,254	1,040	589	451
鳳宮里	3,084	1,499	1,585	1,341	726	615
店鎮里	6,533	3,242	3,291	2,789	1,558	1,231
大苓里	2,772	1,346	1,426	1,150	627	523
二苓里	4,128	2,028	2,100	1,735	948	787
三苓里	3,141	1,527	1,614	1,292	691	601
正苓里	4,649	2,269	2,380	2,070	1,109	961
順苓里	5,273	2,554	2,719	2,367	1,248	1,119
六苓里	3,043	1,466	1,577	1,380	729	651
宏亮里	3,860	1,850	2,010	1,702	889	813
山東里	3,353	1,652	1,701	1,369	732	637
青島里	2,565	1,238	1,327	1,078	597	481
濟南里	4,711	2,328	2,383	1,965	1,071	894
泰山里	3,785	1,850	1,935	1,609	864	745
山明里	13,759	6,641	7,118	6,104	3,302	2,802
高松里	4,892	2,470	2,422	1,952	1,123	829
松金里	2,974	1,484	1,490	1,271	727	544
松山里	3,584	1,781	1,803	1,427	762	665
大坪里	3,318	1,687	1,631	1,425	811	614
坪頂里	7,191	3,641	3,550	3,072	1,693	1,379
孔宅里	5,480	2,748	2,732	2,300	1,269	1,031
廈莊里	4,669	2,314	2,355	1,940	1,063	877
合作里	2,970	1,531	1,439	1,249	721	528
桂林里	9,099	4,445	4,654	3,997	2,117	1,880
中厝里	4,280	2,182	2,098	1,898	1,065	833
鳳鳴里	3,477	1,718	1,759	1,343	739	604
龍鳳里	3,465	1,710	1,755	1,395	769	626
鳳森里	2,468	1,203	1,265	932	501	431
鳳林里	3,383	1,615	1,768	1,278	670	608
鳳興里	2,795	1,363	1,432	1,084	600	484
鳳源里	4,125	2,051	2,074	1,630	903	727

備註：1.自108年5月24日起同性婚姻合法化，「有偶」、「離婚/終止結婚」及「喪偶」項下分別「不同性別」及「相同性別」統計資料。

2.里別資料因內政部戶政資訊系統改版尚無產製資料。

資料來源:高雄市政府民政局。

## 狀況—按里別分

單位：人

有偶								
合計			不同性別			相同性別		
計	男	女	計	男	女	計	男	女
66,331	32,748	33,583	66,331	32,748	33,583	-	-	-
66,768	32,876	33,892	66,768	32,876	33,892	-	-	-
67,145	33,019	34,126	67,145	33,019	34,126	-	-	-
67,318	33,106	34,212	67,318	33,106	34,212	-	-	-
67,588	33,234	34,354	67,588	33,234	34,354	-	-	-
68,025	33,416	34,609	68,025	33,416	34,609	-	-	-
68,194	33,501	34,693	68,194	33,501	34,693	-	-	-
68,344	33,556	34,788	68,344	33,556	34,788	-	-	-
68,216	33,492	34,724	68,182	33,485	34,697	34	7	27
68,014	33,387	34,627	67,958	33,373	34,585	56	14	42
67,478	33,115	34,363	67,413	33,099	34,314	65	16	49
1,091	578	513	1,091	578	513	-	-	-
1,629	838	791	1,629	838	791	-	-	-
1,287	634	653	1,286	634	652	1	-	1
817	402	415	817	402	415	-	-	-
1,419	701	718	1,419	701	718	-	-	-
1,335	648	687	1,335	648	687	-	-	-
1,308	644	664	1,307	644	663	1	-	1
1,102	566	536	1,102	566	536	-	-	-
1,292	628	664	1,292	628	664	-	-	-
2,733	1,321	1,412	2,727	1,319	1,408	6	2	4
1,183	579	604	1,183	579	604	-	-	-
1,726	852	874	1,726	852	874	-	-	-
1,364	676	688	1,363	676	687	1	-	1
1,875	914	961	1,872	913	959	3	1	2
2,107	1,038	1,069	2,104	1,037	1,067	3	1	2
1,351	626	725	1,349	626	723	2	-	2
1,594	758	836	1,594	758	836	-	-	-
1,431	729	702	1,430	729	701	1	-	1
996	484	512	996	484	512	-	-	-
2,035	1,008	1,027	2,033	1,008	1,025	2	-	2
1,763	846	917	1,763	846	917	-	-	-
5,685	2,688	2,997	5,672	2,685	2,987	13	3	10
2,208	1,082	1,126	2,207	1,082	1,125	1	-	1
1,273	612	661	1,272	612	660	1	-	1
1,735	862	873	1,735	862	873	-	-	-
1,435	686	749	1,434	686	748	1	-	1
3,181	1,595	1,586	3,179	1,595	1,584	2	-	2
2,361	1,206	1,155	2,355	1,204	1,151	6	2	4
2,115	1,044	1,071	2,113	1,042	1,071	2	2	-
1,307	657	650	1,305	656	649	2	1	1
3,837	1,898	1,939	3,832	1,896	1,936	5	2	3
1,783	906	877	1,781	906	875	2	-	2
1,546	754	792	1,543	752	791	3	2	1
1,601	782	819	1,601	782	819	-	-	-
1,194	589	605	1,190	589	601	4	-	4
1,587	747	840	1,586	747	839	1	-	1
1,296	608	688	1,296	608	688	-	-	-
1,896	929	967	1,894	929	965	2	-	2

表 2-7 現住人口之婚姻

年底別及年齡組別	離婚/終止結婚								
	合計			不同性別			相同性別		
	計	男	女	計	男	女	計	男	女
民國100年 2011	10,810	5,045	5,765	10,810	5,045	5,765	-	-	-
民國101年 2012	11,275	5,256	6,019	11,275	5,256	6,019	-	-	-
民國102年 2013	11,621	5,396	6,225	11,621	5,396	6,225	-	-	-
民國103年 2014	11,910	5,543	6,367	11,910	5,543	6,367	-	-	-
民國104年 2015	12,208	5,711	6,497	12,208	5,711	6,497	-	-	-
民國105年 2016	12,594	5,847	6,747	12,594	5,847	6,747	-	-	-
民國106年 2017	12,974	6,035	6,939	12,974	6,035	6,939	-	-	-
民國107年 2018	13,283	6,154	7,129	13,283	6,154	7,129	-	-	-
民國108年 2019	13,580	6,263	7,317	13,578	6,261	7,317	2	2	-
民國109年 2020	13,806	6,388	7,418	13,795	6,384	7,411	11	4	7
民國110年 2021	13,980	6,442	7,538	13,961	6,435	7,526	19	7	12
小港里	212	108	104	212	108	104	-	-	-
港口里	287	134	153	287	134	153	-	-	-
港正里	234	102	132	233	101	132	1	1	-
港墘里	163	86	77	162	86	76	1	-	1
港明里	380	205	175	379	204	175	1	1	-
港后里	244	128	116	243	127	116	1	1	-
港南里	432	257	175	430	257	173	2	-	2
港興里	189	88	101	189	88	101	-	-	-
鳳宮里	281	113	168	281	113	168	-	-	-
店鎮里	647	285	362	646	285	361	1	-	1
大苓里	270	109	161	268	109	159	2	-	2
二苓里	399	177	222	398	176	222	1	1	-
三苓里	292	124	168	292	124	168	-	-	-
正苓里	481	200	281	481	200	281	-	-	-
順苓里	535	220	315	535	220	315	-	-	-
六苓里	190	88	102	190	88	102	-	-	-
宏亮里	350	161	189	350	161	189	-	-	-
山東里	336	157	179	336	157	179	-	-	-
青島里	287	133	154	287	133	154	-	-	-
濟南里	434	201	233	434	201	233	-	-	-
泰山里	241	107	134	241	107	134	-	-	-
山明里	1,327	530	797	1,326	530	796	1	-	1
高松里	443	208	235	443	208	235	-	-	-
松金里	263	112	151	263	112	151	-	-	-
松山里	235	116	119	232	115	117	3	1	2
大坪里	284	151	133	282	150	132	2	1	1
坪頂里	610	302	308	610	302	308	-	-	-
孔宅里	524	215	309	523	215	308	1	-	1
廈莊里	401	164	237	400	163	237	1	1	-
合作里	246	121	125	246	121	125	-	-	-
桂林里	798	348	450	798	348	450	-	-	-
中厝里	348	165	183	348	165	183	-	-	-
鳳鳴里	346	181	165	345	181	164	1	-	1
龍鳳里	256	129	127	256	129	127	-	-	-
鳳森里	185	89	96	185	89	96	-	-	-
鳳林里	282	152	130	282	152	130	-	-	-
鳳興里	227	116	111	227	116	111	-	-	-
鳳源里	321	160	161	321	160	161	-	-	-

備註：1.自108年5月24日起同性婚姻合法化，「有偶」、「離婚/終止結婚」及「喪偶」項下分列「不同性別」及「相同性別」統計資料。

2.里別資料因內政部戶政資訊系統改版尚無產製資料。

資料來源:高雄市政府民政局。

狀況—按里別分(續)

單位：人

喪偶								
合計			不同性別			相同性別		
計	男	女	計	男	女	計	男	女
7,063	1,387	5,676	7,063	1,387	5,676	-	-	-
7,234	1,409	5,825	7,234	1,409	5,825	-	-	-
7,347	1,401	5,946	7,347	1,401	5,946	-	-	-
7,499	1,407	6,092	7,499	1,407	6,092	-	-	-
7,749	1,455	6,294	7,749	1,455	6,294	-	-	-
7,887	1,488	6,399	7,887	1,488	6,399	-	-	-
8,091	1,514	6,577	8,091	1,514	6,577	-	-	-
8,225	1,533	6,692	8,225	1,533	6,692	-	-	-
8,456	1,581	6,875	8,456	1,581	6,875	-	-	-
8,613	1,593	7,020	8,593	1,593	7,019	-	-	-
8,705	1,608	7,097	8,705	1,608	7,097	-	-	-
186	38	148	186	38	148	-	-	-
166	29	137	166	29	137	-	-	-
171	30	141	171	30	141	-	-	-
125	16	109	125	16	109	-	-	-
225	33	192	225	33	192	-	-	-
136	28	108	136	28	108	-	-	-
147	33	114	147	33	114	-	-	-
196	30	166	196	30	166	-	-	-
170	32	138	170	32	138	-	-	-
364	78	286	364	78	286	-	-	-
169	31	138	169	31	138	-	-	-
268	51	217	268	51	217	-	-	-
193	36	157	193	36	157	-	-	-
223	46	177	223	46	177	-	-	-
264	48	216	264	48	216	-	-	-
122	23	99	122	23	99	-	-	-
214	42	172	214	42	172	-	-	-
217	34	183	217	34	183	-	-	-
204	24	180	204	24	180	-	-	-
277	48	229	277	48	229	-	-	-
172	33	139	172	33	139	-	-	-
643	121	522	643	121	522	-	-	-
289	57	232	289	57	232	-	-	-
167	33	134	167	33	134	-	-	-
187	41	146	187	41	146	-	-	-
174	39	135	174	39	135	-	-	-
328	51	277	328	51	277	-	-	-
295	58	237	295	58	237	-	-	-
213	43	170	213	43	170	-	-	-
168	32	136	168	32	136	-	-	-
467	82	385	467	82	385	-	-	-
251	46	205	251	46	205	-	-	-
242	44	198	242	44	198	-	-	-
213	30	183	213	30	183	-	-	-
157	24	133	157	24	133	-	-	-
236	46	190	236	46	190	-	-	-
188	39	149	188	39	149	-	-	-
278	59	219	278	59	219	-	-	-



表 2-8 現住原住

年底及里別	戶數(戶)		
	合計	平地原住民	山地原住民
民國100年 2011	1,118	800	318
民國101年 2012	1,143	823	320
民國102年 2013	1,169	843	326
民國103年 2014	1,243	877	366
民國104年 2015	1,271	891	380
民國105年 2016	1,295	908	387
民國106年 2017	1,314	913	401
民國107年 2018	1,331	926	405
民國108年 2019	1,349	939	410
民國109年 2020	1,373	948	425
民國110年 2021	1,378	949	429
小港里	20	19	1
港口里	45	38	7
港正里	32	28	4
港墘里	43	39	4
港明里	61	55	6
港后里	66	59	7
港南里	51	44	7
港興里	6	2	4
鳳宮里	33	21	12
店鎮里	47	29	18
大苓里	28	15	13
二苓里	19	9	10
三苓里	23	16	7
正苓里	48	27	21
順苓里	51	33	18
六苓里	19	15	4
宏亮里	32	19	13
山東里	38	19	19
青島里	47	22	25
濟南里	43	28	15
泰山里	15	14	1
山明里	175	104	71
高松里	30	19	11
松金里	44	31	13
松山里	15	12	3
大坪里	30	20	10
坪頂里	76	62	14
孔宅里	57	43	14
廈莊里	32	14	18
合作里	2	-	2
桂林里	60	35	25
中厝里	30	21	9
鳳鳴里	6	3	3
龍鳳里	20	14	6
鳳森里	6	3	3
鳳林里	5	3	2
鳳興里	6	6	-
鳳源里	17	8	9

資料來源：高雄市政府民政局。

# 民戶口數

單位：戶、人

人口數(人)								
合計			平地原住民			山地原住民		
計	男	女	計	男	女	計	男	女
3,332	1,601	1,731	2,362	1,152	1,210	970	449	521
3,338	1,612	1,726	2,381	1,166	1,215	957	446	511
3,460	1,655	1,805	2,468	1,192	1,276	992	463	529
3,469	1,644	1,825	2,493	1,198	1,295	976	446	530
3,511	1,648	1,863	2,504	1,191	1,313	1,007	457	550
3,571	1,682	1,889	2,539	1,209	1,330	1,032	473	559
3,586	1,698	1,888	2,520	1,200	1,320	1,066	498	568
3,602	1,713	1,889	2,539	1,221	1,318	1,063	492	571
3,592	1,699	1,893	2,520	1,216	1,304	1,072	483	589
3,652	1,743	1,909	2,529	1,233	1,296	1,123	510	613
3,620	1,719	1,901	2,506	1,205	1,301	1,114	514	600
57	28	29	54	27	27	3	1	2
137	69	68	115	61	54	22	8	14
94	46	48	80	38	42	14	8	6
118	53	65	108	49	59	10	4	6
163	79	84	144	71	73	19	8	11
200	101	99	187	94	93	13	7	6
94	48	46	84	42	42	10	6	4
13	3	10	5	-	5	8	3	5
70	35	35	44	20	24	26	15	11
121	61	60	70	35	35	51	26	25
77	37	40	46	21	25	31	16	15
47	14	33	25	9	16	22	5	17
54	33	21	38	24	14	16	9	7
111	60	51	62	35	27	49	25	24
121	55	66	76	36	40	45	19	26
55	20	35	44	16	28	11	4	7
104	51	53	59	34	25	45	17	28
103	48	55	51	25	26	52	23	29
111	48	63	52	22	30	59	26	33
93	42	51	61	28	33	32	14	18
52	22	30	46	19	27	6	3	3
508	243	265	293	137	156	215	106	109
79	31	48	51	17	34	28	14	14
108	51	57	71	28	43	37	23	14
30	8	22	21	7	14	9	1	8
82	43	39	52	30	22	30	13	17
210	114	96	173	94	79	37	20	17
159	72	87	125	62	63	34	10	24
86	45	41	38	22	16	48	23	25
10	4	6	5	-	5	5	4	1
158	69	89	102	47	55	56	22	34
83	43	40	60	32	28	23	11	12
9	5	4	5	3	2	4	2	2
31	14	17	19	8	11	12	6	6
9	4	5	5	2	3	4	2	2
12	5	7	7	3	4	5	2	3
12	6	6	12	6	6	-	-	-
39	9	30	16	1	15	23	8	15

表 2-9 新住民

年底及性別	總計	大陸地區 (含港澳地區)	非大陸港澳地區			
			合計	印尼	馬來西亞	新加坡
民國100年 2011	1,909	1,109	800	116	18	1
民國101年 2012	1,975	1,141	834	121	21	1
民國102年 2013	2,078	1,232	846	119	29	1
民國103年 2014	2,134	1,264	870	122	30	3
民國104年 2015	2,210	1,288	922	123	36	3
民國105年 2016	2,217	1,281	936	125	27	4
民國106年 2017	2,280	1,243	1,037	134	27	4
民國107年 2018	2,360	1,224	1,136	139	34	4
民國108年 2019	2,423	1,195	1,228	140	38	6
民國109年 2020	2,555	1,270	1,285	139	43	8
民國110年 2021	2,517	1,240	1,277	140	39	10
男	324	85	239	5	18	8
女	2,193	1,155	1,038	135	21	2

資料來源：高雄市政府民政局。

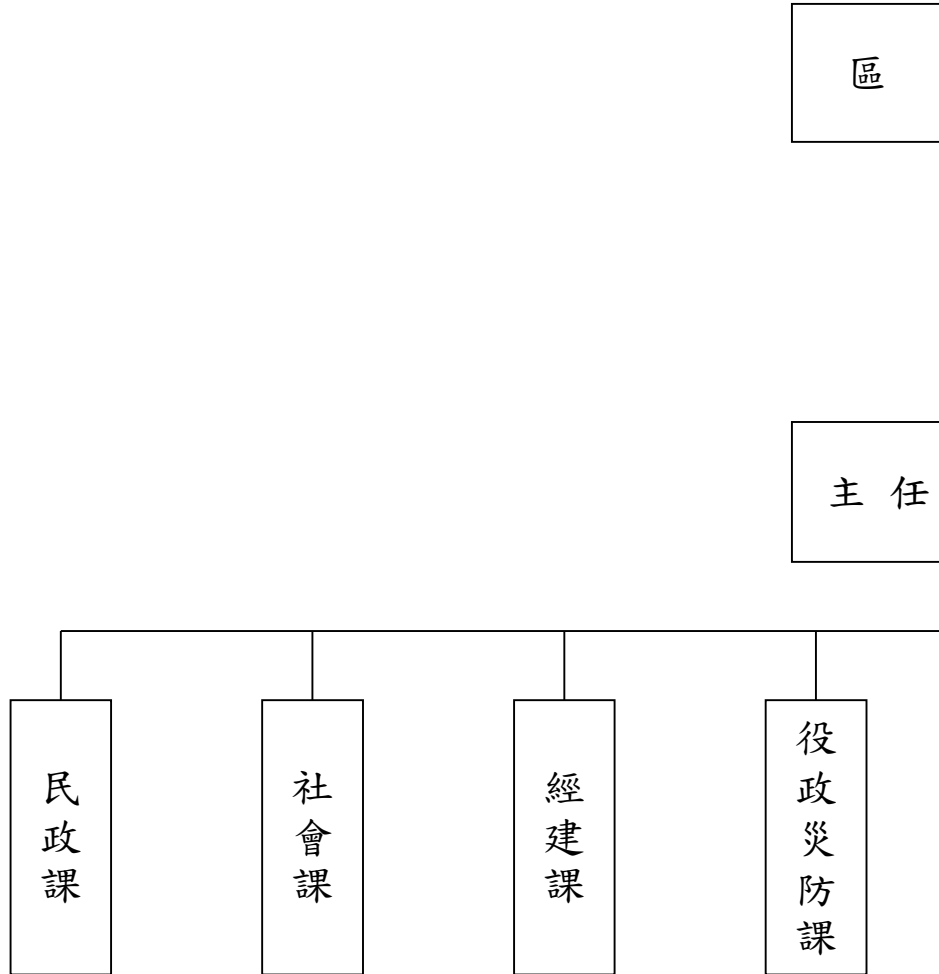
# 人口數

單位：人

## 非大陸港澳地區

菲律賓	泰國	緬甸	越南	柬埔寨	寮國	其他國家
37	38	4	504	17	1	64
39	39	3	510	18	1	81
37	38	3	500	18	1	100
39	39	4	501	18	1	113
41	37	4	527	18	1	132
45	41	4	531	18	1	140
49	42	4	606	18	1	152
56	46	4	660	17	1	175
57	52	4	723	19	1	188
57	52	4	757	21	1	203
54	50	5	746	20	1	212
4	13	1	10	-	-	180
50	37	4	736	20	1	32

表 3-1 區公



所組織系統

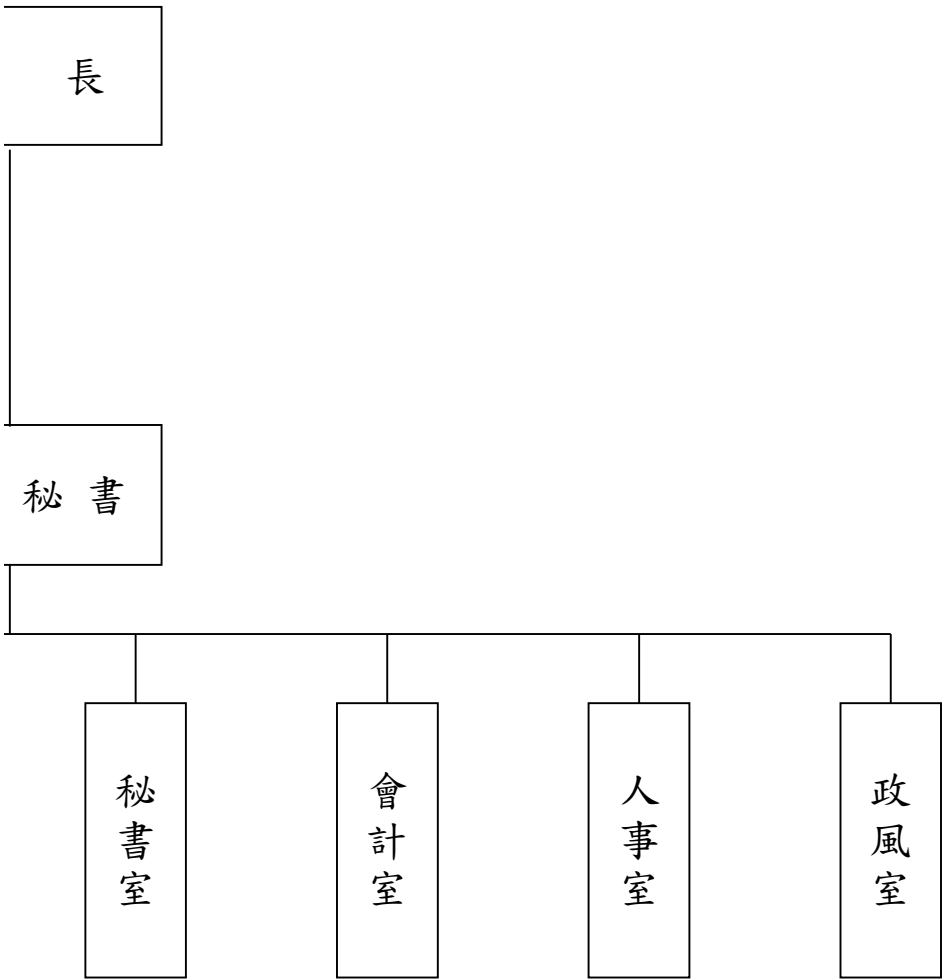


表3-2 區公所編制

年底別	總計	區長	副區長	主任 秘書	視導	課長	主任	技士	課員	技佐
民國100年 2011										
編制員額	79	1	-	1	1	4	1	4	17	1
現有員額	69	1	-	1	-	4	1	3	17	-
民國101年 2012										
編制員額	79	1	-	1	1	4	1	4	17	1
現有員額	65	1	-	1	1	4	1	2	16	-
民國102年 2013										
編制員額	79	1	-	1	1	4	1	4	17	1
現有員額	71	1	-	1	1	4	1	3	17	-
民國103年 2014										
編制員額	79	1	-	1	1	4	1	4	17	1
現有員額	72	1	-	1	1	4	1	3	17	-
民國104年 2015										
編制員額	79	1	-	1	1	4	1	4	17	1
現有員額	71	1	-	1	1	4	1	3	16	-
民國105年 2016										
編制員額	79	1	-	1	1	4	1	4	17	1
現有員額	69	1	-	1	1	4	1	1	17	1
民國106年 2017										
編制員額	79	1	-	1	1	4	1	4	17	1
現有員額	71	1	-	1	1	4	1	3	17	1
民國107年 2018										
編制員額	79	1	-	1	1	4	1	4	17	1
現有員額	71	1	-	1	1	4	1	3	17	1
民國108年 2019										
編制員額	75	1	-	1	1	4	1	4	17	1
現有員額	72	1	-	1	1	4	1	3	17	1
民國109年 2020										
編制員額	75	1	-	1	1	4	1	4	17	1
現有員額	72	1	-	1	1	4	1	3	17	1
民國110年 2021										
編制員額	75	1	-	1	1	4	1	4	17	1
現有員額	71	1	-	1	1	4	1	3	17	-

資料來源：本所人事室。

## 及現有員額

單位：人

辦事員	書記	會計室			人事室			政風室主任	調解會祕書	里幹事	獸醫
		主任	課員	佐理員	主任	人事管理員	助理員				
5	3	1	-	1	1	-	1	1	-	36	-
2	2	1	-	1	1	-	1	1	-	33	-
5	3	1	-	1	1	-	1	1	-	36	-
2	1	-	-	1	1	-	1	1	-	32	-
5	3	1	-	1	1	-	1	1	-	36	-
2	2	-	-	1	1	-	1	1	-	35	-
5	3	1	-	1	1	-	1	1	-	36	-
2	2	1	-	1	1	-	1	1	-	35	-
5	3	1	-	1	1	-	1	1	-	36	-
3	1	1	-	1	1	-	1	1	-	35	-
5	3	1	-	1	1	-	1	1	-	36	-
3	1	-	-	1	1	-	1	1	-	34	-
5	3	1	-	1	1	-	1	1	-	36	-
2	1	1	-	1	1	-	1	1	-	34	-
5	3	1	-	1	1	-	1	1	-	36	-
3	1	1	-	1	-	-	1	1	-	34	-
3	2	1	1	1	1	-	1	1	-	34	-
2	1	1	1	1	1	-	1	1	-	34	-
3	2	1	1	1	1	-	1	1	-	34	-
2	1	1	1	1	1	-	1	1	-	34	-
3	2	1	1	1	1	-	1	1	-	34	-
3	-	1	1	1	1	-	1	1	-	34	-



表 3-3 區公所員工按

年底及性別	總計	職等別				
		簡薦委任(派)人員				
		合計	簡任(派)	薦任(派)	委任(派)	雇員
民國100年 2011	75	69	1	38	30	-
男	35	33	-	23	10	-
女	40	36	1	15	20	-
民國101年 2012	71	65	1	36	28	-
男	31	29	-	19	10	-
女	40	36	1	17	18	-
民國102年 2013	77	71	1	36	34	-
男	31	29	-	19	10	-
女	46	42	1	17	24	-
民國103年 2014	79	72	1	40	31	-
男	33	30	-	19	11	-
女	46	42	1	21	20	-
民國104年 2015	77	71	1	40	30	-
男	32	30	-	17	13	-
女	45	41	1	23	17	-
民國105年 2016	73	69	1	37	31	-
男	31	29	1	13	15	-
女	42	40	-	24	16	-
民國106年 2017	75	71	1	41	29	-
男	31	29	-	16	13	-
女	44	42	1	25	16	-
民國107年 2018	75	71	1	41	29	-
男	29	27	-	16	11	-
女	46	44	1	25	18	-
民國108年 2019	76	72	1	43	28	-
男	33	31	1	19	11	-
女	43	41	-	24	17	-
民國109年 2020	76	72	1	41	30	-
男	32	30	1	17	12	-
女	44	42	-	24	18	-
民國110年 2021	74	71	1	42	28	-
男	31	29	1	18	10	-
女	43	42	-	24	18	-

資料來源 本所人事室。

# 職等別及性別分

單位：人

職工別					
合計	技工	工友	駕駛	其他	臨時人員
6	1	4	1	-	-
2	1	-	1	-	-
4	-	4	-	-	-
6	2	3	1	-	-
2	1	-	1	-	-
4	1	3	-	-	-
6	2	3	1	-	-
2	1	-	1	-	-
4	1	3	-	-	-
7	2	4	1	-	-
3	1	1	1	-	-
4	1	3	-	-	-
6	2	3	1	-	-
2	1	-	1	-	-
4	1	3	-	-	-
4	2	1	1	-	-
2	1	-	1	-	-
2	1	1	-	-	-
4	2	1	1	-	-
2	1	-	1	-	-
2	1	1	-	-	-
4	2	1	1	-	-
2	1	-	1	-	-
2	1	1	-	-	-
4	2	1	1	-	-
2	1	-	1	-	-
2	1	1	-	-	-
3	2	-	1	-	-
2	1	-	1	-	-
1	1	-	-	-	-

表 3-4 區公所現有

年底及性別	總計	平均年齡	24歲以下	25-29歲	30-34歲
民國100年 2011	69	44.03	-	3	8
男	33	46.09	-	1	3
女	36	42.14	-	2	5
民國101年 2012	65	43.62	-	5	6
男	29	44.93	-	3	2
女	36	42.56	-	2	4
民國102年 2013	71	43.59	-	5	4
男	29	45.38	-	3	-
女	42	42.36	-	2	4
民國103年 2014	72	44.08	-	1	9
男	30	44.50	-	1	4
女	42	43.79	-	-	5
民國104年 2015	71	44.08	-	2	9
男	30	44.43	-	2	4
女	41	43.83	-	-	5
民國105年 2016	69	42.87	-	5	7
男	29	42.34	-	2	3
女	40	43.25	-	3	4
民國106年 2017	71	43.27	-	3	6
男	29	41.83	-	-	4
女	42	44.26	-	3	2
民國107年 2018	71	43.27	-	3	6
男	27	41.83	-	1	3
女	44	44.26	-	2	3
民國108年 2019	72	45.05	-	4	1
男	31	43.29	-	2	1
女	41	46.39	-	2	-
民國109年 2020	72	47.18	-	2	5
男	30	45.13	-	2	2
女	42	48.64	-	-	3
民國110年 2021	71	46.44	-	3	4
男	29	45.62	-	2	1
女	42	47.00	-	1	3

資料來源：本所人事室。

## 職員數按年齡分

單位：人

35-39歲	40-44歲	45-49歲	50-54歲	55-59歲	60-64歲	65歲以上
10	12	15	18	-	3	-
3	5	9	9	-	3	-
7	7	6	9	-	-	-
8	15	13	14	1	3	-
2	6	7	5	1	3	-
6	9	6	9	-	-	-
16	15	10	15	3	2	1
6	5	4	6	2	2	1
10	10	6	9	1	-	-
17	11	11	14	7	2	-
8	2	3	7	3	2	-
9	9	8	7	4	-	-
16	10	12	10	11	-	1
5	5	2	6	5	-	1
11	5	10	4	6	-	-
15	12	13	8	9	-	-
7	6	4	4	3	-	-
8	6	9	4	6	-	-
19	12	13	9	9	-	-
9	7	4	3	2	-	-
10	5	9	6	7	-	-
13	19	11	8	10	1	-
7	8	3	2	3	-	-
6	11	8	6	7	1	-
15	18	11	10	10	3	-
8	9	4	2	4	1	-
7	9	7	8	6	2	-
8	16	12	13	7	9	-
3	8	6	3	3	3	-
5	8	6	10	4	6	-
10	15	11	13	7	8	-
4	7	6	3	3	3	-
6	8	5	10	4	5	-

表 3-5 區公所現有職

年底及性別	總計	研究所	
		博士	碩士
民國100年 2011	69	-	4
男	33	-	4
女	36	-	-
民國101年 2012	65	-	5
男	29	-	2
女	36	-	3
民國102年 2013	71	-	8
男	29	-	4
女	42	-	4
民國103年 2014	72	-	9
男	30	-	5
女	42	-	4
民國104年 2015	71	-	11
男	30	-	6
女	41	-	5
民國105年 2016	69	-	11
男	29	-	7
女	40	-	4
民國106年 2017	71	-	13
男	29	-	7
女	42	-	6
民國107年 2018	71	-	12
男	27	-	6
女	44	-	6
民國108年 2019	72	-	11
男	31	-	7
女	41	-	4
民國109年 2020	72	-	11
男	30	-	7
女	42	-	4
民國110年 2021	71	-	11
男	29	-	7
女	42	-	4

資料來源：本所人事室。

## 員數按教育程度分

單位：人

大學畢業 (含軍警校有學位者)	專科畢業	高中(職)畢業	國(初)中以下
25	31	9	-
10	12	7	-
15	19	2	-
26	28	6	-
12	10	5	-
14	18	1	-
31	27	5	-
13	8	4	-
18	19	1	-
32	27	4	-
14	8	3	-
18	19	1	-
33	23	4	-
14	7	3	-
19	16	1	-
35	21	2	-
15	6	1	-
20	15	1	-
37	20	1	-
17	5	-	-
20	15	1	-
38	20	1	-
17	4	-	-
21	16	1	-
40	20	1	-
20	4	-	-
20	16	1	-
41	19	1	-
19	4	-	-
22	15	1	-
42	17	1	-
19	3	-	-
23	14	1	-

表 3-6 里長選

屆別	投票日期 年/月/日	選舉人數 (人)	候選人數(人)		
			計	男	女
第二屆里長 民國103年 2014	103/11/29	122,451	71	58	13
第三屆里長 民國107年 2018	107/11/24	127,343	73	61	12
小港里	107/11/24	2,203	2	2	-
港口里	107/11/24	3,110	2	1	1
港正里	107/11/24	2,471	2	1	1
港墘里	107/11/24	1,691	1	1	-
港南里	107/11/24	2,296	2	1	1
港明里	107/11/24	3,037	1	1	-
港后里	107/11/24	2,420	2	1	1
港興里	107/11/24	2,170	2	1	1
大苓里	107/11/24	2,423	1	1	-
二苓里	107/11/24	3,548	2	2	-
三苓里	107/11/24	2,757	2	2	-
鳳宮里	107/11/24	2,458	2	2	-
店鎮里	107/11/24	5,516	3	3	-
正苓里	107/11/24	3,893	3	2	1
順苓里	107/11/24	4,180	1	1	-
六苓里	107/11/24	2,449	1	1	-
宏亮里	107/11/24	3,133	2	2	-
山明里	107/11/24	10,580	5	4	1
山東里	107/11/24	2,838	4	3	1
青島里	107/11/24	2,201	1	-	1
濟南里	107/11/24	3,876	2	2	-
泰山里	107/11/24	3,085	2	2	-
松金里	107/11/24	2,486	2	2	-
廈莊里	107/11/24	3,264	2	2	-
合作里	107/11/24	2,464	3	2	1
桂林里	107/11/24	7,396	2	2	-
中厝里	107/11/24	3,400	2	2	-
松山里	107/11/24	2,921	1	-	1
孔宅里	107/11/24	4,256	4	4	-
高松里	107/11/24	3,756	2	2	-
大坪里	107/11/24	2,583	1	1	-
坪頂里	107/11/24	5,440	1	1	-
龍鳳里	107/11/24	2,953	1	1	-
鳳鳴里	107/11/24	3,037	1	-	1
鳳源里	107/11/24	3,509	1	1	-
鳳興里	107/11/24	2,418	1	1	-
鳳林里	107/11/24	2,980	2	2	-
鳳森里	107/11/24	2,145	2	2	-

資料來源：中央選舉委員會。

## 舉概況

單位:日期、人、票、百分比

投票數(票)			當選人數	投票數對選舉 人數比率(%)
計	有效	無效		
84,375	79,720	4,655	38	68.91
92,920	87,747	5,173	38	72.97
1,805	1,772	33	1	81.93
2,224	2,146	78	1	71.51
1,856	1,822	34	1	75.11
1,232	995	237	1	72.86
1,391	1,350	41	1	60.58
2,106	1,829	277	1	69.34
1,866	1,843	23	1	77.11
1,705	1,646	59	1	78.57
1,807	1,560	247	1	74.58
2,546	2,462	84	1	71.76
2,077	2,025	52	1	75.34
1,773	1,726	47	1	72.13
4,037	3,973	64	1	73.19
2,812	2,771	41	1	72.23
2,953	2,453	500	1	70.65
1,886	1,690	196	1	77.01
2,314	2,253	61	1	73.86
7,447	7,282	165	1	70.39
1,982	1,933	49	1	69.84
1,663	1,548	115	1	75.56
2,991	2,928	63	1	77.17
2,274	2,213	61	1	73.71
1,930	1,902	28	1	77.63
2,390	2,331	59	1	73.22
1,976	1,943	33	1	80.19
5,394	5,258	136	1	72.93
2,509	2,455	54	1	73.79
2,127	1,824	303	1	72.82
3,090	3,034	56	1	72.60
2,750	2,677	73	1	73.22
1,930	1,685	245	1	74.72
3,865	3,457	408	1	71.05
2,091	1,620	471	1	70.81
2,106	1,871	235	1	69.34
2,403	2,086	317	1	68.48
1,766	1,648	118	1	73.04
2,277	2,235	42	1	76.41
1,569	1,501	68	1	73.15



表 3-7 鄰長遴

年底及里別	里內現有鄰數	年 底 鄰 長 人 數		
		合計	男	女
民國100年 2011	697	696	349	347
民國101年 2012	697	695	346	349
民國102年 2013	697	696	352	344
民國103年 2014	697	696	355	341
民國104年 2015	697	697	352	345
民國105年 2016	697	697	347	348
民國106年 2017	697	697	340	357
民國107年 2018	697	695	347	348
民國108年 2019	697	695	347	348
民國109年 2020	697	695	347	348
民國110年 2021	697	694	332	362
小港里	16	15	9	6
港口里	25	25	12	13
港正里	20	20	4	16
港墘里	10	10	4	6
港南里	14	14	8	6
港明里	15	15	7	8
港后里	11	11	9	2
港興里	12	12	5	7
大苓里	17	17	8	9
二苓里	22	22	13	9
三苓里	16	16	5	11
鳳宮里	12	12	7	5
店鎮里	27	27	10	17
正苓里	34	34	11	23
順苓里	26	26	11	15
六苓里	8	8	2	6
宏亮里	13	13	7	6
山明里	32	32	8	24
山東里	26	26	10	16
青島里	18	18	9	9
濟南里	26	26	10	16
泰山里	17	17	12	5
松金里	18	18	8	10
廈莊里	14	14	11	3
合作里	13	13	3	10
桂林里	31	31	11	20
中厝里	20	20	14	6
松山里	13	13	7	6
孔宅里	20	18	5	13
高松里	24	24	11	13
大坪里	13	13	9	4
坪頂里	15	15	9	6
龍鳳里	26	26	22	4
鳳鳴里	17	17	7	10
鳳源里	19	19	15	4
鳳興里	12	12	2	10
鳳林里	13	13	7	6
鳳森里	12	12	10	2

資料來源：本所民政課。



表 3-8 鄰長異

年/月底別	現有鄰數	當月底 實有鄰長數	當月底實有	
			合計	空鄰
民國100年 2011	697	696	1	-
民國101年 2012	697	695	2	-
民國102年 2013	697	696	1	-
民國103年 2014	697	696	1	-
民國104年 2015	697	697	-	-
民國105年 2016	697	697	-	-
民國106年 2017	697	697	12	-
民國107年 2018	697	695	2	-
民國108年 2019	697	695	2	-
民國109年 2020	697	695	2	-
民國110年 2021	697	694	3	-
1月	697	695	2	-
2月	697	695	2	-
3月	697	695	2	-
4月	697	695	2	-
5月	697	695	2	-
6月	697	695	2	-
7月	697	695	2	-
8月	697	695	2	-
9月	697	695	2	-
10月	697	695	2	-
11月	697	694	3	-
12月	697	694	3	-

資料來源：本所民政課。

# 動概況

單位：個、人

鄰長數與現有鄰數不符原因				當月行政區域調整 增加(減少)鄰數	備註
遷出未補聘	死亡未補聘	任期屆滿未遴聘	其他		
-	-	-	-	1	-
-	-	-	-	2	-
-	-	-	-	1	-
-	-	-	-	1	-
-	-	-	-	-	-
-	-	-	-	-	-
-	-	-	-	12	-
-	-	-	-	2	-
-	-	-	-	2	-
-	-	-	-	2	-
-	-	-	-	2	-
-	-	-	-	2	-
-	-	-	-	2	-
-	-	-	-	2	-
-	-	-	-	2	-
-	-	-	-	2	-
-	-	-	-	2	-
-	-	-	-	2	-
-	-	-	-	2	-
-	-	-	-	2	-
-	-	-	-	2	-
-	-	-	-	3	-
-	-	-	-	3	-

表3-9里民大會出席

年底別	總里數	建議案件數									
		合計	民政類	財政類	經建類	教育類	工務類	水利類	社政類	農業類	勞工類
民國100年 2011	4	22	-	-	-	-	12	-	-	-	-
民國101年 2012	3	17	-	-	1	-	9	-	-	-	-
民國102年 2013	2	9	-	-	-	-	5	-	1	-	-
民國103年 2014	2	10	-	-	-	-	5	-	-	-	-
民國104年 2015	2	19	-	-	-	1	8	4	-	-	-
民國105年 2016	3	22	3	-	2	-	7	-	-	-	-
民國106年 2017	2	20	-	-	-	-	12	-	-	-	-
民國107年 2018	1	7	-	-	-	-	3	2	-	-	-
民國108年 2019	4	69	5	-	1	1	23	10	1	1	-
民國109年 2020	2	17	-	-	-	-	5	2	-	-	-
民國110年 2021	2	21	1	-	-	-	5	3	-	-	-

資料來源：依據本所里民大會處理情形報告表編製。

# 情形及及建議案件數

單位：里;件

## 建議案件數

警政類	消防類	衛生類	環保類	交通類	地政類	兵役類	新聞類	國宅類	電信類	電力類	郵政類	自來水	其他
3	1	-	2	4	-	-	-	-	-	-	-	-	-
-	-	-	-	3	1	-	-	-	-	-	-	2	1
1	-	-	-	1	-	-	-	-	-	-	-	1	-
-	-	-	-	5	-	-	-	-	-	-	-	-	-
2	-	-	-	4	-	-	-	-	-	-	-	-	-
3	-	-	1	3	-	-	-	-	-	-	-	3	-
1	-	1	2	4	-	-	-	-	-	-	-	-	-
1	-	-	-	1	-	-	-	-	-	-	-	-	-
2	-	-	3	18	1	-	-	-	-	-	-	-	3
1	-	-	2	4	1	-	-	-	-	-	-	-	2
-	-	-	-	2	-	-	-	-	-	-	-	-	10

表 4-1 耕地

年底別	總計		
		合計	小計
民國100年 2011	340.52	340.52	340.52
民國101年 2012	340.52	340.52	340.52
民國102年 2013	340.52	340.52	340.52
民國103年 2014	329.52	153.85	65.70
民國104年 2015	329.52	153.85	65.70
民國105年 2016	318.52	142.69	52.72
民國106年 2017	318.52	141.13	51.85
民國107年 2018	318.52	141.28	52.84
民國108年 2019	318.52	141.28	52.84
民國109年 2020	318.52	143.58	54.72
民國110年 2021	318.52	173.44	86.78

資料來源：行政院農業委員會、高雄市政府農業局。

# 面積

單位：公頃

耕作地			長期耕作地	長期休閒地
短期耕作地		短期休閒		
水稻	水稻以外之短期作			
278.58	61.94	-	-	-
278.58	61.94	-	-	-
278.58	61.94	-	-	-
34.86	10.02	20.82	88.15	175.67
34.86	10.02	20.82	88.15	175.67
33.16	4.99	14.57	89.97	175.83
30.00	3.59	18.26	89.28	177.39
29.12	5.07	18.65	88.44	177.24
29.12	5.07	18.65	88.44	177.24
26.09	4.98	23.65	88.86	174.94
31.67	5.58	49.53	86.66	145.08



表 4-2現有家畜飼養場數

單位：場

年底別	總計	牛		羊		馬	兔	鹿	
		肉牛	水牛	肉羊	乳羊			水鹿	梅花鹿
民國100年 2011	6	1	-	-	3	1	1	-	-
民國101年 2012	6	1	-	-	3	1	1	-	-
民國102年 2013	6	1	-	-	3	1	1	-	-
民國103年 2014	6	1	-	-	3	1	1	-	-
民國104年 2015	6	1	-	-	3	1	1	-	-
民國105年 2016	6	1	-	-	3	1	1	-	-
民國106年 2017	6	1	-	-	3	1	1	-	-
民國107年 2018	5	1	-	-	3	1	-	-	-
民國108年 2019	5	1	-	-	3	1	-	-	-
民國109年 2020	5	1	-	-	3	1	-	-	-
民國110年 2021	4	-	-	2	1	1	-	-	-

資料來源：行政院農業委員會、高雄市政府農業局。

表 5-1 營運中

年底別	總計	食品	飲料及菸草 製造業	紡織業	成衣及服飾 品 製造業	皮革、毛皮 及 其製品製造 業
民國100年 2011	-	-	-	-	-	-
民國101年 2012	337	16	2	2	-	-
民國102年 2013	332	16	1	3	-	-
民國103年 2014	333	16	1	3	-	-
民國104年 2015	340	17	2	3	-	-
民國105年 2016	-	-	-	-	-	-
民國106年 2017	360	21	3	3	1	-
民國107年 2018	361	22	3	3	1	-
民國108年 2019	366	23	2	3	1	-
民國109年 2020	363	23	2	3	1	-
民國110年 2021	-	-	-	-	-	-

備註：100年、105年及110年資料因逢工業及服務業普查年停辦工廠校正及營運調查，故無資料。

資料來源：經濟部。

# 工廠家數

單位：家

木竹製品 製造業	紙漿、紙及 紙製品製造 業	印刷及資料 儲存媒體 複製業	石油及煤製 品製造業	化學材料 製造業	化學製品 製造業	藥品及醫用 化學製品製 造業	橡膠製品 製造業
-	-	-	-	-	-	-	-
2	3	2	6	17	16	-	5
3	3	2	7	17	16	-	4
3	2	2	6	18	16	-	5
4	2	2	6	18	17	-	5
-	-	-	-	-	-	-	-
4	4	2	5	9	21	-	9
4	4	2	5	10	20	-	8
4	4	2	5	10	21	-	8
4	4	2	5	10	21	-	8
-	-	-	-	-	-	-	-

表 5-1 營運中

年底別	塑膠製品 製造業	非金屬礦物 製品製造業	基本金屬 製造業	金屬製品 製造業	電子零 組件製造業	電腦、電子 產 品及光學製 品 製造業
民國100年 2011	-	-	-	-	-	-
民國101年 2012	10	26	47	84	4	8
民國102年 2013	10	24	45	84	4	7
民國103年 2014	10	26	45	84	4	7
民國104年 2015	11	27	43	87	4	6
民國105年 2016	-	-	-	-	-	-
民國106年 2017	14	32	35	103	4	4
民國107年 2018	16	31	34	104	4	4
民國108年 2019	14	34	34	105	5	3
民國109年 2020	14	34	34	105	5	3
民國110年 2021	-	-	-	-	-	-

## 工廠家數(續)

單位：家

電力設備 製造業	機械設備 製造業	汽車及其零 件 製造業	其他運輸工 具 及其零件 製造業	家具 製造業	其他 製造業	產業用機械 設備維修及 安裝業	非製造業
-	-	-	-	-	-	-	-
6	41	3	20	1	10	6	-
6	40	3	20	1	10	6	-
5	40	3	20	1	10	6	-
6	41	3	20	1	9	6	-
-	-	-	-	-	-	-	-
9	39	7	22	3	6	-	-
8	40	7	22	3	6	-	-
8	40	7	23	4	6	-	-
8	38	7	22	4	6	-	-
-	-	-	-	-	-	-	-

表 5-2 自來水

年底別	人數 (人)	
	行政區域人數 (A)	供水區域人數
民國100年 2011	154,772	154,772
民國101年 2012	155,779	155,779
民國102年 2013	156,115	156,115
民國103年 2014	156,171	156,171
民國104年 2015	156,256	156,256
民國105年 2016	157,023	157,023
民國106年 2017	157,475	157,475
民國107年 2018	157,742	157,742
民國108年 2019	157,793	157,793
民國109年 2020	157,356	157,356
民國110年 2021	156,035	156,035

資料來源：臺灣省自來水公司第七區管理處。

## 供水普及率

單位:人

人數 (人)	供水普及率 B/A*100 (%)
實際供水人數 (B)	
154,216	99.64
155,257	99.66
155,601	99.67
155,672	99.68
155,833	99.73
156,599	99.73
157,003	99.70
156,713	99.35
156,769	99.35
156,616	99.53
155,453	99.63

表6-1 歲入預決算

1.預算				
年度別	總 計	稅課收入	罰款及賠償收入	規費收入
民國100年 2011	106,277	-	-	45
民國101年 2012	94,649	-	-	48
民國102年 2013	99,074	-	-	28
民國103年 2014	121,054	-	-	8
民國104年 2015	163,678	-	-	8
民國105年 2016	154,100	-	-	3
民國106年 2017	154,965	-	-	5
民國107年 2018	189,451	-	-	5
民國108年 2019	206,316	-	-	5
民國109年 2020	190,813	-	-	5
民國110年 2021	164,978	-	-	5

資料來源：本所會計室。



一按來源別分

1.預算

單位：新臺幣千元

財產收入	營業盈餘及事業收入	補助及協助收入	捐獻及贈與收入	其他收入
607	-	-	105,575	50
601	-	-	94,000	-
597	-	449	98,000	-
597	-	449	120,000	-
711	-	449	162,510	-
711	-	449	152,837	100
711	-	449	153,100	700
877	-	449	187,650	470
987	-	24	205,100	200
998	-	1,126	188,484	200
998	-	-	163,875	100

表6-1 歲入預決算

2.決算				
年度別	總 計	稅課收入	罰款及賠償收入	規費收入
民國100年 2011	95,194	-	124	33
民國101年 2012	88,024	-	226	7
民國102年 2013	82,718	-	92	5
民國103年 2014	95,907	-	235	6
民國104年 2015	141,036	-	56	8
民國105年 2016	139,164	-	83	5
民國106年 2017	128,339	-	51	5
民國107年 2018	157,372	-	45	6
民國108年 2019	161,614	-	22	8
民國109年 2020	144,121	-	6	3
民國110年 2021	139,832	-	135	3

資料來源：本所會計室。

一按來源別分(續)

2.決算

單位：新臺幣千元

財產收入	營業盈餘及事業收入	補助及協助收入	捐獻及贈與收入	其他收入
601	-	-	94,252	184
598	-	-	85,563	1,630
624	-	448	81,017	532
791	-	448	93,792	635
733	-	448	138,589	1,202
885	-	448	137,276	467
910	-	448	126,767	158
926	-	449	155,793	153
1,016	-	24	160,491	53
992	-	1,118	141,928	74
1,030	-	-	138,411	253

表6-2 歲出預決算

年度別	1.預算				
	總計	政權行使支出	行政支出	民政支出	財務支出
民國100年 2011	307,904	-	-	297,867	-
民國101年 2012	235,626	-	-	223,932	-
民國102年 2013	240,783	-	-	229,281	-
民國103年 2014	254,649	-	-	242,095	-
民國104年 2015	347,333	-	-	250,407	-
民國105年 2016	294,185	-	-	259,679	-
民國106年 2017	288,359	-	-	224,692	-
民國107年 2018	342,371	-	-	246,370	-
民國108年 2019	359,321	-	-	272,968	-
民國109年 2020	352,483	-	-	325,448	-
民國110年 2021	325,308	-	-	296,277	-

資料來源：本所會計室。

一按政事別分

1.預算

單位：新臺幣千元

教育支出	文化支出	農業支出	工業支出	交通支出
-	-	-	-	-
-	-	-	-	-
-	-	-	-	-
-	-	-	-	-
-	-	-	-	84,359
-	-	-	-	20,550
-	-	-	-	53,900
-	-	-	-	65,190
-	-	-	-	59,090
-	-	-	-	3,690
-	-	-	-	3,774

表6-2 歲出預決算

1.預算				
年度別	其他經濟服務支出	社會保險支出	社會救助支出	福利服務支出
民國100年 2011	-	-	-	-
民國101年 2012	-	-	-	-
民國102年 2013	-	-	-	-
民國103年 2014	-	-	-	-
民國104年 2015	-	-	-	-
民國105年 2016	-	-	-	-
民國106年 2017	-	-	-	-
民國107年 2018	-	-	-	-
民國108年 2019	-	-	-	-
民國109年 2020	-	-	-	-
民國110年 2021	-	-	-	-

資料來源：本所會計室。

一按政事別分(續1)

1.預算

單位：新臺幣千元

社區發展支出	環境保護支出	退休撫卹給付支出	第二預備金	其他支出
-	-	8,872	-	1,165
-	-	9,190	-	2,504
-	-	7,910	-	3,592
-	-	7,422	-	5,132
-	-	7,438	-	5,129
-	-	11,940	-	2,016
-	-	7,211	-	2,556
-	-	25,236	-	5,575
-	-	22,661	-	4,602
-	-	22,323	-	1,022
-	-	24,435	-	822

表6-2 歲出預決算

年度別	2.決算				
	總計	政權行使支出	行政支出	民政支出	財務支出
民國100年 2011	274,574	-	-	264,537	-
民國101年 2012	214,416	-	-	203,589	-
民國102年 2013	205,468	-	-	195,001	-
民國103年 2014	215,010	-	-	202,456	-
民國104年 2015	288,612	-	-	211,892	-
民國105年 2016	263,221	-	-	235,581	-
民國106年 2017	248,897	-	-	197,652	-
民國107年 2018	295,613	-	-	211,265	-
民國108年 2019	297,203	-	-	228,155	-
民國109年 2020	295,252	-	-	268,488	-
民國110年 2021	284,896	-	-	256,252	-

資料來源：本所會計室。



一按政事別分(續2)

2.決算

單位：新臺幣千元

教育支出	文化支出	農業支出	工業支出	交通支出
-	-	-	-	-
-	-	-	-	-
-	-	-	-	-
-	-	-	-	-
-	-	-	-	64,153
-	-	-	-	13,684
-	-	-	-	41,478
-	-	-	-	53,537
-	-	-	-	41,785
-	-	-	-	3,419
-	-	-	-	3,387

表6-2 歲出預決算

2.決算				
年度別	其他經濟服務支出	社會保險支出	社會救助支出	福利服務支出
民國100年 2011	-	-	-	-
民國101年 2012	-	-	-	-
民國102年 2013	-	-	-	-
民國103年 2014	-	-	-	-
民國104年 2015	-	-	-	-
民國105年 2016	-	-	-	-
民國106年 2017	-	-	-	-
民國107年 2018	-	-	-	-
民國108年 2019	-	-	-	-
民國109年 2020	-	-	-	-
民國110年 2021	-	-	-	-

資料來源：本所會計室。

一按政事別分(續完)

2.決算

單位：新臺幣千元

社區發展支出	環境保護支出	退休撫卹給付支出	第二預備金	其他支出
-	-	8,872	-	1,165
-	-	9,190	-	1,637
-	-	7,910	-	2,557
-	-	7,422	-	5,132
-	-	7,438	-	5,129
-	-	11,940	-	2,016
-	-	7,211	-	2,556
-	-	25,236	-	5,575
-	-	22,661	-	4,602
-	-	22,323	-	1,022
-	-	24,435	-	822

表6-3 區公所經費預決算

年度別	類別	總計	行政管理	業務管理
民國100年 2011	預算數	307,904	89,998	123,235
	決算數	274,574	86,069	108,757
民國101年 2012	預算數	235,626	90,693	101,719
	決算數	214,416	88,394	89,669
民國102年 2013	預算數	240,783	88,754	99,185
	決算數	205,468	87,083	77,537
民國103年 2014	預算數	254,649	87,906	104,382
	決算數	215,010	86,742	79,635
民國104年 2015	預算數	347,333	88,500	147,907
	決算數	288,612	87,017	113,997
民國105年 2016	預算數	294,185	88,917	167,162
	決算數	263,221	87,349	144,821
民國106年 2017	預算數	288,359	88,364	135,328
	決算數	248,897	87,938	108,737
民國107年 2018	預算數	342,371	88,548	157,322
	決算數	295,613	88,072	122,867
民國108年 2019	預算數	359,321	91,682	180,286
	決算數	297,203	90,768	136,392
民國109年 2020	預算數	352,483	96,530	228,918
	決算數	295,252	95,112	173,376
民國110年 2021	預算數	325,308	95,825	200,452
	決算數	284,896	95,344	160,908

資料來源：本所會計室。

## 數額—按工作計畫別分

單位：新臺幣千元

廳舍興建與 充實設備	小型工程	公務人員 退休及撫卹給付	災害準備金	公務人員 各項補助及慰問金
25,190	59,444	8,872	-	1,165
22,979	46,732	8,872	-	1,165
-	31,520	9,190	1,000	1,504
-	25,526	9,190	133	1,504
6,560	34,782	7,910	1,200	2,392
5,058	25,323	7,910	165	2,392
18,000	31,807	7,422	166	4,966
13,012	23,067	7,422	166	4,966
14,000	84,359	7,438	90	5,039
10,878	64,153	7,438	90	5,039
3,600	20,550	11,940	182	1,834
3,411	13,684	11,940	182	1,834
1,000	53,900	7,211	68	2,488
977	41,478	7,211	68	2,488
500	65,190	25,236	352	5,223
326	53,537	25,236	352	5,223
1,000	59,090	22,661	28	4,574
995	41,785	22,661	28	4,574
-	3,690	22,323	184	838
-	3,419	22,323	184	838
-	3,774	24,435	120	702
-	3,387	24,435	120	702

表6-4 區公所經費預決算

年度別	類別	總計	人事費	業務費
民國100年 2011	預算數	307,903	74,083	91,561
	決算數	274,574	71,510	76,297
民國101年 2012	預算數	235,626	73,587	82,997
	決算數	214,416	72,983	71,469
民國102年 2013	預算數	240,783	71,209	82,561
	決算數	205,468	71,184	61,197
民國103年 2014	預算數	254,649	72,990	82,146
	決算數	215,010	72,945	59,495
民國104年 2015	預算數	347,333	73,641	129,952
	決算數	288,612	73,592	98,416
民國105年 2016	預算數	294,185	75,365	149,989
	決算數	263,221	75,335	126,462
民國106年 2017	預算數	288,359	71,289	135,314
	決算數	248,897	71,270	109,951
民國107年 2018	預算數	342,371	92,120	153,034
	決算數	295,613	92,033	119,093
民國108年 2019	預算數	359,321	91,459	171,673
	決算數	297,203	91,421	127,686
民國109年 2020	預算數	352,483	92,121	180,718
	決算數	295,252	91,947	139,649
民國110年 2021	預算數	325,308	94,804	173,798
	決算數	284,896	94,673	139,560

資料來源：本所會計室。

## 數額—按用途別科目分

單位：新臺幣千元

獎補助費 (經常門)	債務費	預備金 (經常門)	設備及投資	獎補助費 (資本門)	預備金 (資本門)
41,407	-	150	100,702	-	-
41,155	-	-	85,612	-	-
43,825	-	150	34,200	-	867
43,415	-	-	26,549	-	-
42,361	-	-	44,652	-	-
42,000	-	-	31,087	-	-
47,118	-	-	52,395	-	-
46,008	-	-	36,562	-	-
39,730	-	-	104,010	-	-
39,660	-	-	76,944	-	-
40,712	-	-	28,119	-	-
40,616	-	-	20,808	-	-
20,048	-	-	61,708	-	-
20,002	-	-	47,674	-	-
27,000	-	-	66,617	3,600	-
26,401	-	-	54,501	3,585	-
22,106	-	-	60,983	13,100	-
21,660	-	-	43,452	12,984	-
32,494	-	-	43,920	3,230	-
30,729	-	-	32,241	686	-
18,891	-	-	33,815	4,000	-
17,906	-	-	29,003	3,754	-

表 7-1 境內國民

學年度及學校別		校數 (所)	教師數(人)			職員數(人)			班級數(班)			
			合計	男	女	合計	男	女	合計	七年級	八年級	九年級
100 學年	SY 2011	5	418	115	303	43	9	34	189	61	60	68
101 學年	SY 2012	5	436	125	311	46	10	36	190	67	62	61
102 學年	SY 2013	5	458	133	325	46	14	32	193	63	67	63
103 學年	SY 2014	5	450	136	314	44	15	29	187	55	64	68
104 學年	SY 2015	5	402	123	279	43	16	27	175	55	56	64
105 學年	SY 2016	5	371	113	258	46	17	29	165	53	55	57
106 學年	SY 2017	5	512	205	307	212	50	162	160	50	53	57
107 學年	SY 2018	5	628	189	439	80	30	50	299	97	97	105
108 學年	SY 2019	5	364	111	253	44	14	30	149	48	50	51
109 學年	SY 2020	5	358	108	250	42	14	28	148	49	48	51
110 學年	SY 2021	5	357	107	250	41	13	28	146	48	49	49
市立小港國中		1	100	28	72	9	4	5	39	12	14	13
市立鳳林國中		1	32	11	21	6	1	5	10	3	3	4
市立中山國中		1	128	42	86	14	5	9	51	17	17	17
市立明義國中		1	97	26	71	12	3	9	37	13	12	12
國立高雄餐旅 大學附屬餐旅 高中附設國中部		1	-	-	-	-	-	-	9	3	3	3

資料來源：高雄市政府教育局。

備註：國立高雄餐旅大學附屬餐旅高中附設國中部，位於本區但係屬國立



## 中學概況

學生數(人)									上學年度畢業生數(人)		
合計			七年級		八年級		九年級				
計	男	女	男	女	男	女	男	女	合計	男	女
5,826	2,990	2,836	954	903	908	881	1,128	1,052	2,159	1,098	1,061
5,641	2,956	2,685	1,073	897	968	901	915	887	2,137	1,103	1,034
5,737	3,045	2,692	994	884	1,082	899	969	909	1,778	908	870
5,439	2,905	2,534	829	759	990	872	1,086	903	1,841	947	894
4,975	2,640	2,335	817	713	829	749	994	873	1,957	1,063	894
4,518	2,356	2,162	717	711	814	711	825	740	1,829	970	859
4,301	2,215	2,086	682	671	716	707	817	708	1,542	804	738
8,050	4,125	3,925	1,364	1,272	1,353	1,291	1,408	1,362	2,502	1,351	1,151
4,048	2,075	1,973	682	635	700	663	693	675	1,397	697	700
4,003	2,072	1,931	689	628	686	638	697	665	1,330	662	668
3,884	2,005	1,879	630	610	693	633	682	636	1,336	676	660
1,030	551	479	161	150	202	175	188	154	330	176	154
177	92	85	33	23	32	25	27	37	76	37	39
1,452	753	699	239	220	256	237	258	242	548	284	264
956	502	454	169	154	164	146	169	154	293	152	141
269	107	162	28	63	39	50	40	49	89	27	62

表 7-2 境內國民

學年度及學校別		校數(所)	教師數(人)			職員數(人)		
			合計	男	女	合計	男	女
100 學年	SY 2011	13	588	194	394	55	8	47
101 學年	SY 2012	13	575	190	385	56	6	50
102 學年	SY 2013	13	570	184	386	58	6	52
103 學年	SY 2014	13	595	181	414	59	7	52
104 學年	SY 2015	13	582	180	402	57	11	46
105 學年	SY 2016	13	534	156	378	56	12	44
106 學年	SY 2017	13	528	155	373	58	14	44
107 學年	SY 2018	25	1,051	325	726	114	25	89
108 學年	SY 2019	13	544	167	377	58	12	46
109 學年	SY 2020	13	554	165	389	55	9	46
110 學年	SY 2021	13	548	161	387	59	10	49
	市立小港國小	1	65	20	45	6	2	4
	市立鳳林國小	1	21	7	14	4	1	3
	市立青山國小	1	36	6	30	4	1	3
	市立太平國小	1	32	14	18	5	-	5
	市立鳳鳴國小	1	12	2	10	2	1	1
	市立坪頂國小	1	22	7	15	4	2	2
	市立二苓國小	1	37	13	24	5	-	5
	市立桂林國小	1	76	17	59	6	-	6
	市立漢民國小	1	93	29	64	7	1	6
	市立華山國小	1	34	8	26	4	1	3
	市立港和國小	1	40	12	28	4	-	4
	市立鳳陽國小	1	47	16	31	4	-	4
	市立明義國小	1	33	10	23	4	1	3

資料來源：高雄市政府教育局。

# 小學概況

單位:人;班

班級數(班)						
合計	一年級	二年級	三年級	四年級	五年級	六年級
355	55	56	56	60	64	64
347	55	55	56	56	61	64
337	52	55	55	56	58	61
328	51	53	55	55	56	58
317	49	51	51	54	56	56
307	46	49	51	50	54	57
297	45	46	47	52	52	55
583	109	88	89	91	105	101
307	57	56	46	46	48	54
305	52	58	55	46	46	48
305	52	52	56	56	43	46
35	5	6	7	7	5	5
11	2	1	2	3	1	2
21	4	4	3	4	3	3
18	3	3	3	3	3	3
6	1	1	1	1	1	1
12	2	2	2	2	2	2
21	4	4	3	4	3	3
43	8	8	8	7	6	6
54	9	9	10	10	8	8
19	3	3	4	3	3	3
22	4	4	4	4	3	3
25	4	4	5	5	3	4
18	3	3	4	3	2	3

表 7-2 境內國民

學年度及學校別		學生數 (人)						
		合計			一年級		二年級	
		計	男	女	男	女	男	女
100 學年	SY 2011	9,535	5,023	4,512	691	639	696	678
101 學年	SY 2012	8,929	4,656	4,273	682	647	691	640
102 學年	SY 2013	8,378	4,379	3,999	677	587	692	658
103 學年	SY 2014	8,096	4,262	3,834	716	588	677	581
104 學年	SY 2015	7,746	4,048	3,698	617	561	707	602
105 學年	SY 2016	7,439	3,891	3,548	553	530	603	559
106 學年	SY 2017	7,193	3,732	3,461	532	542	551	534
107 學年	SY 2018	14,053	7,326	6,727	1,436	1,246	1,043	1,049
108 學年	SY 2019	7,387	3,809	3,578	696	689	726	634
109 學年	SY 2020	7,421	3,784	3,637	673	649	706	696
110 學年	SY 2021	7,526	3,846	3,680	660	631	678	643
	市立小港國小	867	441	426	63	72	73	79
	市立鳳林國小	197	102	95	15	19	12	11
	市立青山國小	482	243	239	43	48	48	44
	市立太平國小	433	237	196	45	35	39	23
	市立鳳鳴國小	92	50	42	10	2	4	5
	市立坪頂國小	251	138	113	27	25	27	22
	市立二苓國小	532	269	263	54	43	52	47
	市立桂林國小	1,152	614	538	122	88	113	108
	市立漢民國小	1,465	718	747	116	115	127	127
	市立華山國小	469	241	228	36	44	45	35
	市立港和國小	489	241	248	45	51	44	47
	市立鳳陽國小	640	317	323	43	55	54	58
	市立明義國小	457	235	222	41	34	40	37

資料來源：高雄市政府教育局。

## 小學概況(續完)

單位:人

學生數 (人)								上學年度畢業生數(人)		
三年級		四年級		五年級		六年級		合計	男	女
男	女	男	女	男	女	男	女			
806	719	837	746	956	853	1,037	877	1,803	947	856
697	675	796	713	834	743	956	855	1,911	1,032	879
685	636	699	666	791	706	835	746	1,809	955	854
696	657	678	635	694	671	801	702	1,589	838	751
665	571	687	655	673	636	699	673	1,501	800	701
705	598	659	569	690	650	681	642	1,371	698	673
605	558	701	608	657	573	686	646	1,318	680	638
1,051	1,027	1,178	1,113	1,337	1,177	1,281	1,115	2,590	1,330	1,260
532	540	554	534	607	573	694	608	1,240	663	577
725	640	525	541	544	537	611	574	1,302	694	608
702	689	734	636	530	541	542	540	1,185	610	575
84	74	93	75	60	64	68	62	133	74	59
24	15	23	18	12	17	16	15	37	23	14
38	46	57	43	29	31	28	27	68	30	38
48	36	47	38	30	30	28	34	78	42	36
8	12	11	8	7	6	10	9	22	12	10
27	22	25	11	22	16	10	17	27	12	15
50	37	36	50	38	49	39	37	98	46	52
111	96	94	97	89	76	85	73	176	91	85
118	148	136	126	111	118	110	113	253	127	126
46	40	48	41	34	29	32	39	73	37	36
45	44	46	42	32	32	29	32	57	26	31
57	70	81	54	39	44	43	42	107	59	48
46	49	37	33	27	29	44	40	56	31	25

表 8-1 醫事機構 開(執)業

年底別	總計	西醫師	中醫師	牙醫師	藥師	藥劑生	醫事檢驗師	醫事檢驗生	醫事放射師	醫事放射士	護理師	護士	助產師	助產士
民國100年 2011	1,294	183	15	43	133	36	38	1	21	1	659	106	-	-
民國101年 2012	1,312	188	16	43	137	37	39	1	23	1	679	92	-	-
民國102年 2013	1,319	192	18	44	140	35	42	1	27	1	674	87	-	-
民國103年 2014	1,355	190	22	47	140	33	39	1	26	1	713	73	-	1
民國104年 2015	1,364	184	26	53	141	28	38	1	28	1	717	72	-	1
民國105年 2016	1,389	182	30	55	140	28	36	1	28	1	741	74	-	1
民國106年 2017	1,364	178	28	55	150	30	32	1	26	1	726	75	-	1
民國107年 2018	1,424	185	29	62	152	31	37	1	28	1	759	69	-	1
民國108年 2019	1,492	191	24	66	161	31	37	1	29	-	791	69	-	1
民國109年 2020	1,534	199	24	69	161	31	38	1	29	-	798	62	-	1
民國110年 2021	1,558	215	27	64	158	31	37	1	27	-	817	56	-	1

資料來源：衛生福利部。

## 人員數

單位：人

鑲牙 生	營養 師	物理 治療 師	物理 治療 生	職能 治療 師	職能 治療 生	臨床 心理 師	諮商 心理 師	呼吸 治療 師	語言 治療 師	聽力 師	牙體 技術 師	牙體 技術 生	驗光 師	驗光 生
-	8	14	8	11	-	4	-	11	2	-	-	-	-	-
-	8	14	8	11	-	3	-	11	1	-	-	-	-	-
-	8	13	9	11	-	3	-	10	1	-	-	3	-	-
-	9	17	9	13	-	4	-	11	2	1	-	3	-	-
-	9	24	4	13	-	4	-	13	2	1	1	3	-	-
-	10	21	6	13	-	2	-	13	2	1	1	3	-	-
-	9	20	4	8	-	2	-	11	2	1	1	3	-	-
-	9	21	4	9	-	3	6	10	1	1	1	3	1	-
-	7	28	5	12	-	2	5	9	3	1	1	3	5	10
-	10	36	5	15	-	3	5	10	3	2	8	3	8	13
-	9	34	4	18	-	3	5	10	3	2	6	3	10	17

表 8-2 公私立醫療

年底別	醫療院所家數			醫療院所 病床數	一般		
	合計	醫院	診所		合計	急性病床	
						急性一 般病床	精神急性 一般病床
民國100年 2011	85	4	81	769	432	432	-
民國101年 2012	87	4	83	768	434	434	-
民國102年 2013	88	4	84	766	427	427	-
民國103年 2014	89	4	85	764	427	427	-
民國104年 2015	92	4	88	768	427	427	-
民國105年 2016	90	4	86	778	434	434	-
民國106年 2017	94	3	91	713	399	399	-
民國107年 2018	94	3	92	713	399	399	-
民國108年 2019	99	3	96	714	399	399	-
民國109年 2020	98	3	95	740	425	425	-
民國110年 2021	100	3	97	740	425	425	-

資料來源：衛生福利部。



# 機構數及病床數

單位：家、床、輛

## 醫院開放病床數

病床					特殊病床			
慢性病床					合計	加護 病床	燒傷 病床	嬰兒 病床
慢性一 般病床	精神慢性 一般病床	慢性結 核病床	漢生病 病床					
-	-	-	-	-	223	20	4	10
-	-	-	-	-	223	20	4	10
-	-	-	-	-	226	20	-	10
-	-	-	-	-	226	20	-	10
-	-	-	-	-	228	20	-	10
-	-	-	-	-	225	20	-	10
-	-	-	-	-	191	20	-	10
-	-	-	-	-	191	20	-	10
-	-	-	-	-	198	20	-	10
-	-	-	-	-	198	20	-	10
-	-	-	-	-	198	20	-	10

表 8-2 公私立醫療

年底別	醫院開放病床數							
	特殊病床							
	急診 觀察床	安寧病床	慢性呼吸 照護病床	亞急性呼 吸照護病 床	急性結核 病床	精神科加 護病床	手術恢復 床	嬰兒床
民國100年 2011	31	-	65	-	-	-	10	25
民國101年 2012	31	-	65	-	-	-	10	25
民國102年 2013	31	-	65	-	-	-	10	25
民國103年 2014	31	-	65	-	-	-	10	25
民國104年 2015	31	-	67	-	-	-	10	25
民國105年 2016	31	-	67	-	-	-	10	25
民國106年 2017	30	-	38	-	-	-	10	25
民國107年 2018	30	-	38	-	-	-	10	25
民國108年 2019	30	5	37	-	-	-	10	20
民國109年 2020	30	5	37	-	-	-	10	20
民國110年 2021	30	5	37	-	-	-	10	20

資料來源：衛生福利部。

## 機構數及病床數（續）

單位：家、床、輛

		精神科日間 照護人數	診所病床					醫院救護車 (輛)
血液透析 床	其他		合計	觀察床	嬰兒床	血液透析 床	產科病床	
58	-	40	114	17	13	74	10	-
58	-	40	111	14	13	74	10	-
58	7	40	113	16	13	74	10	-
58	7	40	111	17	10	74	10	-
58	7	40	113	17	10	76	10	-
58	4	40	119	21	10	78	10	-
58	-	40	119	21	10	78	10	-
58	-	40	119	21	10	78	10	-
58	8	40	117	20	9	78	10	-
58	8	40	117	20	9	78	10	-
58	8	40	117	20	9	78	10	-

表 8-3 藥商

年底別	總計	藥局	西藥商	
			販賣業	
民國100年 2011	285	42	25	
民國101年 2012	310	42	26	
民國102年 2013	308	42	24	
民國103年 2014	312	44	23	
民國104年 2015	305	42	21	
民國105年 2016	308	44	21	
民國106年 2017	304	46	20	
民國107年 2018	312	48	20	
民國108年 2019	323	49	21	
民國109年 2020	320	49	20	
民國110年 2021	316	47	19	

資料來源：衛生福利部、高雄市政府衛生局。

# 家數

單位：家

製造業	中藥商		醫療器材商		
	販賣業	製造業	販賣業	製造業	
2	67	-	147		2
2	68	-	170		2
1	68	-	171		2
-	67	-	176		2
-	66	-	174		2
-	63	-	178		2
-	54	-	182		2
1	46		195		2
-	52	-	199		2
-	50	-	199		2
-	51	-	197		2

表9-1 改善市容查報有關案件執行情形

單位：件

年別及查報事項	合 計	空屋空地查報事項	其他有礙市容觀瞻及 妨害公共安全事項
民國100年 2011	1,105	438	667
民國101年 2012	1,017	412	605
民國102年 2013	1,093	537	556
民國103年 2014	1,562	509	1,053
民國104年 2015	619	307	312
民國105年 2016	705	356	349
民國106年 2017	956	428	528
民國107年 2018	545	303	242
民國108年 2019	1,160	294	866
民國109年 2020	2,834	756	2,078
民國110年 2021	2,152	645	1,507

資料來源：本所民政課。

表 10-1 推行社區發

年(底)別	設置社區 生產建設基金 (個)	實際使用經費(元)		社區活動 中心 (幢) (年底)
		政府補助款	社區自籌款	
民國100年 2011	37	-	-	-
民國101年 2012	37	-	-	-
民國102年 2013	37	369,400	357,121	5
民國103年 2014	37	90,000	356,471	5
民國104年 2015	37	120,000	196,410	4
民國105年 2016	37	35,000	106,980	4
民國106年 2017	37	35,000	98,980	4
民國107年 2018	37	55,000	395,300	4
民國108年 2019	37	55,000	395,300	4
民國109年 2020	37	281,150	681,100	4
民國110年 2021	37	389,431	642,669	4
二苓社區發展協會	1	-	-	-
三苓社區發展協會	1	-	-	-
下庄社區發展協會	1	-	-	1
大坪社區發展協會	1	-	-	-
大苓社區發展協會	1	-	-	-
小港社區發展協會	1	-	-	-
山明水秀社區發展協會	-	87,000	132,200	-
山明社區發展協會	1	-	-	-
山東社區發展協會	1	-	-	-
山番水秀社區發展協會	-	-	-	-
中厝社區發展協會	1	60,000	69,700	-
六苓社區發展協會	1	-	-	-
孔宅社區發展協會	-	72,431	27,819	1
正苓社區發展協會	-	-	-	-
合作社區發展協會	1	15,000	352,700	-
坑地仔社區發展協會	-	-	-	-
宏亮社區發展協會	1	-	-	-
坪頂社區發展協會	1	-	-	-
店鎮社區發展協會	1	-	-	-
東高雄社區發展協會	1	-	-	1
松山社區發展協會	1	-	-	-
松金社區發展協會	1	-	-	-
松興社區發展協會	-	-	-	-
青島社區發展協會	1	-	-	-
活力松金社區發展協會	-	-	-	-

資料來源：本所社會課。





表 10-1 推行社區發

年(底)別	社區發展工作項目		
	社區民俗藝文 康樂班隊 (隊) (年底)	社區志願服務 (年底)	
		團隊 (隊)	志工數 (人)
民國100年 2011	-	-	-
民國101年 2012	-	-	-
民國102年 2013	5	9	356
民國103年 2014	5	9	356
民國104年 2015	-	9	316
民國105年 2016	1	9	285
民國106年 2017	2	9	285
民國107年 2018	2	9	285
民國108年 2019	2	9	285
民國109年 2020	2	9	291
民國110年 2021	2	9	291
二苓社區發展協會	-	-	-
三苓社區發展協會	-	1	30
下庄社區發展協會	-	1	18
大坪社區發展協會	-	-	-
大苓社區發展協會	-	-	-
小港社區發展協會	-	-	-
山明水秀社區發展協會	-	-	-
山明社區發展協會	-	-	-
山東社區發展協會	-	1	26
山番水秀社區發展協會	-	1	22
中厝社區發展協會	-	-	-
六苓社區發展協會	-	-	-
孔宅社區發展協會	-	-	-
正苓社區發展協會	-	-	-
合作社區發展協會	-	-	-
坑地仔社區發展協會	-	-	-
宏亮社區發展協會	-	-	-
坪頂社區發展協會	-	-	-
店鎮社區發展協會	-	-	-
東高雄社區發展協會	-	-	-
松山社區發展協會	-	-	-
松金社區發展協會	-	-	-
松興社區發展協會	-	-	-
青島社區發展協會	-	-	-
活力松金社區發展協會	-	-	-

資料來源：本所社會課。

## 展工作成果(續1)

社區發展工作項目					
辦理社區照顧 關懷據點 (處) (年底)	社區圖書室 (處) (年底)	社區刊物 (期) (年底)	服務成果		
			福利服務或活動 (受益人次)	其他服務 (受益人次)	
-	-	-	-	-	-
-	-	-	-	-	-
2	2	-	-	1,316	468
2	2	1	1	14,984	1940
1	-	-	-	380	0
2	1	-	-	986	63
2	1	-	-	986	63
2	1	-	-	980	50
2	1	-	-	980	50
4	1	-	-	3,690	364
4	1	-	-	2,975	2,780
-	-	-	-	-	-
-	-	-	-	-	-
-	-	-	-	-	-
-	-	-	-	-	500
-	-	-	-	-	-
-	-	-	-	-	-
1	-	-	-	1,000	-
-	-	-	-	-	-
-	-	-	-	-	-
-	-	-	-	-	200
1	-	-	-	500	-
-	-	-	-	-	-
-	-	-	-	225	-
-	-	-	-	-	-
-	-	-	-	280	-
-	-	-	-	-	-
-	-	-	-	-	-
-	-	-	-	-	500
-	-	-	-	-	-
-	1	-	-	-	-
-	-	-	-	-	-
-	-	-	-	-	-
-	-	-	-	-	-
-	-	-	-	-	-
-	-	-	-	-	-

表 10-1 推行社區發

年(底)別	設置社區 生產建設基金 (個)	實際使用經費(元)		社區活動 中心 (幢) (年底)
		政府補助款	社區自籌款	
活力社區發展協會	-	-	-	-
桂林社區發展協會	1	-	-	-
泰山社區發展協會	1	30,000	22,000	-
高松社區發展協會	1	-	-	-
港口社區發展協會	1	-	-	-
港正社區發展協會	1	-	-	-
港后社區發展協會	1	-	-	-
港明社區發展協會	1	-	-	-
港南社區發展協會	1	-	-	-
港墘社區發展協會	1	-	-	-
港興社區發展協會	1	120,000	22,750	1
順岑社區發展協會	1	5,000	15,500	-
鳳林社區發展協會	1	-	-	-
鳳宮社區發展協會	1	-	-	-
鳳森社區發展協會	1	-	-	-
鳳源社區發展協會	1	-	-	-
鳳鳴社區發展協會	1	-	-	-
鳳興社區發展協會	1	-	-	-
龍鳳社區發展協會	1	-	-	-
濟南社區發展協會	1	-	-	-
活力中厝社區發展協會	-	-	-	-

資料來源：本所社會課。

## 展工作成果(續2)

社區發展工作項目				
辦理社區 幹部訓練 (人次)	辦理社區 觀摩 (人次)	社區長壽 俱樂部 (處) (年底)	社區媽媽 教室 (班) (年底)	社區守望 相助隊 (隊) (年底)
-	-	-	-	-
-	-	-	-	-
-	81	1	-	-
-	-	-	-	-
-	-	-	-	1
-	-	-	2	-
-	-	-	-	-
-	-	-	1	1
-	-	-	-	-
-	-	-	-	-
-	-	-	-	1
-	-	-	-	-
-	-	-	-	-
-	-	-	-	-
-	-	-	-	-
-	-	-	1	-
-	-	-	-	-
-	-	-	-	-

表 10-1 推行社區發

年(底)別	社區發展工作項目		
	社區民俗藝文 康樂班隊 (隊) (年底)	社區志願服務 (年底)	
		團隊 (隊)	志工數 (人)
活力社區發展協會	-	-	-
桂林社區發展協會	-	-	-
泰山社區發展協會	-	-	-
高松社區發展協會	-	-	-
港口社區發展協會	-	-	-
港正社區發展協會	-	-	-
港后社區發展協會	1	1	20
港明社區發展協會	-	1	24
港南社區發展協會	1	-	80
港墘社區發展協會	-	-	-
港興社區發展協會	-	-	-
順岑社區發展協會	-	-	-
鳳林社區發展協會	-	1	14
鳳宮社區發展協會	-	-	-
鳳森社區發展協會	-	-	-
鳳源社區發展協會	-	-	-
鳳鳴社區發展協會	-	-	-
鳳興社區發展協會	-	1	22
龍鳳社區發展協會	-	1	35
濟南社區發展協會	-	-	-
活力中厝社區發展協會	-	-	-

資料來源：本所社會課。

## 展工作成果(續完)

社區發展工作項目				
辦理社區照顧 關懷據點 (處) (年底)	社區圖書室 (處) (年底)	社區刊物 (期) (年底)	服務成果	
			福利服務或活動 (受益人次)	其他服務 (受益人次)
-	-	-	-	-
-	-	-	-	-
-	-	-	340	-
-	-	-	-	-
-	-	-	-	-
-	-	-	-	300
-	-	-	430	-
-	-	-	-	180
-	-	-	-	400
-	-	-	-	500
-	-	-	-	-
-	-	-	200	-
-	-	-	-	-
-	-	-	-	-
1	-	-	-	-
-	-	-	-	-
-	-	-	-	-
-	-	-	-	-
-	-	-	-	200
1	-	-	-	-
-	-	-	-	-

表 10-2 社區發展協

年底 及 社區發展協會別	社區發展協會數 (個)	社區戶數 (戶)	社區人口數 (人)
民國100年 2011	40	-	-
民國101年 2012	40	-	-
民國102年 2013	41	65,553	156,115
民國103年 2014	41	66,012	144,040
民國104年 2015	41	66,516	156,256
民國105年 2016	42	67,351	157,023
民國106年 2017	44	68,096	157,475
民國107年 2018	45	68,529	157,742
民國108年 2019	45	69,047	157,793
民國109年 2020	45	69,490	157,356
民國110年 2021	46	69,634	156,035
二苓社區發展協會	1	1,945	4,128
三苓社區發展協會	1	1,452	3,141
下庄社區發展協會	1	2,008	4,669
大坪社區發展協會	1	1,189	3,318
大苓社區發展協會	1	1,221	2,772
小港社區發展協會	1	1,119	2,570
山明水秀社區發展協會	1	-	-
山明社區發展協會	1	5,636	13,759
山東社區發展協會	1	1,551	3,353
山雀水秀社區發展協會	1	-	-
中厝社區發展協會	1	1,723	4,280
六苓社區發展協會	1	1,145	3,043
孔宅社區發展協會	1	2,378	5,480
正苓社區發展協會	1	2,031	4,649
合作社區發展協會	1	1,147	2,970
坑地仔社區發展協會	1	-	-
宏亮社區發展協會	1	1,541	3,860
坪頂社區發展協會	1	2,763	7,191
店鎮社區發展協會	1	3,019	6,533
東高雄社區發展協會	1	-	-
松山社區發展協會	1	1,558	3,584
松金社區發展協會	1	1,178	2,974
松興社區發展協會	1	-	-
青島社區發展協會	1	1,213	2,565

資料來源：本所社會課。

## 會會員人數

理監事人數 (人)	社區發展協會會員數 (人)		
	合計	男	女
-	-	-	-
-	-	-	-
772	9,609	4,724	4,885
776	9,393	4,763	4,630
774	9,592	5,016	4,576
794	8,829	4,478	4,351
829	8,826	4,404	4,422
825	8,525	4,280	4,245
825	8,155	4,095	4,060
842	8,271	4,170	4,101
849	8,133	4,125	4,008
20	284	145	139
20	137	63	74
20	364	180	184
12	319	141	178
20	242	143	99
20	134	65	69
24	178	76	102
20	215	118	97
20	123	61	62
12	77	29	48
20	373	178	195
20	180	88	92
20	92	54	38
12	37	18	19
20	220	112	108
20	32	11	21
20	87	44	43
12	211	109	102
20	50	34	16
20	56	29	27
20	200	118	82
20	331	167	164
20	85	45	40
20	60	33	27



表 10-2 社區發展協

年底 及 社區發展協會別	社區發展協會數 (個)	社區戶數 (戶)	社區人口數 (人)
活力松金社區發展協會	1	-	-
活力社區發展協會	1	-	-
桂林社區發展協會	1	3,615	9,099
泰山社區發展協會	1	1,541	3,785
高松社區發展協會	1	2,111	4,892
港口社區發展協會	1	1,533	3,536
港正社區發展協會	1	1,200	2,924
港后社區發展協會	1	1,196	2,997
港明社區發展協會	1	1,407	3,511
港南社區發展協會	1	1,688	3,263
港墘社區發展協會	1	808	1,881
港興社區發展協會	1	1,140	2,527
順苓社區發展協會	1	2,344	5,273
鳳林社區發展協會	1	2,075	3,383
鳳宮社區發展協會	1	1,351	3,084
鳳森社區發展協會	1	1,484	2,468
鳳源社區發展協會	1	2,477	4,125
鳳鳴社區發展協會	1	1,941	3,477
鳳興社區發展協會	1	1,723	2,795
龍鳳社區發展協會	1	2,074	3,465
濟南社區發展協會	1	2,109	4,711
活力中厝社區發展協會	1	-	-

資料來源：本所社會課。

## 會會員人數(續)

理監事人數 (人)	社區發展協會會員數 (人)		
	合計	男	女
12	63	28	35
12	30	16	14
18	300	151	149
20	130	78	52
12	60	31	29
20	136	58	78
13	127	55	72
20	123	58	65
20	101	41	60
20	130	62	68
18	93	50	43
20	164	90	74
20	75	44	31
20	621	345	276
20	46	21	25
20	563	290	273
20	136	71	65
20	121	60	61
20	561	305	256
20	206	91	115
20	209	101	108
12	51	18	33

表 10-3 社會福利

年(底)別	中低收入 老人生活 津貼	國民年金被保 險人所得未達 一定標準資格 認定	身心障礙者 生活補助	低收入戶 喪葬補助	
	申請人次	申請人次	發放人次	發放人次	金額
民國100年 2011	1,588	233	2,136	223	1,538,000
民國101年 2012	1,477	200	2,318	156	1,106,000
民國102年 2013	1,553	257	2,213	161	1,114,000
民國103年 2014	1,532	153	2,225	204	1,453,000
民國104年 2015	1,501	173	2,186	219	1,550,000
民國105年 2016	1,474	134	2,134	209	1,435,000
民國106年 2017	1,517	190	2,139	181	1,232,000
民國107年 2018	1,693	143	2,169	172	1,123,000
民國108年 2019	1,855	152	2,880	231	2,051,000
民國109年 2020	1,965	179	2,867	174	1,594,000
民國110年 2021	2,077	90	2,823	184	1,518,000

資料來源：本所社會課。

## 及救濟狀況

單位：人次；元

育兒津貼		輔導市民 臨時工		其他	
發放人次	金額	發放人次	金額	現金	實物
-	-	-	-	-	-
12,717	32,091,274	-	-	-	-
16,465	41,709,309	-	-	-	-
15,801	39,852,551	-	-	-	-
14,562	36,783,368	-	-	-	-
14,937	37,552,931	-	-	-	-
14,387	36,052,261	-	-	-	-
18,878	47,706,853	-	-	-	-
25,433	65,361,269	-	-	-	-
23,554	61,911,811	-	-	-	-
21,378	72,100,260	-	-	-	-

表10-4 遭受災害

年別	災害次數 (次)	收容所		受災	
		所數 (所)	臨時收容災民數 (人)	合計	死亡
民國100年 2011	-	-	-	-	-
民國101年 2012	-	-	-	-	-
民國102年 2013	-	-	-	-	-
民國103年 2014	-	-	-	-	-
民國104年 2015	-	-	-	-	-
民國105年 2016	-	-	-	-	-
民國106年 2017	-	-	-	-	-
民國107年 2018	3	-	-	6	1
民國108年 2019	1	-	-	3	2
民國109年 2020	-	-	-	-	-
民國110年 2021	1	-	-	1	1

資料來源：高雄市政府社會局。

## 救助情形

人數(人)			安遷救助		財物受損影響 生計者(戶)	救助金額 (新臺幣千元)
失蹤	重傷	其他	戶數 (戶)	人數 (人)		
-	-	-	-	-	-	-
-	-	-	-	-	-	-
-	-	-	-	-	-	-
-	-	-	1	3	1	75,000
-	-	-	1	1	1	35,000
-	-	-	8	13	8	260,000
-	-	-	-	-	-	-
-	5	-	1	1	13	3,230,000
-	1	-	1	1	1	445,250
-	-	-	-	-	-	-
-	-	-	1	2	1	42,000

表 10-5 辦理急難

年別	總計		死亡無力殮葬者		遭受意外傷害或罹患重病致生活陷於困境者	
	救助人次	救助金額	救助人次	救助金額	救助人次	救助金額
民國100年 2011	533	3,145,000	223	1,538,000	255	1,332,000
民國101年 2012	359	2,100,000	156	1,106,000	140	698,000
民國102年 2013	366	2,007,000	161	1,114,000	174	780,000
民國103年 2014	462	2,548,000	204	1,453,000	236	1,005,000
民國104年 2015	447	2,551,000	219	1,550,000	199	896,000
民國105年 2016	432	2,405,000	209	1,435,000	195	874,000
民國106年 2017	394	2,185,000	181	1,232,000	187	869,000
民國107年 2018	394	2,111,000	172	1,123,000	188	871,000
民國108年 2019	523	4,029,000	231	2,051,000	256	1,849,000
民國109年 2020	433	3,372,000	174	1,594,000	230	1,676,000
民國110年 2021	436	3,325,000	184	1,518,000	226	1,707,000

資料來源：本所社會課。

## 救助概況

單位：人次、元

負家庭主要生計責任 且無法工作致生活 陷於困境者		財產或存款未能 及時運用致生活 陷於困境者		其他遭遇 重大變故者		無遺囑與 遺產葬埋者	
救助 人次	救助 金額	救助 人次	救助 金額	救助 人次	救助 金額	救助 人次	救助 金額
49	245,000	-	-	6	30,000	-	-
62	291,000	1	5,000	-	-	-	-
31	113,000	-	-	-	-	-	-
22	90,000	-	-	-	-	-	-
29	105,000	-	-	-	-	-	-
26	91,000	2	5,000	-	-	-	-
22	72,000	4	12,000	-	-	-	-
31	110,000	1	3,000	2	4,000	-	-
31	118,000	5	11,000	-	-	-	-
29	102,000	-	-	-	-	-	-
26	100,000	-	-	-	-	-	-



表 10-6 低收入戶人口

單位：戶；人

年底別	總計		第一款		第二款		第三款		第四款	
	戶數	人數	戶數	人數	戶數	人數	戶數	人數	戶數	人數
民國100年 2011	1,528	4,004	8	10	839	2,044	595	1,681	86	269
民國101年 2012	1,557	4,147	8	9	706	1,640	446	1,281	397	1,217
民國102年 2013	1,494	3,951	7	7	557	1,203	358	1,030	572	1,711
民國103年 2014	1,458	3,829	7	7	553	1,175	324	929	574	1,718
民國104年 2015	1,340	3,425	6	6	499	973	248	655	587	1,791
民國105年 2016	1,226	3,039	4	4	449	813	199	495	574	1,727
民國106年 2017	1,116	2,733	4	4	398	675	169	400	545	1,654
民國107年 2018	1,002	2,375	3	3	378	639	148	324	473	1,409
民國108年 2019	933	2,117	3	3	360	578	132	273	438	1,263
民國109年 2020	881	1,923	3	3	366	562	132	279	380	1,079
民國110年 2021	722	1,494	3	3	310	454	102	201	307	836

資料來源：高雄市政府社會局。

表 10-7 身心障礙

年底別	身心障									
	總計			領有舊制身心						
				合計			視覺障礙者		聽覺機能障礙者	
	合計	男	女	計	男	女	男	女	男	女
民國100年 2011	7,277	4,088	3,189	7,277	4,088	3,189	206	186	366	254
民國101年 2012	7,944	4,450	3,494	7,338	4,103	3,235	204	189	368	280
民國102年 2013	7,438	4,144	3,294	5,835	3,258	2,577	184	176	276	227
民國103年 2014	7,488	4,189	3,299	5,270	2,942	2,328	166	162	226	180
民國104年 2015	7,748	4,337	3,411	4,268	2,353	1,915	147	142	173	138
民國105年 2016	8,104	4,572	3,532	2,723	1,428	1,295	105	107	138	110
民國106年 2017	7,774	4,370	3,404	1,310	671	639	60	72	99	71
民國107年 2018	7,929	4,435	3,494	145	73	72	3	6	14	7
民國108年 2019	8,006	4,461	3,545	11	8	3	-	-	-	-
民國109年 2020	8,036	4,470	3,566	-	-	-	-	-	-	-
民國110年 2021	8,068	4,475	3,593	-	-	-	-	-	-	-

資料來源:高雄市政府社會局。

# 人口一覽表

單位：人

礙人數

障礙手冊者

平衡機能 障礙者		聲音機能或 語言機能障礙者		肢體 障礙者		智能 障礙者		重要器官 失去功能者		顏面 損傷者	
男	女	男	女	男	女	男	女	男	女	男	女
12	12	105	53	1,586	1,085	367	300	432	421	27	13
9	13	93	50	1,568	1,080	361	297	482	434	26	13
6	8	75	43	1,331	922	301	252	373	364	25	13
5	6	64	38	1,255	862	269	228	337	327	24	13
3	4	53	28	1,101	758	144	132	279	285	19	7
2	3	31	17	689	570	36	36	194	221	10	1
-	3	13	6	303	283	10	11	91	95	4	-
-	-	2	2	37	28	1	4	1	5	-	-
-	-	-	-	8	2	-	1	-	-	-	-
-	-	-	-	-	-	-	-	-	-	-	-
-	-	-	-	-	-	-	-	-	-	-	-

表 10-7 身心障礙

年底別	身心障									
	領有舊制身心									
	植物人		失智症者		自閉症者		慢性精神病患者		多重障礙者	
男	女	男	女	男	女	男	女	男	女	
民國100年 2011	22	15	74	82	62	7	371	432	406	287
民國101年 2012	17	10	81	88	63	8	370	448	406	-
民國102年 2013	10	10	42	45	42	7	268	277	293	208
民國103年 2014	9	6	36	35	34	3	241	263	247	183
民國104年 2015	9	2	25	35	4	1	211	241	173	136
民國105年 2016	4	1	22	25	4	-	101	127	89	75
民國106年 2017	1	-	16	21	3	-	27	42	43	34
民國107年 2018	-	-	3	7	2	-	5	9	5	3
民國108年 2019	-	-	-	-	-	-	-	-	-	-
民國109年 2020	-	-	-	-	-	-	-	-	-	-
民國110年 2021	-	-	-	-	-	-	-	-	-	-

資料來源:高雄市政府社會局。

人口一覽表(續1)

單位：人

礙人數											
障礙手冊者						領有新制身心障礙證明者					
頑性(難治型) 癲癇症者		因罕見疾病而致 身心功能障礙者		其他		合計			神經系統構造 及精神、心智功能		
男	女	男	女	男	女	計	男	女	男	女	
20	20	8	3	24	19	-	-	-	-	-	
18	19	10	3	21	18	606	347	259	104	119	
7	4	7	3	18	18	1,603	886	717	287	340	
5	2	6	3	18	17	2,218	1,247	971	407	421	
3	2	1	1	8	3	3,480	1,984	1,496	671	609	
1	1	-	1	2	-	5,381	3,144	2,237	979	877	
1	-	-	-	-	1	6,464	3,699	2,765	1,056	959	
-	-	-	-	-	1	7,784	4,362	3,422	1,120	1,050	
-	-	-	-	-	-	7,995	4,453	3,542	1,170	1,110	
-	-	-	-	-	-	8,036	4,470	3,566	1,167	1,116	
-	-	-	-	-	-	8,068	4,475	3,593	1,181	1,145	

表 10-7 身心障礙

年底別	身心障							
	領有新制身心							
	眼、耳及相關構造 與感官功能及疼痛		涉及聲音與言語 構造及其功能		循環、造血、免疫與 呼吸系統構造及其功 能		消化、新陳代謝與內分 泌系統相關構造及其功 能	
	男	女	男	女	男	女	男	女
民國100年 2011	-	-	-	-	-	-	-	-
民國101年 2012	42	34	5	-	22	12	11	5
民國102年 2013	120	89	19	2	62	25	13	6
民國103年 2014	186	143	25	5	92	38	24	8
民國104年 2015	288	226	36	11	138	75	38	13
民國105年 2016	403	295	61	23	194	102	53	17
民國106年 2017	443	358	73	31	198	124	51	20
民國107年 2018	598	499	86	34	249	155	62	26
民國108年 2019	622	532	86	38	250	160	64	27
民國109年 2020	613	518	86	36	267	178	67	25
民國110年 2021	619	532	86	33	276	172	67	23

資料來源:高雄市政府社會局。

人口一覽表(續完)

單位：人

障礙人數										身心障礙人數 占總人口比率(%)
障礙證明者										
泌尿與生殖系統 相關構造及其功能		神經、肌肉、骨 骼之移動相關構 造及其功能		皮膚與相關 構造及其功能		跨兩類別以上者		舊制轉換新制 暫無法歸類者		
男	女	男	女	男	女	男	女	男	女	
-	-	-	-	-	-	-	-	-	-	-
18	10	88	55	-	-	56	24	1	-	5.10
53	33	190	147	2	-	138	74	2	1	4.76
84	67	248	199	2	-	177	89	2	1	4.79
113	91	414	308	7	6	264	140	15	17	4.96
174	140	864	519	18	13	379	231	19	20	5.16
227	224	1,199	770	23	14	409	244	20	21	4.94
274	288	1,482	1,038	28	15	442	297	21	20	5.03
279	293	1,478	1,057	28	15	456	290	20	20	5.07
284	312	1,471	1,058	28	16	470	289	17	18	5.10
294	316	1,456	1,046	28	16	451	293	17	17	5.17

表 10-8 區公所全民健保第一、五、六類保險對象統計

單位：人

年底別	第一類保險對象	第五類保險對象	第六類保險對象
	當年底在保人數	當年底在保人數	當年底在保人數
民國100年 2011	136	4,004	19,535
民國101年 2012	143	4,147	19,924
民國102年 2013	164	3,951	-
民國103年 2014	147	3,829	20,461
民國104年 2015	171	3,425	20,340
民國105年 2016	177	3,039	21,052
民國106年 2017	192	2,733	21,459
民國107年 2018	188	2,375	21,678
民國108年 2019	204	2,117	22,088
民國109年 2020	206	1,923	21,963
民國110年 2021	205	1,494	20,753

資料來源：本所民政課、社會課、秘書室。



表 11-1 辦理調解

年別	年底調解委員數 (人)	結案件數總計		
		合計	成立	不成立
民國100年 2011	11	548	317	231
民國101年 2012	11	592	340	252
民國102年 2013	11	637	402	235
民國103年 2014	11	722	446	276
民國104年 2015	10	532	367	165
民國105年 2016	11	632	418	214
民國106年 2017	10	651	404	247
民國107年 2018	11	732	423	309
民國108年 2019	11	672	472	200
民國109年 2020	11	710	470	240
民國110年 2021	11	498	354	144

資料來源：本所民政課。

## 業務概況

單位：件

民事結案件數					
合計		債權、債務		營建工程	
成立	不成立	成立	不成立	成立	不成立
259	166	246	145	4	3
282	175	276	151	2	-
350	177	340	157	-	2
390	220	375	198	1	1
312	118	302	102	1	1
352	160	339	141	3	12
326	153	313	143	1	-
357	241	346	225	5	4
428	160	418	107	-	2
423	190	415	170	1	5
331	124	326	76	1	4

表 11-1 辦理調解

年別	民事結案件數			
	物權(房地產)		親屬(婚姻)	
	成立	不成立	成立	不成立
民國100年 2011	6	8	2	5
民國101年 2012	2	11	2	7
民國102年 2013	3	4	3	9
民國103年 2014	7	14	3	7
民國104年 2015	3	11	4	3
民國105年 2016	1	4	3	1
民國106年 2017	3	5	2	1
民國107年 2018	3	5	-	3
民國108年 2019	2	35	1	10
民國109年 2020	2	13	1	1
民國110年 2021	2	36	1	3

資料來源：本所民政課。

# 業務概況(續1)

單位：件

民事結案件數					
繼承		商事(公害)		其他	
成立	不成立	成立	不成立	成立	不成立
-	1	-	1	1	3
-	6	-	-	1	4
1	1	1	1	2	3
3	-	1	-	-	-
-	-	-	-	2	1
-	1	-	-	6	1
-	-	-	-	7	4
-	-	-	-	3	4
-	-	4	6	3	-
-	1	-	-	4	-
-	2	-	3	1	-

表 11-1 辦理調解

年別	刑事結案件數		
	合計		傷害
	成立	不成立	成立
民國100年 2011	58	65	45
民國101年 2012	58	77	49
民國102年 2013	52	58	38
民國103年 2014	56	56	43
民國104年 2015	55	47	46
民國105年 2016	66	54	56
民國106年 2017	78	94	61
民國107年 2018	66	68	50
民國108年 2019	44	40	34
民國109年 2020	47	50	30
民國110年 2021	23	20	14

資料來源：本所民政課。

## 業務概況(續2)

單位：件

刑事結案件數				
不成立	毀棄損壞		詐欺侵佔及竊盜	
	成立	不成立	成立	不成立
42	-	1	7	12
55	1	-	4	17
41	2	1	8	10
37	5	7	1	2
40	-	-	7	3
35	1	4	9	10
54	2	3	8	22
44	1	-	10	18
32	1	1	4	5
31	1	3	6	7
8	-	-	4	1

表 11-1 辦理調解

年別	刑事結案件數		
	妨害婚姻及家庭		妨害風
	成立	不成立	成立
民國100年 2011	-	1	1
民國101年 2012	1	-	-
民國102年 2013	-	-	-
民國103年 2014	-	-	-
民國104年 2015	-	-	-
民國105年 2016	-	-	-
民國106年 2017	-	4	-
民國107年 2018	-	-	-
民國108年 2019	-	-	-
民國109年 2020	-	-	-
民國110年 2021	-	-	-

資料來源：本所民政課。

業務概況(續完)

單位：件

刑事結案件數					
化	妨害自由名譽信用及秘密			其他	
	不成立	成立	不成立	成立	不成立
	1	2	4	3	4
	-	-	2	3	3
	-	3	2	1	4
	-	4	2	3	8
	-	2	2	-	2
	-	-	5	-	-
	-	5	7	2	4
	-	3	5	2	1
	-	1	1	4	1
	-	5	4	5	5
	-	3	4	2	7



表 11-2 調解委員

年底別	委員 總人數	性別		年齡				教育程度		
		男	女	未滿 40歲	40-50歲 未滿	50-60歲 未滿	60歲 以上	大專以 上	高中 (職)	國中
民國100年 2011	11	8	3	-	-	5	6	3	6	2
民國101年 2012	11	8	3	-	-	5	6	3	6	2
民國102年 2013	11	8	3	-	-	5	6	3	6	2
民國103年 2014	11	8	3	-	-	5	6	3	6	2
民國104年 2015	10	7	3	-	-	1	9	3	6	1
民國105年 2016	11	7	4	-	-	2	9	4	6	1
民國106年 2017	10	6	4	-	-	2	8	4	5	-
民國107年 2018	11	7	4	1	-	2	8	5	5	1
民國108年 2019	11	7	4	1	-	-	10	5	5	1
民國109年 2020	11	7	4	1	-	-	10	5	5	1
民國110年 2021	11	7	4	1	1	-	9	5	5	1

資料來源：本所民政課。

## 會組織概況

單位：人

國小	行業				服務公職		委員年資			
	農、林、漁、牧業	製造業、水電、燃氣業及營造業	商業	服務業及其他	曾任公職	未曾任公職	未滿4年	4-未滿8年	8-未滿16年	16年以上
-	-	2	3	6	2	9	1	3	4	3
-	-	2	3	6	2	9	1	-	6	4
-	-	2	3	6	2	9	1	3	3	4
-	-	2	3	6	2	9	-	1	6	4
-	-	2	3	5	2	8	-	1	5	4
-	-	2	3	6	2	9	1	1	5	4
1	1	1	3	5	1	9	1	1	4	4
-	1	1	3	6	1	10	2	1	4	4
-	1	1	3	6	1	10	2	-	4	5
-	1	1	3	6	1	10	1	1	4	5
-	1	1	3	6	1	10	2	1	3	5

表 11-3 神壇、寺廟、

年底及里別	道教	佛教	理教	軒轅教	天帝教	一貫道	天德聖教	儒教
民國100年 2011	37	6	-	-	-	1	-	-
民國101年 2012	30	6	-	-	-	1	-	-
民國102年 2013	30	6	-	-	-	1	-	-
民國103年 2014	30	6	-	-	-	1	-	-
民國104年 2015	30	6	-	-	-	1	-	-
民國105年 2016	29	5	-	-	-	1	-	-
民國106年 2017	29	5	-	-	-	1	-	-
民國107年 2018	29	5	-	-	-	1	-	-
民國108年 2019	29	5	-	-	-	1	-	-
民國109年 2020	29	5	-	-	-	1	-	-
民國110年 2021	29	5	-	-	-	-	-	-
港興里	1	-	-	-	-	-	-	-
港明里	-	1	-	-	-	-	-	-
港墘里	3	1	-	-	-	-	-	-
二苓里	1	-	-	-	-	-	-	-
大苓里	2	-	-	-	-	-	-	-
山明里	1	-	-	-	-	-	-	-
孔宅里	1	-	-	-	-	-	-	-
坪頂里	5	1	-	-	-	-	-	-
龍鳳里	2	-	-	-	-	-	-	-
鳳鳴里	4	-	-	-	-	-	-	-
鳳林里	1	-	-	-	-	-	-	-
鳳源里	-	1	-	-	-	-	-	-
松山里	1	1	-	-	-	-	-	-
廈莊里	2	-	-	-	-	-	-	-
高松里	1	-	-	-	-	-	-	-
大坪里	1	-	-	-	-	-	-	-
正苓里	1	-	-	-	-	-	-	-
桂林里	1	-	-	-	-	-	-	-
中厝里	1	-	-	-	-	-	-	-
鳳興里	-	-	-	-	-	-	-	-
港南里	-	-	-	-	-	-	-	-

資料來源：本所民政課



表 11-4 聚會所、財

年底及里別	聚會所、財團法人教會名稱	教別	負責人姓名
民國100年			
山東里	財團法人小港浸信會	基督教	王寶蕙
濟南里	財團法人中國基督教長老會青島村教會	基督教	劉明經
三苓里	財團法人天理教秋津高雄教會	天理教	張文旭
順苓里	財團法人二苓福音教會	基督教	陳尚武
民國101年			
山東里	財團法人小港浸信會	基督教	王寶蕙
濟南里	財團法人中國基督教長老會青島村教會	基督教	劉明經
三苓里	財團法人天理教秋津高雄教會	天理教	張文旭
順苓里	財團法人二苓福音教會	基督教	陳尚武
民國102年			
山東里	財團法人小港浸信會	基督教	王寶蕙
濟南里	財團法人中國基督教長老會青島村教會	基督教	劉明經
三苓里	財團法人天理教秋津高雄教會	天理教	張文旭
順苓里	財團法人二苓福音教會	基督教	陳尚武
民國103年			
山東里	財團法人小港浸信會	基督教	王寶蕙
濟南里	財團法人中國基督教長老會青島村教會	基督教	劉明經
三苓里	財團法人天理教秋津高雄教會	天理教	張文旭
順苓里	財團法人二苓福音教會	基督教	陳尚武
民國104年			
山東里	財團法人小港浸信會	基督教	王寶蕙
濟南里	財團法人中國基督教長老會青島村教會	基督教	劉明經
三苓里	財團法人天理教秋津高雄教會	天理教	張文旭
順苓里	財團法人二苓福音教會	基督教	陳尚武
民國105年			
山東里	財團法人小港浸信會	基督教	王寶蕙
濟南里	財團法人中國基督教長老會青島村教會	基督教	劉明經
三苓里	財團法人天理教秋津高雄教會	天理教	張文旭
順苓里	財團法人二苓福音教會	基督教	陳尚武
民國106年			
山東里	財團法人小港浸信會	基督教	王寶蕙
濟南里	財團法人中國基督教長老會青島村教會	基督教	劉明經
三苓里	財團法人天理教秋津高雄教會	天理教	張文旭
順苓里	財團法人二苓福音教會	基督教	陳尚武
民國107年			
山東里	財團法人小港浸信會	基督教	王寶蕙
濟南里	財團法人中國基督教長老會青島村教會	基督教	劉明經
三苓里	財團法人天理教秋津高雄教會	天理教	城勇
順苓里	財團法人二苓福音教會	基督教	陳鴻正
民國108年			
山東里	財團法人小港浸信會	基督教	王寶蕙
濟南里	財團法人中國基督教長老會青島村教會	基督教	劉明經
三苓里	財團法人天理教秋津高雄教會	天理教	城勇
順苓里	財團法人二苓福音教會	基督教	陳鴻正

資料來源：本所民政課。

## 團法人教會概況

地址	電話	建立日期
廠前路38號	(07)8037177	43.12.25
飛機路352號	(07)8017437	45.06.14
永義街27巷20號	(07)8014597	40.06.17
漢民路381號10樓	(07)8018344	58.12.12
廠前路38號	(07)8037177	43.12.25
飛機路352號	(07)8017437	45.06.14
永義街27巷20號	(07)8014597	40.06.17
漢民路381號10樓	(07)8018344	58.12.12
廠前路38號	(07)8037177	43.12.25
飛機路352號	(07)8017437	45.06.14
永義街27巷20號	(07)8014597	40.06.17
漢民路381號10樓	(07)8018344	58.12.12
廠前路38號	(07)8037177	43.12.25
飛機路352號	(07)8017437	45.06.14
永義街27巷20號	(07)8014597	40.06.17
漢民路381號10樓	(07)8018344	58.12.12
廠前路38號	(07)8037177	43.12.25
飛機路352號	(07)8017437	45.06.14
永義街27巷20號	(07)8014597	40.06.17
漢民路381號10樓	(07)8018344	58.12.12
廠前路38號	(07)8037177	43.12.25
飛機路352號	(07)8017437	45.06.14
永義街27巷20號	(07)8014597	40.06.17
漢民路381號10樓	(07)8018344	58.12.12
廠前路38號	(07)8037177	43.12.25
飛機路352號	(07)8017437	45.06.14
永義街27巷20號	(07)8014597	40.06.17
漢民路381號10樓	(07)8018344	58.12.12

表 11-4 聚會所、財

年底及里別	聚會所、財團法人教會名稱	教別	負責人姓名
民國109年			
山東里	財團法人小港浸信會	基督教	王寶蕙
濟南里	財團法人中國基督教長老會青島村教會	基督教	劉明經
三苓里	財團法人天理教秋津高雄教會	天理教	城勇
順苓里	財團法人二苓福音教會	基督教	陳鴻正
民國110年			
山東里	財團法人小港浸信會	基督教	王寶蕙
濟南里	財團法人中國基督教長老會青島村教會	基督教	劉明經
三苓里	財團法人天理教秋津高雄教會	天理教	城勇
順苓里	財團法人二苓福音教會	基督教	陳鴻正

資料來源：本所民政課。

## 團法人教會概況（續）

地址	電話	建立日期
廠前路38號	(07)8037177	43.12.25
飛機路352號	(07)8017437	45.06.14
永義街27巷20號	(07)8014597	40.06.17
漢民路381號10樓	(07)8018344	58.12.12
廠前路38號	(07)8037177	43.12.25
飛機路352號	(07)8017437	45.06.14
永義街27巷20號	(07)8014597	40.06.17
漢民路381號10樓	(07)8018344	58.12.12



表 11-5 宗教團體興辦公益

年底及宗教別	醫療機構		文教機構				
	醫院數	診所數	大學數	專科學校數	中學數	職校數	小學數
民國100年 2011	-	-	-	-	-	-	-
民國101年 2012	-	-	-	-	-	-	-
民國102年 2013	-	-	-	-	-	-	-
民國103年 2014	-	-	-	-	-	-	-
民國104年 2015	-	-	-	-	-	-	-
民國105年 2016	-	-	-	-	-	-	-
民國106年 2017	-	-	-	-	-	-	-
民國107年 2018	-	-	-	-	-	-	-
民國108年 2019	-	-	-	-	-	-	-
民國109年 2020	-	-	-	-	-	-	-
民國110年 2021	-	-	-	-	-	-	-
佛教	-	-	-	-	-	-	-
道教	-	-	-	-	-	-	-
三一(夏)教	-	-	-	-	-	-	-
理教	-	-	-	-	-	-	-
一貫道	-	-	-	-	-	-	-
先天救教	-	-	-	-	-	-	-
天德聖教	-	-	-	-	-	-	-
軒轅教	-	-	-	-	-	-	-
天帝教	-	-	-	-	-	-	-
彌勒大道	-	-	-	-	-	-	-
其他	-	-	-	-	-	-	-
猶太教	-	-	-	-	-	-	-
天主教	-	-	-	-	-	-	-
基督教	-	-	-	-	-	-	-
伊斯蘭教	-	-	-	-	-	-	-
東正教	-	-	-	-	-	-	-
摩門教	-	-	-	-	-	-	-
天理教	-	-	-	-	-	-	-
巴哈伊教	-	-	-	-	-	-	-
統一教	-	-	-	-	-	-	-
山達基	-	-	-	-	-	-	-
真光教團	-	-	-	-	-	-	-
其他	-	-	-	-	-	-	-

資料來源：本所民政課。



表 11-6 服兵役役男列級家屬

年底別	總計		生育補助金		喪葬補助金	
	件數(件)	金額(元)	件數(件)	金額(元)	件數(件)	金額(元)
民國100年 2011	66	29,957	-	-	-	-
民國101年 2012	49	71,220	1	10,000	1	25,000
民國102年 2013	5	17,148	-	-	-	-
民國103年 2014	12	6,540	-	-	-	-
民國104年 2015	1	2,951	-	-	-	-
民國105年 2016	-	-	-	-	-	-
民國106年 2017	4	20,304	-	-	-	-
民國107年 2018	6	26,740	1	10,000	-	-
民國108年 2019	-	-	-	-	-	-
民國109年 2020	2	11,130	1	10,000	-	-
民國110年 2021	-	-	-	-	-	-

資料來源：高雄市兵役處。

各項慰、補助費發放情形

急難慰助金		健保補助費		醫療補助費	
件數(件)	金額(元)	件數(件)	金額(元)	件數(件)	金額(元)
-	-	33	18,117	33	11,840
-	-	32	21,080	15	15,140
-	-	1	659	4	16,489
-	-	-	-	12	6,540
-	-	-	-	1	2,951
-	-	-	-	-	-
-	-	-	-	4	20,304
-	-	-	-	5	16,740
-	-	-	-	-	-
-	-	-	-	1	1,130
-	-	-	-	-	-

表 11-7 服兵役役男列級家屬

年別	總計		
	戶數 (戶)	人口數 (人)	金額 (元)
民國100年 2011	72	194	1,675,650
民國101年 2012	48	129	1,097,900
民國102年 2013	37	107	952,960
民國103年 2014	29	78	581,250
民國104年 2015	30	64	459,210
民國105年 2016	28	76	557,700
民國106年 2017	17	49	347,340
民國107年 2018	11	29	329,740
民國108年 2019	4	7	114,920
民國109年 2020	2	2	41,040
民國110年 2021	2	3	32,840

資料來源：高雄市兵役處。

## 安家生活扶助費發放情形

一次安家費			生活扶助金		
戶數 (戶)	人口數 (人)	金額 (元)	戶數 (戶)	人口數 (人)	金額 (元)
21	59	508,850	51	135	1,166,800
11	30	218,250	37	99	879,650
16	45	408,060	21	62	544,900
8	22	144,150	21	56	437,100
13	29	250,260	17	35	208,950
5	14	83,700	23	62	474,000
8	21	183,140	9	28	164,200
8	19	283,240	3	10	46,500
4	7	114,920	-	-	-
2	2	41,040	-	-	-
2	3	32,840	-	-	-