

中華民國 107 年

2018

高雄市小港區 區政統計年報



高雄市小港區公所編印

中華民國108年8月

序言

小港原名「港仔墘」，閩南語稱「邊緣」為「墘」，位於高雄潟湖南岸之鳳山港畔而名。小港在荷治時期已經開發，荷蘭人建紅毛港使之與安平港成為犄角之勢。明鄭時期屬萬年縣，為國姓爺鄭成功部將吳燕山所墾拓。清朝時代先後隸屬於鳳山縣鳳山莊、鳳山里，其後又分為鳳山上、下二里。日治時期因地方行政區域迭經更張，隸屬時變，先後隸屬於鳳山支廳、鳳山小港庄轄有小港、二苓、大人宮、店仔後、鹽水港、中林子、鳳鼻頭、大林蒲、紅毛港、中大厝、空地仔、荊蔥腳、中廓、大坪頂、二橋等十五個部落。

民國三十四年台灣光復後，將所有街庄改為鄉鎮，小港鄉隸屬高雄縣。民國六十八年七月一日高雄市改制為直轄市，小港鄉由高雄縣歸併高雄市並改為小港區。

本區位於高雄市西南端，東接大寮區，南與林園區毗鄰，北臨鳳山區，西北與前鎮區接壤，西南瀕臨台灣海峽。東有鳳山丘陵為天然屏障，地勢雄偉。西南有浩瀚碧海，風景優美，四周通達，交通便捷。街區現已從小港路移轉至二苓重劃區，其中漢民路、金府路為小港最繁榮的地段。

本區總面積 45.4426 平方公里，依行政區域劃分，現轄 38 里鄰，區里劃分如下：

- 一、小港舊部落—包括港正、港明、小港、港南、港后、港墘、港興、港口等 8 里。
- 二、中原地區—包括青島、鳳宮、順苓、二苓、泰山、店鎮、三苓、正苓、大苓、山東、宏亮、濟南、六苓等 13 里。
- 三、山線地區—包括大坪、廈莊、松金、中厝、孔宅、坪頂、桂林、高松、合作、松山、山明等 11 里。
- 四、沿海地區—包括龍鳳、鳳興、鳳林、鳳森、鳳鳴、鳳源等 6 里。

小港區氣候溫暖、地勢平坦、雨量豐沛，加上靠近海邊，居民原以農漁業為主，後有高雄第二港口、高雄國際航空站、另轄內臨海工業區，計有工廠三百六十一家，具規模之國營事業單位計有中油公司

大林煉油廠、中國鋼鐵公司、台電公司大林火力發電廠、台糖副產品加工廠、台灣國際造船公司。重工業相繼建廠及擴建，人口遽增，亦促使本區社會型態由漁農轉為工業，近年來本區在各方面迅速發展下已成為重要國際門戶及工業重鎮，朝向『亞太營運中心』目標邁進。

雖然因大量工業用地、港口、建築開發及高雄國際機場邊緣土地禁建限制，致農耕、養殖面積大幅短少。但小港區應此局勢以「看飛機」為區域性休閒主題，發展休閒農業，許多咖啡館和休閒農場因應而生；而小港區農產品產量以鳳梨最豐，尤以大坪頂一帶為盛。其它農作物還有稻米、番茄、香蕉、芒果、荔枝...等等，常見植物包括野薑花、大型喬木、向日葵、菱角、香水蓮...等等。

利用原有的高字塔結合週邊環境資源整建而成位於高雄港二港口入口處之紅毛港文化園區，總面積有 3.42 公頃，以高雄的「高」字為造型的信號台，共有兩座，一座位於旗津區，一座則為位於此。由高雄市政府文化局和紅毛港文化協會攜手合作，在園區內規劃了「高字塔旋轉餐廳」、「展示館」、「戶外展示區」、「天空步道」、「碼頭與候船室」、「觀海平台」六大區域，由高雄市政府捷運局興建完成，距海僅六米，能夠近距離欣賞大船入港的景致，是臺灣最接近海洋的展覽館之一。

1979 年高雄公園興建，總面積約為 5.8 公頃，公園三面緊鄰中山四路、大業北路、空中大學街與民益路巷道，正門面向高雄國際航空站，可說是外地遊客下飛機後，對高雄市的第一印象。因應高雄捷運置站，於 2006 年進行全面翻修改建，打造成教育性的飛翔公園。

全國首座高雄熱帶植物園以保育、研究、教育及遊憩來建構的都會熱帶植物園，位於鳳山水庫旁，與臨海工業區相鄰，啟用後，逐步恢復原有的自然生態景觀，至今園區盎然生氣，獲有綠明珠之稱。

面積達 32 公頃熱帶植物園與臨海工業區相鄰，提供生物多樣化棲地環境，園區內的設施包括自導式步道、指示牌、木橋、涼亭、坐椅、林間教室等更是市民遊憩好去處。

大坪頂位於小港機場東南方，與大寮區的相鄰，盛產鳳梨。由於位居高處，能盡覽高雄夜景並目睹高雄國際機場航班的起降，有多家大型露天餐廳進駐，是運動休閒的好去處。

區長 李元新謹識

中華民國108年8月

凡例

- 一、本年報編印之目的，為提供本區基本概況資料及重要施政成果，以供各機關參考應用。
- 二、本年報所列資料係取自本所各課室暨市政府各局處編報之公務統計報表及中央各部會公布之調查結果報告資料，加以整理彙編。
- 三、本年報所列數字，以民國107年資料為主，主要為小港區資料，為便於長期時間數列之比較，以明瞭歷年施政情形，藉以觀往知來，亦將100年至107年之歷年資料併計刊列，至於本年數字若與以前年度各期有出入者，以本年度所列數字為準。
- 四、本年報計分土地、人口、行政組織、農林漁牧、工商業及區建設、金融財稅、教育文化、衛生、環境保護、社會福利、其他等11類表報。
- 五、本年報所列度量衡單位，一律採用公制，如有原非公制者，均經折算為公制，以資劃一，如有特殊情形而採用其他單位者，已分別予以註明。表內數字因尾數四捨五入，故部分總數與細數之間，或有未能吻合情事。
- 六、表內所稱年係指全年，年底係指該年十二月底，月係指全月，有特殊情形者稱年度或學年度等。
- 七、本年報各表內所用符號代表意義如下：
 - 「—」表示無數值。
 - 「--」表示無意義數值。
 - 「…」表示數字不明或尚未產生資料
 - 「0」代表有數值而不及半單位。
- 八、本年報由本所各課室提供相關資料，始克完成，至紉公誼，謹致謝忱，統計數字若有疏漏之處，敬請不吝指正。

目錄

頁次

壹、土地

1-1 區境界	1
1-2 實施三七五減租後佃農購買耕地面積與戶數	2
1-3 實施三七五減租成果	3
1-4 已登記土地面積	5
1-5 公告土地現值統計表	9
1-6 租佃委員會調解調處案件	11

貳、人口

2-1 現住戶數、人口密度及性比例	13
2-2 戶籍動態	15
2-3 現住人口之年齡分配	23
2-4 現住人口之年齡結構	31
2-5 15歲以上現住人口之教育程度—按年齡別分	33
2-6 現住人口之婚姻狀況—按年齡別分	41
2-7 現住人口之婚姻狀況—按里別分	43
2-8 現住原住民戶口數	45
2-9 新移民人口數	47

參、行政組織

3-1 區公所組織系統	49
3-2 區公所編製及現有員額	51
3-3 區公所員工按職等別及性別分	53
3-4 區公所現有職員數—按年齡分	55
3-5 區公所現有職員數—按教育程度分	57
3-6 里長選舉概況	59
3-7 鄰長遴聘概況	61
3-8 鄰長異動概況	63

3-9 里民大會出席情形及建議案件數·····	65
肆、農林漁牧	
4-1 耕地面積·····	67
4-2 現有家畜數·····	69
伍、工商業及區建設	
5-1 營運中工廠家數·····	70
5-2 自來水供水普及率·····	74
陸、金融財稅	
6-1 歲入預決算—按來源別分·····	76
6-2 歲出預決算—按政事別分·····	80
6-3 區公所經費預算數額—按工作計畫別分·····	88
6-4 區公所經費預算數額—按用途別科目分·····	90
柒、教育文化	
7-1 境內國民中學概況·····	92
7-2 境內國民小學概況·····	94
捌、衛生	
8-1 醫療機構及其他醫事機構開（執）業醫事人員數·····	98
8-2 公私立醫療機構數及病床數·····	100
8-3 藥商家數·····	104
玖、環境保護	
9-1 改善市容查報有關案件執行情形·····	106
拾、社會福利	
10-1 推行社區發展工作成果·····	107

10-2 社區發展協會會員人數.....	115
10-3 社會福利及救濟概況.....	119
10-4 遭受災害救助情形.....	121
10-5 辦理急難救助概況.....	123
10-6 身心障礙人口一覽表.....	125
10-7 低收入戶人口.....	126
10-8 區公所全民健保第一、五、六類保險對象統計.....	132

拾壹、其他

11-1 辦理調解業務概況.....	133
11-2 調解委員會組織概況.....	141
11-3 神壇、寺廟、財團法人寺廟一覽表.....	143
11-4 聚會所、財團法教會概況.....	145
11-5 宗教團體興辦公益慈善及社會教化事業概況.....	147
11-6 服兵役役男列級家屬各項慰、補助費發放情形.....	149
11-7 服兵役役男列級家屬安家生活扶助費發放情形.....	151

表 1-1 區境界

民國107年底

方位別	地點	經緯度			
		度	分	秒	
中心地點	鳳宮里	東經	120	21	03.1
		北緯	22	32	58.8
極東	坪頂里	東經	120	23	02.6
		北緯	22	32	41.5
極西	鳳森里	東經	120	19	36.7
		北緯	22	32	18.5
極南	鳳鳴里	東經	120	21	45.8
		北緯	22	31	00.3
極北	桂林里	東經	120	21	14.6
		北緯	22	34	49.8

資料來源：本所經建課

表 1-2 實施三七五減租後佃農購買耕地面積與戶數

年別	面積（公頃）				戶數（戶）
	合計	田	旱	其他	
民國100年 2011	-	-	-	-	-
民國101年 2012	-	-	-	-	-
民國102年 2013	-	-	-	-	-
民國103年 2014	-	-	-	-	-
民國104年 2015	-	-	-	-	-
民國105年 2016	-	-	-	-	-
民國106年 2017	-	-	-	-	-
民國107年 2018	-	-	-	-	-

資料來源：本所民政課。

表 1-3 實施三七

年底別	佃農戶數(戶)	土地筆數(筆)	租約件數(件)
民國100年 2011	2	2	2
民國101年 2012	2	2	2
民國102年 2013	2	4	2
民國103年 2014	2	4	2
民國104年 2015	2	2	2
民國105年 2016	2	2	2
民國106年 2017	2	2	2
民國107年 2018	2	2	2

資料來源：本所民政課

五減租成果

訂約面積 (公頃)			
合計	田	旱	其他
0.426900	0.426900	-	-
0.426900	0.426900	-	-
0.426900	0.426900	-	-
0.426900	0.426900	-	-
0.162300	0.162300	-	-
0.162300	0.162300	-	-
0.162300	0.162300	-	-
0.162300	0.162300	-	-

表 1-4 已登記

年底別	土地權屬別	總計	非都市用地		
			合計	甲種 建築用地	乙種 建築用地
民國100年 2011	共計	4,600.547485	-	-	-
	公有	1,972.847077	-	-	-
	私有	2,603.716838	-	-	-
	公私共有	23.983570	-	-	-
民國101年 2012	共計	4,685.319785	-	-	-
	公有	2,057.436938	-	-	-
	私有	2,612.865796	-	-	-
	公私共有	15.017051	-	-	-
民國102年 2013	共計	4,670.932414	-	-	-
	公有	2,046.000757	-	-	-
	私有	2,609.760173	-	-	-
	公私共有	15.171484	-	-	-
民國103年 2014	共計	4,655.475698	-	-	-
	公有	2,050.680857	-	-	-
	私有	2,590.228014	-	-	-
	公私共有	14.566827	-	-	-
民國104年 2015	共計	4,696.382616	-	-	-
	公有	2,101.731543	-	-	-
	私有	2,580.344333	-	-	-
	公私共有	14.306740	-	-	-
民國105年 2016	共計	4,696.382516	-	-	-
	公有	2,101.662690	-	-	-
	私有	2,580.613886	-	-	-
	公私共有	14.105940	-	-	-
民國106年 2017	共計	4,875.552718	-	-	-
	公有	2,280.979660	-	-	-
	私有	2,580.435918	-	-	-
	公私共有	14.137140	-	-	-
民國107年 2018	共計	4,878.101794	-	-	-
	公有	2,293.593642	-	-	-
	私有	2,570.324612	-	-	-
	公私共有	14.183540	-	-	-

資料來源：高雄市政府地政局。

表 1-4 已登記

年底別	土地權屬別	非都市用地			
		窯業 用地	交通 用地	水利 用地	遊憩 用地
民國100年 2011	共計	-	-	-	-
	公有	-	-	-	-
	私有	-	-	-	-
	公私共有	-	-	-	-
民國101年 2012	共計	-	-	-	-
	公有	-	-	-	-
	私有	-	-	-	-
	公私共有	-	-	-	-
民國102年 2013	共計	-	-	-	-
	公有	-	-	-	-
	私有	-	-	-	-
	公私共有	-	-	-	-
民國103年 2014	共計	-	-	-	-
	公有	-	-	-	-
	私有	-	-	-	-
	公私共有	-	-	-	-
民國104年 2015	共計	-	-	-	-
	公有	-	-	-	-
	私有	-	-	-	-
	公私共有	-	-	-	-
民國105年 2016	共計	-	-	-	-
	公有	-	-	-	-
	私有	-	-	-	-
	公私共有	-	-	-	-
民國106年 2017	共計	-	-	-	-
	公有	-	-	-	-
	私有	-	-	-	-
	公私共有	-	-	-	-
民國107年 2018	共計	-	-	-	-
	公有	-	-	-	-
	私有	-	-	-	-
	公私共有	-	-	-	-

資料來源：高雄市政府地政局。

土地面積(續完)

單位：公頃

非都市用地							都市土地及 其他
古蹟保存 用地	生態保護 用地	國土保安 用地	墳墓 用地	特定目的 事業用地	暫未編定 用地	其他 用地	
-	-	-	-	-	-	-	4,600.547485
-	-	-	-	-	-	-	1,972.847077
-	-	-	-	-	-	-	2,603.716838
-	-	-	-	-	-	-	23.983570
-	-	-	-	-	-	-	4,685.319785
-	-	-	-	-	-	-	2,057.436938
-	-	-	-	-	-	-	2,612.865796
-	-	-	-	-	-	-	15.017051
-	-	-	-	-	-	-	4,670.932414
-	-	-	-	-	-	-	2,046.000757
-	-	-	-	-	-	-	2,609.760173
-	-	-	-	-	-	-	15.171484
-	-	-	-	-	-	-	4,655.475698
-	-	-	-	-	-	-	2,050.680857
-	-	-	-	-	-	-	2,590.228014
-	-	-	-	-	-	-	14.566827
-	-	-	-	-	-	-	4,696.382616
-	-	-	-	-	-	-	2,101.731543
-	-	-	-	-	-	-	2,580.344333
-	-	-	-	-	-	-	14.306740
-	-	-	-	-	-	-	4,696.382516
-	-	-	-	-	-	-	2,101.662690
-	-	-	-	-	-	-	2,580.613886
-	-	-	-	-	-	-	14.105940
-	-	-	-	-	-	-	4,875.552718
-	-	-	-	-	-	-	2,280.979660
-	-	-	-	-	-	-	2,580.435918
-	-	-	-	-	-	-	14.137140
-	-	-	-	-	-	-	4,878.101794
-	-	-	-	-	-	-	2,293.593642
-	-	-	-	-	-	-	2,570.324612
-	-	-	-	-	-	-	14.183540

表 1-5 公告土地

年別	總計			公有	
	筆數	面積	公告土地 現值總額	筆數	面積
民國100年 2011	54,103	4,592.665000	461,377,795	12,321	1,963.817800
民國101年 2012	54,463	4,600.547500	478,604,454	12,310	1,972.848600
民國102年 2013	54,791	4,685.319800	511,954,386	12,347	2,057.454100
民國103年 2014	55,263	4,670.930201	561,917,232	12,484	2,046.009657
民國104年 2015	55,463	4,655.475058	668,613,784	12,613	2,050.711757
民國105年 2016	55,522	4,696.381976	699,859,570	12,779	2,101.728943
民國106年 2017	55,616	4,696.375476	702,441,153	12,812	2,101.807107
民國107年 2018	55,969	4,875.552718	710,381,734	12,922	2,280.979660

資料來源：高雄市政府地政局。

現值統計表

單位：公頃、千元

公告土地 現值總額	私有			公私共有		
	筆數	面積	公告土地 現值總額	筆數	面積	公告土地 現值總額
198,725,703	41,617	2,601.006700	259,989,803	165	27.840500	2,662,289
205,940,974	41,989	2,603.715300	270,078,394	164	23.983600	2,585,086
218,694,411	42,273	2,612.848600	290,751,344	171	15.017100	2,508,631
232,891,945	42,593	2,609.648360	326,294,211	186	15.272184	2,731,076
268,800,145	42,655	2,590.196474	396,366,749	195	14.566827	3,446,890
282,705,628	42,551	2,580.346293	413,544,685	192	14.306740	3,609,257
282,338,918	42,614	2,580.462429	416,473,396	190	14.105940	3,628,839
290,743,524	42,855	2,580.435918	416,004,508	192	14.137140	3,633,702

表 1-6 租佃委員會

年底別	總計		短欠租佃		災歉減免佃租		繳租折算糾紛		正產副產糾紛	
	成立	不成立	成立	不成立	成立	不成立	成立	不成立	成立	不成立
民國100年 2011	-	-	-	-	-	-	-	-	-	-
民國101年 2012	-	-	-	-	-	-	-	-	-	-
民國102年 2013	-	-	-	-	-	-	-	-	-	-
民國103年 2014	-	-	-	-	-	-	-	-	-	-
民國104年 2015	-	-	-	-	-	-	-	-	-	-
民國105年 2016	-	-	-	-	-	-	-	-	-	-
民國106年 2017	-	-	-	-	-	-	-	-	-	-
民國107年 2018	-	-	-	-	-	-	-	-	-	-

資料來源：本所民政課。

調解調處案件

單位：件

租期糾紛		耕地面積糾紛		地目等則變更糾紛		田寮或基地租佃糾紛		減租條例第十六條糾紛		其他	
成立	不成立	成立	不成立	成立	不成立	成立	不成立	成立	不成立	成立	不成立
-	-	-	-	-	-	-	-	-	-	-	-
-	-	-	-	-	-	-	-	-	-	-	-
-	-	-	-	-	-	-	-	-	-	-	-
-	-	-	-	-	-	-	-	-	-	-	-
-	-	-	-	-	-	-	-	-	-	-	-
-	-	-	-	-	-	-	-	-	-	-	-
-	-	-	-	-	-	-	-	-	-	-	-
-	-	-	-	-	-	-	-	-	-	-	-

表 2-1 現住戶數、

年底別及里別	面積 (平方公里)	村里數	鄰數	戶數 (戶)
民國100年 2011	41.21	38	697	64,255
民國101年 2012	41.21	38	697	65,076
民國102年 2013	41.21	38	697	65,553
民國103年 2014	41.21	38	697	66,012
民國104年 2015	45.44	38	697	66,516
民國105年 2016	45.44	38	697	67,351
民國106年 2017	45.44	38	697	68,096
民國107年 2018	45.44	38	697	68,529
小港里	1.79	1	16	1,127
港口里	1.83	1	25	1,554
港正里	0.10	1	20	1,218
港墘里	0.10	1	10	834
港明里	0.10	1	15	1,442
港后里	0.25	1	11	1,187
港南里	0.20	1	14	1,383
港興里	0.25	1	12	1,147
鳳宮里	7.00	1	12	1,346
店鎮里	1.16	1	27	3,048
大苓里	0.21	1	17	1,251
二苓里	0.39	1	22	1,984
三苓里	0.10	1	16	1,463
正苓里	0.17	1	34	2,024
順苓里	0.19	1	26	2,269
六苓里	0.12	1	8	1,181
宏亮里	0.09	1	13	1,566
山東里	0.77	1	26	1,548
青島里	0.13	1	18	1,207
濟南里	0.36	1	26	2,095
泰山里	0.26	1	17	1,539
山明里	5.23	1	32	5,640
高松里	0.33	1	24	1,912
松金里	0.57	1	18	1,187
松山里	0.16	1	13	1,526
大坪里	1.95	1	13	1,121
坪頂里	6.26	1	15	2,635
孔宅里	1.40	1	20	2,193
廈莊里	0.47	1	14	1,753
合作里	0.44	1	13	1,153
桂林里	1.07	1	31	3,594
中厝里	1.63	1	20	1,667
鳳鳴里	1.45	1	17	1,944
龍鳳里	0.91	1	26	2,076
鳳森里	8.81	1	12	1,476
鳳林里	0.09	1	13	2,062
鳳興里	0.69	1	12	1,702
鳳源里	0.36	1	19	2,475

備註：總面積依民政局網站資料填報，各里面積依100年1月5日高市小區民字第0990022165號函填報。

資料來源：高雄市小港區戶政事務所、高雄市小港區公所。

人口密度及性比例

現住戶口			戶量 (人/戶)	人口密度 (人/平方公里)	性比例 (每百女子 所當男子數)
人口數(人)					
合計	男	女			
154,772	77,627	77,145	2.41	3,756.05	100.62
155,779	77,934	77,845	2.39	3,780.48	100.11
156,115	77,933	78,182	2.38	3,788.64	99.68
156,171	77,893	78,278	2.37	3,790.00	99.51
156,256	77,842	78,414	2.35	3,438.54	99.27
157,023	78,087	78,936	2.33	3,455.41	98.92
157,475	78,227	79,248	2.31	3,465.56	98.71
157,742	78,262	79,480	2.30	3,471.43	98.47
2,727	1,389	1,338	2.42	1,523.21	103.81
3,694	1,843	1,851	2.38	2,023.67	99.57
3,055	1,543	1,512	2.51	29,602.71	102.05
2,011	985	1,026	2.41	19,851.92	96.00
3,731	1,863	1,868	2.59	36,867.59	99.73
3,080	1,563	1,517	2.59	12,227.07	103.03
2,759	1,463	1,296	1.99	13,969.62	112.89
2,639	1,334	1,305	2.30	10,488.87	102.22
3,091	1,529	1,562	2.30	441.27	97.89
6,830	3,409	3,421	2.24	5,895.05	99.65
2,897	1,402	1,495	2.32	13,814.97	93.78
4,342	2,157	2,185	2.19	11,202.27	98.72
3,239	1,574	1,665	2.21	31,692.76	94.53
4,923	2,410	2,513	2.43	28,638.74	95.90
5,304	2,555	2,749	2.34	27,668.23	92.94
3,273	1,569	1,704	2.77	26,204.96	92.08
3,998	1,938	2,060	2.55	43,409.34	94.08
3,427	1,710	1,717	2.21	4,473.31	99.59
2,627	1,280	1,347	2.18	19,946.85	95.03
4,770	2,349	2,421	2.28	13,216.96	97.03
3,876	1,913	1,963	2.52	15,122.90	97.45
13,852	6,731	7,121	2.46	2,648.52	94.52
4,588	2,322	2,266	2.40	13,732.42	102.47
3,050	1,522	1,528	2.57	5,375.40	99.61
3,601	1,794	1,807	2.36	22,078.48	99.28
3,265	1,644	1,621	2.91	1,677.20	101.42
6,958	3,545	3,413	2.64	1,112.00	103.87
5,238	2,626	2,612	2.39	3,742.50	100.54
4,172	2,085	2,087	2.38	8,790.56	99.90
3,064	1,561	1,503	2.66	6,997.03	103.86
9,309	4,572	4,737	2.59	8,736.74	96.52
4,242	2,170	2,072	2.54	2,604.53	104.73
3,557	1,769	1,788	1.83	2,457.68	98.94
3,532	1,753	1,779	1.70	3,860.95	98.54
2,494	1,224	1,270	1.69	282.99	96.38
3,445	1,656	1,789	1.67	39,734.72	92.57
2,876	1,410	1,466	1.69	4,170.53	96.18
4,206	2,100	2,106	1.70	11,699.58	99.72

表 2-2 戶籍

年別及里別	遷入人數					
	合計			自外國	新北市	
	計	男	女			
民國100年 2011	6,560	2,995	3,565	207	223	
民國101年 2012	6,444	2,888	3,556	200	228	
民國102年 2013	5,980	2,688	3,292	132	148	
民國103年 2014	5,737	2,654	3,083	137	196	
民國104年 2015	5,402	2,487	2,915	130	164	
民國105年 2016	5,798	2,578	3,220	131	178	
民國106年 2017	5,411	2,416	2,995	151	171	
民國107年 2018	5,226	2,374	2,852	121	186	
小港里	97	42	55	2	4	
港口里	125	54	71	9	4	
港正里	108	47	61	3	6	
港墘里	65	28	37	6	1	
港明里	104	44	60	2	-	
港后里	119	49	70	2	10	
港南里	65	32	33	-	1	
港興里	62	28	34	4	3	
鳳宮里	136	57	79	1	2	
店鎮里	215	112	103	6	5	
大苓里	81	32	49	1	4	
二苓里	109	55	54	7	2	
三苓里	92	44	48	6	1	
正苓里	182	68	114	2	7	
順苓里	195	91	104	5	13	
六苓里	80	40	40	3	8	
宏亮里	117	56	61	2	6	
山東里	117	48	69	2	2	
青島里	60	29	31	8	3	
濟南里	123	52	71	5	3	
泰山里	99	45	54	2	8	
山明里	567	251	316	10	30	
高松里	168	79	89	2	8	
松金里	93	43	50	1	9	
松山里	76	36	40	4	4	
大坪里	129	60	69	-	8	
坪頂里	282	128	154	3	4	
孔宅里	303	153	150	5	7	
廈莊里	213	102	111	7	2	
合作里	107	53	54	2	1	
桂林里	390	162	228	7	12	
中厝里	291	145	146	-	3	
鳳鳴里	57	18	39	-	1	
龍鳳里	50	17	33	1	1	
鳳森里	28	12	16	-	-	
鳳林里	24	15	9	-	2	
鳳興里	42	21	21	1	-	
鳳源里	55	26	29	-	1	

資料來源：小港區戶政事務所

動態

單位：人、對、千分比

遷入人數							
自他省(市)							
臺北市	桃園市	臺中市	台南市	臺灣省	福建省	其他省(市)	
143	-	159	303	998	10	-	-
194	-	167	308	1,066	16	-	-
65	-	127	319	1,115	21	-	-
75	-	134	235	980	27	-	-
81	81	116	203	979	21	-	-
55	99	170	253	919	38	-	-
88	81	106	259	866	27	-	-
79	87	117	227	828	28	-	-
1	9	3	1	8	-	-	-
2	3	2	5	7	2	-	-
-	-	2	8	14	-	-	-
-	2	1	4	13	-	-	-
1	2	7	6	11	1	-	-
1	-	6	4	14	-	-	-
2	-	5	2	5	1	-	-
-	-	-	2	17	-	-	-
4	2	1	8	25	1	-	-
1	6	9	5	43	2	-	-
8	5	2	6	17	1	-	-
2	-	5	6	17	-	-	-
2	6	3	3	19	-	-	-
12	4	4	7	28	-	-	-
1	3	4	9	39	1	-	-
2	3	4	6	13	-	-	-
1	-	2	4	23	1	-	-
3	4	1	4	14	-	-	-
-	2	3	1	10	3	-	-
-	-	4	4	24	-	-	-
1	-	-	6	19	2	-	-
4	9	9	31	94	2	-	-
-	8	5	7	23	-	-	-
1	-	-	6	31	1	-	-
2	-	1	7	18	1	-	-
1	-	7	8	17	-	-	-
3	1	5	7	37	1	-	-
3	3	4	9	39	-	-	-
1	2	2	11	40	-	-	-
1	1	2	5	10	-	-	-
4	4	5	5	52	1	-	-
10	5	6	16	45	3	-	-
-	-	-	2	12	2	-	-
5	1	2	7	3	1	-	-
-	-	-	1	5	-	-	-
-	-	1	2	3	1	-	-
-	2	-	1	9	-	-	-
-	-	-	1	10	-	-	-

表 2-2 戶籍

年別及里別	遷入人數			
	自本省他縣(市)	自本市他區	初設戶籍	其他
民國100年 2011	-	4,660	166	-
民國101年 2012	-	4,875	132	1
民國102年 2013	-	3,934	119	-
民國103年 2014	-	3,867	84	2
民國104年 2015	-	3,528	99	-
民國105年 2016	-	3,858	97	-
民國106年 2017	-	3,572	88	2
民國107年 2018	-	3,446	104	3
小港里	-	68	1	-
港口里	-	90	1	-
港正里	-	74	-	1
港墘里	-	38	-	-
港明里	-	71	3	-
港后里	-	81	1	-
港南里	-	47	2	-
港興里	-	34	2	-
鳳宮里	-	89	2	1
店鎮里	-	136	2	-
大苓里	-	35	2	-
二苓里	-	66	4	-
三苓里	-	47	5	-
正苓里	-	113	5	-
順苓里	-	114	6	-
六苓里	-	41	-	-
宏亮里	-	77	1	-
山東里	-	82	5	-
青島里	-	26	4	-
濟南里	-	75	8	-
泰山里	-	57	4	-
山明里	-	364	14	-
高松里	-	115	-	-
松金里	-	44	-	-
松山里	-	39	-	-
大坪里	-	85	3	-
坪頂里	-	219	2	-
孔宅里	-	229	4	-
廈莊里	-	148	-	-
合作里	-	83	2	-
桂林里	-	290	10	-
中厝里	-	201	1	1
鳳鳴里	-	38	2	-
龍鳳里	-	28	1	-
鳳森里	-	19	3	-
鳳林里	-	14	1	-
鳳興里	-	26	3	-
鳳源里	-	43	-	-

資料來源：小港區戶政事務所

動態(續1)

單位：人、對、千分比

遷出人數					
合計			往外國	往他省(市)	
計	男	女		新北市	
6,730	3,093	3,637	259	225	
6,189	2,905	3,284	263	219	
6,125	2,840	3,285	160	174	
6,099	2,836	3,263	170	223	
5,728	2,652	3,076	165	143	
5,385	2,452	2,933	159	171	
5,251	2,362	2,889	150	172	
5,188	2,389	2,799	166	162	
60	27	33	4	-	
126	63	63	9	7	
110	50	60	2	4	
76	33	43	4	4	
173	70	103	6	7	
111	54	57	-	1	
210	128	82	7	5	
61	30	31	6	4	
113	54	59	3	4	
214	103	111	9	9	
113	58	55	-	3	
143	65	78	6	5	
118	49	69	2	2	
185	80	105	8	8	
193	80	113	7	6	
104	48	56	5	5	
119	47	72	3	3	
107	55	52	6	2	
90	44	46	6	7	
136	67	69	7	3	
100	50	50	3	1	
414	189	225	11	11	
182	82	100	4	13	
98	44	54	2	6	
122	61	61	1	6	
122	61	61	2	4	
241	113	128	7	8	
192	82	110	7	6	
173	83	90	4	1	
113	48	65	4	2	
414	176	238	13	7	
154	65	89	-	2	
65	32	33	1	3	
43	17	26	1	1	
27	8	19	1	1	
41	19	22	2	-	
55	20	35	-	-	
70	34	36	3	1	

表 2-2 戶籍

年別及里別	遷出人數				
	往他省(市)				
	臺北市	桃園市	臺中市	台南市	臺灣省
民國100年 2011	237	-	182	252	666
民國101年 2012	219	-	138	254	712
民國102年 2013	134	-	173	316	1,073
民國103年 2014	152	-	182	289	1,070
民國104年 2015	142	202	202	259	854
民國105年 2016	107	129	160	307	880
民國106年 2017	99	165	165	274	785
民國107年 2018	113	154	151	255	883
小港里	1	4	2	1	3
港口里	3	-	5	5	12
港正里	5	5	2	10	17
港墘里	1	3	-	3	10
港明里	2	-	8	6	28
港后里	4	3	2	5	24
港南里	3	4	5	10	26
港興里	-	3	1	3	4
鳳宮里	2	5	4	4	15
店鎮里	6	11	2	8	47
大苓里	1	10	3	11	18
二苓里	-	4	8	11	24
三苓里	6	2	1	8	21
正苓里	11	8	7	17	34
順苓里	2	9	9	7	33
六苓里	-	-	3	2	9
宏亮里	2	6	3	12	19
山東里	4	3	3	6	33
青島里	5	2	1	3	21
濟南里	2	5	4	5	23
泰山里	-	-	2	7	23
山明里	9	11	8	24	75
高松里	2	7	9	2	40
松金里	-	2	5	3	24
松山里	2	4	2	13	18
大坪里	-	4	11	10	30
坪頂里	3	8	2	9	48
孔宅里	8	4	7	6	28
廈莊里	3	5	4	5	36
合作里	3	2	7	6	20
桂林里	12	11	5	17	61
中厝里	1	3	4	3	24
鳳鳴里	4	2	5	2	4
龍鳳里	4	-	1	3	3
鳳森里	-	-	2	3	5
鳳林里	1	-	3	-	4
鳳興里	-	3	1	3	10
鳳源里	1	1	-	2	9

資料來源：小港區戶政事務所

動態(續2)

單位：人、對、千分比

		遷出人數			
		往本省他縣(市)	往本市他區	廢止戶籍	其他
福建省	其他省(市)				
26	-	-	4,312	5	-
48	-	-	4,734	5	-
76	-	-	4,018	-	1
84	-	-	3,927	-	2
51	-	-	3,708	1	1
41	-	-	3,426	3	2
54	-	-	3,384	1	2
32	-	-	3,267	1	4
-	-	-	45	-	-
-	-	-	85	-	-
2	-	-	62	-	1
-	-	-	51	-	-
-	-	-	115	-	1
-	-	-	72	-	-
1	-	-	149	-	-
-	-	-	40	-	-
3	-	-	73	-	-
8	-	-	114	-	-
-	-	-	67	-	-
1	-	-	83	-	1
-	-	-	76	-	-
1	-	-	91	-	-
-	-	-	120	-	-
1	-	-	79	-	-
-	-	-	71	-	-
1	-	-	49	-	-
-	-	-	45	-	-
1	-	-	86	-	-
-	-	-	64	-	-
1	-	-	264	-	-
3	-	-	102	-	-
-	-	-	56	-	-
-	-	-	76	-	-
1	-	-	60	-	-
2	-	-	154	-	-
1	-	-	125	-	-
1	-	-	114	-	-
1	-	-	68	-	-
1	-	-	287	-	-
1	-	-	114	1	1
-	-	-	44	-	-
1	-	-	29	-	-
-	-	-	15	-	-
-	-	-	31	-	-
-	-	-	38	-	-
-	-	-	53	-	-

表 2-2 戶籍

年別及里別	同一區內住址 變更人數		出生人數			死亡人數		
	遷入	遷出	合計	男	女	合計	男	女
民國100年 2011	2,208	2,208	1,302	678	624	908	588	320
民國101年 2012	3,028	3,028	1,615	852	763	863	528	335
民國102年 2013	4,520	4,520	1,378	710	668	897	559	338
民國103年 2014	4,947	4,947	1,367	738	629	949	596	353
民國104年 2015	5,144	5,144	1,374	698	676	963	584	379
民國105年 2016	5,189	5,189	1,323	685	638	969	566	403
民國106年 2017	4,449	4,449	1,242	659	583	950	573	377
民國107年 2018	4,678	4,678	1,220	631	589	991	581	410
小港里	104	69	20	11	9	15	8	7
港口里	87	89	21	10	11	16	10	6
港正里	71	84	17	7	10	16	10	6
港墘里	58	66	15	8	7	7	4	3
港明里	63	119	27	16	11	33	19	14
港后里	80	81	26	10	16	24	12	12
港南里	271	120	20	14	6	26	21	5
港興里	58	57	17	9	8	26	17	9
鳳宮里	107	88	38	23	15	14	10	4
店鎮里	257	237	46	27	19	33	19	14
大苓里	77	87	18	11	7	20	13	7
二苓里	124	181	35	18	17	30	20	10
三苓里	113	117	14	5	9	21	7	14
正苓里	193	196	41	20	21	33	22	11
順苓里	169	252	40	25	15	35	21	14
六苓里	98	129	26	16	10	9	5	4
宏亮里	85	125	33	17	16	19	11	8
山東里	132	142	24	9	15	18	8	10
青島里	94	101	11	9	2	27	14	13
濟南里	154	152	34	13	21	27	17	10
泰山里	113	130	22	13	9	21	15	6
山明里	597	545	111	48	63	68	43	25
高松里	195	146	45	26	19	34	24	10
松金里	105	120	15	6	9	26	13	13
松山里	92	131	29	13	16	18	13	5
大坪里	119	84	33	17	16	16	7	9
坪頂里	283	248	77	41	36	62	34	28
孔宅里	147	133	47	27	20	25	14	11
廈莊里	123	107	43	29	14	18	10	8
合作里	65	52	21	15	6	25	14	11
桂林里	175	204	71	35	36	49	33	16
中厝里	87	77	32	14	18	24	14	10
鳳鳴里	18	15	24	10	14	32	14	18
龍鳳里	35	37	28	12	16	24	9	15
鳳森里	32	46	22	8	14	21	11	10
鳳林里	33	37	24	12	12	29	14	15
鳳興里	25	36	25	15	10	18	11	7
鳳源里	39	38	28	12	16	32	20	12

資料來源：小港區戶政事務所

動態(續完)

單位：人、對、千分比

粗出生率	粗死亡率	自然增加率	遷入率	遷出率	社會增加率	結婚		離婚			
						對數	粗結婚率	對數	粗離婚率		
8.42	5.87	2.55	42.42	43.51	-	1.10	1,049	6.78	415	2.68	
10.40	5.56	4.84	41.50	39.86		1.64	1,011	6.51	397	2.56	
8.84	5.75	3.08	38.35	39.28	-	0.93	995	6.38	390	2.50	
8.75	6.08	2.68	36.74	39.06	-	2.32	962	6.16	361	2.31	
8.80	6.16	2.63	34.58	36.67	-	2.09	1,052	6.73	393	2.52	
8.45	6.19	2.26	37.01	34.38		2.64	991	6.33	378	2.41	
7.90	6.04	1.86	34.41	33.39		1.02	983	6.25	415	2.64	
7.74	6.29	1.45	33.15	32.91		0.24	960	6.11	386	2.46	
7.42	5.56	1.85	35.98	22.26	13.72		23	8.63	6	2.25	
5.67	4.32	1.35	33.77	34.04	-	0.27	22	5.95	3	0.81	
5.54	5.22	0.33	35.23	35.88	-	0.65	13	4.20	5	1.62	
7.43	3.47	3.97	32.22	37.67	-	5.45	12	5.84	3	1.46	
7.13	8.71	-	1.58	27.46	45.68	-	18.22	22	5.64	14	3.59
8.46	7.81	0.65	38.72	36.12		2.60	16	5.20	4	1.30	
7.22	9.39	-	2.17	23.47	75.83	-	52.36	12	4.31	6	2.16
6.43	9.83	-	3.40	23.44	23.07		0.38	15	5.62	5	1.87
12.44	4.58	7.86	44.52	36.99		7.53	28	9.54	7	2.38	
6.75	4.84	1.91	31.53	31.39		0.15	44	6.48	23	3.39	
6.17	6.86	-	0.69	27.79	38.77	-	10.98	13	4.42	8	2.72
8.00	6.85	1.14	24.90	32.67	-	7.77	25	5.59	10	2.24	
4.30	6.44	-	2.15	28.23	36.21	-	7.98	21	6.35	15	4.54
8.33	6.70	1.63	36.98	37.59	-	0.61	33	6.70	12	2.43	
7.48	6.55	0.94	36.47	36.10		0.37	34	6.30	18	3.33	
7.89	2.73	5.16	24.26	31.54	-	7.28	16	4.83	8	2.42	
8.22	4.73	3.49	29.13	29.63	-	0.50	22	5.45	9	2.23	
7.01	5.26	1.75	34.19	31.26		2.92	15	4.38	5	1.46	
4.15	10.20	-	6.04	22.66	33.99	-	11.33	18	6.71	10	3.73
7.12	5.65	1.46	25.74	28.46	-	2.72	27	5.66	7	1.47	
5.66	5.41	0.26	25.48	25.74	-	0.26	17	4.39	7	1.81	
8.07	4.95	3.13	41.24	30.11		11.13	92	6.79	33	2.44	
9.86	7.45	2.41	36.79	39.86	-	3.07	27	5.97	10	2.21	
4.88	8.46	-	3.58	30.24	31.87	-	1.63	19	6.16	7	2.27
7.99	4.96	3.03	20.93	33.60	-	12.67	16	4.37	6	1.64	
10.22	4.96	5.26	39.95	37.78		2.17	21	6.64	8	2.53	
11.15	8.98	2.17	40.84	34.90		5.94	44	6.49	27	3.99	
9.11	4.84	4.26	58.71	37.20		21.51	36	7.09	9	1.77	
10.38	4.35	6.04	51.42	41.77		9.66	37	9.21	12	2.99	
6.86	8.17	-	1.31	34.96	36.92	-	1.96	12	3.91	3	0.98
7.61	5.25	2.36	41.82	44.39	-	2.57	61	6.53	22	2.35	
7.66	5.75	1.92	69.69	36.88		32.81	38	9.35	15	3.69	
6.74	8.98	-	2.25	16.00	18.24	-	2.25	18	5.07	11	3.10
7.94	6.80	1.13	14.18	12.19		1.98	21	5.99	7	2.00	
8.79	8.39	0.40	11.19	10.79		0.40	11	4.38	4	1.59	
6.95	8.40	-	1.45	6.95	11.87	-	4.92	16	4.62	9	2.60
8.67	6.24	2.43	14.56	19.06	-	4.51	23	7.97	8	2.77	
6.64	7.59	-	0.95	13.04	16.60	-	3.56	20	4.74	10	2.37

表 2-3 現住人口

年底及里別	性別	總計	0-4 歲	5-9 歲	10-14 歲	15-19 歲	20-24 歲	25-29 歲	30-34 歲	35-39 歲
民國100年 2011	計	154,772	6,404	7,260	9,649	11,039	11,293	13,170	15,402	13,126
	男	77,627	3,373	3,769	5,031	5,811	5,973	6,608	7,661	6,477
	女	77,145	3,031	3,491	4,618	5,228	5,320	6,562	7,741	6,649
民國101年 2012	計	155,779	6,640	7,023	9,076	11,066	11,377	12,363	15,495	13,620
	男	77,934	3,468	3,690	4,776	5,785	5,984	6,230	7,692	6,718
	女	77,845	3,172	3,333	4,300	5,281	5,393	6,133	7,803	6,902
民國102年 2013	計	156,115	6,648	6,816	8,735	10,661	11,294	11,979	15,188	14,140
	男	77,933	3,427	3,592	4,626	5,568	5,928	6,094	7,516	6,940
	女	78,182	3,221	3,224	4,109	5,093	5,366	5,885	7,672	7,200
民國103年 2014	計	156,171	6,698	6,617	8,292	10,272	11,308	11,462	14,775	14,642
	男	77,893	3,487	3,487	4,354	5,370	5,933	5,886	7,252	7,263
	女	78,278	3,211	3,130	3,938	4,902	5,375	5,576	7,523	7,379
民國104年 2015	計	156,256	6,994	6,208	7,498	10,198	11,058	11,414	14,132	15,009
	男	77,842	3,639	3,257	3,908	5,321	5,850	5,890	6,969	7,415
	女	78,414	3,355	2,951	3,590	4,877	5,208	5,524	7,163	7,594
民國105年 2016	計	157,023	7,111	6,147	7,249	9,703	11,074	11,504	13,177	15,165
	男	78,087	3,718	3,183	3,793	5,060	5,821	5,953	6,549	7,465
	女	78,936	3,393	2,964	3,456	4,643	5,253	5,551	6,628	7,700
民國106年 2017	計	157,475	6,731	6,377	7,019	9,180	11,058	11,520	12,443	15,288
	男	78,227	3,494	3,298	3,657	4,849	5,804	5,964	6,233	7,511
	女	79,248	3,237	3,079	3,362	4,331	5,254	5,556	6,210	7,777
民國107年 2018	計	157,742	6,628	6,385	6,874	8,957	10,596	11,384	12,075	15,061
	男	78,262	3,457	3,268	3,588	4,772	5,536	5,935	6,066	7,433
	女	79,480	3,171	3,117	3,286	4,185	5,060	5,449	6,009	7,628
小港里	計	2,727	85	111	162	146	164	159	188	236
	男	1,389	42	59	83	77	95	80	96	107
	女	1,338	43	52	79	69	69	79	92	129
港口里	計	3,694	117	128	139	161	204	259	338	344
	男	1,843	65	61	69	79	91	130	168	188
	女	1,851	52	67	70	82	113	129	170	156
港正里	計	3,055	114	130	184	151	179	190	200	286
	男	1,543	51	76	105	88	97	99	100	142
	女	1,512	63	54	79	63	82	91	100	144
港墘里	計	2,011	68	57	86	107	156	174	139	156
	男	985	35	24	49	59	77	95	71	81
	女	1,026	33	33	37	48	79	79	68	75
港明里	計	3,731	130	148	198	203	247	291	273	322
	男	1,863	66	72	104	98	136	153	137	167
	女	1,868	64	76	94	105	111	138	136	155

資料來源：高雄市政府民政局、小港區戶政事務所。

之年齡分配

單位：人

40-44 歲	45-49 歲	50-54 歲	55-59 歲	60-64 歲	65-69 歲	70-74 歲	75-79 歲	80-84 歲	85-89 歲	90-94 歲	95-99 歲	100 歲以上
11,720	12,278	12,293	11,522	7,635	4,218	3,291	2,103	1,460	683	188	35	3
5,803	5,987	5,858	5,594	3,828	2,135	1,551	988	755	324	81	19	1
5,917	6,291	6,435	5,928	3,807	2,083	1,740	1,115	705	359	107	16	2
11,819	12,014	12,333	11,784	8,724	4,341	3,441	2,187	1,518	703	216	36	3
5,805	5,857	5,884	5,697	4,325	2,173	1,642	995	751	349	97	15	1
6,014	6,157	6,449	6,087	4,399	2,168	1,799	1,192	767	354	119	21	2
11,925	11,749	12,371	11,869	9,481	4,818	3,590	2,323	1,515	741	233	36	3
5,839	5,770	5,873	5,684	4,662	2,388	1,762	1,032	732	375	109	15	1
6,086	5,979	6,498	6,185	4,819	2,430	1,828	1,291	783	366	124	21	2
12,034	11,663	12,252	11,943	10,120	5,305	3,711	2,466	1,539	765	263	40	4
5,897	5,724	5,861	5,644	4,997	2,560	1,831	1,114	710	379	130	13	1
6,137	5,939	6,391	6,299	5,123	2,745	1,880	1,352	829	386	133	27	3
12,245	11,628	12,128	11,949	10,664	6,091	3,694	2,615	1,542	849	278	56	6
6,006	5,755	5,816	5,606	5,196	2,963	1,833	1,166	685	415	131	19	2
6,239	5,873	6,312	6,343	5,468	3,128	1,861	1,449	857	434	147	37	4
13,004	11,530	11,974	11,864	10,970	7,248	3,730	2,755	1,571	890	293	59	5
6,367	5,687	5,757	5,573	5,239	3,585	1,831	1,234	688	423	135	24	2
6,637	5,843	6,217	6,291	5,731	3,663	1,899	1,521	883	467	158	35	3
13,453	11,628	11,702	11,881	11,208	8,264	3,873	2,888	1,654	931	304	67	6
6,600	5,700	5,660	5,582	5,313	4,054	1,893	1,327	691	426	137	31	3
6,853	5,928	6,042	6,299	5,895	4,210	1,980	1,561	963	505	167	36	3
13,927	11,769	11,442	11,870	11,316	8,979	4,341	3,022	1,780	940	313	75	8
6,801	5,725	5,576	5,588	5,313	4,370	2,072	1,422	730	423	147	38	2
7,126	6,044	5,866	6,282	6,003	4,609	2,269	1,600	1,050	517	166	37	6
245	222	176	199	177	162	115	98	43	19	16	4	-
128	122	97	91	88	82	57	46	21	10	7	1	-
117	100	79	108	89	80	58	52	22	9	9	3	-
265	220	233	277	374	365	131	66	33	24	9	6	1
118	101	113	132	154	221	78	40	15	14	3	3	-
147	119	120	145	220	144	53	26	18	10	6	3	1
254	215	175	216	234	288	137	48	23	21	8	2	-
130	99	92	101	103	133	74	27	9	15	2	-	-
124	116	83	115	131	155	63	21	14	6	6	2	-
144	141	154	162	162	137	63	52	26	22	5	-	-
60	67	76	81	78	61	27	24	6	11	3	-	-
84	74	78	81	84	76	36	28	20	11	2	-	-
293	274	254	275	285	248	124	93	46	19	6	2	-
135	148	134	142	127	117	53	42	19	9	3	1	-
158	126	120	133	158	131	71	51	27	10	3	1	-

表 2-3 現住人口

年底及里別	性別	總計	0-4 歲	5-9 歲	10-14 歲	15-19 歲	20-24 歲	25-29 歲	30-34 歲	35-39 歲
港后里	計	3,080	154	148	148	186	219	212	211	303
	男	1,563	75	71	79	87	128	115	118	150
	女	1,517	79	77	69	99	91	97	93	153
港南里	計	2,759	97	101	110	132	172	188	188	249
	男	1,463	46	60	58	73	97	93	99	123
	女	1,296	51	41	52	59	75	95	89	126
港興里	計	2,639	95	91	113	155	160	187	182	185
	男	1,334	47	45	59	79	95	100	102	92
	女	1,305	48	46	54	76	65	87	80	93
鳳宮里	計	3,091	151	125	152	161	203	239	265	347
	男	1,529	79	63	79	89	104	132	139	184
	女	1,562	72	62	73	72	99	107	126	163
店鎮里	計	6,830	248	272	311	389	486	483	556	639
	男	3,409	138	157	161	208	260	266	294	309
	女	3,421	110	115	150	181	226	217	262	330
大苓里	計	2,897	117	78	123	133	165	205	254	301
	男	1,402	66	33	55	69	97	98	132	138
	女	1,495	51	45	68	64	68	107	122	163
二苓里	計	4,342	153	143	210	247	286	281	309	393
	男	2,157	83	66	111	138	154	144	154	195
	女	2,185	70	77	99	109	132	137	155	198
三苓里	計	3,239	85	100	128	135	227	261	249	308
	男	1,574	33	48	62	71	123	134	125	162
	女	1,665	52	52	66	64	104	127	124	146
正苓里	計	4,923	200	244	258	282	303	377	399	483
	男	2,410	100	132	142	139	144	199	210	236
	女	2,513	100	112	116	143	159	178	189	247
順苓里	計	5,304	228	300	254	302	352	424	416	456
	男	2,555	122	150	118	145	174	235	192	228
	女	2,749	106	150	136	157	178	189	224	228
六苓里	計	3,273	139	224	202	234	217	232	228	252
	男	1,569	79	114	109	110	119	115	107	102
	女	1,704	60	110	93	124	98	117	121	150
宏亮里	計	3,998	170	213	223	240	273	269	284	353
	男	1,938	86	105	122	131	130	148	134	163
	女	2,060	84	108	101	109	143	121	150	190
山東里	計	3,427	131	132	139	147	218	213	261	361
	男	1,710	74	64	65	81	111	122	137	200
	女	1,717	57	68	74	66	107	91	124	161

資料來源：高雄市政府民政局、小港區戶政事務所。

之年齡分配(續1)

單位：人

40-44 歲	45-49 歲	50-54 歲	55-59 歲	60-64 歲	65-69 歲	70-74 歲	75-79 歲	80-84 歲	85-89 歲	90-94 歲	95-99 歲	100 歲以上
267	243	214	219	213	166	91	50	21	13	2	-	-
139	119	111	103	101	81	42	26	13	5	-	-	-
128	124	103	116	112	85	49	24	8	8	2	-	-
267	223	265	229	218	151	65	48	30	16	9	1	-
144	111	142	136	119	78	35	25	15	5	4	-	-
123	112	123	93	99	73	30	23	15	11	5	1	-
204	183	210	214	185	175	97	89	67	35	7	4	1
107	99	111	99	90	85	40	40	25	13	4	2	-
97	84	99	115	95	90	57	49	42	22	3	2	1
270	209	213	208	204	169	65	54	31	22	3	-	-
125	91	89	97	91	90	27	27	10	11	2	-	-
145	118	124	111	113	79	38	27	21	11	1	-	-
557	482	503	596	512	360	163	124	103	31	11	3	1
254	237	226	276	255	173	83	55	41	8	4	3	1
303	245	277	320	257	187	80	69	62	23	7	-	-
227	184	184	234	276	220	78	53	36	18	8	2	1
122	78	85	98	129	112	38	24	13	7	6	1	1
105	106	99	136	147	108	40	29	23	11	2	1	-
395	318	331	300	345	274	153	114	50	30	10	-	-
194	156	164	141	167	123	68	59	24	12	4	-	-
201	162	167	159	178	151	85	55	26	18	6	-	-
254	222	228	281	292	215	116	85	36	11	5	1	-
113	97	108	122	143	103	58	43	19	7	2	1	-
141	125	120	159	149	112	58	42	17	4	3	-	-
378	316	319	388	439	270	136	67	38	19	5	2	-
179	156	141	163	202	136	67	39	12	11	1	1	-
199	160	178	225	237	134	69	28	26	8	4	1	-
429	391	393	458	410	252	110	74	33	16	5	1	-
193	171	186	208	202	128	48	35	9	7	4	-	-
236	220	207	250	208	124	62	39	24	9	1	1	-
312	232	231	235	196	182	70	48	18	15	5	1	-
134	111	97	111	97	100	27	20	6	7	3	1	-
178	121	134	124	99	82	43	28	12	8	2	-	-
367	303	288	281	299	216	110	50	30	23	6	-	-
160	150	136	136	133	107	48	26	13	7	3	-	-
207	153	152	145	166	109	62	24	17	16	3	-	-
306	245	248	254	287	232	112	70	35	24	9	3	-
137	116	128	123	135	112	43	27	12	15	6	2	-
169	129	120	131	152	120	69	43	23	9	3	1	-

表 2-3 現住人口

年底及里別	性別	總計	0-4 歲	5-9 歲	10-14 歲	15-19 歲	20-24 歲	25-29 歲	30-34 歲	35-39 歲
青島里	計	2,627	78	78	96	143	194	194	199	197
	男	1,280	40	40	53	81	100	108	105	91
	女	1,347	38	38	43	62	94	86	94	106
濟南里	計	4,770	183	190	197	275	321	307	386	450
	男	2,349	94	92	106	140	168	147	195	240
	女	2,421	89	98	91	135	153	160	191	210
泰山里	計	3,876	167	162	206	229	234	280	301	366
	男	1,913	92	75	128	120	122	133	152	181
	女	1,963	75	87	78	109	112	147	149	185
山明里	計	13,852	619	722	780	971	979	967	993	1,405
	男	6,731	298	383	411	508	517	505	462	665
	女	7,121	321	339	369	463	462	462	531	740
高松里	計	4,588	215	183	148	228	254	298	373	529
	男	2,322	115	97	70	139	135	161	192	280
	女	2,266	100	86	78	89	119	137	181	249
松金里	計	3,050	118	110	152	171	192	218	243	305
	男	1,522	62	62	82	102	117	108	131	140
	女	1,528	56	48	70	69	75	110	112	165
松山里	計	3,601	192	142	119	189	203	266	284	399
	男	1,794	95	71	64	96	108	135	136	196
	女	1,807	97	71	55	93	95	131	148	203
大坪里	計	3,265	157	126	121	237	233	254	234	284
	男	1,644	83	65	67	135	124	120	118	150
	女	1,621	74	61	54	102	109	134	116	134
坪頂里	計	6,958	414	268	264	435	483	551	587	792
	男	3,545	224	137	137	236	243	293	296	400
	女	3,413	190	131	127	199	240	258	291	392
孔宅里	計	5,238	258	162	168	276	416	443	405	517
	男	2,626	133	84	88	154	222	223	211	257
	女	2,612	125	78	80	122	194	220	194	260
廈莊里	計	4,172	257	183	182	216	223	276	406	514
	男	2,085	136	104	108	115	108	152	203	239
	女	2,087	121	79	74	101	115	124	203	275
合作里	計	3,064	133	126	129	175	217	211	208	308
	男	1,561	82	57	72	93	117	115	111	159
	女	1,503	51	69	57	82	100	96	97	149
桂林里	計	9,309	381	469	398	571	731	679	646	840
	男	4,572	194	228	197	319	352	338	331	408
	女	4,737	187	241	201	252	379	341	315	432

資料來源：高雄市政府民政局、小港區戶政事務所。

之年齡分配(續2)

單位：人

40-44 歲	45-49 歲	50-54 歲	55-59 歲	60-64 歲	65-69 歲	70-74 歲	75-79 歲	80-84 歲	85-89 歲	90-94 歲	95-99 歲	100 歲以上
195	188	229	245	208	164	64	47	47	37	14	10	-
96	93	113	119	90	77	22	11	9	21	8	3	-
99	95	116	126	118	87	42	36	38	16	6	7	-
416	366	372	405	341	254	121	87	45	30	18	5	1
199	182	182	191	151	127	53	31	14	20	12	5	-
217	184	190	214	190	127	68	56	31	10	6	-	1
343	292	276	289	286	222	112	60	32	10	8	1	-
173	139	119	138	120	107	57	32	14	6	5	-	-
170	153	157	151	166	115	55	28	18	4	3	1	-
1,340	1,135	895	895	815	658	308	177	124	53	8	7	1
619	520	442	391	366	324	153	85	53	21	4	4	-
721	615	453	504	449	334	155	92	71	32	4	3	1
416	277	296	317	396	336	139	85	56	30	9	2	1
210	152	144	128	175	159	72	46	26	17	3	1	-
206	125	152	189	221	177	67	39	30	13	6	1	1
286	193	171	240	273	211	80	49	21	12	3	2	-
138	92	88	100	113	103	46	23	12	2	1	-	-
148	101	83	140	160	108	34	26	9	10	2	2	-
339	249	215	240	304	239	102	51	42	19	7	-	-
182	131	106	90	152	126	53	24	19	8	2	-	-
157	118	109	150	152	113	49	27	23	11	5	-	-
337	232	242	241	176	157	96	69	41	21	5	2	-
160	118	122	118	88	72	48	28	18	5	3	2	-
177	114	120	123	88	85	48	41	23	16	2	-	-
654	537	432	467	432	281	129	109	76	34	12	1	-
365	261	210	225	213	151	54	49	32	15	4	-	-
289	276	222	242	219	130	75	60	44	19	8	1	-
441	391	453	416	332	246	131	84	55	31	9	3	1
228	191	218	210	148	113	60	41	25	13	5	2	-
213	200	235	206	184	133	71	43	30	18	4	1	1
461	285	246	249	253	213	90	65	29	16	8	-	-
228	142	123	108	126	93	44	26	14	10	6	-	-
233	143	123	141	127	120	46	39	15	6	2	-	-
250	213	218	194	237	219	94	64	36	24	8	-	-
130	101	109	94	107	100	44	38	17	12	3	-	-
120	112	109	100	130	119	50	26	19	12	5	-	-
821	720	753	738	602	472	231	138	67	34	16	2	-
435	351	353	342	280	225	107	63	30	12	5	2	-
386	369	400	396	322	247	124	75	37	22	11	-	-

表 2-3 現住人口

年底及里別	性別	總計	0-4 歲	5-9 歲	10-14 歲	15-19 歲	20-24 歲	25-29 歲	30-34 歲	35-39 歲
中厝里	計	4,242	185	179	151	254	313	369	361	339
	男	2,170	105	92	80	126	172	209	183	175
	女	2,072	80	87	71	128	141	160	178	164
鳳鳴里	計	3,557	136	89	99	188	251	258	282	283
	男	1,769	79	44	46	103	132	133	143	127
	女	1,788	57	45	53	85	119	125	139	156
龍鳳里	計	3,532	131	89	130	222	251	258	238	341
	男	1,753	63	53	65	124	123	139	112	174
	女	1,779	68	36	65	98	128	119	126	167
鳳森里	計	2,494	95	69	58	120	161	169	196	222
	男	1,224	50	34	27	66	81	85	89	110
	女	1,270	45	35	31	54	80	84	107	112
鳳林里	計	3,445	138	79	97	148	243	215	261	308
	男	1,656	71	39	46	79	118	90	129	150
	女	1,789	67	40	51	69	125	125	132	158
鳳興里	計	2,876	125	80	92	162	185	222	220	293
	男	1,410	74	43	39	88	88	120	101	141
	女	1,466	51	37	53	74	97	102	119	152
鳳源里	計	4,206	164	134	147	236	281	305	312	395
	男	2,100	80	68	72	127	157	163	151	183
	女	2,106	84	66	75	109	124	142	161	212

資料來源：高雄市政府民政局、小港區戶政事務所。

之年齡分配(續完)

單位：人

40-44 歲	45-49 歲	50-54 歲	55-59 歲	60-64 歲	65-69 歲	70-74 歲	75-79 歲	80-84 歲	85-89 歲	90-94 歲	95-99 歲	100 歲以上
323	338	329	348	259	244	104	77	45	18	4	2	-
162	174	160	164	126	120	53	39	19	8	2	1	-
161	164	169	184	133	124	51	38	26	10	2	1	-
317	305	292	297	245	174	99	125	57	47	12	1	-
155	141	146	165	123	80	45	59	21	21	6	-	-
162	164	146	132	122	94	54	66	36	26	6	1	-
317	287	292	251	236	164	120	95	64	37	8	1	-
152	134	154	116	116	72	66	46	24	16	3	1	-
165	153	138	135	120	92	54	49	40	21	5	-	-
247	224	219	171	174	128	88	79	51	18	4	1	-
120	120	98	87	94	54	41	36	24	6	1	1	-
127	104	121	84	80	74	47	43	27	12	3	-	-
310	320	295	302	220	192	112	103	63	31	8	-	-
144	170	146	155	102	81	52	42	28	11	3	-	-
166	150	149	147	118	111	60	61	35	20	5	-	-
266	233	266	200	173	139	68	70	49	23	9	1	-
131	108	135	108	75	68	32	29	18	9	3	-	-
135	125	131	92	98	71	36	41	31	14	6	1	-
414	361	332	339	246	184	117	105	81	37	14	2	-
202	176	172	179	134	76	57	49	31	16	7	-	-
212	185	160	160	112	108	60	56	50	21	7	2	-

表 2-4 現住人口

年底及里別	年齡分配			
	0-14歲 (人)	比率 (%)	15-64歲 (人)	比率 (%)
民國100年 2011	23,313	15.06	119,478	77.20
民國101年 2012	22,739	14.60	120,595	77.41
民國102年 2013	22,199	14.22	120,657	77.29
民國103年 2014	21,607	13.84	120,471	77.14
民國104年 2015	20,700	13.25	120,425	77.07
民國105年 2016	20,507	13.06	119,965	76.40
民國106年 2017	20,127	12.78	119,361	75.80
民國107年 2018	19,887	12.61	118,397	75.06
小港里	358	13.13	1,912	70.11
港口里	384	10.40	2,675	72.41
港正里	428	14.01	2,100	68.74
港墘里	211	10.49	1,495	74.34
港明里	476	12.76	2,717	72.82
港后里	450	14.61	2,287	74.25
港南里	308	11.16	2,131	77.24
港興里	299	11.33	1,865	70.67
鳳宮里	428	13.85	2,319	75.02
店鎮里	831	12.17	5,203	76.18
大苓里	318	10.98	2,163	74.66
二苓里	506	11.65	3,205	73.81
三苓里	313	9.66	2,457	75.86
正苓里	702	14.26	3,684	74.83
順苓里	782	14.74	4,031	76.00
六苓里	565	17.26	2,369	72.38
宏亮里	606	15.16	2,957	73.96
山東里	402	11.73	2,540	74.12
青島里	252	9.59	1,992	75.83
濟南里	570	11.95	3,639	76.29
泰山里	535	13.80	2,896	74.72
山明里	2,121	15.31	10,395	75.04
高松里	546	11.90	3,384	73.76
松金里	380	12.46	2,292	75.15
松山里	453	12.58	2,688	74.65
大坪里	404	12.37	2,470	75.65
坪頂里	946	13.60	5,370	77.18
孔宅里	588	11.23	4,090	78.08
廈莊里	622	14.91	3,129	75.00
合作里	388	12.66	2,231	72.81
桂林里	1,248	13.41	7,101	76.28
中厝里	515	12.14	3,233	76.21
鳳鳴里	324	9.11	2,718	76.41
龍鳳里	350	9.91	2,693	76.25
鳳森里	222	8.90	1,903	76.30
鳳林里	314	9.11	2,622	76.11
鳳興里	297	10.33	2,220	77.19
鳳源里	445	10.58	3,221	76.58

資料來源：高雄市政府民政局。

之年齡結構

65歲以上 (人)	比率 (%)	扶老比 (%)	扶幼比 (%)	扶養比 (%)	老化 指數
11,981	7.74	10.03	19.51	29.54	51.39
12,445	7.99	10.32	18.86	29.18	54.73
13,259	8.49	10.99	18.40	29.39	59.73
14,093	9.02	11.70	17.94	29.63	65.22
15,131	9.68	12.56	17.19	29.75	73.10
16,551	10.54	13.80	17.09	30.89	80.71
17,987	11.42	15.07	16.86	31.93	89.37
19,458	12.34	16.43	16.80	33.23	97.84
457	16.76	23.90	18.72	42.63	127.65
635	17.19	23.74	14.36	38.09	165.36
527	17.25	25.10	20.38	45.48	123.13
305	15.17	20.40	14.11	34.52	144.55
538	14.42	19.80	17.52	37.32	113.03
343	11.14	15.00	19.68	34.67	76.22
320	11.60	15.02	14.45	29.47	103.90
475	18.00	25.47	16.03	41.50	158.86
344	11.13	14.83	18.46	33.29	80.37
796	11.65	15.30	15.97	31.27	95.79
416	14.36	19.23	14.70	33.93	130.82
631	14.53	19.69	15.79	35.48	124.70
469	14.48	19.09	12.74	31.83	149.84
537	10.91	14.58	19.06	33.63	76.50
491	9.26	12.18	19.40	31.58	62.79
339	10.36	14.31	23.85	38.16	60.00
435	10.88	14.71	20.49	35.20	71.78
485	14.15	19.09	15.83	34.92	120.65
383	14.58	19.23	12.65	31.88	151.98
561	11.76	15.42	15.66	31.08	98.42
445	11.48	15.37	18.47	33.84	83.18
1,336	9.64	12.85	20.40	33.26	62.99
658	14.34	19.44	16.13	35.58	120.51
378	12.39	16.49	16.58	33.07	99.47
460	12.77	17.11	16.85	33.97	101.55
391	11.98	15.83	16.36	32.19	96.78
642	9.23	11.96	17.62	29.57	67.86
560	10.69	13.69	14.38	28.07	95.24
421	10.09	13.45	19.88	33.33	67.68
445	14.52	19.95	17.39	37.34	114.69
960	10.31	13.52	17.57	31.09	76.92
494	11.65	15.28	15.93	31.21	95.92
515	14.48	18.95	11.92	30.87	158.95
489	13.84	18.16	13.00	31.15	139.71
369	14.80	19.39	11.67	31.06	166.22
509	14.78	19.41	11.98	31.39	162.10
359	12.48	16.17	13.38	29.55	120.88
540	12.84	16.76	13.82	30.58	121.35

表 2-5 15歲以上現住人口之

年底及年齡組別	性別	總計	識字者				
			合計	博士		碩士	
				畢業	肄業	畢業	肄業
民國100年 2011	計	154,772	131,459	140	164	3,137	1,448
	男	77,627	65,454	107	124	2,100	842
	女	77,145	66,005	33	40	1,037	606
民國101年 2012	計	155,779	133,040	159	180	3,448	1,568
	男	77,934	66,000	124	130	2,287	935
	女	77,845	67,040	35	50	1,161	633
民國102年 2013	計	133,916	130,729	177	191	3,734	1,637
	男	66,288	65,940	135	143	2,422	972
	女	67,628	64,789	42	48	1,312	665
民國103年 2014	計	134,564	131,543	196	207	4,082	1,622
	男	66,565	66,243	145	157	2,610	985
	女	67,999	65,300	51	50	1,472	637
民國104年 2015	計	135,556	132,672	218	190	4,346	1,667
	男	67,038	66,740	164	147	2,766	1,025
	女	68,518	65,932	54	43	1,580	642
民國105年 2016	計	136,516	133,761	232	197	4,587	1,693
	男	67,393	67,106	172	151	2,922	1,007
	女	69,123	66,655	60	46	1,665	686
民國106年 2017	計	137,348	134,727	255	200	4,913	1,731
	男	67,778	67,517	188	153	3,124	1,000
	女	69,570	67,210	67	47	1,789	731
民國107年 2018	計	137,855	135,374	260	200	5,187	1,801
	男	67,949	67,708	187	156	3,281	1,036
	女	69,906	67,666	73	44	1,906	765
15 ~ 19 歲	計	8,957	8,956	-	-	-	-
	男	4,772	4,771	-	-	-	-
	女	4,185	4,185	-	-	-	-
20 ~ 24 歲	計	10,596	10,594	-	4	59	465
	男	5,536	5,534	-	3	39	288
	女	5,060	5,060	-	1	20	177
25 ~ 29 歲	計	11,384	11,384	5	31	927	396
	男	5,935	5,935	4	26	605	212
	女	5,449	5,449	1	5	322	184
30 ~ 34 歲	計	12,075	12,074	33	48	1,238	266
	男	6,066	6,066	26	41	761	146
	女	6,009	6,008	7	7	477	120
35 ~ 39 歲	計	15,061	15,058	80	51	1,137	266
	男	7,433	7,432	55	37	690	144
	女	7,628	7,626	25	14	447	122

資料來源：高雄市政府民政局。

教育程度—按年齡別分

單位：人

識字者					
大學 (含獨立學院)		專科			
		二、三年制		五年制後二年	
畢業	肄業	畢業	肄業	畢業	肄業
17,573	7,879	7,359	1,468	5,434	395
8,740	4,247	3,676	884	3,019	232
8,833	3,632	3,683	584	2,415	163
18,855	8,302	7,409	1,512	5,467	371
9,223	4,508	3,734	901	3,034	217
9,632	3,794	3,675	611	2,433	154
20,055	8,699	7,405	1,477	5,389	382
9,809	4,643	3,733	873	3,010	214
10,246	4,056	3,672	604	2,379	168
21,303	8,780	7,484	1,441	5,295	384
10,342	4,702	3,790	847	2,964	212
10,961	4,078	3,694	594	2,331	172
22,434	8,836	7,512	1,495	5,303	384
10,850	4,739	3,803	882	2,954	213
11,584	4,097	3,709	613	2,349	171
23,660	8,795	7,577	1,503	5,311	359
11,426	4,691	3,843	889	2,934	207
12,234	4,104	3,734	614	2,377	152
24,886	8,835	7,602	1,504	5,303	348
11,961	4,694	3,888	895	2,927	203
12,925	4,141	3,714	609	2,376	145
26,007	8,807	7,676	1,495	5,248	338
12,489	4,704	3,933	882	2,889	197
13,518	4,103	3,743	613	2,359	141
-	2,088	-	120	-	7
-	1,082	-	76	-	3
-	1,006	-	44	-	4
2,744	4,112	270	209	372	8
1,230	2,170	178	127	75	1
1,514	1,942	92	82	297	7
6,049	956	283	119	163	8
2,777	579	200	79	38	2
3,272	377	83	40	125	6
5,420	534	594	273	228	7
2,444	319	304	168	56	6
2,976	215	290	105	172	1
4,815	432	1,522	308	466	77
2,245	248	675	163	198	35
2,570	184	847	145	268	42

表 2-5 15歲以上現住人口之

年底及年齡組別	性別	識字者				
		高級中等				
		普通教育(高中)		職業教育(高職)		
		畢業	肄業	畢業	肄業	五專前三年肄業
民國100年 2011	計	5,226	3,119	31,052	7,693	1,005
	男	2,725	1,672	16,126	4,570	296
	女	2,501	1,447	14,926	3,123	709
民國101年 2012	計	4,968	3,173	31,141	7,875	997
	男	2,560	1,655	16,137	4,673	277
	女	2,408	1,518	15,004	3,202	720
民國102年 2013	計	4,858	3,109	31,223	7,745	941
	男	2,478	1,605	16,178	4,601	248
	女	2,380	1,504	15,045	3,144	693
民國103年 2014	計	4,807	3,003	31,418	7,543	922
	男	2,455	1,547	16,360	4,429	245
	女	2,352	1,456	15,058	3,114	677
民國104年 2015	計	4,794	2,941	31,575	7,442	935
	男	2,431	1,518	16,431	4,448	256
	女	2,363	1,423	15,144	2,994	679
民國105年 2016	計	4,791	3,021	31,737	7,478	933
	男	2,399	1,577	16,506	4,509	240
	女	2,392	1,444	15,231	2,969	693
民國106年 2017	計	4,807	2,940	31,830	7,367	878
	男	2,410	1,525	16,538	4,493	222
	女	2,397	1,415	15,292	2,874	656
民國107年 2018	計	4,832	2,878	31,894	7,137	898
	男	2,419	1,505	16,561	4,329	238
	女	2,413	1,373	15,333	2,808	660
15 ~ 19 歲	計	97	1,990	412	2,931	658
	男	68	1,043	273	1,734	148
	女	29	947	139	1,197	510
20 ~ 24 歲	計	112	50	1,396	553	117
	男	59	22	870	368	35
	女	53	28	526	185	82
25 ~ 29 歲	計	131	24	1,533	557	37
	男	83	11	874	341	13
	女	48	13	659	216	24
30 ~ 34 歲	計	195	94	2,102	566	45
	男	84	42	1,139	346	18
	女	111	52	963	220	27
35 ~ 39 歲	計	339	135	3,821	597	16
	男	133	62	1,996	378	8
	女	206	73	1,825	219	8

資料來源：高雄市政府民政局。

教育程度—按年齡別分(續1)

單位：人

識字者							不識字者
國(初)中		初職		小學		自修	
畢業	肄業	畢業	肄業	畢業	肄業		
14,167	2,510	158	42	15,105	2,576	306	3,503
6,933	1,344	100	33	6,305	899	81	399
7,234	1,166	58	9	8,800	1,677	225	3,104
13,984	2,475	153	40	14,846	2,488	291	3,338
6,780	1,308	95	31	6,110	831	79	371
7,204	1,167	58	9	8,736	1,657	212	2,967
13,921	2,445	146	38	14,495	2,381	281	3,187
6,714	1,280	89	31	5,917	770	75	348
7,207	1,165	57	7	8,578	1,611	206	2,839
13,935	2,276	142	38	14,177	2,215	273	3,021
6,687	1,206	85	30	5,698	681	66	322
7,248	1,070	57	8	8,479	1,534	207	2,699
13,638	2,331	136	36	13,841	2,359	259	2,884
6,498	1,226	81	28	5,465	753	62	298
7,140	1,105	55	8	8,376	1,606	197	2,586
13,540	2,093	128	36	13,507	2,335	248	2,755
6,407	1,066	75	28	5,280	719	58	287
7,133	1,027	53	8	8,227	1,616	190	2,468
13,405	2,018	127	35	13,191	2,306	246	2,621
6,286	1,044	74	27	5,098	714	53	261
7,119	974	53	8	8,093	1,592	193	2,360
13,248	1,967	128	30	12,875	2,229	239	2,481
6,164	1,008	74	24	4,903	677	52	241
7,084	959	54	6	7,972	1,552	187	2,240
92	280	-	-	2	279	-	1
55	147	-	-	1	141	-	1
37	133	-	-	1	138	-	-
94	21	-	-	2	6	-	2
55	8	-	-	1	5	-	2
39	13	-	-	1	1	-	-
135	23	-	-	4	3	-	-
77	10	-	-	1	3	-	-
58	13	-	-	3	-	-	-
317	62	-	-	34	18	-	1
134	31	-	-	1	-	-	-
183	31	-	-	33	18	-	1
686	124	-	-	122	63	1	3
293	56	-	-	10	6	-	1
393	68	-	-	112	57	1	2

表 2-5 15歲以上現住人口之

年底及年齡組別	性別	總計	識字者				
			合計	博士		碩士	
				畢業	肄業	畢業	肄業
40 ~ 44 歲	計	13,927	13,922	46	25	714	184
	男	6,801	6,798	34	19	429	116
	女	7,126	7,124	12	6	285	68
45 ~ 49 歲	計	11,769	11,754	32	13	444	102
	男	5,725	5,719	15	9	275	53
	女	6,044	6,035	17	4	169	49
50 ~ 54 歲	計	11,442	11,433	26	13	299	52
	男	5,576	5,572	21	8	199	31
	女	5,866	5,861	5	5	100	21
55 ~ 59 歲	計	11,870	11,835	11	10	157	35
	男	5,588	5,582	8	8	112	26
	女	6,282	6,253	3	2	45	9
60 ~ 64 歲	計	11,316	11,145	14	1	114	21
	男	5,313	5,308	14	1	83	10
	女	6,003	5,837	-	-	31	11
65 歲以上	計	19,458	17,219	13	4	98	14
	男	9,204	8,991	10	4	88	10
	女	10,254	8,228	3	-	10	4

資料來源：高雄市政府民政局。

教育程度—按年齡別分(續2)

單位：人

識字者					
大學 (含獨立學院)		專科			
		二、三年制		五年制後二年	
畢業	肄業	畢業	肄業	畢業	肄業
2,756	199	1,906	205	769	75
1,353	115	759	114	355	46
1,403	84	1,147	91	414	29
1,424	123	1,132	93	782	31
712	44	529	48	441	20
712	79	603	45	341	11
879	110	769	59	722	39
452	37	436	37	429	26
427	73	333	22	293	13
725	87	466	49	635	35
430	40	290	26	431	22
295	47	176	23	204	13
550	61	324	32	589	26
349	19	233	20	440	19
201	42	91	12	149	7
645	105	410	28	522	25
497	51	329	24	426	17
148	54	81	4	96	8

表 2-5 15歲以上現住人口之

年底及年齡組別	性別	識字者				
		高級中等				
		普通教育(高中)		職業教育(高職)		
		畢業	肄業	畢業	肄業	五專前三年肄業
40 ~ 44 歲	計	514	94	4,558	452	10
	男	209	53	2,246	279	5
45 ~ 49 歲	女	305	41	2,312	173	5
	計	628	76	4,565	372	4
50 ~ 54 歲	男	268	47	2,080	246	3
	女	360	29	2,485	126	1
55 ~ 59 歲	計	635	88	4,521	357	3
	男	300	47	2,093	221	3
60 ~ 64 歲	女	335	41	2,428	136	-
	計	709	127	3,931	342	4
65 歲以上	男	315	66	1,932	176	4
	女	394	61	1,999	166	-
65 歲以上	計	647	98	2,972	242	4
	男	341	57	1,627	129	1
65 歲以上	女	306	41	1,345	113	3
	計	825	102	2,083	168	-
65 歲以上	男	559	55	1,431	111	-
	女	266	47	652	57	-

資料來源：高雄市政府民政局。

教育程度—按年齡別分(續完)

單位：人

識字者							不識字者
國(初)中		初職		小學		自修	
畢業	肄業	畢業	肄業	畢業	肄業		
1,075	187	-	-	97	55	1	5
526	98	-	-	26	16	-	3
549	89	-	-	71	39	1	2
1,537	214	-	-	133	48	1	15
763	106	-	-	39	21	-	6
774	108	-	-	94	27	1	9
2,239	191	-	1	390	39	1	9
1,035	100	-	-	89	8	-	4
1,204	91	-	1	301	31	1	5
2,971	224	1	1	1,221	89	5	35
1,271	115	-	1	288	21	-	6
1,700	109	1	-	933	68	5	29
2,121	237	22	2	2,806	240	22	171
901	94	8	2	895	62	3	5
1,220	143	14	-	1,911	178	19	166
1,981	404	105	26	8,064	1,389	208	2,239
1,054	243	66	21	3,552	394	49	213
927	161	39	5	4,512	995	159	2,026

表 2-6 現住人口之婚姻

年底別及年齡組別	總計			未婚		
	計	男	女	合計	男	女
民國100年 2011	154,772	77,627	77,145	70,568	38,447	32,121
民國101年 2012	155,779	77,934	77,845	70,502	38,393	32,109
民國102年 2013	156,115	77,933	78,182	70,002	38,117	31,885
民國103年 2014	156,171	77,893	78,278	69,444	37,837	31,607
民國104年 2015	156,256	77,842	78,414	68,711	37,442	31,269
民國105年 2016	157,023	78,087	78,936	68,517	37,336	31,181
民國106年 2017	157,475	78,227	79,248	68,216	37,177	31,039
民國107年 2018	157,742	78,262	79,480	104,909	67,890	37,019
未滿15歲	19,887	10,313	9,574	30,200	19,887	10,313
15 ~ 19 歲	8,957	4,772	4,185	13,696	8,928	4,768
20 ~ 24 歲	10,596	5,536	5,060	15,547	10,155	5,392
25 ~ 29 歲	11,384	5,935	5,449	14,393	9,246	5,147
30 ~ 34 歲	12,075	6,066	6,009	10,278	6,491	3,787
35 ~ 39 歲	15,061	7,433	7,628	8,204	5,145	3,059
40 ~ 44 歲	13,927	6,801	7,126	5,173	3,314	1,859
45 ~ 49 歲	11,769	5,725	6,044	3,023	1,919	1,104
50 ~ 54 歲	11,442	5,576	5,866	1,820	1,152	668
55 ~ 59 歲	11,870	5,588	6,282	1,306	824	482
60 ~ 64 歲	11,316	5,313	6,003	711	455	256
65 ~ 69 歲	8,979	4,370	4,609	335	221	114
70 ~ 74 歲	4,341	2,072	2,269	112	74	38
75 ~ 79 歲	3,022	1,422	1,600	54	38	16
80 ~ 84 歲	1,780	730	1,050	23	18	5
85 ~ 89 歲	940	423	517	21	14	7
90 ~ 94 歲	313	147	166	11	7	4
95 ~ 99 歲	75	38	37	2	2	-
100歲以上	8	2	6	-	-	-

資料來源:高雄市政府民政局。

狀況－按年齡別分

單位：人

有偶			離婚			喪偶		
合計	男	女	合計	男	女	合計	男	女
66,331	32,748	33,583	10,810	5,045	5,765	7,063	1,387	5,676
66,768	32,876	33,892	11,275	5,256	6,019	7,234	1,409	5,825
67,145	33,019	34,126	11,621	5,396	6,225	7,347	1,401	5,946
67,318	33,106	34,212	11,910	5,543	6,367	7,499	1,407	6,092
67,588	33,234	34,354	12,208	5,711	6,497	7,749	1,455	6,294
68,025	33,416	34,609	12,594	5,847	6,747	7,887	1,488	6,399
68,194	33,501	34,693	12,974	6,035	6,939	8,091	1,514	6,577
68,344	33,556	34,788	13,281	6,152	7,129	8,225	1,533	6,692
-	-	-	-	-	-	-	-	-
26	4	22	3	-	3	-	-	-
375	123	252	66	21	45	-	-	-
1,906	709	1,197	231	78	153	1	1	-
4,957	2,046	2,911	608	232	376	19	1	18
8,399	3,781	4,618	1,466	587	879	49	4	45
8,415	3,993	4,422	2,045	933	1,112	153	16	137
7,558	3,615	3,943	2,049	974	1,075	243	32	211
7,828	3,811	4,017	2,091	1,039	1,052	371	58	313
8,441	4,132	4,309	1,867	858	1,009	738	116	622
8,318	4,217	4,101	1,446	681	765	1,097	159	938
6,431	3,570	2,861	864	436	428	1,463	250	1,213
2,791	1,655	1,136	306	176	130	1,170	203	967
1,731	1,086	645	145	78	67	1,108	242	866
765	483	282	54	30	24	943	212	731
309	242	67	30	21	9	587	153	434
80	76	4	5	3	2	221	64	157
13	12	1	4	4	-	56	22	34
1	1	-	1	1	-	6	-	6

表 2-7 現住人口之婚姻

年底及里別	總計			未婚		
	計	男	女	合計	男	女
民國100年 2011	154,772	77,627	77,145	70,568	38,447	32,121
民國101年 2012	155,779	77,934	77,845	70,502	38,393	32,109
民國102年 2013	156,115	77,933	78,182	70,002	38,117	31,885
民國103年 2014	156,171	77,893	78,278	69,444	37,837	31,607
民國104年 2015	156,256	77,842	78,414	68,711	37,442	31,269
民國105年 2016	157,023	78,087	78,936	68,517	37,336	31,181
民國106年 2017	157,475	78,227	79,248	68,216	37,177	31,039
民國107年 2018	157,742	78,262	79,480	67,890	37,019	30,871
小港里	2,727	1,389	1,338	1,159	636	523
港口里	3,694	1,843	1,851	1,549	798	751
港正里	3,055	1,543	1,512	1,300	729	571
港墘里	2,011	985	1,026	869	459	410
港明里	3,731	1,863	1,868	1,642	884	758
港后里	3,080	1,563	1,517	1,357	749	608
港南里	2,759	1,463	1,296	1,181	671	510
港興里	2,639	1,334	1,305	1,107	620	487
鳳宮里	3,091	1,529	1,562	1,371	766	605
店鎮里	6,830	3,409	3,421	2,972	1,655	1,317
大苓里	2,897	1,402	1,495	1,203	638	565
二苓里	4,342	2,157	2,185	1,862	1,020	842
三苓里	3,239	1,574	1,665	1,364	711	653
正苓里	4,923	2,410	2,513	2,236	1,210	1,026
順苓里	5,304	2,555	2,749	2,412	1,256	1,156
六苓里	3,273	1,569	1,704	1,531	802	729
宏亮里	3,998	1,938	2,060	1,792	952	840
山東里	3,427	1,710	1,717	1,405	767	638
青島里	2,627	1,280	1,347	1,118	628	490
濟南里	4,770	2,349	2,421	2,023	1,087	936
泰山里	3,876	1,913	1,963	1,659	902	757
山明里	13,852	6,731	7,121	6,256	3,382	2,874
高松里	4,588	2,322	2,266	1,892	1,062	830
松金里	3,050	1,522	1,528	1,333	769	564
松山里	3,601	1,794	1,807	1,493	788	705
大坪里	3,265	1,644	1,621	1,430	802	628
坪頂里	6,958	3,545	3,413	3,043	1,692	1,351
孔宅里	5,238	2,626	2,612	2,241	1,246	995
廈莊里	4,172	2,085	2,087	1,743	969	774
合作里	3,064	1,561	1,503	1,312	748	564
桂林里	9,309	4,572	4,737	4,134	2,190	1,944
中厝里	4,242	2,170	2,072	1,909	1,073	836
鳳鳴里	3,557	1,769	1,788	1,430	784	646
龍鳳里	3,532	1,753	1,779	1,447	798	649
鳳森里	2,494	1,224	1,270	957	516	441
鳳林里	3,445	1,656	1,789	1,308	684	624
鳳興里	2,876	1,410	1,466	1,137	630	507
鳳源里	4,206	2,100	2,106	1,713	946	767

資料來源：高雄市政府民政局。

狀況—按里別分

單位：人

有偶			離婚			喪偶		
合計	男	女	合計	男	女	合計	男	女
66,331	32,748	33,583	10,810	5,045	5,765	7,063	1,387	5,676
66,768	32,876	33,892	11,275	5,256	6,019	7,234	1,409	5,825
67,145	33,019	34,126	11,621	5,396	6,225	7,347	1,401	5,946
67,318	33,106	34,212	11,910	5,543	6,367	7,499	1,407	6,092
67,588	33,234	34,354	12,208	5,711	6,497	7,749	1,455	6,294
68,025	33,416	34,609	12,594	5,847	6,747	7,887	1,488	6,399
68,194	33,501	34,693	12,974	6,035	6,939	8,091	1,514	6,577
68,344	33,556	34,788	13,283	6,154	7,129	8,225	1,533	6,692
1,182	611	571	210	106	104	176	36	140
1,702	877	825	277	133	144	166	35	131
1,361	678	683	235	107	128	159	29	130
872	435	437	144	72	72	126	19	107
1,493	738	755	370	205	165	226	36	190
1,340	659	681	257	133	124	126	22	104
1,075	539	536	380	228	152	123	25	98
1,165	591	574	183	92	91	184	31	153
1,279	613	666	272	114	158	169	36	133
2,901	1,418	1,483	618	274	344	339	62	277
1,272	622	650	262	114	148	160	28	132
1,843	903	940	386	178	208	251	56	195
1,443	718	725	264	111	153	168	34	134
1,988	954	1,034	467	202	265	232	44	188
2,136	1,042	1,094	507	213	294	249	44	205
1,422	650	772	195	88	107	125	29	96
1,672	790	882	336	161	175	198	35	163
1,511	763	748	309	144	165	202	36	166
1,012	483	529	280	138	142	217	31	186
2,126	1,056	1,070	369	160	209	252	46	206
1,819	885	934	238	95	143	160	31	129
5,725	2,718	3,007	1,276	527	749	595	104	491
2,041	1,015	1,026	392	193	199	263	52	211
1,324	632	692	239	90	149	154	31	123
1,728	875	853	201	97	104	179	34	145
1,393	667	726	279	142	137	163	33	130
3,045	1,518	1,527	565	280	285	305	55	250
2,228	1,139	1,089	500	188	312	269	53	216
1,896	939	957	332	136	196	201	41	160
1,358	670	688	236	115	121	158	28	130
3,962	1,955	2,007	784	347	437	429	80	349
1,756	885	871	357	173	184	220	39	181
1,559	759	800	337	180	157	231	46	185
1,624	800	824	249	122	127	212	33	179
1,200	595	605	186	90	96	151	23	128
1,643	784	859	262	141	121	232	47	185
1,336	635	701	223	112	111	180	33	147
1,912	945	967	306	153	153	275	56	219

表 2-8 現住原住

年底及里別	戶數(戶)		
	合計	平地原住民	山地原住民
民國100年 2011	1,118	800	318
民國101年 2012	1,143	823	320
民國102年 2013	1,169	843	326
民國103年 2014	1,243	877	366
民國104年 2015	1,271	891	380
民國105年 2016	1,295	908	387
民國106年 2017	1,314	913	401
民國107年 2018	1,331	926	405
小港里	17	16	1
港口里	44	38	6
港正里	32	29	3
港墘里	43	38	5
港明里	58	52	6
港后里	70	63	7
港南里	45	41	4
港興里	5	2	3
鳳宮里	33	21	12
店鎮里	48	32	16
大苓里	26	14	12
二苓里	21	12	9
三苓里	22	17	5
正苓里	39	23	16
順苓里	42	31	11
六苓里	15	9	6
宏亮里	33	20	13
山東里	38	19	19
青島里	51	24	27
濟南里	39	27	12
泰山里	14	12	2
山明里	180	109	71
高松里	25	17	8
松金里	47	31	16
松山里	13	9	4
大坪里	30	19	11
坪頂里	73	56	17
孔宅里	63	46	17
廈莊里	22	9	13
合作里	4	1	3
桂林里	58	37	21
中厝里	32	22	10
鳳鳴里	5	3	2
龍鳳里	17	14	3
鳳森里	5	3	2
鳳林里	4	2	2
鳳興里	2	2	-
鳳源里	16	6	10

資料來源：高雄市政府民政局

-

民戶口數

單位：戶、人

人口數(人)								
合計			平地原住民			山地原住民		
計	男	女	計	男	女	計	男	女
3,332	1,601	1,731	2,362	1,152	1,210	970	449	521
3,338	1,612	1,726	2,381	1,166	1,215	957	446	511
3,460	1,655	1,805	2,468	1,192	1,276	992	463	529
3,469	1,644	1,825	2,493	1,198	1,295	976	446	530
3,511	1,648	1,863	2,504	1,191	1,313	1,007	457	550
3,571	1,682	1,889	2,539	1,209	1,330	1,032	473	559
3,586	1,698	1,888	2,520	1,200	1,320	1,066	498	568
3,602	1,713	1,889	2,539	1,221	1,318	1,063	492	571
50	25	25	48	24	24	2	1	1
123	60	63	112	57	55	11	3	8
91	44	47	76	36	40	15	8	7
125	57	68	115	53	62	10	4	6
158	71	87	140	67	73	18	4	14
226	116	110	212	109	103	14	7	7
97	51	46	89	45	44	8	6	2
8	2	6	2	-	2	6	2	4
80	39	41	51	23	28	29	16	13
120	61	59	72	37	35	48	24	24
62	28	34	38	18	20	24	10	14
54	24	30	36	18	18	18	6	12
65	39	26	55	35	20	10	4	6
95	46	49	48	23	25	47	23	24
107	49	58	80	34	46	27	15	12
50	20	30	33	13	20	17	7	10
102	51	51	60	31	29	42	20	22
97	48	49	52	27	25	45	21	24
134	53	81	58	22	36	76	31	45
96	44	52	65	27	38	31	17	14
45	22	23	37	18	19	8	4	4
521	240	281	316	141	175	205	99	106
73	28	45	51	19	32	22	9	13
119	59	60	72	32	40	47	27	20
32	11	21	18	6	12	14	5	9
94	47	47	60	34	26	34	13	21
202	119	83	157	92	65	45	27	18
162	72	90	123	62	61	39	10	29
58	32	26	25	16	9	33	16	17
14	5	9	7	-	7	7	5	2
164	73	91	113	52	61	51	21	30
79	38	41	58	27	31	21	11	10
11	6	5	6	3	3	5	3	2
26	12	14	20	8	12	6	4	2
8	5	3	5	3	2	3	2	1
11	4	7	6	2	4	5	2	3
11	5	6	10	5	5	1	-	1
32	7	25	13	2	11	19	5	14

表 2-9 新住民

年底及性別	總計	大陸地區 (含港澳地區)	非大陸港澳地區			
			合計	印尼	馬來西亞	新加坡
民國100年 2011	1,909	1,109	800	116	18	1
民國101年 2012	1,975	1,141	834	121	21	1
民國102年 2013	2,078	1,232	846	119	29	1
民國103年 2014	2,134	1,264	870	122	30	3
民國104年 2015	2,210	1,288	922	123	36	3
民國105年 2016	2,217	1,281	936	125	27	4
民國106年 2017	2,280	1,243	1,037	134	27	4
民國107年 2018	2,360	1,224	1,136	139	34	4
男	265	67	198	4	17	4
女	2,095	1,157	938	135	17	-

資料來源：高雄市政府民政局。

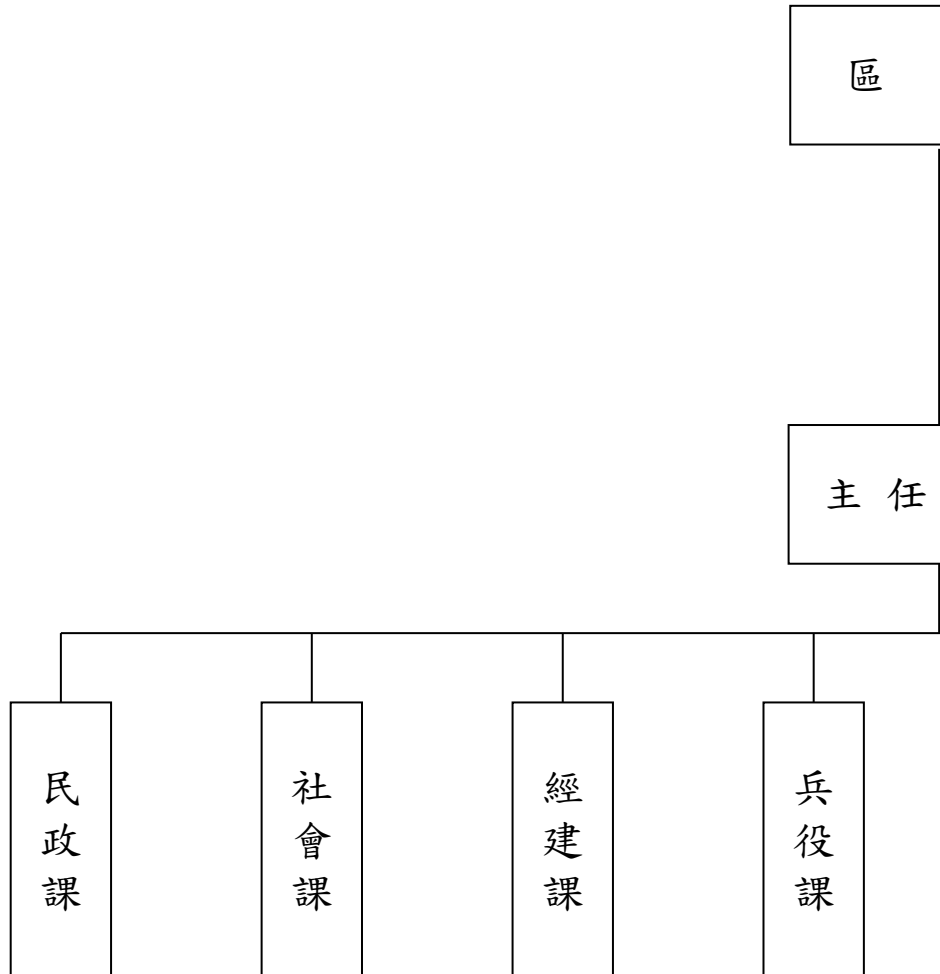
人口數

單位：人

非大陸港澳地區

菲律賓	泰國	緬甸	越南	柬埔寨	寮國	其他國家
37	38	4	504	17	1	64
39	39	3	510	18	1	81
37	38	3	500	18	1	100
39	39	4	501	18	1	113
41	37	4	527	18	1	132
45	41	4	531	18	1	140
49	42	4	606	18	1	152
56	46	4	660	17	1	175
4	11	1	4	-	-	153
52	35	3	656	17	1	22

表 3-1 區公



所組織系統

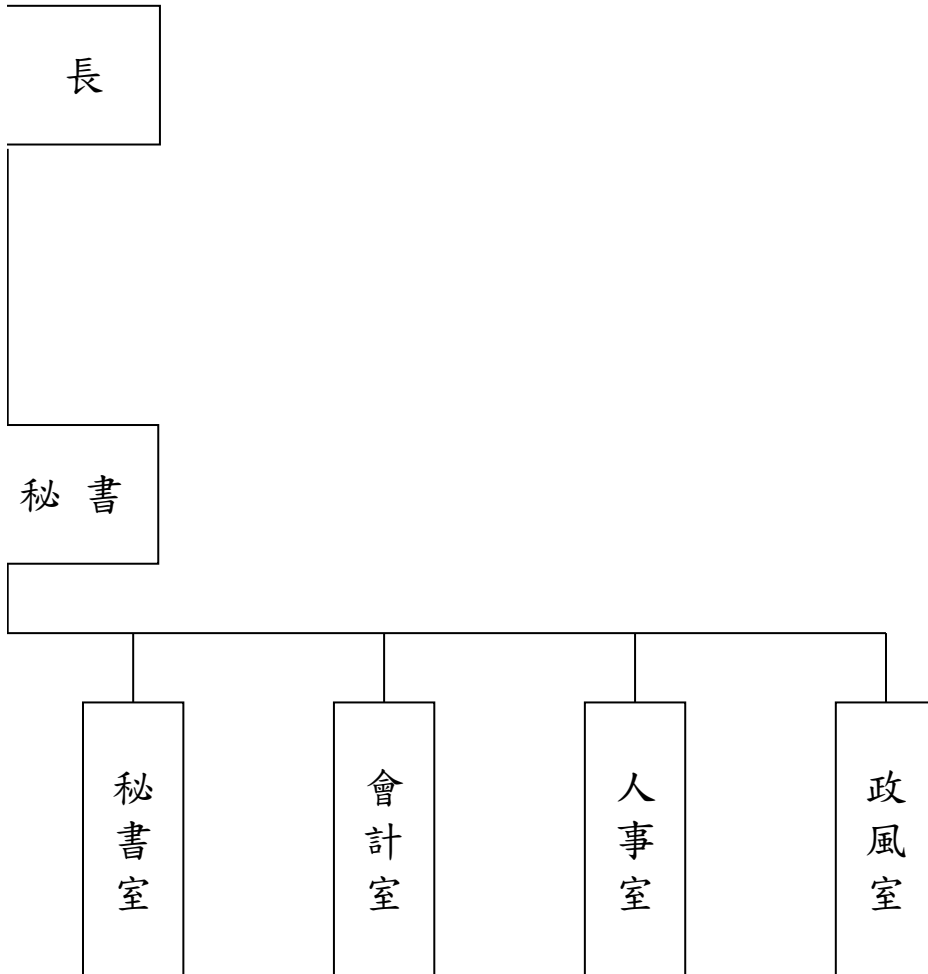


表3-2 區公所編制

年底別	總計	區長	副區長	主任 秘書	視導	課長	主任	技士	課員	技佐
民國100年 2011										
編制員額	79	1	-	1	1	4	1	4	17	1
現有員額	69	1	-	1	-	4	1	3	17	-
民國101年 2012										
編制員額	79	1	-	1	1	4	1	4	17	1
現有員額	65	1	-	1	1	4	1	2	16	-
民國102年 2013										
編制員額	79	1	-	1	1	4	1	4	17	1
現有員額	71	1	-	1	1	4	1	3	17	-
民國103年 2014										
編制員額	79	1	-	1	1	4	1	4	17	1
現有員額	72	1	-	1	1	4	1	3	17	-
民國104年 2015										
編制員額	79	1	-	1	1	4	1	4	17	1
現有員額	71	1	-	1	1	4	1	3	16	-
民國105年 2016										
編制員額	79	1	-	1	1	4	1	4	17	1
現有員額	69	1	-	1	1	4	1	1	17	1
民國106年 2017										
編制員額	79	1	-	1	1	4	1	4	17	1
現有員額	71	1	-	1	1	4	1	3	17	1
民國107年 2018										
編制員額	79	1	-	1	1	4	1	4	17	1
現有員額	71	1	-	1	1	4	1	3	17	1

資料來源：本所人事室。

及現有員額

單位：人

辦事員	書記	會計室			人事室			政風室主任	調解會秘書	里幹事	獸醫
		主任	會計員	佐理員	主任	人事管理員	助理員				
5	3	1	-	1	1	-	1	1	-	36	-
2	2	1	-	1	1	-	1	1	-	33	-
5	3	1	-	1	1	-	1	1	-	36	-
2	1	-	-	1	1	-	1	1	-	32	-
5	3	1	-	1	1	-	1	1	-	36	-
2	2	-	-	1	1	-	1	1	-	35	-
5	3	1	-	1	1	-	1	1	-	36	-
2	2	1	-	1	1	-	1	1	-	35	-
5	3	1	-	1	1	-	1	1	-	36	-
3	1	1	-	1	1	-	1	1	-	35	-
5	3	1	-	1	1	-	1	1	-	36	-
3	1	-	-	1	1	-	1	1	-	34	-
5	3	1	-	1	1	-	1	1	-	36	-
2	1	1	-	1	1	-	1	1	-	34	-
5	3	1	-	1	1	-	1	1	-	36	-
3	1	1	-	1	-	-	1	1	-	34	-

表 3-3 區公所員工按

年底及性別	總計	職等別					雇員
		簡薦委任(派)人員					
		合計	簡任(派)	薦任(派)	委任(派)		
民國100年 2011	75	69	1	38	30	-	
男	35	33	-	23	10	-	
女	40	36	1	15	20	-	
民國101年 2012	71	65	1	36	28	-	
男	31	29	-	19	10	-	
女	40	36	1	17	18	-	
民國102年 2013	77	71	1	36	34	-	
男	31	29	-	19	10	-	
女	46	42	1	17	24	-	
民國103年 2014	79	72	1	40	31	-	
男	33	30	-	19	11	-	
女	46	42	1	21	20	-	
民國104年 2015	77	71	1	40	30	-	
男	32	30	-	17	13	-	
女	45	41	1	23	17	-	
民國105年 2016	73	69	1	37	31	-	
男	31	29	1	13	15	-	
女	42	40	-	24	16	-	
民國106年 2017	75	71	1	41	29	-	
男	31	29	-	16	13	-	
女	44	42	1	25	16	-	
民國107年 2018	75	71	1	41	29	-	
男	29	27	-	16	11	-	
女	46	44	1	25	18	-	

資料來源 本所人事室。

職等別及性別分

單位：人

職工別						
合計	技工	工友	駕駛	其他	臨時人員	
6	1	4	1	-	-	
2	1	-	1	-	-	
4	-	4	-	-	-	
6	2	3	1	-	-	
2	1	-	1	-	-	
4	1	3	-	-	-	
6	2	3	1	-	-	
2	1	-	1	-	-	
4	1	3	-	-	-	
7	2	4	1	-	-	
3	1	1	1	-	-	
4	1	3	-	-	-	
6	2	3	1	-	-	
2	1	-	1	-	-	
4	1	3	-	-	-	
4	2	1	1	-	-	
2	1	-	1	-	-	
2	1	1	-	-	-	
4	2	1	1	-	-	
2	1	-	1	-	-	
2	1	1	-	-	-	
4	2	1	1	-	-	
2	1	-	1	-	-	
2	1	1	-	-	-	

表 3-4 區公所現有

年底及性別	總計	平均年齡	24歲以下	25-29歲	30-34歲
民國100年 2011	69	44.03	-	3	8
男	33	46.09	-	1	3
女	36	42.14	-	2	5
民國101年 2012	65	43.62	-	5	6
男	29	44.93	-	3	2
女	36	42.56	-	2	4
民國102年 2013	71	43.59	-	5	4
男	29	45.38	-	3	-
女	42	42.36	-	2	4
民國103年 2014	72	44.08	-	1	9
男	30	44.50	-	1	4
女	42	43.79	-	-	5
民國104年 2015	71	44.08	-	2	9
男	30	44.43	-	2	4
女	41	43.83	-	-	5
民國105年 2016	69	42.87	-	5	7
男	29	42.34	-	2	3
女	40	43.25	-	3	4
民國106年 2017	71	43.27	-	3	6
男	29	41.83	-	-	4
女	42	44.26	-	3	2
民國107年 2018	71	43.27	-	3	6
男	27	41.83	-	1	3
女	44	44.26	-	2	3

資料來源：本所人事室。

職員數按年齡分

單位：人

35-39歲	40-44歲	45-49歲	50-54歲	55-59歲	60-64歲	65歲以上
10	12	15	18	-	3	-
3	5	9	9	-	3	-
7	7	6	9	-	-	-
8	15	13	14	1	3	-
2	6	7	5	1	3	-
6	9	6	9	-	-	-
16	15	10	15	3	2	1
6	5	4	6	2	2	1
10	10	6	9	1	-	-
17	11	11	14	7	2	-
8	2	3	7	3	2	-
9	9	8	7	4	-	-
16	10	12	10	11	-	1
5	5	2	6	5	-	1
11	5	10	4	6	-	-
15	12	13	8	9	-	-
7	6	4	4	3	-	-
8	6	9	4	6	-	-
19	12	13	9	9	-	-
9	7	4	3	2	-	-
10	5	9	6	7	-	-
13	19	11	8	10	1	-
7	8	3	2	3	-	-
6	11	8	6	7	1	-

表 3-5 區公所現有職

年底及性別	總計	研究所	
		博士	碩士
民國100年 2011	69	-	4
男	33	-	4
女	36	-	-
民國101年 2012	65	-	5
男	29	-	2
女	36	-	3
民國102年 2013	71	-	8
男	29	-	4
女	42	-	4
民國103年 2014	72	-	9
男	30	-	5
女	42	-	4
民國104年 2015	71	-	11
男	30	-	6
女	41	-	5
民國105年 2016	69	-	11
男	29	-	7
女	40	-	4
民國106年 2017	71	-	13
男	29	-	7
女	42	-	6
民國107年 2018	71	-	12
男	27	-	6
女	44	-	6

資料來源：本所人事室。

員數按教育程度分

單位：人

大學畢業 (含軍警校有學位者)	專科畢業	高中(職)畢業	國(初)中以下
25	31	9	-
10	12	7	-
15	19	2	-
26	28	6	-
12	10	5	-
14	18	1	-
31	27	5	-
13	8	4	-
18	19	1	-
32	27	4	-
14	8	3	-
18	19	1	-
33	23	4	-
14	7	3	-
19	16	1	-
35	21	2	-
15	6	1	-
20	15	1	-
37	20	1	-
17	5	-	-
20	15	1	-
38	20	1	-
17	4	-	-
21	16	1	-

表 3-6 里長選

屆別	投票日期 年/月/日	選舉人數 (人)	候選人數(人)		
			計	男	女
第二屆里長 民國103年 2014	103/11/29	122,451	71	58	13
第三屆里長 民國107年 2018	107/11/24	127,343	73	61	12
小港里	107/11/24	2,203	2	2	0
港口里	107/11/24	3,110	2	1	1
港正里	107/11/24	2,471	2	1	1
港墘里	107/11/24	1,691	1	1	0
港南里	107/11/24	2,296	2	1	1
港明里	107/11/24	3,037	1	1	0
港后里	107/11/24	2,420	2	1	1
港興里	107/11/24	2,170	2	1	1
大苓里	107/11/24	2,423	1	1	0
二苓里	107/11/24	3,548	2	2	0
三苓里	107/11/24	2,757	2	2	0
鳳宮里	107/11/24	2,458	2	2	0
店鎮里	107/11/24	5,516	3	3	0
正苓里	107/11/24	3,893	3	2	1
順苓里	107/11/24	4,180	1	1	0
六苓里	107/11/24	2,449	1	1	0
宏亮里	107/11/24	3,133	2	2	0
山明里	107/11/24	10,580	5	4	1
山東里	107/11/24	2,838	4	3	1
青島里	107/11/24	2,201	1	0	1
濟南里	107/11/24	3,876	2	2	0
泰山里	107/11/24	3,085	2	2	-
松金里	107/11/24	2,486	2	2	0
廈莊里	107/11/24	3,264	2	2	0
合作里	107/11/24	2,464	3	2	1
桂林里	107/11/24	7,396	2	2	0
中厝里	107/11/24	3,400	2	2	-
松山里	107/11/24	2,921	1	-	1
孔宅里	107/11/24	4,256	4	4	-
高松里	107/11/24	3,756	2	2	-
大坪里	107/11/24	2,583	1	1	-
坪頂里	107/11/24	5,440	1	1	-
龍鳳里	107/11/24	2,953	1	1	0
鳳鳴里	107/11/24	3,037	1	-	1
鳳源里	107/11/24	3,509	1	1	0
鳳興里	107/11/24	2,418	1	1	0
鳳林里	107/11/24	2,980	2	2	0
鳳森里	107/11/24	2,145	2	2	0

資料來源：中央選舉委員會。

舉概況

單位:日期、人、票、百分比

投票數(票)			當選人數	投票數對選舉 人數比率(%)
計	有效	無效		
84,375	79,720	4,655	38	68.91
92,920	87,747	5,173	38	72.97
1,805	1,772	33	1	81.93
2,224	2,146	78	1	71.51
1,856	1,822	34	1	75.11
1,232	995	237	1	72.86
1,391	1,350	41	1	60.58
2,106	1,829	277	1	69.34
1,866	1,843	23	1	77.11
1,705	1,646	59	1	78.57
1,807	1,560	247	1	74.58
2,546	2,462	84	1	71.76
2,077	2,025	52	1	75.34
1,773	1,726	47	1	72.13
4,037	3,973	64	1	73.19
2,812	2,771	41	1	72.23
2,953	2,453	500	1	70.65
1,886	1,690	196	1	77.01
2,314	2,253	61	1	73.86
7,447	7,282	165	1	70.39
1,982	1,933	49	1	69.84
1,663	1,548	115	1	75.56
2,991	2,928	63	1	77.17
2,274	2,213	61	1	73.71
1,930	1,902	28	1	77.63
2,390	2,331	59	1	73.22
1,976	1,943	33	1	80.19
5,394	5,258	136	1	72.93
2,509	2,455	54	1	73.79
2,127	1,824	303	1	72.82
3,090	3,034	56	1	72.60
2,750	2,677	73	1	73.22
1,930	1,685	245	1	74.72
3,865	3,457	408	1	71.05
2,091	1,620	471	1	70.81
2,106	1,871	235	1	69.34
2,403	2,086	317	1	68.48
1,766	1,648	118	1	73.04
2,277	2,235	42	1	76.41
1,569	1,501	68	1	73.15

表 3-7 鄰長遴

年底及里別	里內現有鄰數	年 底 鄰 長 人 數		
		合計	男	女
民國100年 2011	697	696	349	347
民國101年 2012	697	695	346	349
民國102年 2013	697	696	352	344
民國103年 2014	697	696	355	341
民國104年 2015	697	697	352	345
民國105年 2016	697	697	347	348
民國106年 2017	697	697	340	357
民國107年 2018	697	695	347	348
小港里	16	14	10	4
港口里	25	25	12	13
港正里	20	20	6	14
港墘里	10	10	4	6
港南里	14	14	8	6
港明里	15	15	6	9
港后里	11	11	9	2
港興里	12	12	5	7
大苓里	17	17	8	9
二苓里	22	22	15	7
三苓里	16	16	5	11
鳳宮里	12	12	6	6
店鎮里	27	27	11	16
正苓里	34	34	12	22
順苓里	26	26	12	14
六苓里	8	8	2	6
宏亮里	13	13	7	6
山明里	32	32	13	19
山東里	26	26	8	18
青島里	18	18	10	8
濟南里	26	26	12	14
泰山里	17	17	13	4
松金里	18	18	8	10
廈莊里	14	14	11	3
合作里	13	13	3	10
桂林里	31	31	12	19
中厝里	20	20	9	11
松山里	13	13	6	7
孔宅里	20	20	13	7
高松里	24	24	12	12
大坪里	13	13	8	5
坪頂里	15	15	8	7
龍鳳里	26	26	22	4
鳳鳴里	17	17	8	9
鳳源里	19	19	13	6
鳳興里	12	12	4	8
鳳林里	13	13	6	7
鳳森里	12	12	10	2

資料來源：本所民政課。

表 3-8 鄰長異

年/月底別	現有鄰數	當月底 實有鄰長數	當月底實有	
			合計	空鄰
民國100年 2011	697	696	1	-
民國101年 2012	697	695	2	-
民國102年 2013	697	696	1	-
民國103年 2014	697	696	1	-
民國104年 2015	697	697	-	-
民國105年 2016	697	697	-	-
民國106年 2017	697	697	12	
民國107年 2018	697	695	2	
1月	697	696	1	
2月	697	694	3	
3月	697	695	2	
4月	697	695	2	
5月	697	693	4	
6月	697	695	2	
7月	697	697	-	
8月	697	696	1	
9月	697	696	1	
10月	697	695	2	
11月	697	695	2	
12月	697	695	2	

資料來源：本所民政課。

動概況

單位：個、人

鄰長數與現有鄰數不符原因				當月行政區域調整 增加(減少)鄰數	備註
遷出未補聘	死亡未補聘	任期屆滿未遴聘	其他		
-	-	-	-	1	-
-	-	-	-	2	-
-	-	-	-	1	-
-	-	-	-	1	-
-	-	-	-	-	-
-	-	-	-	-	-
				12	
				2	
				1	
				3	
				2	
				2	
				4	
				2	
				-	
				1	
				1	
				2	
				2	
				2	

表3-9里民大會出席

年底別	總里數	建議案件數									
		合計	民政類	財政類	經建類	教育類	工務類	水利類	社政類	農業類	勞工類
民國100年 2011	4	22	-	-	-	-	12	-	-	-	-
民國101年 2012	3	17	-	-	1	-	9	-	-	-	-
民國102年 2013	2	9	-	-	-	-	5	-	1	-	-
民國103年 2014	2	10	-	-	-	-	5	-	-	-	-
民國104年 2015	2	19	-	-	-	1	8	4	-	-	-
民國105年 2016	3	22	3	-	2	-	7	-	-	-	-
民國106年 2017	2	20	-	-	-	-	12	-	-	-	-
民國107年 2018	1	7					3	2			

資料來源：依據本所里民大會處理情形報告表編製。

情形及及建議案件數

單位：里;件

建議案件數

警政類	消防類	衛生類	環保類	交通類	地政類	兵役類	新聞類	國宅類	電信類	電力類	郵政類	自來水	其他
3	1	-	2	4	-	-	-	-	-	-	-	-	-
-	-	-	-	3	1	-	-	-	-	-	-	2	1
1	-	-	-	1	-	-	-	-	-	-	-	1	-
-	-	-	-	5	-	-	-	-	-	-	-	-	-
2	-	-	-	4	-	-	-	-	-	-	-	-	-
3	-	-	1	3	-	-	-	-	-	-	-	3	-
1	-	1	2	4	-	-	-	-	-	-	-	-	-
1				1									

表 4-1 耕地

年底別	總計		
		合計	小計
民國100年 2011	340.52	340.52	340.52
民國101年 2012	340.52	340.52	340.52
民國102年 2013	340.52	340.52	340.52
民國103年 2014	329.52	153.85	65.70
民國104年 2015	329.52	153.85	65.70
民國105年 2016	318.52	142.69	52.72
民國106年 2017	318.52	141.13	51.85
民國107年 2018	318.52	141.28	52.84

資料來源：行政院農業委員會、高雄市政府農業局。

面積

單位：公頃

耕作地			長期耕作地	長期休閒地
短期耕作地		短期休閒		
水稻	水稻以外之短期作			
278.58	61.94	-	-	-
278.58	61.94	-	-	-
278.58	61.94	-	-	-
34.86	10.02	20.82	88.15	175.67
34.86	10.02	20.82	88.15	175.67
33.16	4.99	14.57	89.97	175.83
30.00	3.59	18.26	89.28	177.39
29.12	5.07	18.65	88.44	177.24

表 4-2現有家畜飼養場數

單位：場

年底別	總計	牛		羊		馬	兔	鹿	
		肉牛	水牛	肉羊	乳羊			水鹿	梅花鹿
民國100年 2011	6	1	-	-	3	1	1	-	-
民國101年 2012	6	1	-	-	3	1	1	-	-
民國102年 2013	6	1	-	-	3	1	1	-	-
民國103年 2014	6	1	-	-	3	1	1	-	-
民國104年 2015	6	1	-	-	3	1	1	-	-
民國105年 2016	6	1	-	-	3	1	1	-	-
民國106年 2017	6	1	-	-	3	1	1	-	-
民國107年 2018	5	1	-	-	3	1	-	-	-

資料來源：行政院農業委員會、高雄市政府農業局。

表 5-1 營運中

年底別	總計	食品	飲料及菸草 製造業	紡織業	成衣及服飾 品 製造業	皮革、毛皮 及 其製品製造 業
民國100年 2011
民國101年 2012	337	16	2	2	-	-
民國102年 2013	332	16	1	3	-	-
民國103年 2014	333	16	1	3	-	-
民國104年 2015	340	17	2	3	-	-
民國105年 2016
民國106年 2017	360	21	3	3	1	-
民國107年 2018	361	22	3	3	1	-

資料來源：經濟部。

工廠家數

單位：家

木竹製品 製造業	紙漿、紙及 紙製品製造 業	印刷及資料 儲存媒體 複製業	石油及煤製 品製造業	化學材料 製造業	化學製品 製造業	藥品及醫用 化學製品製 造業	橡膠製品 製造業
...
2	3	2	6	17	16	-	5
3	3	2	7	17	16	-	4
3	2	2	6	18	16	-	5
4	2	2	6	18	17	-	5
...
4	4	2	5	9	21	-	9
4	4	2	5	10	20	-	8

表 5-1 營運中

年底別	塑膠製品 製造業	非金屬礦物 製品製造業	基本金屬 製造業	金屬製品 製造業	電子零 組件製造業	電腦、電子 產 品及光學製 品 製造業
民國100年 2011
民國101年 2012	10	26	47	84	4	8
民國102年 2013	10	24	45	84	4	7
民國103年 2014	10	26	45	84	4	7
民國104年 2015	11	27	43	87	4	6
民國105年 2016
民國106年 2017	14	32	35	103	4	4
民國107年 2018	16	31	34	104	4	4

資料來源：經濟部。

工廠家數(續完)

單位：家

電力設備 製造業	機械設備 製造業	汽車及其零 件 製造業	其他運輸工 具 及其零件 製造業	家具 製造業	其他 製造業	產業用機械 設備維修及 安裝業	非製造業
...
6	41	3	20	1	10	6	-
6	40	3	20	1	10	6	-
5	40	3	20	1	10	6	-
6	41	3	20	1	9	6	-
...
9	39	7	22	3	6	-	-
8	40	7	22	3	6	-	-

表 5-2 自來水

年底別	人數 (人)	
	行政區域人數 (A)	供水區域人數
民國100年 2011	154,772	154,772
民國101年 2012	155,779	155,779
民國102年 2013	156,115	156,115
民國103年 2014	156,171	156,171
民國104年 2015	156,256	156,256
民國105年 2016	157,023	157,023
民國106年 2017	157,475	157,475
民國107年 2018	157,742	157,742

資料來源：臺灣省自來水公司第七區管理處。

供水普及率

單位:人

人數 (人)	供水普及率 $B/A*100$ (%)
實際供水人數 (B)	
154,216	99.64
155,257	99.66
155,601	99.67
155,672	99.68
155,833	99.73
156,599	99.73
157,003	99.70
156,713	99.35

表6-1 歲入預決算

1.預算				
年度別	總 計	稅課收入	罰款及賠償收入	規費收入
民國100年 2011	106,277	-	-	45
民國101年 2012	94,649	-	-	48
民國102年 2013	99,074	-	-	28
民國103年 2014	121,054	-	-	8
民國104年 2015	163,678	-	-	8
民國105年 2016	154,100	-	-	3
民國106年 2017	154,965	-	-	5
民國107年 2018	189,451	-	-	5

資料來源：本所會計室。

一按來源別分

1.預算

單位：新臺幣千元

財產收入	營業盈餘及事業收入	補助及協助收入	捐獻及贈與收入	其他收入
607	-	-	105,575	50
601	-	-	94,000	-
597	-	449	98,000	-
597	-	449	120,000	-
711	-	449	162,510	-
711	-	449	152,837	100
711	-	449	153,100	700
877	-	449	187,650	470

表6-1 歲入預決算

2.決算				
年度別	總 計	稅課收入	罰款及賠償收入	規費收入
民國100年 2011	95,194	-	124	33
民國101年 2012	88,024	-	226	7
民國102年 2013	82,718	-	92	5
民國103年 2014	95,907	-	235	6
民國104年 2015	141,036	-	56	8
民國105年 2016	139,164	-	83	5
民國106年 2017	128,339	-	51	5
民國107年 2018	157,372	-	45	6

資料來源：本所會計室。

一按來源別分(續完)

2.決算

單位：新臺幣千元

財產收入	營業盈餘及事業收入	補助及協助收入	捐獻及贈與收入	其他收入
601	-	-	94,252	184
598	-	-	85,563	1,630
624	-	448	81,017	532
791	-	448	93,792	635
733	-	448	138,589	1,202
885	-	448	137,276	467
910	-	448	126,767	158
926	-	449	155,793	153

表6-2 歲出預決算

1.預算					
年度別	總計	政權行使支出	行政支出	民政支出	財務支出
民國100年 2011	307,904	-	-	297,867	-
民國101年 2012	235,626	-	-	223,932	-
民國102年 2013	240,783	-	-	229,281	-
民國103年 2014	254,649	-	-	242,095	-
民國104年 2015	347,333	-	-	250,407	-
民國105年 2016	294,185	-	-	259,679	-
民國106年 2017	288,358	-	-	224,692	-
民國107年 2018	342,371	-	-	246,370	-

資料來源：本所會計室。

一按政事別分

1.預算

單位：新臺幣千元

教育支出	文化支出	農業支出	工業支出	交通支出
-	-	-	-	-
-	-	-	-	-
-	-	-	-	-
-	-	-	-	-
-	-	-	-	84,359
-	-	-	-	20,550
-	-	-	-	53,900
-	-	-	-	65,190

表6-2 歲出預決算

1.預算

年度別	其他經濟服務支出	社會保險支出	社會救助支出	福利服務支出
民國100年 2011	-	-	-	-
民國101年 2012	-	-	-	-
民國102年 2013	-	-	-	-
民國103年 2014	-	-	-	-
民國104年 2015	-	-	-	-
民國105年 2016	-	-	-	-
民國106年 2017	-	-	-	-
民國107年 2018	-	-	-	-

資料來源：本所會計室。

一按政事別分(續1)

1.預算

單位：新臺幣千元

社區發展支出	環境保護支出	退休撫卹給付支出	第二預備金	其他支出
-	-	8,872	-	1,165
-	-	9,190	-	2,504
-	-	7,910	-	3,592
-	-	7,422	-	5,132
-	-	7,438	-	5,129
-	-	11,940	-	2,016
-	-	7,211	-	2,556
-	-	25,236	-	5,575

表6-2 歲出預決算

2.決算					
年度別	總計	政權行使支出	行政支出	民政支出	財務支出
民國100年 2011	274,574	-	-	264,537	-
民國101年 2012	214,416	-	-	203,589	-
民國102年 2013	205,468	-	-	195,001	-
民國103年 2014	215,010	-	-	202,456	-
民國104年 2015	288,612	-	-	211,892	-
民國105年 2016	263,221	-	-	235,581	-
民國106年 2017	248,897	-	-	197,652	-
民國107年 2018	295,613	-	-	211,265	-

資料來源：本所會計室。

一按政事別分(續2)

2.決算

單位：新臺幣千元

教育支出	文化支出	農業支出	工業支出	交通支出
-	-	-	-	-
-	-	-	-	-
-	-	-	-	-
-	-	-	-	-
-	-	-	-	64,153
-	-	-	-	13,684
-	-	-	-	41,478
-	-	-	-	53,537

表6-2 歲出預決算

2.決算				
年度別	其他經濟服務支出	社會保險支出	社會救助支出	福利服務支出
民國100年 2011	-	-	-	-
民國101年 2012	-	-	-	-
民國102年 2013	-	-	-	-
民國103年 2014	-	-	-	-
民國104年 2015	-	-	-	-
民國105年 2016	-	-	-	-
民國106年 2017	-	-	-	-
民國107年 2018	-	-	-	-

資料來源：本所會計室。

一按政事別分(續完)

2.決算

單位：新臺幣千元

社區發展支出	環境保護支出	退休撫卹給付支出	第二預備金	其他支出
-	-	8,872	-	1,165
-	-	9,190	-	1,637
-	-	7,910	-	2,557
-	-	7,422	-	5,132
-	-	7,438	-	5,129
-	-	11,940	-	2,016
-	-	7,211	-	2,556
-	-	25,236	-	5,575

表6-3 區公所經費預決算

年度別	類別	總計	行政管理	業務管理
民國100年 2011	預算數	307,904	89,998	123,235
	決算數	274,574	86,069	108,757
民國101年 2012	預算數	235,626	90,693	101,719
	決算數	214,416	88,394	89,669
民國102年 2013	預算數	240,783	88,754	99,185
	決算數	205,468	87,083	77,537
民國103年 2014	預算數	254,649	87,906	104,382
	決算數	215,010	86,742	79,635
民國104年 2015	預算數	347,333	88,500	147,907
	決算數	288,612	87,017	113,997
民國105年 2016	預算數	294,185	88,917	167,162
	決算數	263,221	87,349	144,821
民國106年 2017	預算數	288,359	88,364	135,328
	決算數	248,897	87,938	108,737
民國107年 2018	預算數	342,371	88,548	157,322
	決算數	295,613	88,072	122,867

資料來源：本所會計室。

數額—按工作計畫別分

單位：新臺幣千元

廳舍興建與 充實設備	小型工程	退撫金	天然災害準備金	公務人員待遇福利
25,190	59,444	8,872	-	1,165
22,979	46,732	8,872	-	1,165
-	31,520	9,190	1,000	1,504
-	25,526	9,190	133	1,504
6,560	34,782	7,910	1,200	2,392
5,058	25,323	7,910	165	2,392
18,000	31,807	7,422	166	4,966
13,012	23,067	7,422	166	4,966
14,000	84,359	7,438	90	5,039
10,878	64,153	7,438	90	5,039
3,600	20,550	11,940	182	1,834
3,411	13,684	11,940	182	1,834
1,000	53,900	7,211	68	2,488
977	41,478	7,211	68	2,488
500	65,190	25,236	352	5,223
326	53,537	25,236	352	5,223

表6-4 區公所經費預決算

年度別	類別	總計	人事費	業務費
民國100年 2011	預算數	307,903	74,083	91,561
	決算數	274,574	71,510	76,297
民國101年 2012	預算數	235,626	73,587	82,997
	決算數	214,416	72,983	71,469
民國102年 2013	預算數	240,783	71,209	82,561
	決算數	205,468	71,184	61,197
民國103年 2014	預算數	254,649	72,990	82,146
	決算數	215,010	72,945	59,495
民國104年 2015	預算數	347,333	73,641	129,952
	決算數	288,612	73,592	98,416
民國105年 2016	預算數	294,185	75,365	149,989
	決算數	263,221	75,335	126,462
民國106年 2017	預算數	288,359	71,289	135,314
	決算數	248,897	71,270	109,951
民國107年 2018	預算數	342,371	92,120	153,034
	決算數	295,613	92,033	119,093

資料來源：本所會計室。

數額—按用途別科目分

單位：新臺幣千元

獎補助費 (經常門)	債務費	預備金 (經常門)	設備及投資	獎補助費 (資本門)	預備金 (資本門)
41,407	-	150	100,702	-	-
41,155	-	-	85,612	-	-
43,825	-	150	34,200	-	867
43,415	-	-	26,549	-	-
42,361	-	-	44,652	-	-
42,000	-	-	31,087	-	-
47,118	-	-	52,395	-	-
46,008	-	-	36,562	-	-
39,730	-	-	104,010	-	-
39,660	-	-	76,944	-	-
40,712	-	-	28,119	-	-
40,616	-	-	20,808	-	-
20,048	-	-	61,708	-	-
20,002	-	-	47,674	-	-
27,000	-	-	66,617	3,600	-
26,401	-	-	54,501	3,585	-

表 7-1 境內國民

學年度及學校別		校數 (所)	教師數(人)			職員數(人)			班級數(班)			
			合計	男	女	合計	男	女	合計	七年級	八年級	九年級
100 學年	SY 2011	5	418	115	303	43	9	34	189	61	60	68
101 學年	SY 2012	5	436	125	311	46	10	36	190	67	62	61
102 學年	SY 2013	5	458	133	325	46	14	32	193	63	67	63
103 學年	SY 2014	5	450	136	314	44	15	29	187	55	64	68
104 學年	SY 2015	5	402	123	279	43	16	27	175	55	56	64
105 學年	SY 2016	5	371	113	258	46	17	29	165	53	55	57
106 學年	SY 2017	5	512	205	307	212	50	162	160	50	53	57
107 學年	SY 2018	5	356	105	251	46	17	29	154	50	50	54
	市立小港國中	1	101	29	72	12	6	6	40	12	13	15
	市立鳳林國中	1	34	12	22	9	1	8	12	4	4	4
	市立中山國中	1	137	43	94	13	6	7	59	19	19	21
	市立明義國中	1	84	21	63	12	4	8	34	12	11	11
	國立高雄餐旅 大學附屬餐旅 高中附設國中部	1	-	-	-	-	-	-	9	3	3	3

資料來源：高雄市政府教育局。

備註：國立高雄餐旅大學附屬餐旅高中附設國中部，位於本區但係屬國立

中學概況

學生數(人)									上學年度畢業生數(人)		
合計			七年級		八年級		九年級				
計	男	女	男	女	男	女	男	女	合計	男	女
5,826	2,990	2,836	954	903	908	881	1,128	1,052	2,159	1,098	1,061
5,641	2,956	2,685	1,073	897	968	901	915	887	2,137	1,103	1,034
5,737	3,045	2,692	994	884	1,082	899	969	909	1,778	908	870
5,439	2,905	2,534	829	759	990	872	1,086	903	1,841	947	894
4,975	2,640	2,335	817	713	829	749	994	873	1,957	1,063	894
4,518	2,356	2,162	717	711	814	711	825	740	1,829	970	859
4,301	2,215	2,086	682	671	716	707	817	708	1,542	804	738
4,157	2,107	2,050	696	667	692	675	719	708	1,408	758	650
1,119	598	521	184	155	202	173	212	193	411	225	186
223	102	121	35	38	29	42	38	41	86	47	39
1,680	865	815	296	266	279	261	290	288	597	321	276
871	453	418	153	146	151	140	149	132	314	165	149
264	89	175	28	62	31	59	30	54	88	37	51

表 7-2 境內國民

學年度及學校別		校數(所)	教師數(人)			職員數(人)		
			合計	男	女	合計	男	女
100 學年	SY 2011	13	588	194	394	55	8	47
101 學年	SY 2012	13	575	190	385	56	6	50
102 學年	SY 2013	13	570	184	386	58	6	52
103 學年	SY 2014	13	595	181	414	59	7	52
104 學年	SY 2015	13	582	180	402	57	11	46
105 學年	SY 2016	13	534	156	378	56	12	44
106 學年	SY 2017	13	528	155	373	58	14	44
107 學年	SY 2018	13	541	167	374	59	13	46
	市立小港國小	1	64	19	45	6	3	3
	市立鳳林國小	1	24	9	15	4	3	1
	市立青山國小	1	34	7	27	4	-	4
	市立太平國小	1	34	13	21	5	1	4
	市立鳳鳴國小	1	12	3	9	2	1	1
	市立坪頂國小	1	19	7	12	4	1	3
	市立二苓國小	1	46	12	34	6	-	6
	市立桂林國小	1	72	18	54	6	1	5
	市立漢民國小	1	93	35	58	6	2	4
	市立華山國小	1	34	8	26	4	-	4
	市立港和國小	1	37	12	25	4	-	4
	市立鳳陽國小	1	41	15	26	4	-	4
	市立明義國小	1	31	9	22	4	1	3

資料來源：高雄市政府教育局。

小學概況

單位:人;班

班級數(班)						
合計	一年級	二年級	三年級	四年級	五年級	六年級
355	55	56	56	60	64	64
347	55	55	56	56	61	64
337	52	55	55	56	58	61
328	51	53	55	55	56	58
317	49	51	51	54	56	56
307	46	49	51	50	54	57
297	45	46	47	52	52	55
300	56	45	46	47	54	52
36	6	5	5	5	8	7
13	2	2	2	2	3	2
19	4	3	3	3	3	3
19	4	3	3	3	3	3
6	1	1	1	1	1	1
11	2	2	2	1	2	2
24	4	4	3	4	4	5
40	7	6	6	6	7	8
54	10	8	8	9	10	9
19	4	3	3	3	3	3
19	4	3	3	3	3	3
23	5	3	4	4	4	3
17	3	2	3	3	3	3

表 7-2 境內國民

學年度及學校別		學生數 (人)						
		合計			一年級		二年級	
		計	男	女	男	女	男	女
100 學年	SY 2011	9,535	5,023	4,512	691	639	696	678
101 學年	SY 2012	8,929	4,656	4,273	682	647	691	640
102 學年	SY 2013	8,378	4,379	3,999	677	587	692	658
103 學年	SY 2014	8,096	4,262	3,834	716	588	677	581
104 學年	SY 2015	7,746	4,048	3,698	617	561	707	602
105 學年	SY 2016	7,439	3,891	3,548	553	530	603	559
106 學年	SY 2017	7,193	3,732	3,461	532	542	551	534
107 學年	SY 2018	7,227	3,769	3,458	732	636	534	539
	市立小港國小	856	465	391	92	77	64	64
	市立鳳林國小	232	124	108	22	19	13	18
	市立青山國小	428	221	207	58	44	32	28
	市立太平國小	430	220	210	47	43	31	30
	市立鳳鳴國小	120	58	62	13	8	7	8
	市立坪頂國小	206	111	95	26	12	17	15
	市立二苓國小	584	289	295	39	51	40	53
	市立桂林國小	1,059	558	501	88	99	87	73
	市立漢民國小	1,481	766	715	146	126	111	122
	市立華山國小	426	232	194	49	37	33	25
	市立港和國小	408	200	208	47	40	33	32
	市立鳳陽國小	596	313	283	77	54	41	42
	市立明義國小	401	212	189	28	26	25	29

資料來源：高雄市政府教育局。

小學概況(續完)

單位:人

學生數 (人)								上學年度畢業生數(人)		
三年級		四年級		五年級		六年級		合計	男	女
男	女	男	女	男	女	男	女			
806	719	837	746	956	853	1,037	877	1,803	947	856
697	675	796	713	834	743	956	855	1,911	1,032	879
685	636	699	666	791	706	835	746	1,809	955	854
696	657	678	635	694	671	801	702	1,589	838	751
665	571	687	655	673	636	699	673	1,501	800	701
705	598	659	569	690	650	681	642	1,371	698	673
605	558	701	608	657	573	686	646	1,318	680	638
547	532	604	568	690	609	662	574	1,336	686	650
63	64	68	59	91	80	87	47	176	85	91
18	14	23	14	27	21	21	22	54	21	33
31	30	31	39	38	31	31	35	66	34	32
28	35	40	34	36	35	38	33	71	40	31
10	9	12	10	10	10	6	17	34	14	20
14	18	11	17	21	14	22	19	47	25	22
40	38	52	50	58	44	60	59	106	62	44
82	66	93	86	95	80	113	97	174	86	88
116	111	130	126	141	128	122	102	284	150	134
29	33	34	31	42	34	45	34	80	41	39
29	33	22	32	43	33	26	38	69	35	34
44	44	58	47	45	58	48	38	93	51	42
43	37	30	23	43	41	43	33	82	42	40

表 8-1 醫事

年底別	總計	醫師	中醫師	牙醫師	藥師	藥劑生	醫事檢驗師	醫事檢驗生	醫事放射師	醫事放射士	護理師	護士
民國100年 2011	1,294	183	15	43	133	36	38	1	21	1	659	106
民國101年 2012	1,312	188	16	43	137	37	39	1	23	1	679	92
民國102年 2013	1,319	192	18	44	140	35	42	1	27	1	674	87
民國103年 2014	1,355	190	22	47	140	33	39	1	26	1	713	73
民國104年 2015	1,364	184	26	53	141	28	38	1	28	1	717	72
民國105年 2016	1,389	182	30	55	140	28	36	1	28	1	741	74
民國106年 2017	1,364	178	28	55	150	30	32	1	26	1	726	75
民國107年 2018	1,424	185	29	62	152	31	37	1	28	1	759	69

資料來源：衛生福利部。

機構開(執)業人員數

單位：人

助產師	助產士	鑲牙生	營養師	物理治療師	物理治療生	職能治療師	職能治療生	臨床心理師	諮商心理師	呼吸治療師	語言治療師	聽力師	牙體技術師	牙體技術生
-	-	-	8	14	8	11	-	4	-	11	2	-	-	-
-	-	-	8	14	8	11	-	3	-	11	1	-	-	-
-	-	-	8	13	9	11	-	3	-	10	1	-	-	3
-	1	-	9	17	9	13	-	4	-	11	2	1	-	3
-	1	-	9	24	4	13	-	4	-	13	2	1	1	3
-	1	-	10	21	6	13	-	2	-	13	2	1	1	3
-	1	-	9	20	4	8	-	2	-	11	2	1	1	3
-	1	-	9	21	4	9	-	3	6	10	1	1	1	3

表 8-2 公私立醫療

年底別	醫療院所家數			醫療院所 病床數	一般		
	合計	醫院	診所		合計	急性病床	
						急性一 般病床	精神急性 一般病床
民國100年 2011	85	4	81	769	432	432	-
民國101年 2012	87	4	83	768	434	434	-
民國102年 2013	88	4	84	766	427	427	-
民國103年 2014	89	4	85	764	427	427	-
民國104年 2015	92	4	88	768	427	427	-
民國105年 2016	90	4	86	778	434	434	-
民國106年 2017	94	3	91	713	399	399	-
民國107年 2018	94	3	92	713	399	399	-

資料來源：衛生福利部。

機構數及病床數

單位：家、床、輛

醫院開放病床數								
病床					特殊病床			
慢性病床					合計	加護 病床	燒傷 病床	嬰兒 病床
慢性一 般病床	精神慢性 一般病床	慢性結 核病床	漢生病 病床					
-	-	-	-	-	223	20	4	10
-	-	-	-	-	223	20	4	10
-	-	-	-	-	226	20	-	10
-	-	-	-	-	226	20	-	10
-	-	-	-	-	228	20	-	10
-	-	-	-	-	225	20	-	10
-	-	-	-	-	191	20	-	10
					191	20		10

表 8-2 公私立醫療

年底別	醫院開放病床數							
	特殊病床							
	急診 觀察床	安寧病床	慢性呼吸 照護病床	亞急性呼 吸照護病 床	急性結核 病床	精神科加 護病床	手術恢復 床	嬰兒床
民國100年 2011	31	-	65	-	-	-	10	25
民國101年 2012	31	-	65	-	-	-	10	25
民國102年 2013	31	-	65	-	-	-	10	25
民國103年 2014	31	-	65	-	-	-	10	25
民國104年 2015	31	-	67	-	-	-	10	25
民國105年 2016	31	-	67	-	-	-	10	25
民國106年 2017	30	-	38	-	-	-	10	25
民國107年 2018	30	-	38	-	-	-	10	25

資料來源：衛生福利部。

機構數及病床數 (續完)

單位：家、床、輛

		精神科日間 照護人數	診所病床					醫院救護車 (輛)
血液透析 床	其他		合計	觀察床	嬰兒床	血液透析 床	產科病床	
58	-	40	114	17	13	74	10	-
58	-	40	111	14	13	74	10	-
58	7	40	113	16	13	74	10	-
58	7	40	111	17	10	74	10	-
58	7	40	113	17	10	76	10	-
58	4	40	119	21	10	78	10	-
58	-	40	119	21	10	78	10	-
58	-	40	119	21	10	78	10	-

表 8-3 藥商

年底別	總計	藥局	西藥商
			販賣業
民國100年 2011	285	42	25
民國101年 2012	310	42	26
民國102年 2013	308	42	24
民國103年 2014	312	44	23
民國104年 2015	305	42	21
民國105年 2016	308	44	21
民國106年 2017	304	46	20
民國107年 2018	312	48	20

資料來源：衛生福利部、高雄市政府衛生局。

家數

單位：家

西藥商	中藥商		醫療器材商		
	販賣業	製造業	販賣業	製造業	
2	67	-	147	2	
2	68	-	170	2	
1	68	-	171	2	
-	67	-	176	2	
-	66	-	174	2	
-	63	-	178	2	
-	54	-	182	2	
1	46		195	2	

表9-1 改善市容查報有關案件執行情形

單位：件

年別及查報事項	合 計	空屋空地查報事項	其他有礙市容觀瞻及 妨害公共安全事項
民國100年 2011	1,105	438	667
民國101年 2012	1,017	412	605
民國102年 2013	1,093	537	556
民國103年 2014	1,562	509	1,053
民國104年 2015	619	307	312
民國105年 2016	705	356	349
民國106年 2017	956	428	528
民國107年 2018	545	303	242

資料來源：本所民政課。

表 10-1 推行社區發

年(底)別	設置社區 生產建設基金 (個)	實際使用經費(元)		社區活動 中心 (幢) (年底)
		政府補助款	社區自籌款	
民國100年 2011	37
民國101年 2012	37
民國102年 2013	37	369,400	357,121	5
民國103年 2014	37	90,000	356,471	5
民國104年 2015	37	120,000	196,410	4
民國105年 2016	37	35,000	106,980	4
民國106年 2017	37	35,000	98,980	4
民國107年 2018	37	55,000	395,300	4
大坪社區發展協會	1	-	-	-
坪頂社區發展協會	1	-	-	-
青島社區發展協會	1	-	-	-
下庄社區發展協會	1	20,000	13,600	1
松金社區發展協會	1	-	-	-
高松社區發展協會	1	-	-	-
東高雄社區發展協會	1	-	-	1
港興社區發展協會	1	-	-	1
合作社區發展協會	1	-	-	-
港明社區發展協會	1	-	-	-
小港社區發展協會	1	-	-	-
松山社區發展協會	1	-	-	-
店鎮社區發展協會	1	-	-	-
山明社區發展協會	1	-	-	-
濟南社區發展協會	1	10,000	231,000	-
宏亮社區發展協會	1	-	-	-
中厝社區發展協會	1	10,000	110,000	-
泰山社區發展協會	1	-	-	-
二苓社區發展協會	1	-	-	-
六苓社區發展協會	1	-	-	-
桂林社區發展協會	1	-	-	-
鳳宮社區發展協會	1	-	-	-
港口社區發展協會	1	-	-	-
鳳森社區發展協會	1	-	-	-
順苓社區發展協會	1	5,000	15,500	-
鳳林社區發展協會	1	-	-	-

資料來源：本所社會課。

展工作成果

社區發展工作項目					
辦理社區 幹部訓練 (人次)	辦理社區 觀摩 (人次)	社區長壽 俱樂部 (處) (年底)	社區媽媽 教室 (班) (年底)	社區守望 相助隊 (隊) (年底)	
...
...
-	42	3	9	2	
172	634	3	9	2	
-	40	-	-	-	-
425	430	4	2	4	
425	430	4	3	4	
20	360	4	3	4	
-	-	-	-	-	-
-	-	-	-	-	-
-	-	-	-	-	-
-	-	1	-	-	-
-	-	-	-	-	-
-	-	-	-	-	-
-	-	-	-	-	-
-	-	-	-	-	-
-	-	-	-	-	-
-	-	-	-	-	-
-	-	-	-	-	-
-	280	-	-	-	-
-	-	-	-	-	-
-	-	-	-	-	-
-	-	1	-	-	-
-	-	-	-	-	-
-	-	1	-	-	-
20	40	-	-	-	-
-	-	-	-	-	-
-	-	-	-	-	-
-	-	-	-	-	-
-	-	-	-	-	-
-	-	-	-	-	1

表 10-1 推行社區發

年(底)別	社區發展工作項目		
	社區民俗藝文 康樂班隊 (隊) (年底)	社區志願服務 (年底)	
		團隊 (隊)	志工數 (人)
民國100年 2011
民國101年 2012
民國102年 2013	5	9	356
民國103年 2014	5	9	356
民國104年 2015	-	9	316
民國105年 2016	1	9	285
民國106年 2017	2	9	285
民國107年 2018	2	9	285
大坪社區發展協會	-	-	-
坪頂社區發展協會	-	-	-
青島社區發展協會	-	-	-
下庄社區發展協會	-	1	18
松金社區發展協會	-	-	-
高松社區發展協會	-	-	-
東高雄社區發展協會	-	-	-
港興社區發展協會	-	-	-
合作社區發展協會	-	-	-
港明社區發展協會	-	1	24
小港社區發展協會	-	-	-
松山社區發展協會	-	-	-
店鎮社區發展協會	-	-	-
山明社區發展協會	-	-	-
濟南社區發展協會	-	-	-
宏亮社區發展協會	-	-	-
中厝社區發展協會	-	-	-
泰山社區發展協會	-	-	-
二苓社區發展協會	-	-	-
六苓社區發展協會	-	-	-
桂林社區發展協會	-	-	-
鳳宮社區發展協會	-	-	-
港口社區發展協會	-	-	-
鳳森社區發展協會	-	-	-
順苓社區發展協會	-	-	-
鳳林社區發展協會	-	1	12

資料來源：本所社會課。

展工作成果(續1)

社區發展工作項目					
辦理社區照顧 關懷據點 (處) (年底)	社區圖書室 (處) (年底)	社區刊物 (期) (年底)	服務成果		
			福利服務或活動 (受益人次)	其他服務 (受益人次)	
...
...
2	2	-	1,316	468	
2	2	1	14,984	1940	
1	-	-	380	0	
2	1	-	986	63	
2	1	-	986	63	
2	1	-	980	50	
-	-	-	-	-	
-	-	-	-	-	
-	-	-	-	-	
-	-	-	200	-	
-	-	-	-	-	
-	1	-	-	-	
-	-	-	-	-	
-	-	-	-	-	
-	-	-	-	-	
-	-	-	-	-	
-	-	-	-	-	
-	-	-	-	-	
1	-	-	280	-	
-	-	-	-	-	
-	-	-	200	-	
-	-	-	-	-	
-	-	-	-	-	
-	-	-	-	-	
-	-	-	-	-	
-	-	-	-	-	
-	-	-	-	-	
-	-	-	-	-	
-	-	-	-	-	
-	-	-	100	-	
-	-	-	-	-	

表 10-1 推行社區發

年(底)別	設置社區 生產建設基金 (個)	實際使用經費(元)		社區活動 中心 (幢) (年底)
		政府補助款	社區自籌款	
鳳興社區發展協會	1	-	-	-
港南社區發展協會	1	-	-	-
鳳源社區發展協會	1	-	-	-
港正社區發展協會	1	-	-	-
港墘社區發展協會	1	-	-	-
龍鳳社區發展協會	1	-	-	-
三苓社區發展協會	1	-	-	-
正苓社區發展協會	-	-	-	-
鳳鳴社區發展協會	1	-	-	-
山東社區發展協會	1	-	-	-
六苓社區發展協會	1	-	-	-
港后社區發展協會	1	10,000	25,200	-
孔宅社區發展協會	-	-	-	1
山畚水秀社區發展協會	-	-	-	-
活力社區發展協會	-	-	-	-
坑地仔社區發展協會	-	-	-	-
松興社區發展協會	-	-	-	-
山明水秀社區發展協會	-	-	-	-
活力松金社區發展協會	-	-	-	-

資料來源：本所社會課。

表 10-1 推行社區發

年(底)別	社區發展工作項目		
	社區民俗藝文 康樂班隊 (隊) (年底)	社區志願服務 (年底)	
		團隊 (隊)	志工數 (人)
鳳興社區發展協會	-	1	22
港南社區發展協會	1	-	80
鳳源社區發展協會	-	-	-
港正社區發展協會	-	-	-
港墘社區發展協會	-	-	-
龍鳳社區發展協會	-	1	35
三苓社區發展協會	-	1	30
正苓社區發展協會	-	-	-
鳳鳴社區發展協會	-	-	-
山東社區發展協會	-	1	26
六苓社區發展協會	-	-	-
港后社區發展協會	1	1	20
孔宅社區發展協會	-	-	-
山畚水秀社區發展協會	-	1	18
活力社區發展協會	-	-	-
坑地仔社區發展協會	-	-	-
松興社區發展協會	-	-	-
山明水秀社區發展協會	-	-	-
活力松金社區發展協會	-	-	-

資料來源：本所社會課。

表 10-2 社區發展協

年底 及 社區發展協會別	社區發展協會數 (個)	社區戶數 (戶)	社區人口數 (人)
民國100年 2011	40
民國101年 2012	40
民國102年 2013	41	65,553	156,115
民國103年 2014	41	66,012	144,040
民國104年 2015	41	66,516	156,256
民國105年 2016	42	67,351	157,023
民國106年 2017	44	68,096	157,475
民國107年 2018	45	68,529	157,742
大坪社區發展協會	1	1,121	3,265
坪頂社區發展協會	1	2,635	6,958
青島社區發展協會	1	1,207	2,627
下庄社區發展協會	1	1,753	4,172
松金社區發展協會	1	1,187	3,050
高松社區發展協會	1	1,912	4,588
東高雄社區發展協會	1	-	-
港興社區發展協會	1	1,147	2,639
合作社區發展協會	1	1,153	3,064
港明社區發展協會	1	1,442	3,731
小港社區發展協會	1	1,127	2,727
松山社區發展協會	1	1,526	3,601
店鎮社區發展協會	1	3,048	6,830
山明社區發展協會	1	5,640	13,852
濟南社區發展協會	1	2,095	4,770
宏亮社區發展協會	1	1,566	3,998
中厝社區發展協會	1	1,667	4,242
泰山社區發展協會	1	1,539	3,876
二苓社區發展協會	1	1,984	4,342
六苓社區發展協會	1	1,181	3,273
桂林社區發展協會	1	3,594	9,309
鳳宮社區發展協會	1	1,346	3,091
港口社區發展協會	1	1,554	3,694
鳳森社區發展協會	1	1,476	2,494
順苓社區發展協會	1	2,269	5,304
鳳林社區發展協會	1	2,062	3,445

資料來源：本所社會課。

會會員人數

理監事人數 (人)	社區發展協會會員數 (人)		
	合計	男	女
...
...
772	9,609	4,724	4,885
776	9,393	4,763	4,630
774	9,592	5,016	4,576
794	8,829	4,478	4,351
829	8,826	4,404	4,422
825	8,525	4,280	4,245
12	324	139	185
12	222	114	108
20	69	38	31
20	364	180	184
20	319	161	158
12	61	32	29
20	76	30	46
20	189	100	89
20	196	100	96
20	120	50	70
20	182	89	93
20	210	110	100
20	52	35	17
20	186	103	83
20	208	100	108
20	278	135	143
20	377	185	192
20	49	25	24
20	311	158	153
20	200	98	102
16	291	147	144
20	46	20	26
20	151	58	93
20	579	296	283
20	95	47	48
20	621	345	276

表 10-2 社區發展協

年底 及 社區發展協會別	社區發展協會數 (個)	社區戶數 (戶)	社區人口數 (人)
鳳興社區發展協會	1	1,702	2,876
港南社區發展協會	1	1,383	2,759
鳳源社區發展協會	1	2,475	4,206
港正社區發展協會	1	1,218	3,055
港墘社區發展協會	1	834	2,011
龍鳳社區發展協會	1	2,076	3,532
三苓社區發展協會	1	1,463	3,239
正苓社區發展協會	1	2,024	4,923
鳳鳴社區發展協會	1	1,944	3,557
山東社區發展協會	1	1,548	3,427
大苓社區發展協會	1	1,251	2,897
港后社區發展協會	1	1,187	3,080
孔宅社區發展協會	1	2,193	5,238
山雀水秀社區發展協會	1	-	-
活力社區發展協會	1	-	-
坑地仔社區發展協會	1	-	-
松興社區發展協會	1	-	-
山明水秀社區發展協會	1	-	-
活力松金社區發展協會	1	-	-

資料來源：本所社會課。

會會員人數(續完)

理監事人數 (人)	社區發展協會會員數 (人)		
	合計	男	女
20	609	329	280
20	130	62	68
20	217	111	106
20	123	54	69
18	99	50	49
20	326	138	188
20	129	59	70
12	37	18	19
20	148	103	45
20	91	46	45
20	250	151	99
20	123	58	65
20	109	62	47
12	77	29	48
12	30	15	15
20	32	11	21
20	60	25	35
14	96	36	60
12	63	30	33

表 10-3 社會福利

年(底)別	中低收入 老人生活 津貼	國民年金被保 險人所得未達 一定標準資格 認定	身心障礙者 生活補助	低收入戶 喪葬補助	
	申請人次	申請人次	發放人次	發放人次	金額
民國100年 2011	1,588	233	2,136	223	1,538,000
民國101年 2012	1,477	200	2,318	156	1,106,000
民國102年 2013	1,553	257	2,213	161	1,114,000
民國103年 2014	1,532	153	2,225	204	1,453,000
民國104年 2015	1,501	173	2,186	219	1,550,000
民國105年 2016	1,474	134	2,134	209	1,435,000
民國106年 2017	1,517	190	2,139	181	1,232,000
民國107年 2018	1,693	143	2,169	172	1,123,000

資料來源：本所社會課。

及救濟狀況

單位：人次；元

育兒津貼		輔導市民 臨時工		其他	
發放人次	金額	發放人次	金額	現金	實物
-	-
12,717	32,091,274
16,465	41,709,309
15,801	39,852,551
14,562	36,783,368
14,937	37,552,931
14,387	36,052,261
18,878	47,706,853

表10-4 遭受災害

年別	災害次數 (次)	收容所		受災	
		所數 (所)	臨時收容災民數 (人)	合計	死亡
民國100年 2011	-	-	-	-	-
民國101年 2012	-	-	-	-	-
民國102年 2013	-	-	-	-	-
民國103年 2014	-	-	-	-	-
民國104年 2015	-	-	-	-	-
民國105年 2016	-	-	-	-	-
民國106年 2017	-	-	-	-	-
民國107年 2018	3	-	-	6	1

資料來源：高雄市政府社會局。

救助情形

人數(人)			安遷救助		財物受損影響 生計者(戶)	救助金額 (新臺幣千元)
失蹤	重傷	其他	戶數 (戶)	人數 (人)		
-	-	-	-	-	-	-
-	-	-	-	-	-	-
-	-	-	-	-	-	-
-	-	-	1	3	1	75,000
-	-	-	1	1	1	35,000
-	-	-	8	13	8	260,000
-	-	-	-	-	-	-
-	5	-	1	1	13	3,230,000

表 10-5 辦理急難

年別	總計		死亡無力殮葬者		遭受意外傷害或罹患重病致生活陷於困境者	
	救助人次	救助金額	救助人次	救助金額	救助人次	救助金額
民國100年 2011	533	3,145,000	223	1,538,000	255	1,332,000
民國101年 2012	359	2,100,000	156	1,106,000	140	698,000
民國102年 2013	366	2,007,000	161	1,114,000	174	780,000
民國103年 2014	462	2,548,000	204	1,453,000	236	1,005,000
民國104年 2015	447	2,551,000	219	1,550,000	199	896,000
民國105年 2016	432	2,405,000	209	1,435,000	195	874,000
民國106年 2017	394	2,185,000	181	1,232,000	187	869,000
民國107年 2018	394	2,111,000	172	1,123,000	188	871,000

資料來源：本所社會課。

救助概況

單位：人次、元

負家庭主要生計責任 且無法工作致生活 陷於困境者		財產或存款未能 及時運用致生活 陷於困境者		其他遭遇 重大變故者		無遺囑與 遺產葬埋者	
救助 人次	救助 金額	救助 人次	救助 金額	救助 人次	救助 金額	救助 人次	救助 金額
49	245,000	-	-	6	30,000	-	-
62	291,000	1	5,000	-	-	-	-
31	113,000	-	-	-	-	-	-
22	90,000	-	-	-	-	-	-
29	105,000	-	-	-	-	-	-
26	91,000	2	5,000	-	-	-	-
22	72,000	4	12,000	-	-	-	-
31	110,000	1	3,000	2	4,000	-	-

表 10-6 低收入戶人口

單位：戶；人

年底別	總計		第一款		第二款		第三款		第四款	
	戶數	人數	戶數	人數	戶數	人數	戶數	人數	戶數	人數
民國100年 2011	1,528	4,004	8	10	839	2,044	595	1,681	86	269
民國101年 2012	1,557	4,147	8	9	706	1,640	446	1,281	397	1,217
民國102年 2013	1,494	3,951	7	7	557	1,203	358	1,030	572	1,711
民國103年 2014	1,458	3,829	7	7	553	1,175	324	929	574	1,718
民國104年 2015	1,340	3,425	6	6	499	973	248	655	587	1,791
民國105年 2016	1,226	3,039	4	4	449	813	199	495	574	1,727
民國106年 2017	1,116	2,733	4	4	398	675	169	400	545	1,654
民國107年 2018	1,002	2,375	3	3	378	639	148	324	473	1,409

資料來源：高雄市政府社會局。

表 10-7 身心障礙

年底別	身心障礙人數									
	總計			領有舊制身心障礙手冊者						
				合計			視覺障礙者		聽覺機能障礙者	
	合計	男	女	計	男	女	男	女	男	女
民國100年 2011	7,277	4,088	3,189	7,277	4,088	3,189	206	186	366	254
民國101年 2012	7,944	4,450	3,494	7,338	4,103	3,235	204	189	368	280
民國102年 2013	7,438	4,144	3,294	5,835	3,258	2,577	184	176	276	227
民國103年 2014	7,488	4,189	3,299	5,270	2,942	2,328	166	162	226	180
民國104年 2015	7,748	4,337	3,411	4,268	2,353	1,915	147	142	173	138
民國105年 2016	8,104	4,572	3,532	2,723	1,428	1,295	105	107	138	110
民國106年 2017	7,774	4,370	3,404	1,310	671	639	60	72	99	71
民國107年 2018	7,929	4,435	3,494	145	73	72	3	6	14	7

資料來源:高雄市政府社會局。

人口一覽表

單位：人

身心障礙人數

領有舊制身心障礙手冊者

平衡機能 障礙者		聲音機能或 語言機能障礙者		肢體 障礙者		智能 障礙者		重要器官 失去功能者		顏面 損傷者	
男	女	男	女	男	女	男	女	男	女	男	女
12	12	105	53	1,586	1,085	367	300	432	421	27	13
9	13	93	50	1,568	1,080	361	297	482	434	26	13
6	8	75	43	1,331	922	301	252	373	364	25	13
5	6	64	38	1,255	862	269	228	337	327	24	13
3	4	53	28	1,101	758	144	132	279	285	19	7
2	3	31	17	689	570	36	36	194	221	10	1
-	3	13	6	303	283	10	11	91	95	4	-
-	-	2	2	37	28	1	4	1	5	-	-

表 10-7 身心障礙

年底別	身心障礙人數									
	領有舊制身心障礙手冊者									
	植物人		失智症者		自閉症者		慢性精神病患者		多重障礙者	
	男	女	男	女	男	女	男	女	男	女
民國100年 2011	22	15	74	82	62	7	371	432	406	287
民國101年 2012	17	10	81	88	63	8	370	448	406	...
民國102年 2013	10	10	42	45	42	7	268	277	293	208
民國103年 2014	9	6	36	35	34	3	241	263	247	183
民國104年 2015	9	2	25	35	4	1	211	241	173	136
民國105年 2016	4	1	22	25	4	-	101	127	89	75
民國106年 2017	1	-	16	21	3	-	27	42	43	34
民國107年 2018	-	-	3	7	2	-	5	9	5	3

資料來源:高雄市政府社會局。

人口一覽表(續1)

單位：人

身心障礙人數											
領有舊制身心障礙手冊者						領有新制身心障礙證明者					
頑性(難治型) 癲癇症者		因罕見疾病而致 身心功能障礙者		其他		合計			神經系統構造 及精神、心智功能		
男	女	男	女	男	女	計	男	女	男	女	
20	20	8	3	24	19	
18	19	10	3	21	18	606	347	259	104	119	
7	4	7	3	18	18	1,603	886	717	287	340	
5	2	6	3	18	17	2,218	1,247	971	407	421	
3	2	1	1	8	3	3,480	1,984	1,496	671	609	
1	1	-	1	2	-	5,381	3,144	2,237	979	877	
1	-	-	-	-	1	6,464	3,699	2,765	1,056	959	
-	-	-	-	-	1	7,784	4,362	3,422	1,120	1,050	

表 10-7 身心障礙

年底別	身心障礙人數							
	領有新制身心障礙證明者							
	眼、耳及相關構造 與感官功能及疼痛		涉及聲音與言語 構造及其功能		循環、造血、免疫與 呼吸系統構造及其功 能		消化、新陳代謝與內分 泌系統相關構造及其功 能	
	男	女	男	女	男	女	男	女
民國100年 2011
民國101年 2012	42	34	5	...	22	12	11	5
民國102年 2013	120	89	19	2	62	25	13	6
民國103年 2014	186	143	25	5	92	38	24	8
民國104年 2015	288	226	36	11	138	75	38	13
民國105年 2016	403	295	61	23	194	102	53	17
民國106年 2017	443	358	73	31	198	124	51	20
民國107年 2018	598	499	86	34	249	155	62	26

資料來源:高雄市政府社會局。

人口一覽表(續完)

單位：人

身心障礙人數										身心障礙人數 占總人口比率(%)
領有新制身心障礙證明者										
泌尿與生殖系統 相關構造及其功能		神經、肌肉、骨 骼之移動相關構 造及其功能		皮膚與相關 構造及其功能		跨兩類別以上者		舊制轉換新制 暫無法歸類者		
男	女	男	女	男	女	男	女	男	女	
...
18	10	88	55	56	24	1	...	5.10
53	33	190	147	2	-	138	74	2	1	4.76
84	67	248	199	2	-	177	89	2	1	4.79
113	91	414	308	7	6	264	140	15	17	4.96
174	140	864	519	18	13	379	231	19	20	5.16
227	224	1,199	770	23	14	409	244	20	21	4.94
274	288	1,482	1,038	28	15	442	297	21	20	5.03

表 10-8 區公所全民健保第一、五、六類保險對象統計

單位：人

年底別	第一類保險對象	第五類保險對象	第六類保險對象
	當年底在保人數	當年底在保人數	當年底在保人數
民國100年 2011	136	4,004	19,535
民國101年 2012	143	4,147	19,924
民國102年 2013	164	3,951	...
民國103年 2014	147	3,829	20,461
民國104年 2015	171	3,425	20,340
民國105年 2016	177	3,039	21,052
民國106年 2017	192	2,733	21,459
民國107年 2018	188	2,375	21,678

資料來源：本所民政課、社會課、秘書室。

表 11-1 辦理調解

年別	年底調解委員數 (人)	結案件數總計		
		合計	成立	不成立
民國100年 2011	11	548	317	231
民國101年 2012	11	592	340	252
民國102年 2013	11	637	402	235
民國103年 2014	11	722	446	276
民國104年 2015	10	532	367	165
民國105年 2016	11	632	418	214
民國106年 2017	10	651	404	247
民國107年 2018	11	732	423	309

資料來源：本所民政課。

業務概況

單位：件

民事結案件數					
合計		債權、債務		營建工程	
成立	不成立	成立	不成立	成立	不成立
259	166	246	145	4	3
282	175	276	151	2	-
350	177	340	157	-	2
390	220	375	198	1	1
312	118	302	102	1	1
352	160	339	141	3	12
326	153	313	143	1	-
357	241	346	225	5	4

表 11-1 辦理調解

年別	民事結案件數			
	物權(房地產)		親屬(婚姻)	
	成立	不成立	成立	不成立
民國100年 2011	6	8	2	5
民國101年 2012	2	11	2	7
民國102年 2013	3	4	3	9
民國103年 2014	7	14	3	7
民國104年 2015	3	11	4	3
民國105年 2016	1	4	3	1
民國106年 2017	3	5	2	1
民國107年 2018	3	5	-	3

資料來源：本所民政課。

業務概況(續1)

單位：件

民事結案件數					
繼承		商事(公害)		其他	
成立	不成立	成立	不成立	成立	不成立
-	1	-	1	1	3
-	6	-	-	1	4
1	1	1	1	2	3
3	-	1	-	-	-
-	-	-	-	2	1
-	1	-	-	6	1
-	-	-	-	7	4
-	-	-	-	3	4

表 11-1 辦理調解

年別	刑事結案件數		
	合計		傷害
	成立	不成立	成立
民國100年 2011	58	65	45
民國101年 2012	58	77	49
民國102年 2013	52	58	38
民國103年 2014	56	56	43
民國104年 2015	55	47	46
民國105年 2016	66	54	56
民國106年 2017	78	94	61
民國107年 2018	66	68	50

資料來源：本所民政課。

業務概況(續2)

單位：件

刑事結案件數					
不成立	毀棄損壞		詐欺侵佔及竊盜		
	成立	不成立	成立	不成立	不成立
42	-	1	7		12
55	1	-	4		17
41	2	1	8		10
37	5	7	1		2
40	-	-	7		3
35	1	4	9		10
54	2	3	8		22
44	1	-	10		18

表 11-1 辦理調解

年別	刑事結案件數		
	妨害婚姻及家庭		妨害風1
	成立	不成立	成立
民國100年 2011	-	1	1
民國101年 2012	1	-	-
民國102年 2013	-	-	-
民國103年 2014	-	-	-
民國104年 2015	-	-	-
民國105年 2016	-	-	-
民國106年 2017	-	4	-
民國107年 2018	-	-	-

資料來源：本所民政課。

業務概況(續完)

單位：件

刑事結案件數					
化	妨害自由名譽信用及秘密			其他	
	不成立	成立	不成立	成立	不成立
	1	2	4	3	4
	-	-	2	3	3
	-	3	2	1	4
	-	4	2	3	8
	-	2	2	-	2
	-	-	5	-	-
	-	5	7	2	4
	-	3	5	2	1

表 11-2 調解委員

年底別	委員 總人數	性別		年齡				教育程度		
		男	女	未滿 40歲	40-50歲 未滿	50-60歲 未滿	60歲 以上	大專 以上	高中 (職)	國中
民國100年 2011	11	8	3	-	-	5	6	3	6	2
民國101年 2012	11	8	3	-	-	5	6	3	6	2
民國102年 2013	11	8	3	-	-	5	6	3	6	2
民國103年 2014	11	8	3	-	-	5	6	3	6	2
民國104年 2015	10	7	3	-	-	1	9	3	6	1
民國105年 2016	11	7	4	-	-	2	9	3	6	1
民國106年 2017	10	6	4	-	-	2	8	3	5	-
民國107年 2018	11	7	4	1	-	2	8	3	5	1

資料來源：本所民政課。

會組織概況

單位：人

國小	行業				服務公職		委員年資			
	農、林、漁、牧業	製造業、水電、燃氣業及營造業	商業	服務業及其他	曾任公職	未曾任公職	未滿4年	4-未滿8年	8-未滿16年	16年以上
-	-	2	3	6	2	9	1	3	4	3
-	-	2	3	6	2	9	1	-	6	4
-	-	2	3	6	2	9	1	3	3	4
-	-	2	3	6	2	9	-	1	6	4
-	-	2	3	5	2	8	-	1	5	4
-	-	2	3	6	2	9	1	1	5	4
1	1	1	3	5	1	9	1	1	4	4
-	1	1	3	6	1	10	2	1	4	4

表 11-3 神壇、寺廟、

年底及里別	道教	佛教	理教	軒轅教	天帝教	一貫道	天德聖教	儒教
民國100年 2011	37	6	-	-	-	1	-	-
民國101年 2012	30	6	-	-	-	1	-	-
民國102年 2013	30	6	-	-	-	1	-	-
民國103年 2014	30	6	-	-	-	1	-	-
民國104年 2015	30	6	-	-	-	1	-	-
民國105年 2016	29	5	-	-	-	1	-	-
民國106年 2017	29	5	-	-	-	1	-	-
民國107年 2018	29	5	-	-	-	1	-	-
港興里	1	-	-	-	-	-	-	-
港明里	-	1	-	-	-	-	-	-
港墘里	3	1	-	-	-	-	-	-
二苓里	1	-	-	-	-	-	-	-
大苓里	2	-	-	-	-	-	-	-
山明里	1	-	-	-	-	-	-	-
孔宅里	1	-	-	-	-	-	-	-
坪頂里	5	1	-	-	-	-	-	-
龍鳳里	2	-	-	-	-	-	-	-
鳳鳴里	4	-	-	-	-	-	-	-
鳳林里	1	-	-	-	-	-	-	-
鳳源里	-	1	-	-	-	-	-	-
松山里	1	1	-	-	-	-	-	-
廈莊里	2	-	-	-	-	1	-	-
高松里	1	-	-	-	-	-	-	-
大坪里	1	-	-	-	-	-	-	-
正苓里	1	-	-	-	-	-	-	-
桂林里	1	-	-	-	-	-	-	-
中厝里	1	-	-	-	-	-	-	-
鳳興里	-	-	-	-	-	-	-	-
港南里	-	-	-	-	-	-	-	-

資料來源：本所民政課

表 11-4 聚會所、財

年底及里別	聚會所、財團法人教會名稱	教別	負責人姓名
民國100年			
山東里	財團法人小港浸信會	基督教	王寶蕙
濟南里	財團法人中國基督教長老會青島村教會	基督教	劉明經
三苓里	財團法人天理教秋津高雄教會	天理教	張文旭
順苓里	財團法人二苓福音教會	基督教	陳尚武
民國101年			
山東里	財團法人小港浸信會	基督教	王寶蕙
濟南里	財團法人中國基督教長老會青島村教會	基督教	劉明經
三苓里	財團法人天理教秋津高雄教會	天理教	張文旭
順苓里	財團法人二苓福音教會	基督教	陳尚武
民國102年			
山東里	財團法人小港浸信會	基督教	王寶蕙
濟南里	財團法人中國基督教長老會青島村教會	基督教	劉明經
三苓里	財團法人天理教秋津高雄教會	天理教	張文旭
順苓里	財團法人二苓福音教會	基督教	陳尚武
民國103年			
山東里	財團法人小港浸信會	基督教	王寶蕙
濟南里	財團法人中國基督教長老會青島村教會	基督教	劉明經
三苓里	財團法人天理教秋津高雄教會	天理教	張文旭
順苓里	財團法人二苓福音教會	基督教	陳尚武
民國104年			
山東里	財團法人小港浸信會	基督教	王寶蕙
濟南里	財團法人中國基督教長老會青島村教會	基督教	劉明經
三苓里	財團法人天理教秋津高雄教會	天理教	張文旭
順苓里	財團法人二苓福音教會	基督教	陳尚武
民國105年			
山東里	財團法人小港浸信會	基督教	王寶蕙
濟南里	財團法人中國基督教長老會青島村教會	基督教	劉明經
三苓里	財團法人天理教秋津高雄教會	天理教	張文旭
順苓里	財團法人二苓福音教會	基督教	陳尚武
民國106年			
山東里	財團法人小港浸信會	基督教	王寶蕙
濟南里	財團法人中國基督教長老會青島村教會	基督教	劉明經
三苓里	財團法人天理教秋津高雄教會	天理教	張文旭
順苓里	財團法人二苓福音教會	基督教	陳尚武
民國107年			
山東里	財團法人小港浸信會	基督教	王寶蕙
濟南里	財團法人中國基督教長老會青島村教會	基督教	劉明經
三苓里	財團法人天理教秋津高雄教會	天理教	城勇
順苓里	財團法人二苓福音教會	基督教	陳鴻正

資料來源：本所民政課。

團法人教會概況

地址	電話	建立日期
廠前路38號	(07)8037177	43.12.25
飛機路352號	(07)8017437	45.06.14
永義街27巷20號	(07)8014597	40.06.17
漢民路381號10樓	(07)8018344	58.12.12
廠前路38號	(07)8037177	43.12.25
飛機路352號	(07)8017437	45.06.14
永義街27巷20號	(07)8014597	40.06.17
漢民路381號10樓	(07)8018344	58.12.12
廠前路38號	(07)8037177	43.12.25
飛機路352號	(07)8017437	45.06.14
永義街27巷20號	(07)8014597	40.06.17
漢民路381號10樓	(07)8018344	58.12.12
廠前路38號	(07)8037177	43.12.25
飛機路352號	(07)8017437	45.06.14
永義街27巷20號	(07)8014597	40.06.17
漢民路381號10樓	(07)8018344	58.12.12
廠前路38號	(07)8037177	43.12.25
飛機路352號	(07)8017437	45.06.14
永義街27巷20號	(07)8014597	40.06.17
漢民路381號10樓	(07)8018344	58.12.12
廠前路38號	(07)8037177	43.12.25
飛機路352號	(07)8017437	45.06.14
永義街27巷20號	(07)8014597	40.06.17
漢民路381號10樓	(07)8018344	58.12.12

表 11-5 宗教團體興辦公益

年底及宗教別	醫療機構		文教機構				
	醫院數	診所數	大學數	專科學校數	中學數	職校數	小學數
民國100年 2011	-	-	-	-	-	-	-
民國101年 2012	-	-	-	-	-	-	-
民國102年 2013	-	-	-	-	-	-	-
民國103年 2014	-	-	-	-	-	-	-
民國104年 2015	-	-	-	-	-	-	-
民國105年 2016	-	-	-	-	-	-	-
民國106年 2017	-	-	-	-	-	-	-
民國107年 2018	-	-	-	-	-	-	-
佛教	-	-	-	-	-	-	-
道教	-	-	-	-	-	-	-
三一(夏)教	-	-	-	-	-	-	-
理教	-	-	-	-	-	-	-
一貫道	-	-	-	-	-	-	-
先天救教	-	-	-	-	-	-	-
天德聖教	-	-	-	-	-	-	-
軒轅教	-	-	-	-	-	-	-
天帝教	-	-	-	-	-	-	-
彌勒大道	-	-	-	-	-	-	-
其他	-	-	-	-	-	-	-
猶太教	-	-	-	-	-	-	-
天主教	-	-	-	-	-	-	-
基督教	-	-	-	-	-	-	-
伊斯蘭教	-	-	-	-	-	-	-
東正教	-	-	-	-	-	-	-
摩門教	-	-	-	-	-	-	-
天理教	-	-	-	-	-	-	-
巴哈伊教	-	-	-	-	-	-	-
統一教	-	-	-	-	-	-	-
山達基	-	-	-	-	-	-	-
真光教團	-	-	-	-	-	-	-
其他	-	-	-	-	-	-	-

資料來源：本所民政課。

表 11-6 服兵役役男列級家屬

年底別	總計		生育補助金		喪葬補助金	
	件數(件)	金額(元)	件數(件)	金額(元)	件數(件)	金額(元)
民國100年 2011	66	29,957	-	-	-	-
民國101年 2012	49	71,220	1	10,000	1	25,000
民國102年 2013	5	17,148	-	-	-	-
民國103年 2014	12	6,540	-	-	-	-
民國104年 2015	1	2,951	-	-	-	-
民國105年 2016	-	-	-	-	-	-
民國106年 2017	4	20,304	-	-	-	-
民國107年 2018	6	26,740	1	10,000	-	-

資料來源：高雄市兵役處。

各項慰、補助費發放情形

急難慰助金		健保補助費		醫療補助費	
件數(件)	金額(元)	件數(件)	金額(元)	件數(件)	金額(元)
-	-	33	18,117	33	11,840
-	-	32	21,080	15	15,140
-	-	1	659	4	16,489
-	-	-	-	12	6,540
-	-	-	-	1	2,951
-	-	-	-	-	-
-	-	-	-	4	20,304
-	-	-	-	5	16,740

表 11-7 服兵役役男列級家屬

年別	總計		
	戶數 (戶)	人口數 (人)	金額 (元)
民國100年 2011	72	194	1,675,650
民國101年 2012	48	129	1,097,900
民國102年 2013	37	107	952,960
民國103年 2014	29	78	581,250
民國104年 2015	30	64	459,210
民國105年 2016	28	76	557,700
民國106年 2017	17	49	347,340
民國107年 2018	11	29	329,740

資料來源：高雄市兵役處。

安家生活扶助費發放情形

一次安家費			生活扶助金		
戶數 (戶)	人口數 (人)	金額 (元)	戶數 (戶)	人口數 (人)	金額 (元)
21	59	508,850	51	135	1,166,800
11	30	218,250	37	99	879,650
16	45	408,060	21	62	544,900
8	22	144,150	21	56	437,100
13	29	250,260	17	35	208,950
5	14	83,700	23	62	474,000
8	21	183,140	9	28	164,200
8	19	283,240	3	10	46,500