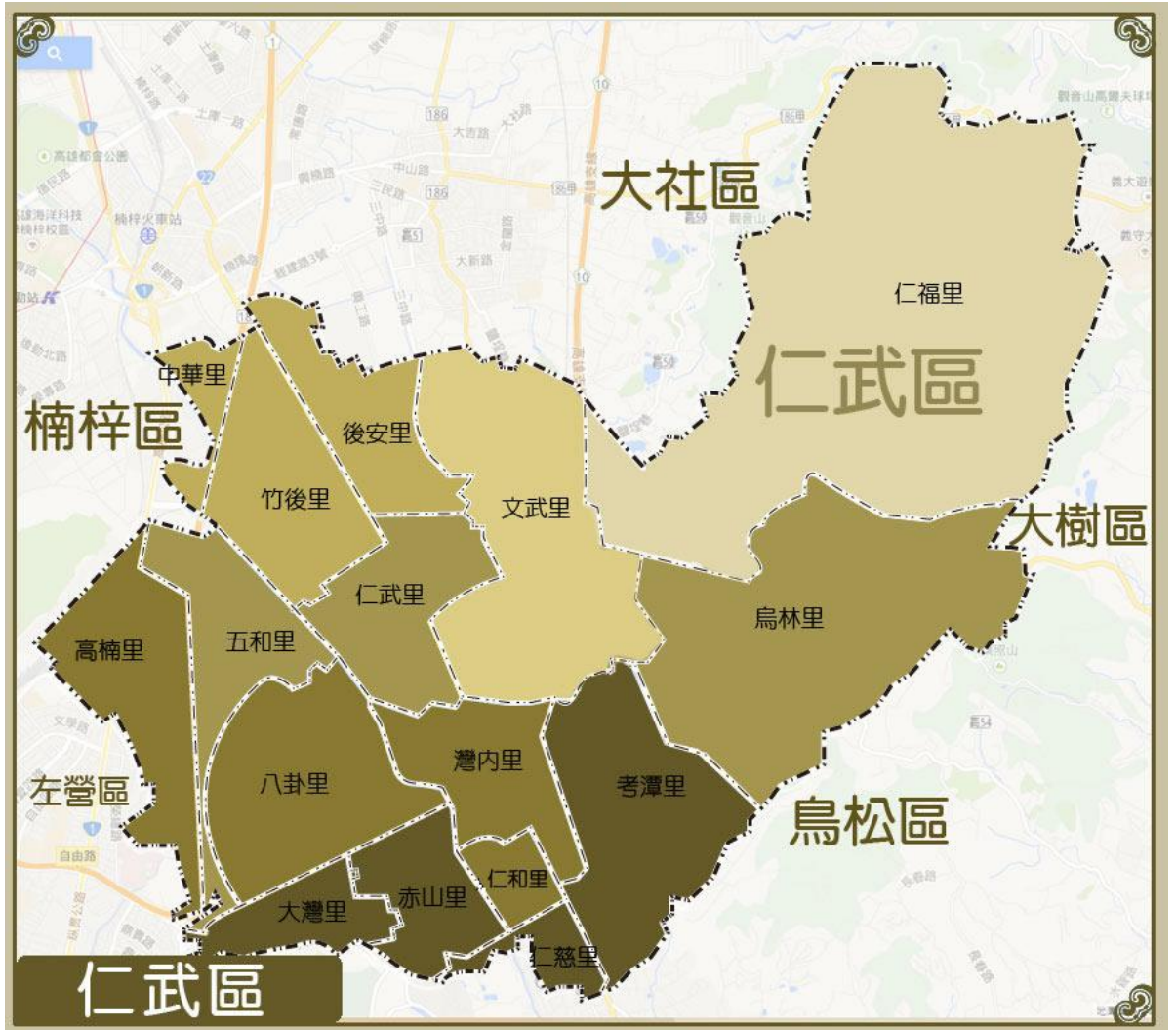


高雄市仁武區

113 年水災危險潛勢地區保全計畫



高雄市仁武區公所

中華民國 113 年 4 月

目錄

| | |
|--------------------------|---|
| 第一章、目的..... | 3 |
| 第二章、轄內水災危險潛勢地區及保全對象..... | 3 |
| 第三章、疏散避難人員編組與分工..... | 4 |
| 第四章、疏散撤離作業程序..... | 8 |
| 第五章、移動式抽水機運用流程..... | 9 |
| 第六章、其他事項..... | 9 |

表目錄

| | |
|-------------------------------|----|
| 附表一、近3年本區重大淹水地區調查表..... | 10 |
| 附表二、高雄市仁武區水災危險潛勢地區保全計畫表..... | 12 |
| 附表三、高雄市仁武區轄內或鄰近避難收容所一覽表..... | 13 |
| 附表四、高雄市仁武區水災危險潛勢地區保全對象名冊..... | 15 |
| 附表五、高雄市仁武區公所防汛搶險隊編組人名冊..... | 16 |
| 附表六、各級政府災時對疏散撤離之作業分工事項表..... | 20 |
| 附表七、高雄市仁武區中小型移動式抽水機一覽表..... | 23 |
| 附表八、高雄市仁武區區域排水水位警戒..... | 23 |

圖目錄

| | |
|------------------------|----|
| 附圖一、高雄市仁武區水災危險潛勢圖..... | 24 |
|------------------------|----|

| | |
|----------------------------|----|
| 附圖二、高雄市仁武區水災潛勢地區疏散避難圖····· | 25 |
| 附圖三、水災潛勢地區里防災地圖····· | 26 |
| 附圖四、本市災情通報流程圖····· | 39 |
| 附圖五、水災疏散撤離作業流程圖····· | 40 |
| 附圖六、水災疏散撤離資訊傳遞流程圖····· | 41 |
| 附圖七、移動式抽水機運用作業流程····· | 42 |

高雄市仁武區「水災危險潛勢地區保全計畫」

第一章、目的

為充分掌握轄內水災危險潛勢地區，及其保全住戶、保全對象，俾於颱風豪雨期間，及時有效疏散撤離保全對象（居民）至安全避難處所，以保障居民生命財產安全。

第二章、轄內水災危險潛勢地區及保全對象

依據本市一日暴雨 500 毫米淹水潛勢圖，繪製本區淹水深度 50 公分（含）以上淹水潛勢圖，同時參考近 3 年本區重大淹水地區調查表（如附表一）等資料，就本區淹水嚴重地區、村落人口聚集處、重要保護標的或歷（近）年颱風豪雨有實際執行水災疏散撤離之區域等原則，據以劃定水災危險潛勢地區（如附圖一）。

依據水災危險潛勢地區、保全對象、避難處所及疏散撤離緊急通報人（里長）等資料，製作成「水災危險潛勢地區保全計畫表」（如附表二），並依保全計畫表所列各水災危險地點製作疏散避難地圖（如附圖二與附圖三）。同時建立轄內或蒐集鄰近避難收容所資訊（如附表三）。

第三章、疏散避難人員編組與分工

本區依現行水災保全編組與分工（如附表五），進行水災保全編組與分工。

一、任務：為有效處理災害應變措施，特成立「高雄市仁武區公所防汛搶險隊」，其任務如後：

（一）根據「本市災害應變中心作業要點」所實施之災害應變措施辦理。

（二）妥處零星災害搶修工作，以確保民眾生命財產之安全。

二、組織：高雄市仁武公所防汛搶險隊係一臨時任務編組，由區長、主任秘書、經建課長、各工程人員及其他成員組成，本搶險領隊由區長擔任、副領隊由主任秘書擔任。

三、作業內容：

（一）河川堤防、防洪牆、護岸之搶險，河防建造物破壞、損毀等災害之應變措施彙整及處理通報事宜。

（二）聯繫本區各里及本所防汛搶險災害緊急搶修廠商執行搶修搶險工程。

四、實施內容：

（一）成立本區災害應變中心：

依災害防救法第十二條規定，對於轄區可能發生水災或中央、市府水利等相關單位預警通報時，本所應緊急聯絡相關單位依任務編組成立本區災害應變中心，並派員進駐處置水災相關防救事宜。

(二) 本區災害應變中心編組與任務：

1. 指揮官：區長，副指揮官：主任秘書。
2. 成員：經建、民政、社會、會計、政風、人事、秘書等課室主管，及本區衛生所、本區消防分隊、本區分駐所、台電仁武營業處、中華電信…。
3. 中心任務：
 - (1) 災情收集、評估、處理、通報、聯繫。
 - (2) 救災人力、物資指揮調度及支援。
 - (3) 執行災害緊急應變措施。
 - (4) 掌握各災害狀況，適時傳遞災情，並請求上級協助。

(三) 應變疏散措施：

1. 公告災害防救管制區域範圍（本區災害應變中心、各里辦公處）。
2. 依災害應變中心通知，於本區災害應變中心、各里辦公處及…重點區域張貼管制區域範圍公告，限制禁止人民進入或命其離去。
3. 勸（引）導居民疏散或撤離（各派出所、各里辦公處）各里辦公處利用廣播系統通知位於（含重點區域）或低窪地區（含高危險潛勢區域）居民，儘速疏散或撤離，並由各分駐所通知引導至各里地勢高處或指定安置避難場所。

4. 高危險潛勢區域、河岸及低水護岸通行道路封閉（水利單位、各分駐所）依公告劃定管制區域範圍，由各分駐所及水利建設單位派員於高危險潛勢區域、各岸邊通行道路路口置警示帶封閉，並勸導岸邊居民（看潮、釣魚）儘速離開。

（四）災害緊急搶救（本消防分隊、緊急救難協會、經建課、社會課、清潔隊、水利單位、各分駐所、本轄區駐軍、台電、自來水公司、電信單位、瓦斯公司）遇有災情通報，即依本區災害應變中心任務編組分工處置：

1. 搶修組：由本所經建課課長或由派適當人員兼任組長，辦理工程機具、人力調度、維生管線搶修、搶險、復舊、協助災區警戒治安維護、災民救助、緊急救護、積水地區抽水事宜。

2. 避難動員組：由本所民政課課長或由區長指派適當人員兼任組長，辦理災情查報及彙整傳遞、管制統計、協助災害潛勢地區民眾緊急避難、疏散撤離、統（登）計事宜、國軍支援協調、衛生醫療、環境清潔、衛生消毒、防疫評估事宜。

3. 收容組：由本所社會課課長或由區長指派適當人員兼任組長，辦理臨時災民收容及救濟慰助調度等支援事宜。

4. 行政組：由本所秘書室主任或由區長指派適當人員兼任組長，辦理救災人員、物資、器材、志工輸運、後勤調度支援及其他行政作業事宜。

（五）災區防疫（衛生所）辦理執行災害評估報告、各項災害公共衛生、防疫及居民保健事項、災區消毒協助暨配合上級指示辦理

災區食品衛生或盛裝飲用水抽驗事項、其他應變處理及有關業務權責事項。

五、災情通報流程

依內政部「執行災情查報通報複式佈建措施」及經濟部「淹水災情通報作業要點」，擬訂災情通報流程圖（如附圖三），以進行災情蒐集、通報、查證與追蹤災情處置。

第四章、疏散撤離作業程序

一、疏散撤離作業流程：

依經濟部函頒之「水災危險潛勢地區疏散撤離標準作業程序」擬訂疏散撤離作業流程（如附圖四）及資訊傳遞流程（如附圖五），俾於水災時有效執行疏散撤離危險地區民眾，減少傷亡。

二、保全對象及疏散撤離定義

保全對象係單指水災危險潛勢地區內居民，特別是需支援護送之弱勢族群（如長期病患、獨居老人、行動不便、身心障礙等）或居住地下室者均應確實掌握，必要時應優先協助疏散撤離。

疏散撤離係指居民自住處平面疏散撤離至指定安全避難所、親友家，或垂直疏散至自家或同樓層 2 樓以上之安全處所。

三、疏散撤離權責分工

市府災害應變中心下達疏散撤離指示後，協助災害應變中心辦理疏散撤離相關工作，儘速完成水災危險地區內民眾之撤離與後續工作。

第五章、移動式抽水機運用流程

依「水災危險潛勢地區保全計畫表」所列水災危險潛勢地區，將高雄市政府水利局與本所實際控管運用之大、中、小型移動式抽水機進行預佈及依實際水情作彈性調度，並擬定移動式抽水機運用流程圖（附圖七），俾於災時有效執行抽排除淹（積）水。本所現有中小型移動式抽水機如附表七所示。

第六章、其他事項

一、教育宣導

本所適時印製相關宣導資料及圖說，利用各種機會藉由防災教育宣導，教導民眾認識災害、建立正確風險及防災觀念，以提升全民防災意識及緊急應變能力。

二、計畫更新備查

每年定期或不定期（重大水災後）更新水災危險潛勢地區保全計畫內容，以維持資料之正確性及有效性，並於每年汛期前提報市府備查。

附表一、近3年本區重大淹水地區調查表

| 區域 | 位置 | 淹水原因 | 備註 |
|------------|----------------------|-------------------------|--|
| 高雄市 仁武區 | 鳳仁路與澄觀路口 及灣內四巷一帶 | 地勢低窪、瞬間雨量大， 造成排水宣洩不及 | 110年0605豪雨 110年0720大雨 111年0816大雨 112年0908大雨 |
| | 鳳仁路與水管路口 | 地勢低窪、瞬間雨量大， 造成排水宣洩不及 | 111年0816大雨 |
| | 文武里新庄路 | 瞬間雨量大，造成排水宣 洩不及 | 112年0612大雨 |
| | 八德二路(民族一路 至國1涵洞) | 地勢低窪 | 112年0612大雨 |
| | 仁武區公所旁(仁和 南街與中正路) | 地勢低窪、瞬間雨量大 | 110年0720大雨 112年0812大雨 |
| | 義大二路與水管路 口 | 因烏林大排溢堤造成該路 口淹水 | 110年0605豪雨 110年0720大雨 112年0612大雨 |

| | | |
|--------------------------|-----------------------------------|--|
| 澄觀路 1440 巷淹水 | 因曹公新圳遇大雨時溢堤造成該路段淹水 | 112 年 0612 大雨 112 年 0829 颱風 |
| 永宏巷(仁武與大社區交接處)淹水 | 因永宏巷於仁武區部分有側溝，但於大社區無側溝故遇大雨時會造成積水。 | 110 年 0605 豪雨 |
| 觀音湖下游淹水 | 觀音湖水閘門故障造成下游側淹水 | 110 年 0720 大雨 |
| 鳳仁路與後庄巷口 | 瞬間雨量大，造成排水宣洩不及 | 111 年 0816 大雨 |
| 高楠里國道 1 號 360k+965 處下方涵洞 | 水溝設置柵欄，遭垃圾堆積堵塞，造成無法排水 | 112 年 0612 大雨 112 年 0807 大雨 |
| 高楠公路往高鐵路 | 高鐵路兩旁側溝，溝底有大量混凝土結塊，瞬間雨量大，造成排水宣洩不及 | 111 年 0816 大雨 112 年 0612 大雨 112 年 0829 颱風 112 年 0908 大雨 |
| 八德西路 532 巷 | 建築基地阻擋原有排水路徑，造成排水困難 | 112 年 0612 大雨 112 年 0807 大雨 |

| | | | |
|--|---------------|--------------|---|
| | 水管路 3 段 705 巷 | 單側無排水溝，且地勢低窪 | 112 年 0612 大雨 112 年 0807 大雨 112 年 0908 大雨 |
|--|---------------|--------------|---|

附表二、高雄市仁武區水災危險潛勢地區保全計畫表

| 水災危險潛勢地區（鄉鎮市區-村里） | 保全戶數 | 保全人數 | 避難處所 | 避難所地址 | 避難所聯絡人 | 避難聯絡電話 | 村里長（撤離通報） | 聯絡電話 |
|-------------------|------|------|-----------|---------------|---------|-----------------------------------|-----------|---------------------------|
| 仁武區灣內里 | 6 | 6 | 灣內國小 | 仁武區八德東路 568 號 | 張佑昆 | 07-3718228#40 | 鍾光西 | 07-3748889 0910-805818 |
| 仁武區中華里 | 2 | 2 | 中華里活動中心 | 仁武區華園街 25 號 | 社會課黃錦榮 | 07-3727900#238 | 林志榮 | 07-3519303 0921-591756 |
| 仁武區竹後里 | 1 | 1 | 竹後國小 | 仁武區竹楠路 250 號 | 黃恆徹 | 07-3724460#40 | 黃常志 | 07-3715565 0912-112078 |
| 仁武區後安里 | 1 | 1 | 仁武里里民活動中心 | 仁武區仁祥街 199 號 | 仁武里長劉俊彥 | 0987-012355 簡先生 0926-210429 | 黃榮輝 | 0920-413311 |

附表三、高雄市仁武區轄內或鄰近避難收容所一覽表

| 街景 | 避難所名稱 | 地址 | 聯絡人 | 聯絡電話 | 收容人數 |
|--|-------|--------------------|-------------|---|------|
|  | 大灣國中 | 高雄市仁武區大灣里仁雄路 99 號 | 總務主任 吳啟豪 | 07-3711715#310 0912-328203 蔡凱安組長 0919-898935 | 1500 |
|  | 八卦國小 | 高雄市仁武區永仁街 555 號 | 總務主任 黃偉揚 | 07-3718964#50 | 1500 |
|  | 灣內國小 | 高雄市仁武區八德東路 568 號 | 總務主任 張佑昆 | 07-3718228#40 | 1200 |
|  | 登發國小 | 高雄市仁武區仁和里仁忠路 191 號 | 總務主任 黃昭憲 | 07-3726033#40 0935-810306 | 1900 |
|  | 仁武國小 | 高雄市仁武區仁武里中正路 94 號 | 總務主任 簡佩玲 | 07-3711126#401 事務組長陳邦立 江柏瑞 0963-241333 | 1800 |

| 街景 | 避難所名稱 | 地址 | 聯絡人 | 聯絡電話 | 收容人數 |
|--|-----------|--------------------|-------------|---|------|
|  | 烏林國小 | 高雄市仁武區烏林里林森巷 23 號 | 總務主任 譚昊文 | 07-3711431#130 | 600 |
|  | 仁慈活動中心 | 高雄市仁武區仁慈路 75 號 | 仁慈里長 洪月琴 | 07-7352289 0958-737387 | 150 |
|  | 竹後國小 | 高雄市仁武區竹後里竹楠路 250 號 | 總務主任 黃恆徹 | 07-3724460#40 | 800 |
|  | 仁武區綜合活動中心 | 高雄市仁武區仁武里中正路 94 號 | 總務主任 簡佩玲 | 07-3711126#401 事務組長陳邦立 江柏瑞 0963-241333 | 500 |
|  | 仁武里里民活動中心 | 高雄市仁武區仁武里仁祥街 199 號 | 仁武里長 劉俊彥 | 0987-012355 簡先生 0926-210429 | 500 |

| 街景 | 避難所名稱 | 地址 | 聯絡人 | 聯絡電話 | 收容人數 |
|---|----------|-------------------|-------------|-------------------------------|------|
|  | 高楠社區活動中心 | 高雄市仁武區高楠四街 58 號 | 高楠里長 李志能 | 07-3411536 0910-722099 | 200 |
|  | 中華里活動中心 | 高雄市仁武區中華里華園街 25 號 | 社會課 黃錦榮 | 07-3727900#238 | 120 |
|  | 仁武高中 | 仁武區仁林路 20 號 | 總務主任 陳弘輝 | 07-3721640#310 0937-643510 | 1800 |

附表四、仁武區水災危險潛勢地區保全對象名冊，考量個資法問題，另附電子檔。

附表五、高雄市仁武區公所防汛搶險隊編組人名冊

| | | | | | | |
|-----------|------------------------------------|-----|-----|-------------|-------------|---------|
| (鄉、鎮、市、區) | 高雄市仁武區 | | | | | |
| 災情通報專線 | 電話:(07)372-7900;傳真:(07)372-7911 | | | | | |
| 災情查通報人員 | 災情查察人員 任務：巡察轄 管範圍，主動 察覺災情 | 姓名 | 職稱 | 公務電話 | 行動電話 | 責任區域 |
| | | 潘駿琳 | 里幹事 | 3727900-130 | 0980-608966 | 仁慈里、赤山里 |
| | | 邱文鎮 | 里幹事 | 3727900-164 | 0937-583402 | 考潭里、烏林里 |
| | | 鄭欣慧 | 里幹事 | 3727900-132 | 0921-690930 | 灣內里、五和里 |
| | | 陳美麗 | 里幹事 | 3727900-198 | 0916-246549 | 八卦里 |
| | | 陳月琴 | 里幹事 | 3727900-133 | 0921-530461 | 仁武里、仁和里 |

| | | | | | | |
|--|----------------------------|-----|-----|-------------|-------------|------------------------|
| | | 林美惠 | 里幹事 | 3727900-207 | 0921-540806 | 文武里、高楠里 |
| | | 江文騫 | 里幹事 | 3727900-134 | 0936-906093 | 大灣里、仁福里 |
| | | 李佩頤 | 里幹事 | 3727900-165 | 0937-491149 | 竹後里、後安里、中華里 |
| | 災情通報人員 任務：通報災 情予權責機關 | 姓名 | 職稱 | 公務電話 | 行動電話 | 電子信箱 |
| | | 林坤政 | 課長 | 3727900-107 | 0937-330491 | jenwu04@kcg.gov.tw |
| | | 嚴國賢 | 課員 | 3727900-121 | 0939-521663 | luffy@kcg.gov.tw |
| | | 吳曉忠 | 課員 | 3727900-224 | 0932-855692 | hoa520970@yahoo.com.tw |
| | | 李月意 | 課員 | 3727900-114 | 0919-508727 | limoony@kcg.gov.tw |

| | | | | | | |
|-------|--|-----|-----|-------------|-------------|------|
| | 災情查證人員 任務：確認由 民眾傳播及媒 體傳播災情正 確性 | 姓名 | 職稱 | 公務電話 | 行動電話 | 責任區域 |
| | | 許麗霞 | 課員 | 3727900-200 | 0919-619523 | 全區 |
| | | 謝福建 | 課員 | 3727900-194 | 0973-213737 | 全區 |
| | | 徐譽玲 | 課員 | 3727900-123 | 0910-897979 | 全區 |
| | | 鍾明樺 | 辦事員 | 3727900-124 | 0919-386580 | 全區 |
| 防汛搶險隊 | 編組任務執行 內容：緊急聯絡 調度搶修廠商 及防汛設備 | 姓名 | 職稱 | 公務電話 | 行動電話 | 責任區域 |
| | | 蔡東壁 | 課長 | 3727900-151 | 0921-588856 | 全區 |
| | | 劉淑美 | 技士 | 3727900-152 | 0921-540681 | 全區 |
| | | 張安賢 | 課員 | 3727900-156 | 0910-186856 | 全區 |

| | | | | | | |
|--|--|-----|----|-------------|-------------|----|
| | | 葉逸欣 | 技士 | 3727900-147 | 0926-958153 | 全區 |
| | | 劉馥菴 | 技士 | 3727900-161 | 0976-811215 | 全區 |
| | | 吳偉銓 | 技士 | 3727900-158 | 0958-035076 | 全區 |

附表六、各級政府災時對疏散撤離之作業分工事項表
 (行政院秘書處 99 年 8 月 16 日院臺忠字第 0990102203 號函)

| 單位 執行內容 | 中央政府 | 縣(市) 政府 | 鄉(鎮、市)公 所 | 村里 | 備註 |
|------------|-------------|--------------|--------------|-------------|--------------------------|
| 1.提供地方警戒資訊 | ◎ (給縣市) | ○ (給鄉鎮) | ○ (給村里) | | 含公路通阻與封橋封路資訊 |
| 2.劃定管制區 | △ (協助縣市) | ◎ (負責劃定) | ○ (協助縣市) | | 管制區禁止民眾進入活動 |
| 3.劃定應撤離村里 | | ○ (協助鄉鎮) | ◎ (負責劃定) | | |
| 4.建立應撤離名冊 | | △ (協助並確認) | ○ (綜整名冊) | ◎ (統籌負責) | 鄉(鎮、市)公所應調派必要行政人力，協助村里進行 |

| | | | | | |
|--------------------|-------------|--------------|--------------|-------------|--|
| | | | | | 調查作業。 |
| 5.收容場所準備 | △ (其他支援) | ○ (協助並確認) | ◎ (統籌負責) | | 含各類物資之整備 |
| 6.提供交通工具 | △ (其他支援) | ◎ (統籌負責) | ○ (協助) | | |
| 7.下達疏散撤離命令並通知應撤離村里 | | ○ (協助鄉鎮) | ◎ (統籌負責) | | |
| 8.通知應撤離民眾 | | | ○ (協助並確認) | ◎ (統籌負責) | 由警政、消防系統共同協助村里辦理通知民眾撤離事宜(含集合時間及地點之通知)。 |

| | | | | | |
|------------|--|-------------|-------------|--------------|-------------------------------|
| 9.回報中央疏散情形 | | ◎ (統籌負責) | ○ (協助) | | 輸入 EMIS(或 EMIC)災 情系統 |
| 10.通知民眾返家 | | △ (交通支援) | ◎ (統籌負責) | ○ (協助並確認) | |

備註：◎-主辦、○-協辦、△-支援

附表七、高雄市仁武區中小型移動式抽水機一覽表

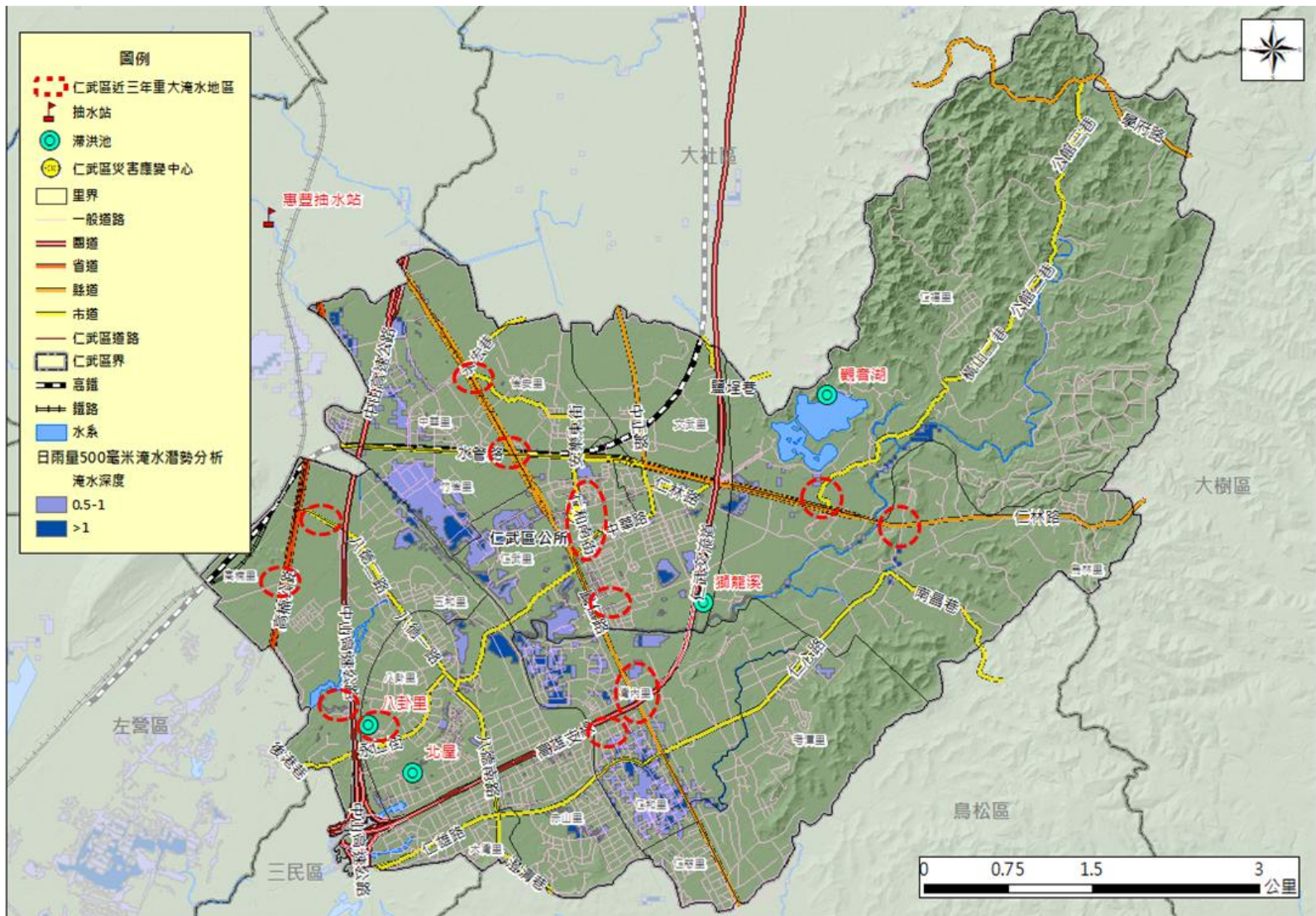
| 單位名稱 | 放置地點 | 口徑 | 數量 | 保管人員 | 電話 | 行動電話 |
|-------|-----------|------|----|------|----------------|------------|
| 仁武區公所 | 仁武區清潔隊儲藏室 | 3 英吋 | 1 | 吳偉銓 | 07-3727900-158 | 0958035076 |
| 仁武區公所 | 仁武區清潔隊儲藏室 | 6 英吋 | 1 | 吳偉銓 | 07-3727900-158 | 0958035076 |

附表八、高雄市仁武區區域排水水位警戒

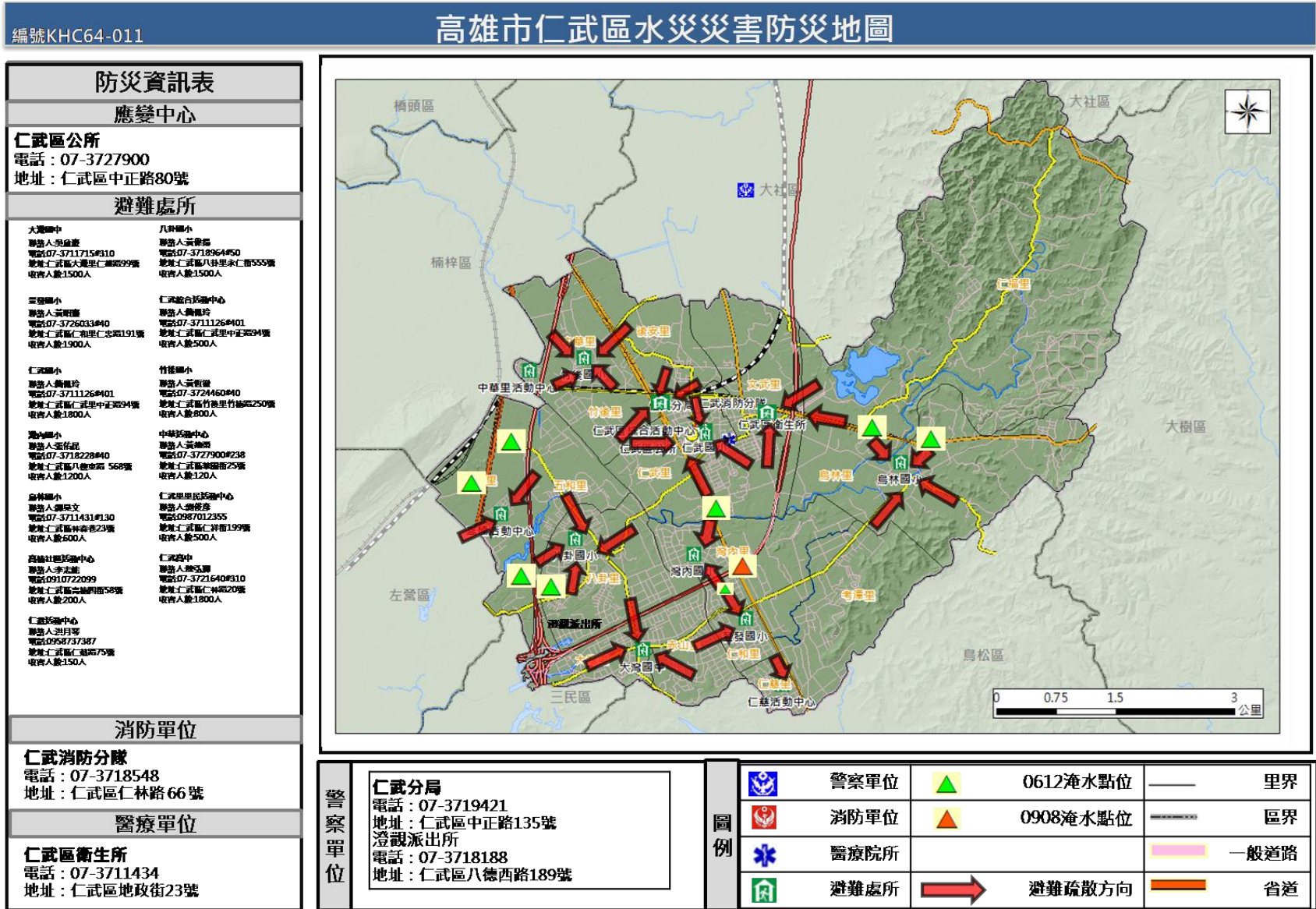
| 水位站站名 | 水系名稱 | 設站地點 | 堤頂高(公尺) | 一級警戒(公尺) |
|-------|---------|------|---------|----------|
| 八漕橋 | 後經溪排水系統 | 仁武區 | 13.32 | 11.39 |
| 中欄橋 | 後經溪排水系統 | 仁武區 | 16.22 | 15.14 |
| 仁武橋 | 後經溪排水系統 | 仁武區 | 12.52 | 10.92 |

定義:當水位達警戒值後，依當時上升速率，則區排水位預計未來 1 小時將到達護岸頂或可能造成該地區淹水之水位。

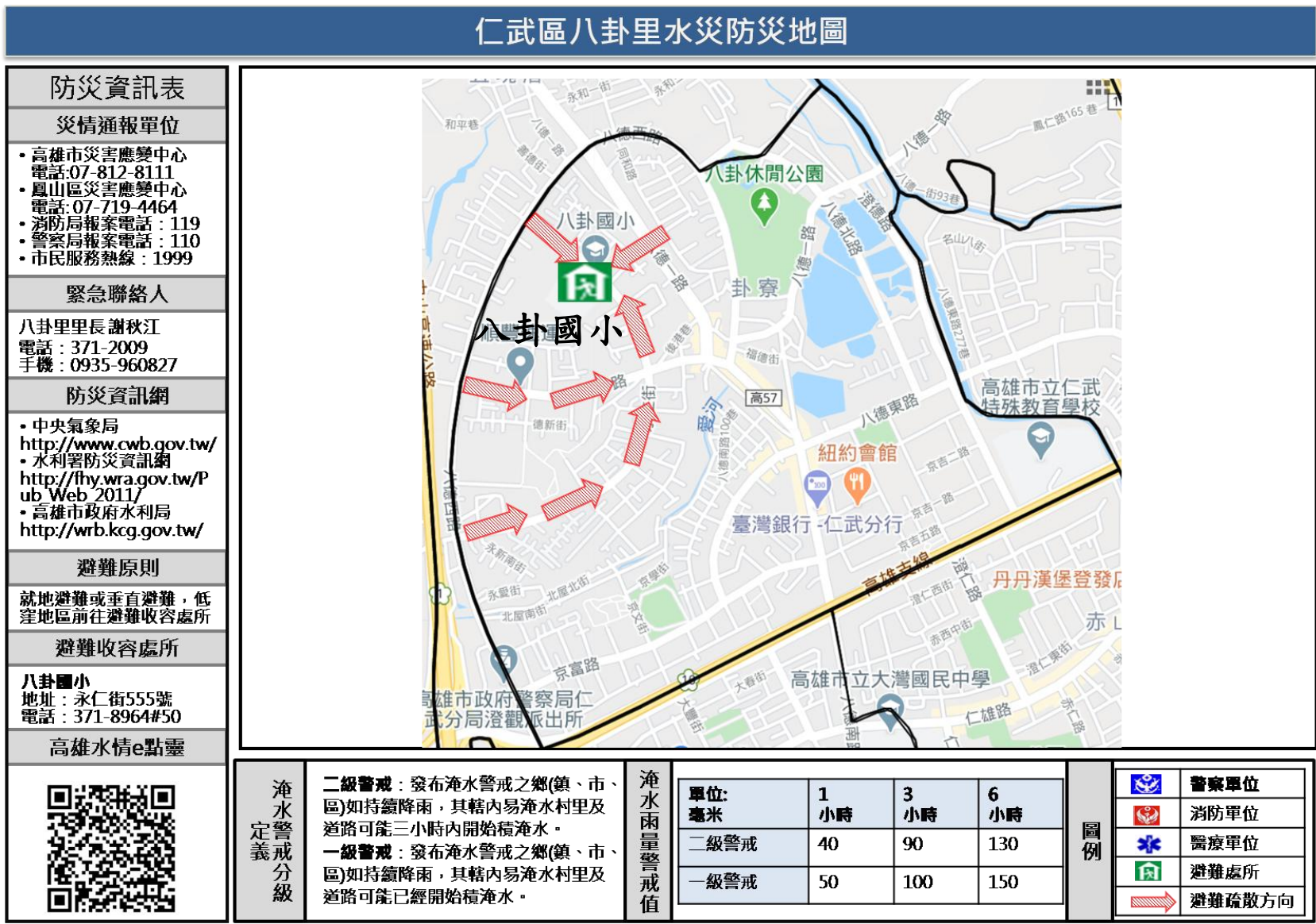
附圖一、高雄市仁武區水災危險潛勢圖



附圖二、高雄市仁武區水災潛勢地區疏散避難圖



附圖三、水災潛勢地區里防災地圖



仁武區大灣里水災防災地圖

防災資訊表

災情通報單位

- 高雄市災害應變中心
電話: 07-812-8111
- 鳳山區災害應變中心
電話: 07-719-4464
- 消防局報案電話: 119
- 警察局報案電話: 110
- 市民服務熱線: 1999

緊急聯絡人

大灣里里長 謝瑋原
電話: 374-4271
手機: 0989-039900

防災資訊網

- 中央氣象局
<http://www.cwb.gov.tw/>
- 水利署防災資訊網
<http://fhy.wra.gov.tw/PubWeb2011/>
- 高雄市政府水利局
<http://wrp.kcg.gov.tw/>

避難原則

就地避難或垂直避難，低窪地區前往避難收容處所

避難收容處所

大灣國中
地址: 仁雄路99號
電話: 371-1715#310

高雄水情e點靈



淹水警戒分級定義

二級警戒：發布淹水警戒之鄉(鎮、市、區)如持續降雨，其轄內易淹水村里及道路可能三小時內開始積淹水。
一級警戒：發布淹水警戒之鄉(鎮、市、區)如持續降雨，其轄內易淹水村里及道路可能已經開始積淹水。

淹水雨量警戒值

| 單位: 毫米 | 1 小時 | 3 小時 | 6 小時 |
|-----------|---------|---------|---------|
| 二級警戒 | 40 | 90 | 130 |
| 一級警戒 | 50 | 100 | 150 |

圖例

| | |
|--|--------|
| | 警察單位 |
| | 消防單位 |
| | 醫療單位 |
| | 避難處所 |
| | 避難疏散方向 |

仁武區中華里水災防災地圖

| |
|---|
| 防災資訊表 |
| 災情通報單位 |
| <ul style="list-style-type: none"> • 高雄市災害應變中心 電話:07-812-8111 • 鳳山區災害應變中心 電話: 07-719-4464 • 消防局報案電話: 119 • 警察局報案電話: 110 • 市民服務熱線: 1999 |
| 緊急聯絡人 |
| 中華里里長 林志榮 電話: 351-9303 手機: 0921-591756 |
| 防災資訊網 |
| <ul style="list-style-type: none"> • 中央氣象局 http://www.cwb.gov.tw/ • 水利署防災資訊網 http://fhy.wra.gov.tw/Pub_Web_2011/ • 高雄市政府水利局 http://wrb.kcg.gov.tw/ |
| 避難原則 |
| 就地避難或垂直避難，低窪地區前往避難收容處所 |
| 避難收容處所 |
| 中華里活動中心 地址: 華園街25號 電話: 3727900#238 |
| 高雄水情e點靈 |
|  |



| | | | | | | | | | | | | | | | | | |
|-----------------|--|----------------|---|---------------|-------------|-------------|-------------|------|----|----|-----|------|----|-----|-----|-----------|---|
| 淹水警戒分級定義 | 二級警戒： 發布淹水警戒之鄉(鎮、市、區)如持續降雨，其轄內易淹水村里及道路可能三小時內開始積淹水。 一級警戒： 發布淹水警戒之鄉(鎮、市、區)如持續降雨，其轄內易淹水村里及道路可能已經開始積淹水。 | 淹水雨量警戒值 | <table border="1"> <tr> <td>單位: 毫米</td> <td>1 小時</td> <td>3 小時</td> <td>6 小時</td> </tr> <tr> <td>二級警戒</td> <td>40</td> <td>90</td> <td>130</td> </tr> <tr> <td>一級警戒</td> <td>50</td> <td>100</td> <td>150</td> </tr> </table> | 單位: 毫米 | 1 小時 | 3 小時 | 6 小時 | 二級警戒 | 40 | 90 | 130 | 一級警戒 | 50 | 100 | 150 | 圖例 | 警察單位 消防單位 醫療單位 避難處所 避難疏散方向 |
| | 單位: 毫米 | | 1 小時 | 3 小時 | 6 小時 | | | | | | | | | | | | |
| 二級警戒 | 40 | 90 | 130 | | | | | | | | | | | | | | |
| 一級警戒 | 50 | 100 | 150 | | | | | | | | | | | | | | |
| | | | | | | | | | | | | | | | | | |

仁武區仁和里水災防災地圖

防災資訊表

災情通報單位

- 高雄市災害應變中心
電話:07-812-8111
- 鳳山區災害應變中心
電話:07-719-4464
- 消防局報案電話:119
- 警察局報案電話:110
- 市民服務熱線:1999

緊急聯絡人

仁和里里長 鄭論澤
電話:371-3966
手機:0921-685146

防災資訊網

- 中央氣象局
<http://www.cwb.gov.tw/>
- 水利署防災資訊網
http://fhy.wra.gov.tw/Pub_Web_2011/
- 高雄市政府水利局
<http://wrb.kcg.gov.tw/>

避難原則

就地避難或垂直避難，低窪地區前往避難收容處所

避難收容處所

登發國小
地址:仁忠路191號
電話:372-6033#40

高雄水情e點靈



淹水警戒分級定義

二級警戒：發布淹水警戒之鄉(鎮、市、區)如持續降雨，其轄內易淹水村里及道路可能三小時內開始積淹水。
一級警戒：發布淹水警戒之鄉(鎮、市、區)如持續降雨，其轄內易淹水村里及道路可能已經開始積淹水。

淹水雨量警戒值

| 單位: 毫米 | 1 小時 | 3 小時 | 6 小時 |
|--------|------|------|------|
| 二級警戒 | 40 | 90 | 130 |
| 一級警戒 | 50 | 100 | 150 |

圖例

| | |
|--|--------|
| | 警察單位 |
| | 消防單位 |
| | 醫療單位 |
| | 避難處所 |
| | 避難疏散方向 |

仁武區仁武里水災防災地圖

防災資訊表

災情通報單位

- 高雄市災害應變中心
電話: 07-812-8111
- 鳳山區災害應變中心
電話: 07-719-4464
- 消防局報案電話: 119
- 警察局報案電話: 110
- 市民服務熱線: 1999

緊急聯絡人

仁武里里長 劉俊彥
電話: 3713697
手機: 0987-012355

防災資訊網

- 中央氣象局
<http://www.cwb.gov.tw/>
- 水利署防災資訊網
<http://fhy.wra.gov.tw/PubWeb/2011/>
- 高雄市政府水利局
<http://wrb.kcg.gov.tw/>

避難原則

就地避難或垂直避難，低窪地區前往避難收容處所

避難收容處所

仁武國小、仁武區綜合活動中心
地址: 中正路94號
電話: 3711126#401
仁武里里民活動中心
地址: 仁祥街199號
電話: 0987-012355

高雄水情e點墨



淹水警戒分級
定義

二級警戒：發布淹水警戒之鄉(鎮、市、區)如持續降雨，其轄內易淹水村里及道路可能三小時內開始積淹水。
一級警戒：發布淹水警戒之鄉(鎮、市、區)如持續降雨，其轄內易淹水村里及道路可能已經開始積淹水。

淹水雨量警戒值

| 單位: 毫米 | 1 小時 | 3 小時 | 6 小時 |
|-----------|---------|---------|---------|
| 二級警戒 | 40 | 90 | 130 |
| 一級警戒 | 50 | 100 | 150 |

圖例

| | |
|--|--------|
| | 警察單位 |
| | 消防單位 |
| | 醫療單位 |
| | 避難處所 |
| | 避難疏散方向 |

仁武區赤山里水災防災地圖

防災資訊表

災情通報單位

- 高雄市災害應變中心
電話:07-812-8111
- 鳳山區災害應變中心
電話:07-719-4464
- 消防局報案電話: 119
- 警察局報案電話: 110
- 市民服務熱線: 1999

緊急聯絡人

赤山里里長謝青原
電話: 372-0989
手機: 0953-611-630

防災資訊網

- 中央氣象局
<http://www.cwb.gov.tw/>
- 水利署防災資訊網
<http://fhy.wra.gov.tw/PubWeb2011/>
- 高雄市政府水利局
<http://wrb.kcg.gov.tw/>

避難原則

就地避難或垂直避難，低窪地區前往避難收容處所

避難收容處所

大灣國中
地址: 仁雄路99號
電話: 371-1715#310

高雄水情e點靈



淹水警戒分級
定義

二級警戒：發布淹水警戒之鄉(鎮、市、區)如持續降雨，其轄內易淹水村里及道路可能三小時內開始積淹水。
一級警戒：發布淹水警戒之鄉(鎮、市、區)如持續降雨，其轄內易淹水村里及道路可能已經開始積淹水。

淹水雨量警戒值

| 單位: 毫米 | 1 小時 | 3 小時 | 6 小時 |
|-----------|---------|---------|---------|
| 二級警戒 | 40 | 90 | 130 |
| 一級警戒 | 50 | 100 | 150 |

圖例

| | |
|--|--------|
| | 警察單位 |
| | 消防單位 |
| | 醫療單位 |
| | 避難處所 |
| | 避難疏散方向 |

仁武區後安里水災防災地圖

防災資訊表

災情通報單位

- 高雄市災害應變中心
電話: 07-812-8111
- 鳳山區災害應變中心
電話: 07-719-4464
- 消防局報案電話: 119
- 警察局報案電話: 110
- 市民服務熱線: 1999

緊急聯絡人

後安里里長 黃榮輝
電話: 3717788
手機: 0920-413311

防災資訊網

- 中央氣象局
<http://www.cwb.gov.tw/>
- 水利署防災資訊網
[http://fhy.wra.gov.tw/Pub Web 2011/](http://fhy.wra.gov.tw/PubWeb2011/)
- 高雄市政府水利局
<http://wrb.kcg.gov.tw/>

避難原則

就地避難或垂直避難，低窪地區前往避難收容處所

避難收容處所

仁武里里民活動中心
地址: 仁祥街199號
電話: 0987-012355

高雄水情e點靈



淹水警戒分級定義

二級警戒: 發布淹水警戒之鄉(鎮、市、區)如持續降雨，其轄內易淹水村里及道路可能三小時內開始積淹水。
一級警戒: 發布淹水警戒之鄉(鎮、市、區)如持續降雨，其轄內易淹水村里及道路可能已經開始積淹水。

淹水雨量警戒值

| 單位: 毫米 | 1 小時 | 3 小時 | 6 小時 |
|--------|------|------|------|
| 二級警戒 | 40 | 90 | 130 |
| 一級警戒 | 50 | 100 | 150 |

圖例

| | |
|--|--------|
| | 警察單位 |
| | 消防單位 |
| | 醫療單位 |
| | 避難處所 |
| | 避難疏散方向 |

仁武區烏林里水災防災地圖

防災資訊表

災情通報單位

- 高雄市災害應變中心
電話: 07-812-8111
- 鳳山區災害應變中心
電話: 07-719-4464
- 消防局報案電話: 119
- 警察局報案電話: 110
- 市民服務熱線: 1999

緊急聯絡人

烏林里里長 林文斌
電話: 3715687
手機: 0935-452793

防災資訊網

- 中央氣象局
<http://www.cwb.gov.tw/>
- 水利署防災資訊網
<http://fhy.wra.gov.tw/PubWeb2011/>
- 高雄市政府水利局
<http://wrb.kcg.gov.tw/>

避難原則

就地避難或垂直避難，低窪地區前往避難收容處所

避難收容處所

烏林國小
地址: 林森巷23號
電話: 3711431#130

高雄水情e點靈



淹水警戒分級定義

二級警戒：發布淹水警戒之鄉(鎮、市、區)如持續降雨，其轄內易淹水村里及道路可能三小時內開始積淹水。
一級警戒：發布淹水警戒之鄉(鎮、市、區)如持續降雨，其轄內易淹水村里及道路可能已經開始積淹水。

淹水雨量警戒值

| 單位: 毫米 | 1 小時 | 3 小時 | 6 小時 |
|--------|------|------|------|
| 二級警戒 | 40 | 90 | 130 |
| 一級警戒 | 50 | 100 | 150 |

圖例

| | |
|--|--------|
| | 警察單位 |
| | 消防單位 |
| | 醫療單位 |
| | 避難處所 |
| | 避難疏散方向 |

仁武區灣內里水災防災地圖

防災資訊表

災情通報單位

- 高雄市災害應變中心
電話:07-812-8111
- 鳳山區災害應變中心
電話:07-719-4464
- 消防局報案電話:119
- 警察局報案電話:110
- 市民服務熱線:1999

緊急聯絡人

灣內里里長 鍾光西
電話: 07-3748889
手機: 0910-805818

防災資訊網

- 中央氣象局
<http://www.cwb.gov.tw/>
- 水利署防災資訊網
[http://fhy.wra.gov.tw/Pub Web 2011/](http://fhy.wra.gov.tw/PubWeb/2011/)
- 高雄市政府水利局
<http://wrb.kcg.gov.tw/>

避難原則

就地避難或垂直避難，低窪地區前往避難收容處所

避難收容處所

灣內國小
地址: 八德東路568號
電話: 371-8228#40

高雄水情e點靈



淹水警戒分級定義

二級警戒: 發布淹水警戒之鄉(鎮、市、區)如持續降雨，其轄內易淹水村里及道路可能三小時內開始積淹水。
一級警戒: 發布淹水警戒之鄉(鎮、市、區)如持續降雨，其轄內易淹水村里及道路可能已經開始積淹水。

淹水雨量警戒值

| 單位: 毫米 | 1 小時 | 3 小時 | 6 小時 |
|--------|------|------|------|
| 二級警戒 | 40 | 90 | 130 |
| 一級警戒 | 50 | 100 | 150 |

| 圖例 | |
|----|--------|
| | 警察單位 |
| | 消防單位 |
| | 醫療單位 |
| | 避難處所 |
| | 避難疏散方向 |

仁武區五和里水災防災地圖

防災資訊表

災情通報單位

- 高雄市災害應變中心
電話:07-812-8111
- 鳳山區災害應變中心
電話:07-719-4464
- 消防局報案電話: 119
- 警察局報案電話: 110
- 市民服務熱線: 1999

緊急聯絡人

五和里里長許有長
電話: 3719334
手機: 0939238828

防災資訊網

- 中央氣象局
<http://www.cwb.gov.tw/>
- 水利署防災資訊網
http://fhy.wra.gov.tw/Pub_Web_2011/
- 高雄市政府水利局
<http://wrb.kcg.gov.tw/>

避難原則

就地避難或垂直避難，低窪地區前往避難收容處所

避難收容處所

八卦國小
地址: 永仁街555號
電話: 3718964#50

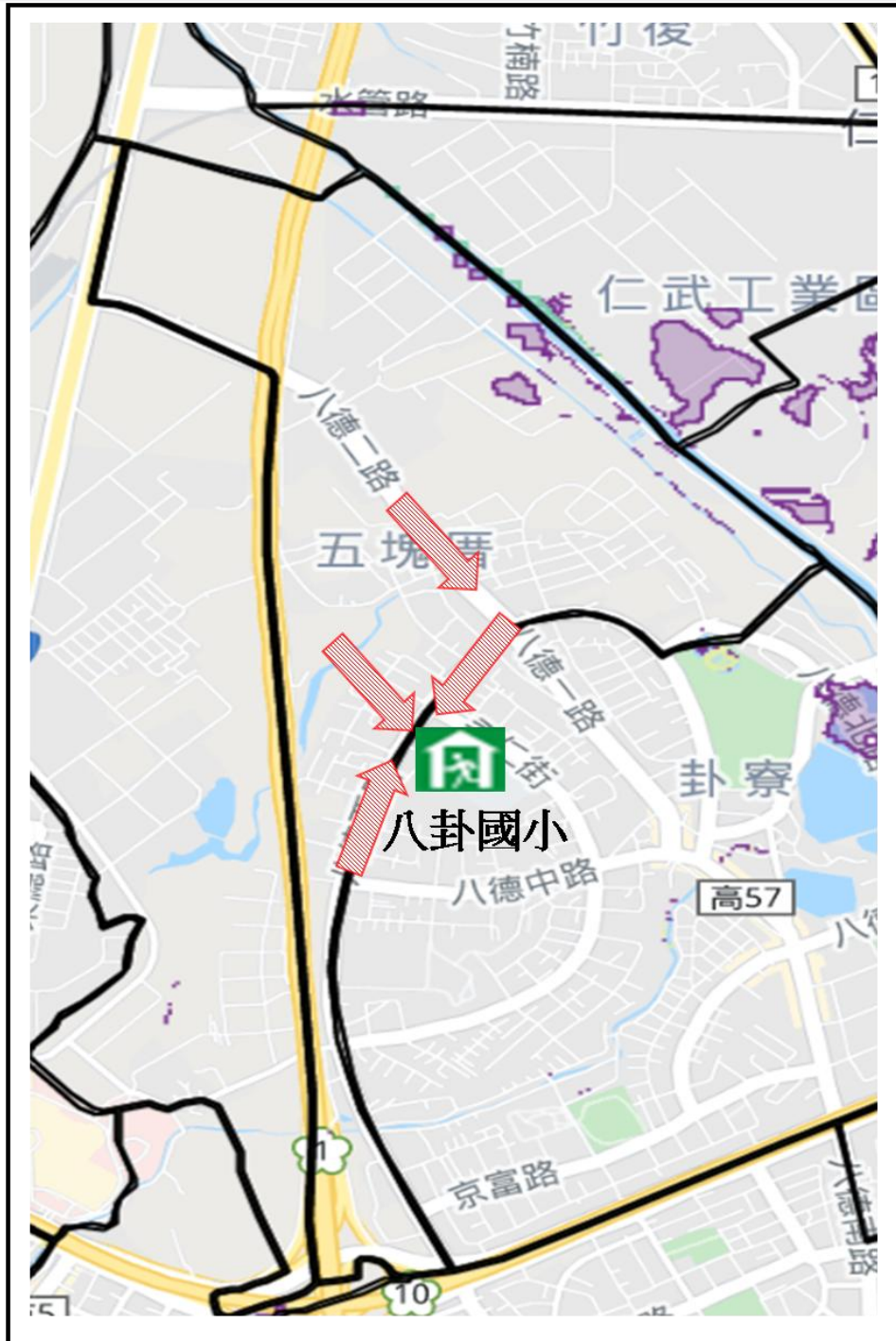
高雄水情e點靈



淹水警戒分級定義

二級警戒: 發布淹水警戒之鄉(鎮、市、區)如持續降雨，其轄內易淹水村里及道路可能三小時內開始積淹水。

一級警戒: 發布淹水警戒之鄉(鎮、市、區)如持續降雨，其轄內易淹水村里及道路可能已經開始積淹水。



淹水雨量警戒值

| 單位: 毫米 | 1 小時 | 3 小時 | 6 小時 |
|-----------|---------|---------|---------|
| 二級警戒 | 40 | 90 | 130 |
| 一級警戒 | 50 | 100 | 150 |

圖例

| | |
|--|--------|
| | 警察單位 |
| | 消防單位 |
| | 醫療單位 |
| | 避難處所 |
| | 避難疏散方向 |

仁武區文武里水災防災地圖

防災資訊表

災情通報單位

- 高雄市災害應變中心
電話:07-812-8111
- 鳳山區災害應變中心
電話:07-719-4464
- 消防局報案電話:119
- 警察局報案電話:110
- 市民服務熱線:1999

緊急聯絡人

文武里里長 蔣明印
電話:3715981
手機:0929900822

防災資訊網

- 中央氣象局
<http://www.cwb.gov.tw/>
- 水利署防災資訊網
http://fhy.wra.gov.tw/Pub_Web_2011/
- 高雄市政府水利局
<http://wrp.kcg.gov.tw/>

避難原則

就地避難或垂直避難・低窪地區前往避難收容處所

避難收容處所

仁武高中
地址:仁林路20號
電話:3721640#310

高雄水情e點靈



淹水警戒分級定義

二級警戒:發布淹水警戒之鄉(鎮、市、區)如持續降雨,其轄內易淹水村里及道路可能三小時內開始積淹水。

一級警戒:發布淹水警戒之鄉(鎮、市、區)如持續降雨,其轄內易淹水村里及道路可能已經開始積淹水。



| 淹水雨量警戒值 | | | |
|-----------|---------|---------|---------|
| 單位: 毫米 | 1 小時 | 3 小時 | 6 小時 |
| 二級警戒 | 40 | 90 | 130 |
| 一級警戒 | 50 | 100 | 150 |

| 圖例 | |
|----|--------|
| | 警察單位 |
| | 消防單位 |
| | 醫療單位 |
| | 避難處所 |
| | 避難疏散方向 |

仁武區高楠里水災防災地圖

防災資訊表

災情通報單位

- 高雄市災害應變中心
電話:07-812-8111
- 鳳山區災害應變中心
電話:07-719-4464
- 消防局報案電話: 119
- 警察局報案電話: 110
- 市民服務熱線: 1999

緊急聯絡人

高楠里里長李志能
電話: 3411536
手機: 0910722099

防災資訊網

- 中央氣象局
<http://www.cwb.gov.tw/>
- 水利署防災資訊網
http://fhy.wra.gov.tw/Pub_Web_2011/
- 高雄市政府水利局
<http://wrb.kcg.gov.tw/>

避難原則

就地避難或垂直避難・低窪地區前往避難收容處所

避難收容處所

高楠社區活動中心
地址: 高楠四街58號
電話: 3411536

高雄水情e點靈



淹水警戒分級定義

二級警戒: 發布淹水警戒之鄉(鎮、市、區)如持續降雨, 其轄內易淹水村里及道路可能三小時內開始積淹水。

一級警戒: 發布淹水警戒之鄉(鎮、市、區)如持續降雨, 其轄內易淹水村里及道路可能已經開始積淹水。



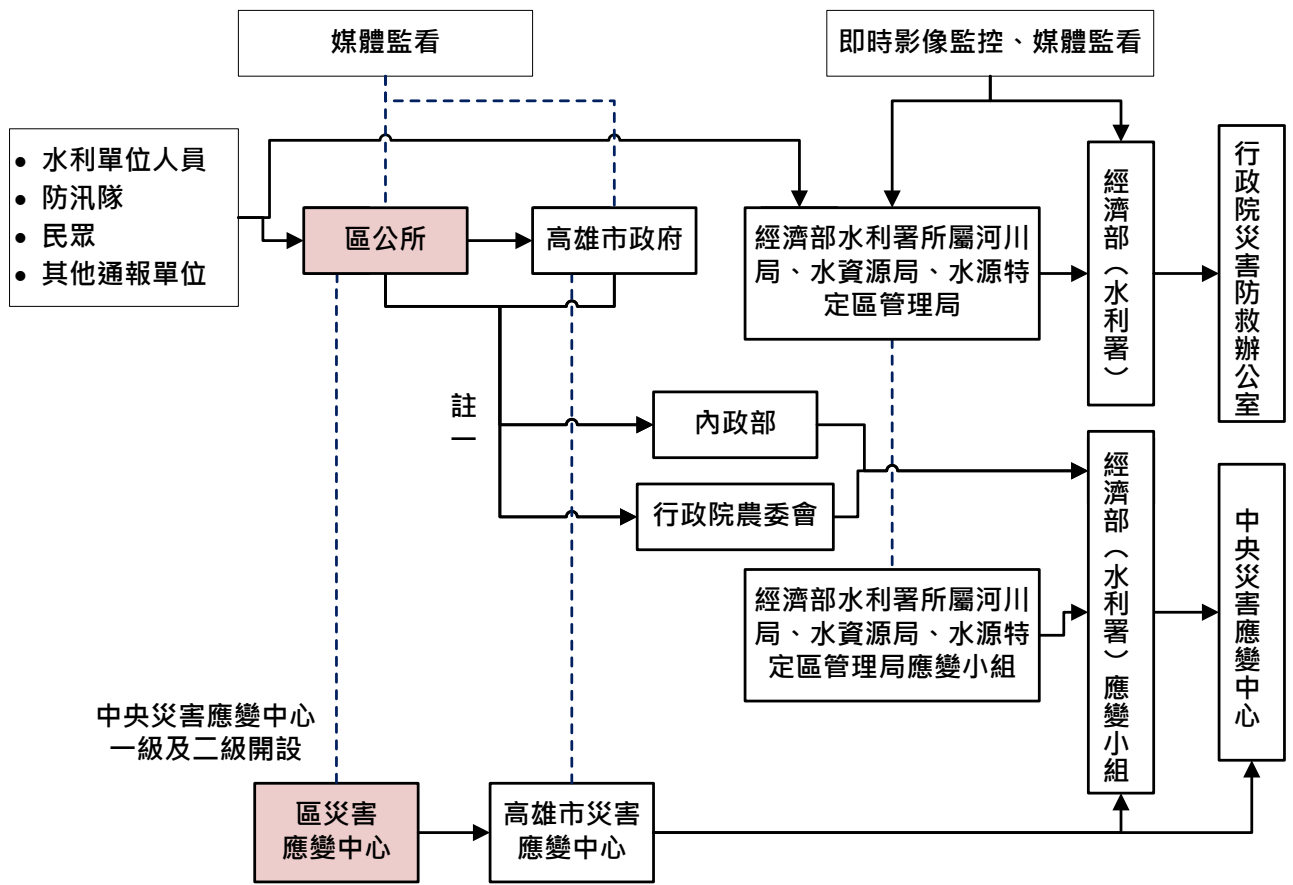
淹水雨量警戒值

| 單位: 毫米 | 1 小時 | 3 小時 | 6 小時 |
|-----------|---------|---------|---------|
| 二級警戒 | 40 | 90 | 130 |
| 一級警戒 | 50 | 100 | 150 |

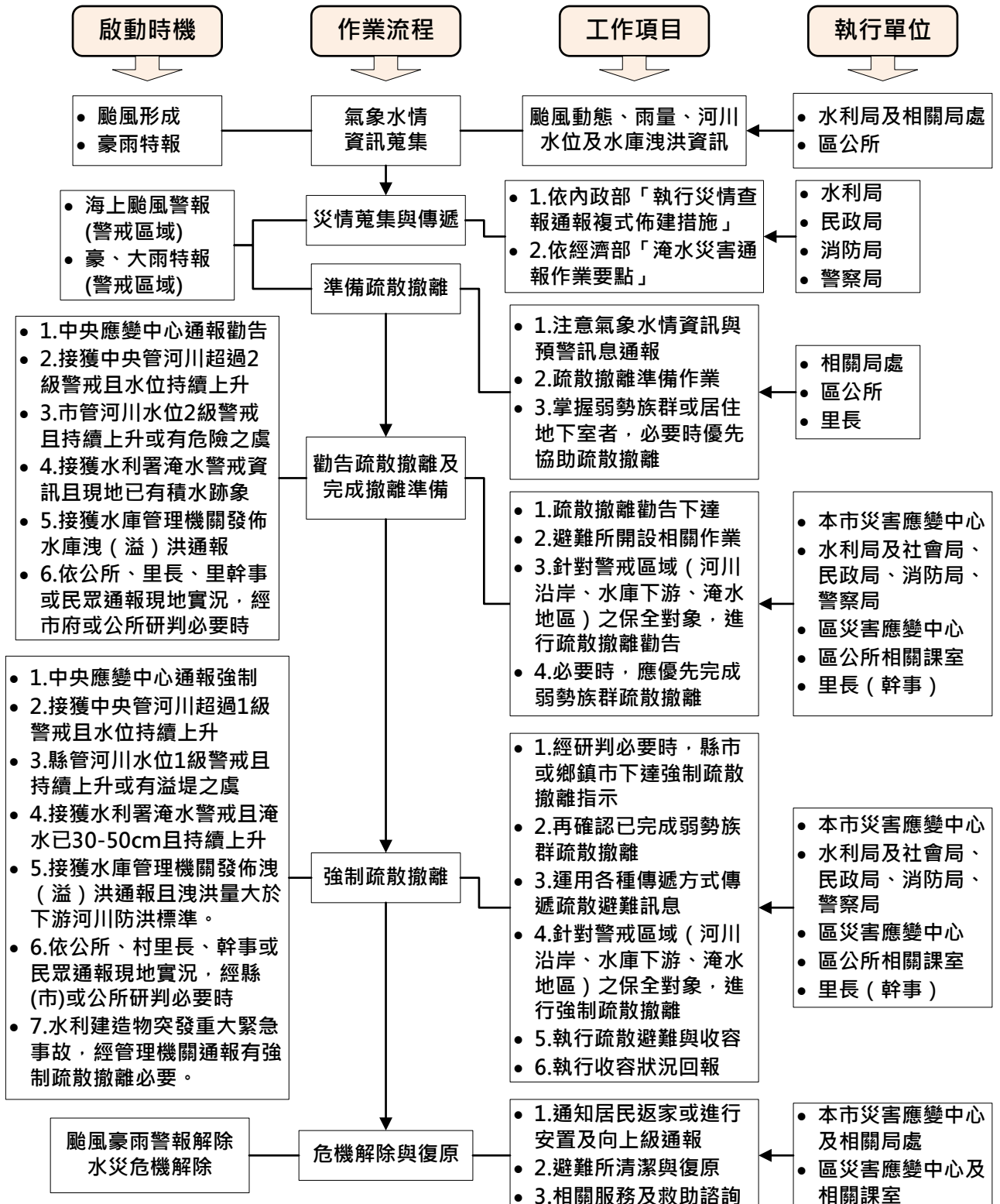
圖例

| | |
|--|--------|
| | 警察單位 |
| | 消防單位 |
| | 醫療單位 |
| | 避難處所 |
| | 避難疏散方向 |

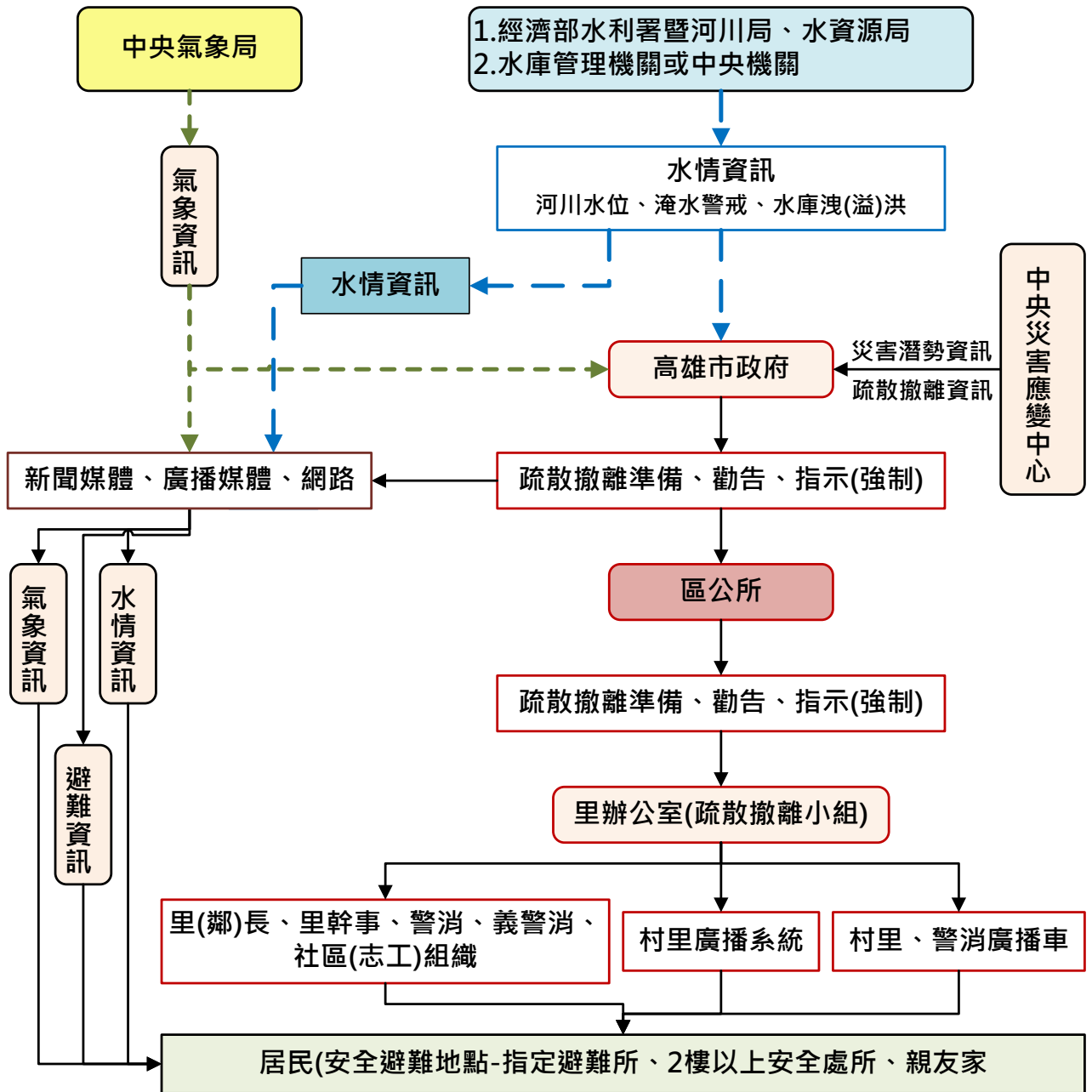
附圖四、本市災情通報流程圖



附圖五、水災疏散撤離作業流程圖



附圖六、水災疏散撤離資訊傳遞流程圖



附圖七、移動式抽水機運用作業流程

