

高雄市仁武區  
區政統計年報  
111 年



高雄市仁武區公所編印  
中華民國 112 年 08 月

# 序 言

本區在明鄭時期稱仁武庄，清領及日治時期也稱仁武庄，民國後廢庄置鄉，此時仁武庄才改稱為仁武鄉，民國99年縣市合併後改為仁武區。本區位於高雄市東南方，東壤大樹區、西接左營區、楠梓區、南鄰鳥松區、北毗大社區。行政區域共分16個里388鄰，有中華里、高楠里、五和里、八卦里、大灣里、赤山里、仁和里、仁慈里、竹後里、後安里、仁武里、灣內里、考潭里、文武里、烏林里、仁福里。面積約36.08平方公里。東高西低，東部丘陵，平均海拔不到100公尺，西部平坦，平原肥沃，多為工商住宅區，農耕區原多為台糖土地，隨著土地開發利用，現已愈來愈少。

本區原以農業為主，隨著台灣經濟起飛，仁武工業園區設立，產業進駐，提供就業機會，增加稅收，開通區內主要交通幹線鳳仁路、水管路及國道10號高速公路，交通便捷人口增加，使本區產業基礎雄厚。除傳承舊時美麗歷史，亦構築新優質生活圈，加上市府團隊對仁武地區的努力經營，推動促成中山大學設立仁武校區，並增設公園、滯洪池及仁武產業園區開發等基礎建設。在各項加強教育文化及基礎建設等硬體計畫外，並積極推動各項環境維護改善、老人、弱勢照顧等計畫，全面改善工作與居住環境，提升全區整體品質，使本區由一個種植甘蔗、稻米之農業鄉，蛻變為石化業、輕工業及文教業並存之工商文教城區，人口逐年增加，已躍升至9萬多人，為縣市合併後人口快速成長城鎮。

區公所各項業務推動，對於政府政策執行成效和人民需求整合，都有最直接的關聯性，將轄區內各面向發展產生之數據，加以測定、收集，並將其整理、歸納與分析，可作為一般研究計畫或決策參考的重要資訊。因此，本所秉持客觀而具體的數據資料，編製公布「區政統計年報」。

本區統計年報各項數據資料，係依公所各單位及相關機關統計編送各項報表，經整理與歸納成冊。內容包括土地、人口、行政組織、農林漁牧、工商業及區建設、金融財稅、教育文化、衛生、環境保護、社會福利、調解業務、宗教和兵役等部分，以統計報表為主，以提供本所或相關各界對於本區相關發展之瞭解、計畫擬定及政策決定參考。

區長 吳茂樹 謹識

中華民國112年8月

# 凡 例

- 一、本年報編印之目的，為提供本區基本概況資料及重要施政成果，以供各機關參考應用。
- 二、本年報所列資料係取自本所各課室暨市政府各局處編報之公務統計報表及中央各部會公布之調查結果報告資料，加以整理彙編。
- 三、本年報所列數字，以民國 111 年資料為主，主要為仁武區資料，為便於長期時間數列之比較，以明瞭歷年施政情形，藉以觀往知來，亦將 100 年至 110 年之歷年資料併計刊列，至於本年數字若與以前年度各期有出入者，以本年度所列數字為準。
- 四、本年報計分土地、人口、行政組織、農林漁牧、工商業及區建設、金融財稅、教育文化、衛生、環境保護、社會福利、其他等 11 類表報。
- 五、本年報所列度量衡單位，一律採用公制，如有原非公制者，均經折算為公制，以資劃一，如有特殊情形而採用其他單位者，已分別予以註明。表內數字因尾數四捨五入，故部分總數與細數之間，或有未能吻合情事。
- 六、表內所稱年係指全年，年底係指該年十二月底，月係指全月，有特殊情形者稱年度或學年度等。
- 七、本年報各表內所用符號代表意義如下：
  - 「—」表示無數值或數值無統計。
  - 「--」表示無意義數值。
  - 「…」表示數值尚未發布。
  - 「0」代表有數值而不及半單位。
- 八、本年報由本區戶政事務所及本所各課室提供相關資料，始克完成，至紉公誼，謹致謝忱，統計數字若有疏漏之處，敬請不吝指正。

# 目 錄

頁次

## 壹、土地

1-1 區境界	1
1-2 實施三七五減租後佃農購買耕地面積與戶數	2
1-3 實施三七五減租成果	3
1-4 已登記土地面積	4
1-5 公告土地現值統計表	8

## 貳、人口

2-1 現住戶數、人口密度及性比例	10
2-2 戶籍動態	11
2-3 現住人口之年齡分配	15
2-4 現住人口之年齡結構	18
2-5 15歲以上現住人口之教育程度—按年齡別分	19
2-6 現住人口之婚姻狀況—按年齡別分	23
2-7 現住人口之婚姻狀況—按里別分	25
2-8 現住原住民戶口數	27
2-9 新移民人口數	28

## 參、行政組織

3-1 區公所組織系統	29
3-2 區公所編製及現有員額	30
3-3 區公所員工按職等別及性別分	32
3-4 區公所現有職員數—按年齡分	33
3-5 區公所現有職員數—按教育程度分	34

3-6 里長選舉概況.....	36
3-7 鄰長遴聘概況.....	37
3-8 鄰長異動概況.....	38

## 肆、農林漁牧

4-1 耕地面積.....	39
---------------	----

## 伍、工商業及區建設

5-1 營運中工廠家數.....	40
5-2 自來水供水普及率.....	44

## 陸、金融財稅

6-1 歲入預決算—按來源別分.....	45
6-2 歲出預決算—按政事別分.....	46
6-3 區公所經費預算數額—按工作計畫別分.....	48
6-4 區公所經費預算數額—按用途別科目分.....	49

## 柒、教育文化

7-1 境內國民中學概況.....	50
7-2 境內國民小學概況.....	51

## 捌、衛生

8-1 醫療機構及其他醫事機構開（執）業醫事人員數.....	53
8-2 公私立醫療機構數及病床數.....	55
8-3 藥商家數.....	59

## 玖、環境保護

9-1 改善市容查報有關案件執行情形	60
--------------------	----

## 拾、社會福利

10-1 推行社區發展工作成果	61
10-2 社區發展協會會員人數	62
10-3 社會福利及救助概況	63
10-4 遭受災害救助情形	64
10-5 辦理急難救助概況	65
10-6 身心障礙人口一覽表	66
10-7 低收入戶人口	69
10-8 區公所全民健保第一、五、六類保險對象統計	70

## 拾壹、其他

11-1 辦理調解業務概況	71
11-2 調解委員會組織概況	75
11-3 神壇、寺廟、財團法人寺廟一覽表	76
11-4 聚會所、財團法教會概況	77
11-5 宗教團體興辦公益慈善及社會教化事業概況	78
11-6 服兵役役男列級家屬各項慰、補助費發放情形	79
11-7 服兵役役男列級家屬安家生活扶助費發放情形	80

壹、土 地

表 1-1 區境界

方位別	地點	經緯度			
		度	分	秒	
中心地點	仁武里	東經	120	20	52.7
		北緯	22	42	4.8
極東	仁福里	東經	120	24	11
		北緯	22	43	28.4
極西	高楠里	東經	120	18	54
		北緯	22	41	45
極南	仁慈里	東經	120	21	40.8
		北緯	22	40	09
極北	後安里	東經	120	19	55.8
		北緯	22	43	17.4

資料來源：本所經建課(高雄市行動地籍圖資定位系統)。



表1-2實施三七五減租後佃農購買耕地面積與戶數

年別	面積（公頃）				戶數（戶）	
	合計	田	旱	其他		
民國100年	2011	160.21	110.00	50.09	0.12	390
民國101年	2012	160.21	110.00	50.09	0.12	390
民國102年	2013	160.21	110.00	50.09	0.12	390
民國103年	2014	160.21	110.00	50.09	0.12	390
民國104年	2015	160.21	110.00	50.09	0.12	390
民國105年	2016	160.21	110.00	50.09	0.12	390
民國106年	2017	160.21	110.00	50.09	0.12	390
民國107年	2018	160.21	110.00	50.09	0.12	390
民國108年	2019	160.21	110.00	50.09	0.12	390
民國109年	2020	160.21	110.00	50.09	0.12	390
民國110年	2021	160.21	110.00	50.09	0.12	390
民國111年	2022	160.21	110.00	50.09	0.12	390

資料來源：高雄市仁武區公所民政課

表 1-3 實施三七五減租成果

年底別	佃農戶數 (戶)	土地筆數 (筆)	租約件數 (件)	訂約面積 (公頃)			
				合計	田	旱	其他
民國100年 2011	121	156	75	21.39	18.63	2.58	0.18
民國101年 2012	119	146	66	18.31	16.78	1.45	0.09
民國102年 2013	112	99	61	16.12	14.58	1.45	0.09
民國103年 2014	114	90	58	15.49	13.96	1.45	0.09
民國104年 2015	104	76	51	14.16	12.63	1.45	0.09
民國105年 2016	105	74	49	14.09	12.55	1.45	0.09
民國106年 2017	99	71	47	13.68	12.14	1.45	0.09
民國107年 2018	99	71	47	14.00	12.00	1.00	0.09
民國108年 2019	101	72	47	13.65	12.12	1.44	0.09
民國109年 2020	95	62	41	12.95	11.50	1.45	0.00
民國110年 2021	93	60	39	12.94	11.50	1.45	0.00
民國111年 2022	84	53	34	11.45	10.00	1.45	0.00

資料來源：高雄市仁武區公所民政課

表 1-4 已登記

年底別	土地權屬別	總計	非都市用地		
			合計	甲種 建築用地	乙種 建築用地
民國100年 2011	共計	3,739.95	1,196.93	10.24	10.80
	公有	977.93	317.70	0.41	0.01
	私有	2,753.92	879.20	9.83	10.79
	公私共有	8.10	0.03	0.00	-
民國101年 2012	共計	3,748.48	1,199.38	10.24	10.89
	公有	985.83	319.25	0.40	0.01
	私有	2,753.27	880.09	9.85	10.88
	公私共有	9.38	0.03	-	-
民國102年 2013	共計	3,761.21	1,203.95	10.07	11.12
	公有	996.17	323.12	0.22	-
	私有	2,750.00	880.80	9.85	11.12
	公私共有	15.04	0.03	-	-
民國103年 2014	共計	3,760.18	1,204.46	10.07	11.12
	公有	1,004.24	323.39	0.22	-
	私有	2,740.40	881.04	9.85	11.12
	公私共有	15.54	0.03	-	-
民國104年 2015	共計	3,762.20	1,204.49	10.08	11.12
	公有	1,002.71	322.37	0.22	-
	私有	2,743.46	882.10	9.85	11.12
	公私共有	16.03	0.03	-	-
民國105年 2016	共計	3,762.25	1,200.11	9.09	11.14
	公有	1,002.25	319.27	0.18	-
	私有	2,743.05	880.80	8.90	11.14
	公私共有	16.94	0.03	-	-
民國106年 2017	共計	3,762.27	1,204.22	9.1	11.13
	公有	1,005.69	322.67	0.18	-
	私有	2,739.71	881.51	8.92	11.13
	公私共有	16.85	0.032	-	-
民國107年 2018	共計	3,762.28	1,204.63	9.16	11.15
	公有	1,003.99	322.79	0.18	-
	私有	2,741.64	881.81	8.98	11.15
	公私共有	16.65	0.03	-	-
民國108年 2019	共計	3,761.91	1,210.21	9.44	11.06
	公有	1,003.49	327.69	0.18	0.16
	私有	2,742.19	882.49	9.26	10.90
	公私共有	16.23	0.03	-	-
民國109年 2020	共計	3,759.94	1,210.97	9.45	11.06
	公有	1,062.13	339.42	0.18	0.18
	私有	2,689.57	879.51	9.27	10.88
	公私共有	8.24	0.03	-	-
民國110年 2021	共計	3,761.91	1,219.20	9.49	12.17
	公有	1,121.75	338.92	0.18	0.18
	私有	2,630.26	880.24	9.30	12.00
	公私共有	9.90	0.03	-	-
民國111年 2022	共計	3,761.98	1,219.44	9.48	12.17
	公有	1,132.10	339.45	0.18	0.18
	私有	2,621.71	879.96	9.30	12.00
	公私共有	8.18	0.03	-	-

資料來源：高雄市政府地政局

土地面積

單位：公頃

非都市用地						
丙種 建築用地	丁種 建築用地	農牧 用地	林業 用地	養殖 用地	鹽業 用地	礦業 用地
10.27	43.62	683.26	99.59	2.45	-	-
0.20	0.12	68.02	61.56	-	-	-
10.07	43.50	615.24	38.03	2.45	-	-
-	-	-	-	-	-	-
10.30	43.72	683.68	99.67	2.45	-	-
0.20	0.12	69.86	61.58	-	-	-
10.10	43.59	613.82	38.08	2.45	-	-
-	-	-	-	-	-	-
10.19	42.75	681.99	100.49	2.45	-	-
0.14	0.03	68.05	62.27	-	-	-
10.04	42.73	613.94	38.22	2.45	-	-
-	-	-	-	-	-	-
10.19	42.75	682.44	100.49	2.45	-	-
0.14	0.03	68.07	62.27	-	-	-
10.04	42.73	614.37	38.22	2.45	-	-
-	-	-	-	-	-	-
10.19	42.75	680.81	100.42	2.45	-	-
0.14	0.03	65.85	62.27	-	-	-
10.04	42.73	614.96	38.14	2.45	-	-
-	-	-	-	-	-	-
10.19	42.75	677.90	100.42	2.45	-	-
0.14	0.03	63.48	62.27	-	-	-
10.04	42.73	614.42	38.14	2.45	-	-
-	-	-	-	-	-	-
10.31	43.16	677.17	100.42	2.45	-	-
0.14	0.02	63.67	62.28	-	-	-
10.17	43.13	613.49	38.14	2.45	-	-
-	-	-	-	-	-	-
10.36	43.16	676.39	100.49	2.45	-	-
0.14	0.03	63.63	62.27	-	-	-
10.22	43.14	612.76	38.23	2.45	-	-
-	-	-	-	-	-	-
10.43	43.16	678.82	100.47	2.45	-	-
0.14	0.03	65.27	62.27	-	-	-
10.29	43.14	613.35	38.20	2.45	-	-
-	-	-	-	-	-	-
10.44	44.02	677.70	100.46	2.45	-	-
0.14	0.03	65.46	62.27	-	-	-
10.30	43.99	612.23	38.19	2.45	-	-
-	-	-	-	-	-	-
10.43	44.83	684.34	100.38	2.45	-	-
0.14	0.03	72.97	62.27	-	-	-
10.28	44.80	611.37	38.11	2.45	-	-
-	-	-	-	-	-	-
10.43	44.83	686.83	100.98	2.45	-	-
0.14	0.03	75.33	62.87	-	-	-
10.28	44.80	611.50	38.11	2.45	-	-
-	-	-	-	-	-	-

表 1-4 已登記土地

年底別	土地權屬別	非都市用地				
		窯業 用地	交通 用地	水利 用地	遊憩 用地	古蹟保存 用地
民國100年 2011	共計	6.44	16.87	13.30	0.10	-
	公有	0.06	16.08	4.81	-	-
	私有	6.38	0.76	8.49	0.10	-
	公私共有	-	0.03	-	-	-
民國101年 2012	共計	6.44	16.77	13.00	0.10	-
	公有	0.06	15.99	4.49	-	-
	私有	6.38	0.76	8.51	0.10	-
	公私共有	-	0.03	-	-	-
民國102年 2013	共計	6.38	19.57	13.00	0.10	-
	公有	-	18.78	4.49	-	-
	私有	6.38	0.75	8.51	0.10	-
	公私共有	-	0.03	-	-	-
民國103年 2014	共計	6.38	19.64	13.19	0.10	-
	公有	-	18.85	4.68	-	-
	私有	6.38	0.75	8.51	0.10	-
	公私共有	-	0.03	-	-	-
民國104年 2015	共計	6.38	20.69	13.24	0.10	-
	公有	-	20.02	4.70	-	-
	私有	6.38	0.64	8.54	0.10	-
	公私共有	-	0.03	-	-	-
民國105年 2016	共計	6.59	20.48	12.97	0.10	-
	公有	-	19.81	4.47	-	-
	私有	6.59	0.64	8.50	0.10	-
	公私共有	-	0.03	-	-	-
民國106年 2017	共計	6.58	20.47	12.97	0.10	-
	公有	-	19.79	4.46	-	-
	私有	6.58	0.65	8.50	0.10	-
	公私共有	-	0.03	-	-	-
民國107年 2018	共計	6.66	21.30	13.00	0.10	-
	公有	-	19.80	4.49	-	-
	私有	6.66	1.47	8.51	0.10	-
	公私共有	-	0.03	-	-	-
民國108年 2019	共計	6.66	21.53	13.02	0.10	-
	公有	-	20.02	4.50	-	-
	私有	6.66	1.47	8.52	0.10	-
	公私共有	-	0.03	-	-	-
民國109年 2020	共計	5.81	21.53	13.02	0.10	-
	公有	-	20.05	12.60	-	-
	私有	5.81	1.44	0.42	0.10	-
	公私共有	-	0.03	-	-	-
民國110年 2021	共計	5.00	23.49	12.65	0.10	-
	公有	-	20.42	12.21	-	-
	私有	5.00	3.04	0.44	0.10	-
	公私共有	-	0.03	-	-	-
民國111年 2022	共計	5.00	24.23	12.65	0.10	-
	公有	-	21.16	12.21	-	-
	私有	5.00	3.04	0.44	0.10	-
	公私共有	-	0.03	-	-	-

資料來源：高雄市政府地政局

面積(續)

非都市用地						都市土地及 其他
生態保護 用地	國土保安 用地	殯葬 用地	特定目的 事業用地	暫未編定 用地	其他 用地	單位：公頃
-	2.18	3.66	271.19	22.97	-	2,543.01
-	-	3.20	143.42	19.81	-	660.23
-	2.18	0.47	127.77	3.16	-	1,874.72
-	-	-	-	-	-	8.06
-	2.48	3.66	272.71	23.28	-	2,549.10
-	-	3.19	143.42	19.94	-	666.58
-	2.48	0.47	129.29	3.34	-	1,873.18
-	-	-	-	-	-	9.35
-	2.49	3.66	273.89	25.82	-	2,557.25
-	-	3.19	143.67	22.27	-	673.05
-	2.49	0.47	130.23	3.54	-	1,869.20
-	-	-	-	-	-	15.01
-	2.49	3.66	273.69	25.81	-	2,555.72
-	-	3.19	143.67	22.27	-	680.85
-	2.49	0.47	130.02	3.54	-	1,859.36
-	-	-	-	-	-	15.51
-	2.42	3.66	274.38	25.81	-	2,557.70
-	-	3.19	143.67	22.27	-	680.34
-	2.42	0.47	130.71	3.54	-	1,861.36
-	-	-	-	-	-	16.00
-	2.42	3.64	274.38	25.60	-	2,562.14
-	-	3.17	143.67	22.05	-	682.98
-	2.42	0.47	130.71	3.54	-	1,862.25
-	-	-	-	-	-	16.91
-	2.42	3.64	275.32	28.92	-	2,558.04
-	-	3.17	143.56	25.38	-	683.02
-	2.42	0.47	131.76	3.54	-	1,858.19
-	-	-	-	-	-	16.82
-	2.42	3.64	275.33	28.99	-	2,557.65
-	-	3.17	143.56	25.50	-	681.20
-	2.42	0.47	131.76	3.49	-	1,859.83
-	-	-	-	-	-	16.62
-	2.42	3.64	274.37	32.83	-	2,551.70
-	-	3.17	143.64	28.30	-	675.80
-	2.42	0.47	130.73	4.53	-	1,859.70
-	-	-	-	-	-	16.19
-	2.69	3.64	275.16	41.45	-	2,540.98
-	-	3.17	143.64	31.69	-	722.72
-	2.69	0.47	131.52	9.75	-	1,810.05
-	-	-	-	-	-	8.21
-	2.69	3.64	275.37	32.17	-	2,542.72
-	-	3.17	143.64	23.71	-	782.83
-	2.69	0.47	131.73	8.46	-	1,750.02
-	-	-	-	-	-	9.87
-	2.69	3.64	274.40	29.56	-	2,542.54
-	-	3.17	143.64	20.55	-	792.65
-	2.69	0.47	130.76	9.02	-	1,741.75
-	-	-	-	-	-	8.14

表 1-5 高雄市公告

年別	總計			公有		
	筆數	面積	公告土地 現值總額	筆數	面積	公告土地 現值總額
民國100年 2011	52,710.00	3,739.17	274,555,245.00	9,027.00	979.91	75,176,021.00
民國101年 2012	53,221.00	3,740.13	292,647,347.00	8,630.00	977.93	80,408,782.00
民國102年 2013	53,949.00	3,748.68	315,514,026.00	8,627.00	985.83	87,112,444.00
民國103年 2014	54,811.00	3,761.21	366,488,652.00	8,807.00	996.17	103,364,099.00
民國104年 2015	54,925.00	3,760.18	431,155,830.00	8,889.00	1,004.24	123,742,831.00
民國105年 2016	55,479.00	3,762.20	467,141,507.00	8,935.00	1,002.70	134,183,959.00
民國106年 2017	56,587.00	3,762.24	470,062,729.00	9,020.00	1,002.25	134,896,224.00
民國107年 2018	57,335.00	3,762.27	465,968,214.00	9,082.00	1,005.70	134,758,986.00
民國108年 2019	58,267.00	3,762.28	467,908,134.00	9,115.00	1,003.99	134,599,387.00
民國109年 2020	59,363.00	3,761.91	469,137,223.00	9,262.00	1,003.49	134,944,617.00
民國110年 2021	60,030.00	3,759.94	471,759,369.00	10,638.00	1,062.13	145,733,250.00
民國111年 2022	60,643.00	3,761.91	486,796,043.00	10,914.00	1,121.75	154,101,673.00

資料來源：高雄市政府地政局

土地現值統計

單位：公頃、千元

私有			公私共有		
筆數	面積	公告土地 現值總額	筆數	面積	公告土地 現值總額
43,514.00	2,751.16	198,425,432.00	169.00	8.10	953,792.00
44,420.00	2,754.10	211,247,845.00	171.00	8.10	990,720.00
45,141.00	2,753.47	227,238,398.00	181.00	9.38	1,163,184.00
45,792.00	2,750.00	261,383,697.00	212.00	15.04	1,740,856.00
45,826.00	2,740.40	305,267,794.00	210.00	15.54	2,145,205.00
46,316.00	2,743.46	330,577,221.00	228.00	16.03	2,380,327.00
47,323.00	2,743.05	332,656,940.00	244.00	16.94	2,509,565.00
48,002.00	2,739.71	328,756,348.00	251.00	16.86	2,452,880.00
48,892.00	2,741.64	330,876,793.00	260.00	16.65	2,431,954.00
49,837.00	2,740.19	331,770,838.00	264.00	0.03	2,421,768.00
49,187.00	2,689.57	324,243,890.00	205.00	8.24	1,782,229.00
49,520.00	2,630.26	330,821,942.00	209.00	9.90	1,872,428.00

貳、人 口

表 2-1 現住戶數、人口密度及性比例

年底別及里別	面積 (平方公里)	村里數 (里)	鄰數 (鄰)	現住戶口			戶量 (人/戶)	人口密度 (人/平方公里)	性比例 (每百女子 所當男子數)	
				戶數 (戶)	人口數(人)					
					合計	男				女
民國100年 2011	36.08	16	389	27,178	74,867	38,597	36,270	2.75	2,075.03	106.42%
民國101年 2012	36.08	16	389	28,374	77,371	39,735	37,636	2.73	2,144.43	105.58%
民國102年 2013	36.08	16	389	28,413	79,392	40,668	38,724	2.79	2,200.44	105.02%
民國103年 2014	36.08	16	389	30,353	80,994	41,381	39,613	2.67	2,244.84	104.46%
民國104年 2015	36.08	16	388	31,183	82,614	42,119	40,495	2.65	2,289.75	104.01%
民國105年 2016	36.08	16	388	32,122	84,122	42,763	41,359	2.62	2,331.54	103.39%
民國106年 2017	36.08	16	388	33,111	85,894	43,613	42,281	2.59	2,380.65	103.15%
民國107年 2018	36.08	16	388	34,233	87,694	44,499	43,195	2.56	2,430.54	103.02%
民國108年 2019	36.08	16	388	35,350	89,595	45,328	44,267	2.53	2,370.24	102.40%
民國109年 2020	36.08	16	388	36,763	91,893	46,370	45,523	2.50	2,431.03	101.86%
民國110年 2021	36.08	16	388	38,037	93,581	47,260	46,321	2.46	2,593.71	102.03%
民國111年 2022	36.08	16	388	39,246	95,089	47,909	47,180	2.42	2,635.50	101.55%
八卦里	2.26	1	74	9,432	21,654	10,784	10,870	2.30	9,581.42	99.21%
大灣里	0.71	1	15	2,510	5,384	2,732	2,652	2.15	7,583.10	103.02%
中華里	0.35	1	11	879	1,707	915	792	1.94	4,877.14	115.53%
五和里	1.52	1	22	2,542	6,199	3,135	3,064	2.44	4,078.29	102.32%
仁和里	0.35	1	10	1,743	4,618	2,328	2,290	2.65	13,194.29	101.66%
仁武里	1.54	1	35	2,731	6,321	3,328	2,993	2.31	4,104.55	111.19%
仁慈里	0.24	1	11	1,041	2,570	1,275	1,295	2.47	10,708.33	98.46%
仁福里	11.07	1	12	369	936	483	453	2.54	84.55	106.62%
文武里	2.90	1	58	4,210	11,205	5,657	5,548	2.66	3,863.79	101.96%
竹後里	1.84	1	21	1,122	2,409	1,215	1,194	2.15	1,309.24	101.76%
考潭里	2.35	1	23	1,164	2,891	1,489	1,402	2.48	1,230.21	106.21%
赤山里	1.10	1	21	3,271	8,413	4,250	4,163	2.57	7,648.18	102.09%
後安里	1.41	1	14	1,244	2,942	1,521	1,421	2.36	2,086.52	107.04%
烏林里	4.37	1	24	1,378	4,322	2,124	2,198	3.14	989.02	96.63%
高楠里	1.86	1	16	1,619	3,505	1,682	1,823	2.16	1,884.41	92.27%
灣內里	2.21	1	21	3,991	10,013	4,991	5,022	2.51	4,530.77	99.38%

資料來源：高雄市政府民政局

表 2-2 戶籍動態

單位：人、對、千分比

年別及里別	遷入人數											
	合計			自外國	自他省(市)							
	計	男	女		新北市	臺北市	桃園市	臺中市	台南市	臺灣省	福建省	其他省(市)
民國100年 2011	6,764	2,808	3,956	86	99	26	-	75	193	617	12	-
民國101年 2012	5,873	2,718	3,155	57	84	41	-	73	196	555	9	-
民國102年 2013	5,571	2,601	2,970	64	86	39	-	66	161	550	17	-
民國103年 2014	4,794	2,223	2,571	66	82	30	-	90	151	477	15	-
民國104年 2015	5,054	2,355	2,699	71	87	46	56	84	216	472	17	-
民國105年 2016	4,983	2,301	2,682	61	88	37	54	74	200	505	12	-
民國106年 2017	5,278	2,461	2,817	87	82	60	46	101	183	512	15	-
民國107年 2018	5,285	2,469	2,816	73	91	37	52	69	181	486	8	-
民國108年 2019	5,405	2,467	2,938	81	90	51	54	85	182	565	25	-
民國109年 2020	6,061	2,781	3,280	33	84	55	90	81	194	544	16	-
民國110年 2021	5,769	2,746	3,023	44	94	33	79	96	233	574	15	1
民國111年 2022	5,933	2,777	3,156	406	114	32	54	87	206	540	22	-
八卦里	1,495	690	805	74	35	10	18	20	51	128	6	-
大灣里	441	206	235	22	10	2	1	9	15	38	2	-
中華里	73	38	35	3	1	0	1	0	0	7	2	-
五和里	423	199	224	25	4	1	1	4	16	47	3	-
仁和里	265	135	130	41	2	1	3	3	5	19	0	-
仁武里	184	79	105	33	2	0	2	1	1	19	2	-
仁慈里	157	73	84	16	4	0	1	2	6	20	0	-
仁福里	28	16	12	3	1	0	1	0	1	0	0	-
文武里	605	282	323	33	18	3	6	7	15	57	3	-
竹後里	135	61	74	8	2	0	3	5	8	9	0	-
考潭里	106	55	51	22	3	1	2	1	3	3	0	-
赤山里	550	265	285	46	5	8	5	13	17	43	0	-
後安里	129	62	67	7	2	0	1	4	6	11	0	-
烏林里	122	59	63	19	5	0	3	2	1	12	0	-
高楠里	501	226	275	13	8	4	2	10	37	45	2	-
灣內里	719	331	388	41	12	2	4	6	24	82	2	-

資料來源：高雄市仁武戶政事務所



表 2-2 戶籍動態(續1)

單位：人、對、千分比

年別及里別	遷入人數				遷出人數				
	自本省 他縣(市)	自本市 他區	初設戶籍	其他	合計			往外國	往他省(市)
					計	男	女		新北市
民國100年 2011	-	4,778	71	-	3,768	1,673	2,095	88	87
民國101年 2012	-	4,796	61	-	3,954	1,785	2,169	82	102
民國102年 2013	-	4,531	56	-	3,945	1,806	2,139	87	95
民國103年 2014	-	3,820	62	1	3,684	1,698	1,986	97	102
民國104年 2015	-	3,965	40	-	3,846	1,792	2,054	73	106
民國105年 2016	-	3,907	45	-	3,839	1,799	2,040	99	74
民國106年 2017	-	4,153	37	2	3,822	1,758	2,064	86	74
民國107年 2018	-	4,246	42	-	3,804	1,698	2,106	67	111
民國108年 2019	-	4,232	40	-	3,779	1,708	2,071	88	104
民國109年 2020	-	4,930	34	-	4,073	1,853	2,220	162	107
民國110年 2021	-	4,564	36	-	4,348	1,980	2,368	373	96
民國111年 2022	-	4,425	47	-	4,516	2,111	2,405	483	106
八卦里	-	1,145	8	-	1,070	472	598	102	24
大灣里	-	340	2	-	300	135	165	31	8
中華里	-	59	-	-	80	38	42	6	4
五和里	-	320	2	-	270	123	147	19	2
仁和里	-	188	3	-	242	130	112	29	6
仁武里	-	121	3	-	271	137	134	35	2
仁慈里	-	107	1	-	154	73	81	30	9
仁福里	-	22	-	-	25	12	13	3	-
文武里	-	457	6	-	445	217	228	47	19
竹後里	-	99	1	-	114	54	60	8	-
考潭里	-	70	1	-	101	43	58	11	2
赤山里	-	407	6	-	426	193	233	41	9
後安里	-	97	1	-	140	73	67	16	1
烏林里	-	78	2	-	165	75	90	22	6
高楠里	-	379	1	-	154	73	81	11	1
灣內里	-	536	10	-	559	263	296	72	13

表 2-2 戶籍動態(續2)

單位：人、對、千分比

年別及里別	遷出人數										
	往他省(市)						往本省 他縣(市)	往本市 他區	廢止戶籍	其他	
	臺北市	桃園市	臺中市	台南市	臺灣省	福建省					其他省(市)
民國100年 2011	80	-	79	182	402	22	-	-	2,845	-	-
民國101年 2012	65	-	58	186	520	36	-	-	2,906	1	-
民國102年 2013	57	-	79	164	457	39	-	-	2,964	1	1
民國103年 2014	48	-	75	161	466	30	-	-	2,703	-	2
民國104年 2015	50	77	81	183	466	15	-	-	2,843	-	1
民國105年 2016	56	68	96	159	471	22	-	-	2,794	-	-
民國106年 2017	45	75	65	165	447	25	-	-	2,836	1	3
民國107年 2018	49	74	79	190	480	22	-	-	2,731	1	-
民國108年 2019	35	55	71	149	431	15	-	-	2,830	1	-
民國109年 2020	41	62	104	148	465	20	-	-	2,963	1	-
民國110年 2021	29	83	94	185	468	26	-	-	2,994	-	-
民國111年 2022	62	86	92	167	542	31	-	-	2,947	-	-
八卦里	18	13	24	42	111	8	-	-	728	-	-
大灣里	2	10	2	9	31	2	-	-	205	-	-
中華里	-	-	2	4	13	1	-	-	50	-	-
五和里	3	3	5	6	35	4	-	-	193	-	-
仁和里	3	-	-	12	29	-	-	-	163	-	-
仁武里	3	3	6	9	40	-	-	-	173	-	-
仁慈里	5	5	3	3	20	1	-	-	78	-	-
仁福里	-	-	1	-	2	-	-	-	19	-	-
文武里	9	10	6	21	61	3	-	-	269	-	-
竹後里	1	2	5	7	21	-	-	-	70	-	-
考潭里	1	2	3	3	16	4	-	-	59	-	-
赤山里	2	7	13	21	43	3	-	-	287	-	-
後安里	4	1	7	9	14	-	-	-	88	-	-
烏林里	-	5	1	1	30	2	-	-	98	-	-
高楠里	5	3	1	8	15	-	-	-	110	-	-
灣內里	6	22	13	12	61	3	-	-	357	-	-

表 2-2 戶籍動態(續完)

單位：人、對、千分比

年別及里別	同一區內住址 變更人數		出生人數			死亡人數			粗出生率	粗死亡率	自然 增加率	遷入率	遷出率	社會 增加率	結婚		離婚	
	遷入	遷出	合計	男	女	合計	男	女							對數	粗結婚率	對數	粗離婚率
									對數	粗結婚率	對數	粗離婚率						
民國100年 2011	1,337	1,331	837	432	405	361	232	129	11.18	4.82	6.36	9.03	5.03	4.00	704	9.40	221	2.94
民國101年 2012	1,168	1,167	980	471	509	395	266	129	12.67	5.11	7.56	0.11	5.11	-5.00	594	7.68	178	2.94
民國102年 2013	1,260	1,260	830	431	399	432	290	142	10.45	5.44	5.01	7.19	5.09	2.10	589	7.42	224	2.82
民國103年 2014	1,339	1,339	831	430	401	434	279	155	10.26	5.36	4.90	5.92	4.76	1.16	559	6.90	208	2.57
民國104年 2015	1,819	1,819	878	469	409	466	294	172	10.63	5.64	4.99	6.12	4.66	1.46	626	7.58	200	2.42
民國105年 2016	1,632	1,632	868	453	415	504	311	193	10.32	5.99	4.33	5.92	4.56	1.36	586	6.97	236	2.81
民國106年 2017	1,763	1,763	822	444	378	506	297	209	9.57	5.89	3.68	5.74	4.16	1.58	581	6.76	207	2.41
民國107年 2018	1,670	1,670	817	430	387	498	315	183	9.32	5.68	3.64	6.03	4.34	1.69	605	6.90	241	2.75
民國108年 2019	1,707	1,707	816	426	390	541	356	185	9.11	6.04	3.07	6.03	4.22	1.81	624	6.96	236	2.63
民國109年 2020	1,865	1,865	849	439	410	539	325	214	9.24	5.87	3.37	6.60	4.43	2.16	591	6.43	233	2.54
民國110年 2021	1,996	1,996	867	471	396	600	347	253	9.26	6.41	2.85	6.16	4.65	1.52	610	6.52	223	2.38
民國111年 2022	1,845	1,845	737	382	355	646	399	247	7.75	6.79	0.96	6.24	4.75	1.49	680	7.15	226	2.38
八卦里	419	437	184	98	86	115	74	41	8.50	5.31	3.19	6.90	4.94	1.96	177	8.17	46	2.12
大灣里	98	86	56	28	28	36	23	13	10.40	6.69	3.71	8.19	5.57	2.62	44	8.17	18	3.34
中華里	29	52	14	6	8	23	9	14	8.20	13.47	-5.27	4.28	4.69	-0.41	9	5.27	6	3.51
五和里	73	147	52	28	24	45	25	20	8.39	7.26	1.13	6.82	4.36	2.47	59	9.52	19	3.07
仁和里	80	74	26	16	10	30	22	8	5.63	6.50	-0.87	5.74	5.24	0.50	24	5.20	13	2.82
仁武里	210	126	29	17	12	60	41	19	4.59	9.49	-4.90	2.91	4.29	-1.38	37	5.85	16	2.53
仁慈里	42	18	23	15	8	11	6	5	8.95	4.28	4.67	6.11	5.99	0.12	13	5.06	5	1.95
仁福里	5	13	2	1	1	12	6	6	2.14	12.82	-10.68	2.99	2.67	0.32	6	6.41	0	0.00
文武里	199	164	78	35	43	71	40	31	6.96	6.34	0.62	5.40	3.97	1.43	68	6.07	26	2.32
竹後里	50	57	10	7	3	25	17	8	4.15	10.38	-6.23	5.60	4.73	0.87	10	4.15	2	0.83
考潭里	38	63	9	3	6	32	20	12	3.11	11.07	-7.96	3.67	3.49	0.17	18	6.23	7	2.42
赤山里	121	166	95	60	35	34	19	15	11.29	4.04	7.25	6.54	5.06	1.47	63	7.49	20	2.38
後安里	49	61	16	7	9	24	15	9	5.44	8.16	-2.72	4.38	4.76	-0.37	21	7.14	6	2.04
烏林里	81	93	37	17	20	51	27	24	8.56	11.80	-3.24	2.82	3.82	-0.99	27	6.25	11	2.55
高橋里	86	55	26	11	15	27	20	7	7.42	7.70	-0.29	14.29	4.39	9.90	24	6.85	5	1.43
灣內里	265	233	80	33	47	50	35	15	7.99	4.99	3.00	7.18	5.58	1.60	80	7.99	26	2.60

表 2-3 現住人口之年齡分配

年底及里別		總計	0-4 歲	5-9 歲	10-14 歲	15-19 歲	20-24 歲	25-29 歲	30-34 歲	35-39 歲	40-44 歲	45-49 歲	50-54 歲	55-59 歲	60-64 歲	65-69 歲	70-74 歲	75-79 歲	80-84 歲	85-89 歲	90-94 歲	95-99 歲	100 歲以上
民國100年2011	計	74,867	3,612	3,361	3,971	5,071	5,284	6,309	8,228	7,439	6,160	5,847	5,575	5,258	3,787	1,818	1,379	823	587	273	70	15	-
	男	38,597	1,859	1,774	2,077	2,668	2,822	3,269	4,286	4,066	3,255	2,940	2,701	2,461	1,918	941	705	383	298	140	25	9	-
	女	36,270	1,753	1,587	1,894	2,403	2,462	3,040	3,040	3,942	3,373	2,905	2,907	2,874	2,797	1,869	877	674	440	289	133	45	6
民國101年2012	計	77,371	3,866	3,328	3,862	5,263	5,420	6,063	8,292	7,829	6,456	5,997	5,770	5,430	4,325	2,038	1,522	907	600	305	84	14	-
	男	39,735	1,964	1,728	2,051	2,745	2,910	3,118	4,276	4,274	3,461	2,964	2,832	2,538	2,124	1,086	758	419	287	159	33	8	-
	女	37,636	1,902	1,600	1,811	2,518	2,510	2,945	4,016	3,555	2,995	3,033	2,938	2,892	2,201	952	764	488	313	146	51	6	-
民國102年2013	計	79,392	3,909	3,250	3,892	5,175	5,490	5,977	8,172	8,187	6,828	6,125	6,005	5,570	4,731	2,323	1,717	958	628	336	102	16	1
	男	40,668	2,003	1,700	2,016	2,721	2,952	3,079	4,150	4,397	3,711	3,107	2,911	2,618	2,288	1,202	864	441	284	179	39	5	1
	女	38,724	1,906	1,550	1,876	2,454	2,538	2,898	4,022	3,790	3,117	3,018	3,094	2,952	2,443	1,121	853	517	344	157	63	11	-
民國103年2014	計	80,994	4,005	3,258	3,792	5,083	5,697	5,852	7,872	8,371	7,137	6,340	6,105	5,702	5,054	2,696	1,817	1,075	630	377	110	19	2
	男	41,381	2,035	1,720	1,984	2,623	3,089	3,021	3,975	4,434	3,916	3,209	2,951	2,685	2,411	1,384	923	488	280	195	50	6	2
	女	39,613	1,970	1,538	1,808	2,460	2,608	2,831	3,897	3,937	3,221	3,131	3,154	3,017	2,643	1,312	894	587	350	182	60	13	-
民國104年2015	計	82,614	4,174	3,149	3,573	5,266	5,770	5,943	7,441	8,654	7,256	6,625	6,163	5,837	5,312	3,234	1,819	1,202	657	394	121	21	3
	男	42,119	2,145	1,644	1,849	2,749	3,090	3,120	3,776	4,527	3,945	3,381	2,983	2,766	2,482	1,629	926	553	296	193	54	8	3
	女	40,495	2,029	1,505	1,724	2,517	2,680	2,823	3,665	4,127	3,311	3,244	3,180	3,071	2,830	1,605	893	649	361	201	67	13	-
民國105年2016	計	84,122	4,219	3,160	3,483	5,183	5,896	6,051	7,034	8,523	7,813	6,777	6,328	5,929	5,404	3,869	1,849	1,304	716	408	151	22	3
	男	42,763	2,150	1,648	1,840	2,695	3,111	3,233	3,592	4,413	4,147	3,503	3,078	2,822	2,473	1,933	924	619	305	189	77	9	2
	女	41,359	2,069	1,512	1,643	2,488	2,785	2,818	3,442	4,110	3,666	3,274	3,250	3,107	2,931	1,936	925	685	411	219	74	13	1
民國106年2017	計	85,894	4,089	3,359	3,447	5,062	6,054	6,221	6,617	8,589	8,164	7,082	6,428	6,084	5,509	4,387	1,989	1,435	776	419	156	23	4
	男	43,613	2,112	1,731	1,783	2,645	3,181	3,291	3,444	4,413	4,328	3,703	3,110	2,915	2,528	2,125	1,013	676	334	188	78	13	2
	女	42,281	1,977	1,628	1,664	2,417	2,873	2,930	3,173	4,176	3,836	3,379	3,318	3,169	2,981	2,262	976	759	442	231	78	10	2
民國107年2018	計	87,694	4,185	3,363	3,393	5,073	6,003	6,274	6,539	8,539	8,449	7,366	6,642	6,246	5,599	4,755	2,249	1,573	784	455	173	30	4
	男	44,499	2,207	1,717	1,754	2,631	3,174	3,324	3,409	4,351	4,465	3,886	3,258	2,974	2,589	2,252	1,127	746	335	199	85	14	2
	女	43,195	1,978	1,646	1,639	2,442	2,829	2,950	3,130	4,188	3,984	3,480	3,384	3,272	3,010	2,503	1,122	827	449	256	88	16	2
民國108年2019	計	89,595	4,212	3,474	3,343	4,922	5,964	6,587	6,543	8,260	8,724	7,703	6,860	6,372	5,767	5,064	2,628	1,626	870	445	190	37	4
	男	45,328	2,197	1,746	1,766	2,577	3,083	3,512	3,398	4,202	4,601	4,044	3,417	3,013	2,683	2,375	1,299	763	364	179	93	15	1
	女	44,267	2,015	1,728	1,577	2,345	2,881	3,075	3,145	4,058	4,123	3,659	3,443	3,359	3,084	2,689	1,329	863	506	266	97	22	3
民國109年2020	計	91,893	4,211	3,667	3,249	4,681	6,188	6,709	6,766	8,010	9,160	7,868	7,224	6,502	5,922	5,285	3,158	1,629	974	461	183	43	3
	男	46,370	2,205	1,826	1,677	2,475	3,199	3,542	3,546	4,111	4,759	4,098	3,626	3,084	2,785	2,433	1,535	764	414	187	84	19	1
	女	45,523	2,006	1,841	1,572	2,206	2,989	3,167	3,220	3,899	4,401	3,770	3,598	3,418	3,137	2,852	1,623	865	560	274	99	24	2
民國110年2021	計	93,581	4,173	3,792	3,200	4,667	6,008	6,964	7,030	7,626	9,041	8,446	7,356	6,669	6,063	5,340	3,763	1,627	1,097	462	206	47	4
	男	47,260	2,197	1,931	1,664	2,511	3,089	3,640	3,697	3,948	4,699	4,337	3,710	3,188	2,884	2,400	1,833	739	492	183	94	21	3
	女	46,321	1,976	1,861	1,536	2,156	2,919	3,324	3,333	3,678	4,342	4,109	3,646	3,481	3,179	2,940	1,930	888	605	279	112	26	1
民國111年2022	計	95,089	4,057	3,748	3,309	4,633	5,804	7,105	7,306	7,218	9,162	8,754	7,663	6,699	6,234	5,469	4,198	1,779	1,192	490	212	51	6
	男	47,909	2,104	1,947	1,699	2,453	3,030	3,714	3,828	3,766	4,691	4,538	3,885	3,190	2,955	2,475	1,965	838	521	189	93	23	5
	女	47,180	1,953	1,801	1,610	2,180	2,774	3,391	3,478	3,452	4,471	4,216	3,778	3,509	3,279	2,994	2,233	941	671	301	119	28	1

資料來源：高雄市仁武戶政事務所

表 2-3 現住人口之年齡分配(續1)

年底及里別		總計	0-4 歲	5-9 歲	10-14 歲	15-19 歲	20-24 歲	25-29 歲	30-34 歲	35-39 歲	40-44 歲	45-49 歲	50-54 歲	55-59 歲	60-64 歲	65-69 歲	70-74 歲	75-79 歲	80-84 歲	85-89 歲	90-94 歲	95-99 歲	100 歲以上
八卦里	計	21,654	935	737	671	1,109	1,449	1,673	1,840	1,662	2,141	2,232	2,043	1,489	1,214	1,015	759	349	224	69	34	9	-
	男	10,784	494	359	355	586	757	879	921	873	1,082	1,132	1,032	686	563	427	349	151	95	26	12	5	-
	女	10,870	441	378	316	523	692	794	919	789	1,059	1,100	1,011	803	651	588	410	198	129	43	22	4	-
大灣里	計	5,384	220	147	167	245	311	433	491	443	566	469	443	417	359	297	213	78	38	30	14	3	-
	男	2,732	108	75	78	136	152	223	279	235	306	230	208	199	191	131	106	34	20	11	8	2	-
	女	2,652	112	72	89	109	159	210	212	208	260	239	235	218	168	166	107	44	18	19	6	1	-
中華里	計	1,707	49	30	30	50	107	133	122	121	123	154	162	134	162	124	99	51	38	16	2	-	-
	男	915	26	20	15	30	65	75	65	75	72	94	94	59	83	56	44	19	16	5	2	-	-
	女	792	23	10	15	20	42	58	57	46	51	60	68	75	79	68	55	32	22	11	-	-	-
五和里	計	6,199	300	198	198	324	391	510	485	523	668	566	460	441	415	309	233	99	48	18	11	2	-
	男	3,135	160	114	103	188	209	253	253	269	344	289	232	228	184	132	101	46	16	6	8	-	-
	女	3,064	140	84	95	136	182	257	232	254	324	277	228	213	231	177	132	53	32	12	3	2	-
仁和里	計	4,618	176	213	178	236	282	370	354	329	387	398	353	378	311	252	201	106	64	22	7	1	-
	男	2,328	91	112	91	130	155	198	190	168	214	202	171	173	129	116	94	53	27	10	3	1	-
	女	2,290	85	101	87	106	127	172	164	161	173	196	182	205	182	136	107	53	37	12	4	-	-
仁武里	計	6,321	207	260	229	288	373	440	407	449	573	550	468	472	479	436	358	154	101	51	18	7	1
	男	3,328	120	137	115	153	204	230	220	251	295	318	259	241	252	206	172	80	40	19	11	4	1
	女	2,993	87	123	114	135	169	210	187	198	278	232	209	231	227	230	186	74	61	32	7	3	-
仁慈里	計	2,570	93	91	77	115	172	204	177	168	204	205	195	193	203	200	155	66	39	10	2	1	-
	男	1,275	49	40	38	59	89	103	88	92	95	108	100	90	89	101	71	30	25	6	1	1	-
	女	1,295	44	51	39	56	83	101	89	76	109	97	95	103	114	99	84	36	14	4	1	-	-
仁福里	計	936	26	14	22	45	47	80	51	66	81	65	62	73	101	75	47	32	30	15	4	-	-
	男	483	9	6	8	28	31	35	32	38	38	31	32	36	48	47	27	18	11	6	2	-	-
	女	453	17	8	14	17	16	45	19	28	43	34	30	37	53	28	20	14	19	9	2	-	-

表 2-3 現住人口之年齡分配(續完)

		單位：人																					
年度及里別		總計	0-4 歲	5-9 歲	10-14 歲	15-19 歲	20-24 歲	25-29 歲	30-34 歲	35-39 歲	40-44 歲	45-49 歲	50-54 歲	55-59 歲	60-64 歲	65-69 歲	70-74 歲	75-79 歲	80-84 歲	85-89 歲	90-94 歲	95-99 歲	100 歲以上
文武里	計	11,205	459	536	535	607	701	771	697	783	1,097	1,093	918	744	678	639	526	191	137	59	28	6	-
	男	5,657	231	297	266	322	337	421	378	412	552	568	495	343	334	275	239	92	62	20	11	2	-
	女	5,548	228	239	269	285	364	350	319	371	545	525	423	401	344	364	287	99	75	39	17	4	-
竹後里	計	2,409	49	61	60	109	125	164	171	150	228	219	164	196	194	196	157	75	60	23	3	3	2
	男	1,215	25	26	35	51	73	80	88	78	125	118	91	89	94	95	75	36	28	5	1	-	2
	女	1,194	24	35	25	58	52	84	83	72	103	101	73	107	100	101	82	39	32	18	2	3	-
考潭里	計	2,891	83	88	71	99	145	191	234	179	244	209	169	236	282	249	203	84	62	39	21	2	1
	男	1,489	39	45	39	59	80	95	127	104	128	115	91	111	138	114	115	37	25	18	9	-	-
	女	1,402	44	43	32	40	65	96	107	75	116	94	78	125	144	135	88	47	37	21	12	2	1
赤山里	計	8,413	423	384	322	434	528	596	695	650	810	770	701	598	517	428	326	106	81	23	16	5	-
	男	4,250	228	203	172	228	268	313	359	340	427	405	324	290	242	191	151	47	43	8	8	3	-
	女	4,163	195	181	150	206	260	283	336	310	383	365	377	308	275	237	175	59	38	15	8	2	-
後安里	計	2,942	108	128	98	139	153	217	212	226	254	237	225	202	207	209	169	83	50	22	3	-	-
	男	1,521	56	65	50	68	84	123	113	117	127	140	124	98	102	102	74	47	21	10	-	-	-
	女	1,421	52	63	48	71	69	94	99	109	127	97	101	104	105	107	95	36	29	12	3	-	-
烏林里	計	4,322	186	163	157	211	256	301	313	307	413	364	293	291	291	309	233	102	78	29	19	4	2
	男	2,124	90	81	86	102	131	161	156	144	197	180	155	140	139	150	106	56	31	12	3	2	2
	女	2,198	96	82	71	109	125	140	157	163	216	184	138	151	152	159	127	46	47	17	16	2	-
高楠里	計	3,505	188	178	115	155	171	244	298	335	370	323	254	182	178	176	160	80	58	27	11	2	-
	男	1,682	94	98	66	72	85	114	152	152	180	150	129	90	85	67	65	37	26	11	8	1	-
	女	1,823	94	80	49	83	86	130	146	183	190	173	125	92	93	109	95	43	32	16	3	1	-
灣內里	計	10,013	555	520	379	467	593	778	759	827	1003	900	753	653	643	555	359	123	84	37	19	6	-
	男	4,991	284	269	182	241	310	411	407	418	509	458	348	317	282	265	176	55	35	16	6	2	-
	女	5,022	271	251	197	226	283	367	352	409	494	442	405	336	361	290	183	68	49	21	13	4	-

表 2-4 現住人口之年齡結構

年底及里別	年齡分配						扶老比 (%)	扶幼比 (%)	扶養比 (%)	老化 指數(%)
	0-14歲		15-64歲		65歲以上					
	(人)	比率(%)	(人)	比率(%)	(人)	比率(%)				
民國100年2011	10,944	14.62	58,958	78.75	4,965	6.63	8.42	18.56	26.98	45.37
民國101年2012	11,056	14.29	60,845	78.64	5,470	7.07	8.99	18.17	27.16	49.48
民國102年2013	11,051	13.92	62,260	78.42	6,081	7.66	9.77	17.75	27.52	55.03
民國103年2014	11,055	13.65	63,213	78.05	6,726	8.30	10.64	17.49	28.13	60.84
民國104年2015	10,896	13.19	64,267	77.79	7,451	9.02	11.59	16.95	28.55	68.38
民國105年2016	10,862	12.91	64,938	77.20	8,322	9.89	12.82	16.73	29.54	76.62
民國106年2017	10,895	12.68	65,810	76.62	9,189	10.70	13.96	16.56	30.52	84.34
民國107年2018	10,941	12.48	66,730	76.09	10,023	11.43	15.02	16.40	31.42	91.61
民國108年2019	11,029	12.31	67,702	75.56	10,864	12.13	16.05	16.29	32.34	98.50
民國109年2020	11,127	12.90	68,378	73.49	11,735	13.61	18.52	17.56	36.07	105.46
民國110年2021	11,165	11.93	69,870	74.66	12,546	13.41	17.96	15.98	33.94	112.37
民國111年2022	11,114	11.69	70,578	74.22	13,397	14.09	18.98	15.75	34.73	120.54
八卦里	2,343	10.82	16,852	77.82	2,459	11.36	14.59	13.90	28.50	104.95
大灣里	534	9.92	4,177	77.58	673	12.50	16.11	12.78	28.90	126.03
中華里	109	6.39	1,268	74.28	330	19.33	26.03	8.60	34.62	302.75
五和里	696	11.23	4,783	77.16	720	11.61	15.05	14.55	29.60	103.45
仁和里	567	12.28	3,398	73.58	653	14.14	19.22	16.69	35.90	115.17
仁武里	696	11.01	4,499	71.18	1,126	17.81	25.03	15.47	40.50	161.78
仁慈里	261	10.16	1,836	71.44	473	18.40	25.76	14.22	39.98	181.23
仁福里	62	6.62	671	71.69	203	21.69	30.25	9.24	39.49	327.42
文武里	1,530	13.65	8,089	72.19	1,586	14.15	19.61	18.91	38.52	103.66
竹後里	170	7.06	1,720	71.40	519	21.54	30.17	9.88	40.06	305.29
考潭里	242	8.37	1,988	68.77	661	22.86	33.25	12.17	45.42	273.14
赤山里	1,129	13.42	6,299	74.87	985	11.71	15.64	17.92	33.56	87.25
後安里	334	11.35	2,072	70.43	536	18.22	25.87	16.12	41.99	160.48
烏林里	506	11.71	3,040	70.34	776	17.95	25.53	16.64	42.17	153.36
高棉里	481	13.72	2,510	71.61	514	14.66	20.48	19.16	39.64	106.86
灣內里	1,454	14.52	7,376	73.66	1,183	11.81	16.04	19.71	35.75	81.36

資料來源：高雄市仁武戶政事務所

表 2-5 15歲以上現住人口之教育程度—按年齡別分

單位：人

年底及年齡組別	性別	總計	識字者											
			合計	博士		碩士		大學 (含獨立學院)		專科		五年制		
				畢業	肄業	畢業	肄業	畢業	肄業	二、三年制		五年制		
										畢業	肄業	畢業	肄業	
民國100年 2011	合計	89,641	63,647	97	61	1,610	710	9,034	3,648	-	-	-	-	-
	男	58,302	33,235	78	38	1,081	411	4,547	2,013	-	-	-	-	-
	女	31,339	30,412	19	23	529	299	4,487	1,635	-	-	-	-	-
民國101年 2012	合計	68,664	67,662	129	84	1,808	799	9,866	4,024	-	301	1,218	95	223
	男	35,386	35,295	100	49	1,199	469	4,961	2,214	-	193	744	55	64
	女	33,278	32,367	29	35	609	330	4,905	1,810	-	108	474	40	159
民國102年 2013	合計	70,613	262,618	156	93	1,999	843	10,781	4,224	-	299	1,208	88	222
	男	36,270	36,182	121	54	1,314	490	5,425	2,299	-	187	741	52	63
	女	34,343	33,424	35	39	685	353	5,356	1,925	-	112	467	36	159
民國103年 2014	合計	73,500	72,534	173	106	2,184	869	11,521	4,415	1,380	308	1,203	83	230
	男	37,693	37,606	131	69	1,445	499	5,756	2,394	758	193	744	48	63
	女	35,807	34,928	42	37	739	370	5,765	2,021	622	115	459	35	167
民國104年 2015	合計	75,131	74,211	188	120	2,393	884	12,421	4,517	1,416	306	1,200	85	216
	男	38,466	38,387	140	75	1,561	521	6,171	2,454	785	188	722	48	63
	女	36,665	35,824	48	45	832	363	6,250	2,063	631	118	478	37	153
民國105年 2016	合計	73,260	72,368	204	124	2,593	925	13,246	4,570	4,235	744	3,174	219	509
	男	37,125	37,047	149	80	1,673	544	6,574	2,506	2,210	447	1,815	118	146
	女	36,135	35,321	55	44	920	381	6,672	2,064	2,025	297	1,359	101	363
民國106年 2017	合計	74,999	74,157	209	134	2,814	959	15,107	4,689	4,327	738	3,266	206	516
	男	37,987	37,919	152	83	1,812	568	7,986	2,520	2,267	441	1,829	123	134
	女	37,012	36,238	57	51	1,002	391	7,121	2,169	2,060	297	1,437	83	382
民國107年 2018	合計	76,753	75,948	215	148	3,117	1,007	15,085	4,862	4,416	739	3,312	216	538
	男	38,821	38,760	152	91	1,995	584	7,404	2,664	2,287	458	1,848	128	144
	女	37,932	37,188	63	57	1,122	423	7,681	2,198	2,129	281	1,464	88	394
民國108年 2019	合計	78,566	77,783	222	146	3,374	1,027	16,131	5,101	4,511	763	3,356	223	566
	男	39,619	39,559	157	87	2,150	587	7,840	2,784	2,327	470	1,873	133	144
	女	38,947	38,224	65	59	1,224	440	8,291	2,317	2,184	293	1,483	90	422
民國109年 2020	合計	80,766	80,029	216	152	3,619	1,094	17,262	5,262	4,687	768	3,422	210	586
	男	40,662	40,606	153	91	2,266	635	8,431	2,870	2,415	468	1,921	134	134
	女	40,104	39,423	63	61	1,353	459	8,831	2,392	2,272	300	1,501	76	452
民國110年 2021	合計	82,416	81,730	220	162	3,813	1,196	18,275	5,417	4,772	773	3,437	212	627
	男	41,468	41,419	159	97	2,391	697	8,883	3,007	2,463	480	1,911	134	149
	女	40,948	40,311	61	65	1,422	499	9,392	2,410	2,309	293	1,526	78	478
民國111年 2022	合計	83,975	83,319	246	168	4,083	1,297	19,325	5,431	4,857	756	3,497	207	641
	男	42,159	42,117	177	103	2,549	754	9,322	3,063	2,507	464	1,916	130	166
	女	41,816	41,202	69	65	1,534	543	10,003	2,368	2,350	292	1,581	77	475

資料來源：高雄市仁武戶政事務所



表 2-5 15歲以上現住人口之教育程度—按年齡別分(續1)

年底及年齡組別	性別	識字者											不識字者
		高中		高職		國(初)中		初職		小學		自修	
		畢業	肄業	畢業	肄業	畢業	肄業	畢業	肄業	畢業	肄業		
民國100年 2011	合計	18,774	4,794	7,054	1,716	6,807	1,078	85	16	6,909	1,096	158	1,020
	男	10,147	2,805	3,744	1,030	3,386	592	55	13	2,851	379	65	93
	女	8,627	1,989	3,310	686	3,421	486	30	3	4,058	717	93	927
民國101年 2012	合計	19,122	5,000	7,054	1,716	6,782	1,107	85	16	6,959	1,110	164	1,002
	男	10,281	2,878	3,744	1,030	3,366	611	55	13	2,843	370	56	91
	女	8,841	2,122	3,310	686	3,416	496	30	3	4,116	740	108	911
民國102年 2013	合計	19,520	4,936	7,160	1,708	6,868	1,041	87	17	7,071	1,107	178	1,007
	男	10,407	2,881	3,784	1,018	3,430	582	56	13	2,846	361	58	88
	女	9,113	2,055	3,376	690	3,438	459	31	4	4,225	746	120	919
民國103年 2014	合計	19,898	4,906	7,245	1,647	6,878	1,076	83	17	7,049	1,088	175	966
	男	10,559	2,878	3,819	1,003	3,417	564	54	13	2,805	338	56	87
	女	9,339	2,028	3,426	644	3,461	512	29	4	4,244	750	119	879
民國104年 2015	合計	20,249	4,971	7,300	1,568	6,889	1,094	81	19	7,010	1,114	170	920
	男	10,690	2,912	3,852	963	3,413	601	52	15	2,756	354	51	79
	女	9,559	2,059	3,448	605	3,476	493	29	4	4,254	760	119	841
民國105年 2016	合計	2,897	1,550	17,709	3,537	6,842	1,024	82	19	6,907	1,102	152	892
	男	1,529	805	9,279	2,120	3,375	551	51	14	2,670	346	41	78
	女	1,368	745	8,430	1,417	3,467	473	31	5	4,237	756	111	814
民國106年 2017	合計	2,951	1,624	19,242	3,573	6,933	1,015	82	19	6,840	1,103	152	842
	男	1,566	842	10,102	2,168	3,403	546	52	14	2,623	340	41	68
	女	1,385	782	9,140	1,405	3,530	469	30	5	4,217	763	111	774
民國107年 2018	合計	2,999	1,665	18,262	3,496	6,909	954	80	18	6,697	1,064	149	805
	男	1,579	899	9,546	2,142	3,381	501	50	13	2,527	330	37	61
	女	1,420	766	8,716	1,354	3,528	453	30	5	4,170	734	112	744
民國108年 2019	合計	3,027	1,611	18,541	3,428	6,914	959	77	20	6,574	1,066	146	783
	男	1,590	892	9,698	2,134	3,370	510	48	14	2,415	302	34	60
	女	1,437	719	8,843	1,294	3,544	449	29	6	4,159	764	112	723
民國109年 2020	合計	3,089	1,660	18,942	3,452	6,928	918	77	22	6,485	1,041	137	737
	男	1,611	927	9,870	2,139	3,326	473	46	15	2,351	297	33	56
	女	1,478	733	9,072	1,313	3,602	445	31	7	4,134	744	104	681
民國110年 2021	合計	3,127	1,637	19,193	3,453	6,905	940	70	20	6,352	999	130	686
	男	1,616	910	9,967	2,139	3,308	484	40	13	2,262	279	30	49
	女	1,511	727	9,226	1,314	3,597	456	30	7	4,090	720	100	637
民國111年 2022	合計	3,136	1,697	19,299	3,498	6,858	939	71	21	6,197	969	126	656
	男	1,588	932	9,986	2,172	3,264	503	41	13	2,178	264	25	42
	女	1,548	765	9,313	1,326	3,594	436	30	8	4,019	705	101	614

表 2-5 15歲以上現住人口之 教育程度—按年齡別分(續2)

單位：人

年底及年齡組別	性別	總計	識字者											
			合計	博士		碩士		大學 (含獨立學院)		專科				
				畢業	肄業	畢業	肄業	畢業	肄業	二、三年制		五年制		
										畢業	肄業	後二年		前三年
畢業	肄業	畢業	肄業	畢業	肄業	畢業	肄業	肄業						
15-19歲	合計	4,633	4,633	-	-	-	-	-	1,026	-	26	-	4	462
	男	2,453	2,453	-	-	-	-	-	554	-	15	-	1	106
	女	2,180	2,180	-	-	-	-	-	472	-	11	-	3	356
20-24歲	合計	5,804	5,804	-	3	32	282	1,420	2,407	130	89	204	4	104
	男	3,030	3,030	-	2	18	165	593	1,316	84	49	43	2	24
	女	2,774	2,774	-	1	14	117	827	1,091	46	40	161	2	80
25-29歲	合計	7,105	7,105	-	17	507	275	3,850	730	188	70	136	9	23
	男	3,714	3,714	-	13	312	164	1,753	445	135	44	32	4	8
	女	3,391	3,391	-	4	195	111	2,097	285	53	26	104	5	15
30-34歲	合計	7,306	7,305	16	17	692	193	3,968	490	178	74	93	6	17
	男	3,828	3,828	13	11	411	119	1,845	311	114	60	25	4	6
	女	3,478	3,477	3	6	281	74	2,123	179	64	14	68	2	11
35-39歲	合計	7,218	7,217	19	24	689	137	3,109	267	443	140	126	4	13
	男	3,766	3,766	9	15	445	73	1,468	163	223	96	45	3	7
	女	3,452	3,451	10	9	244	64	1,641	104	220	44	81	1	6
40-44歲	合計	9,162	9,155	48	38	693	152	2,662	206	966	160	385	64	7
	男	4,691	4,689	31	20	439	84	1,275	119	408	84	208	32	5
	女	4,471	4,466	17	18	254	68	1,387	87	558	76	177	32	2
45-49歲	合計	8,754	8,750	46	30	591	108	1,682	105	1,161	83	659	34	8
	男	4,538	4,536	35	19	358	61	886	61	519	55	355	26	5
	女	4,216	4,214	11	11	233	47	796	44	642	28	304	8	3
50-54歲	合計	7,663	7,659	36	22	406	92	1,019	72	806	42	572	32	6
	男	3,885	3,884	24	13	251	51	520	32	404	23	319	25	5
	女	3,778	3,775	12	9	155	41	499	40	402	19	253	7	1
55-59歲	合計	6,699	6,695	34	11	256	34	596	48	447	29	492	10	-
	男	3,190	3,188	27	6	163	19	317	20	255	11	296	3	-
	女	3,509	3,507	7	5	92	15	279	28	192	18	196	7	-
60-64歲	合計	6,234	6,216	22	4	114	15	429	32	238	24	388	16	-
	男	2,955	2,953	16	3	72	10	249	16	148	14	254	10	-
	女	3,279	3,263	6	1	42	5	180	16	90	10	134	6	-
65歲以上	合計	13,397	12,780	25	2	104	9	590	48	300	19	442	24	1
	男	6,109	6,076	22	1	80	8	416	26	217	13	339	20	-
	女	7,288	6,704	3	1	24	1	174	22	83	6	103	4	1

表 2-5 15歲以上現住人口之 教育程度—按年齡別分(續完)

單位：人

年底及年齡組別		識字者										不識字者	
		高中		高職		國(初)中		初職		小學			自修
		畢業	肄業	畢業	肄業	畢業	肄業	畢業	肄業	畢業	肄業		
15~19歲	合計	42	1,204	191	1,320	34	202	-	-	9	113	-	-
	男	19	639	111	802	23	123	-	-	5	55	-	-
	女	23	565	80	518	11	79	-	-	4	58	-	-
20~24歲	合計	97	60	697	224	44	4	-	-	-	3	-	-
	男	51	43	457	152	27	3	-	-	-	1	-	-
	女	46	17	240	72	17	1	-	-	-	2	-	-
25~29歲	合計	127	26	850	233	57	6	-	-	1	-	-	-
	男	87	19	520	137	39	2	-	-	-	-	-	-
	女	40	7	330	96	18	4	-	-	1	-	-	-
30~34歲	合計	134	26	1,034	246	106	8	-	-	6	1	-	1
	男	80	16	593	152	63	4	-	-	1	-	-	-
	女	54	10	441	94	43	4	-	-	5	1	-	1
35~39歲	合計	151	52	1,453	283	225	45	-	-	28	9	-	1
	男	71	31	812	179	104	21	-	-	-	1	-	-
	女	80	21	641	104	121	24	-	-	28	8	-	1
40~44歲	合計	283	58	2,635	306	364	55	-	-	42	31	-	7
	男	136	30	1,436	188	167	20	-	-	3	4	-	2
	女	147	28	1,199	118	197	35	-	-	39	27	-	5
45~49歲	合計	369	37	2,989	216	512	68	-	-	34	16	2	4
	男	156	19	1,524	149	261	35	-	-	6	6	-	2
	女	213	18	1,465	67	251	33	-	-	28	10	2	2
50~54歲	合計	448	49	3,033	202	700	59	-	-	50	13	-	4
	男	211	32	1,444	120	356	35	-	-	14	5	-	1
	女	237	17	1,589	82	344	24	-	-	36	8	-	3
55~59歲	合計	395	52	2,616	183	1,243	71	-	-	161	16	2	4
	男	170	26	1,127	117	551	38	-	-	37	5	-	2
	女	225	26	1,489	66	692	33	-	-	124	11	2	2
60~64歲	合計	405	55	1,900	144	1,710	97	1	-	561	53	8	18
	男	202	33	895	84	748	49	1	-	132	17	-	2
	女	203	22	1,005	60	962	48	-	-	429	36	8	16
65歲以上	合計	685	78	1,901	141	1,863	324	70	21	5,305	714	114	617
	男	405	44	1,067	92	925	173	40	13	1,980	170	25	33
	女	280	34	834	49	938	151	30	8	3,325	544	89	584

表 2-6 現住人口之婚姻 狀況－按年齡別分

年底別及年齡組別	總計			未婚			有偶								
	計	男	女	計	男	女	合計			不同性別			相同性別		
							計	男	女	計	男	女	計	男	女
民國100年 2011	74,867	38,597	36,270	33,569	18,637	14,932	33,388	16,915	16,473	33,388	16,915	16,473	-	-	-
民國101年 2012	77,371	39,735	37,636	34,358	19,007	15,351	34,659	17,547	17,112	34,659	17,547	17,112	-	-	-
民國102年 2013	79,392	40,668	38,724	34,814	19,231	15,583	35,644	18,051	17,593	35,644	18,051	17,593	-	-	-
民國103年 2014	80,994	41,381	39,613	35,211	19,431	15,780	36,418	18,413	18,005	36,418	18,413	18,005	-	-	-
民國104年 2015	83,424	42,929	40,495	36,550	20,506	16,044	37,169	18,802	18,367	37,169	18,802	18,367	-	-	-
民國105年 2016	84,122	42,763	41,359	36,163	19,888	16,275	37,779	19,067	18,712	37,779	19,067	18,712	-	-	-
民國106年 2017	85,894	43,613	42,281	36,749	20,178	16,571	38,494	19,464	19,030	38,494	19,464	19,030	-	-	-
民國107年 2018	87,694	44,499	43,195	37,341	20,507	16,834	39,270	19,893	19,377	39,270	19,893	19,377	-	-	-
民國108年 2019	89,595	45,328	44,267	37,871	20,738	17,133	40,175	20,358	19,817	40,151	20,348	19,803	24	10	14
民國109年 2020	91,893	46,370	45,523	38,672	21,142	17,530	41,228	20,847	20,381	41,197	20,834	20,363	31	13	18
民國110年 2021	93,581	47,260	46,321	39,174	21,488	17,686	42,042	21,249	20,793	41,995	21,235	20,760	47	14	33
民國111年 2022	95,089	47,909	47,180	39,505	21,598	17,907	42,848	21,670	21,178	42,780	21,652	21,128	68	18	50
未滿15歲	11,114	5,750	5,364	11,114	5,750	5,364	-	-	-	-	-	-	-	-	-
15 ~ 19 歲	4,633	2,453	2,180	4,627	2,451	2,176	5	2	3	5	2	3	-	-	-
20 ~ 24 歲	5,804	3,030	2,774	5,519	2,928	2,591	238	83	155	232	83	149	6	-	6
25 ~ 29 歲	7,105	3,714	3,391	5,603	3,082	2,521	1,344	562	782	1,329	562	767	15	-	15
30 ~ 34 歲	7,306	3,828	3,478	3,853	2,249	1,604	3,111	1,418	1,693	3,089	1,410	1,679	22	8	14
35 ~ 39 歲	7,218	3,766	3,452	2,517	1,558	959	4,118	1,962	2,156	4,108	1,959	2,149	10	3	7
40 ~ 44 歲	9,162	4,691	4,471	2,442	1,463	979	5,644	2,776	2,868	5,632	2,771	2,861	12	5	7
45 ~ 49 歲	8,754	4,538	4,216	1,647	914	733	5,649	2,941	2,708	5,648	2,941	2,707	1	-	1
50 ~ 54 歲	7,663	3,885	3,778	1,009	573	436	5,224	2,664	2,560	5,223	2,663	2,560	1	1	-
55 ~ 59 歲	6,699	3,190	3,509	567	314	253	4,707	2,289	2,418	4,706	2,288	2,418	1	1	-
60 ~ 64 歲	6,234	2,955	3,279	320	189	131	4,442	2,261	2,181	4,442	2,261	2,181	-	-	-
65 ~ 69 歲	5,469	2,475	2,994	151	77	74	3,845	1,970	1,875	3,845	1,970	1,875	-	-	-
70 ~ 74 歲	4,198	1,965	2,233	80	32	48	2,756	1,567	1,189	2,756	1,567	1,189	-	-	-
75 ~ 79 歲	1,779	838	941	29	6	23	1,016	650	366	1,016	650	366	-	-	-
80 ~ 84 歲	1,192	521	671	13	7	6	536	364	172	536	364	172	-	-	-
85 ~ 89 歲	490	189	301	9	3	6	146	105	41	146	105	41	-	-	-
90 ~ 94 歲	212	93	119	3	-	3	56	45	11	56	45	11	-	-	-
95 ~ 99 歲	51	23	28	1	1	-	10	10	-	10	10	-	-	-	-
100歲以上	6	5	1	1	1	-	1	1	-	1	1	-	-	-	-

備註：自108年3月24日起同性婚姻合法化，「有偶」、「離婚/終止結婚」及「喪偶」項下分別「不同性別」及「相同性別」統計資料。

資料來源：高雄市政府民政局。

表 2-6 現住人口之婚姻 狀況—按年齡別分(續)

單位：人

年底別及年齡組別	離婚/終止結婚									喪偶								
	合計			不同性別			相同性別			合計			不同性別			相同性別		
	計	男	女	計	男	女	計	男	女	計	男	女	計	男	女	計	男	女
民國100年 2011	4,917	2,464	2,453	4,917	2,464	2,453	-	-	-	2,993	581	2,412	2,993	581	2,412	-	-	-
民國101年 2012	5,191	2,580	2,611	5,191	2,580	2,611	-	-	-	3,163	601	2,562	3,163	601	2,562	-	-	-
民國102年 2013	5,558	2,754	2,804	5,558	2,754	2,804	-	-	-	3,376	632	2,744	3,376	632	2,744	-	-	-
民國103年 2014	5,843	2,878	2,965	5,843	2,878	2,965	-	-	-	3,522	659	2,863	3,522	659	2,863	-	-	-
民國104年 2015	6,045	2,945	3,100	6,045	2,945	3,100	-	-	-	3,660	676	2,984	3,660	676	2,984	-	-	-
民國105年 2016	6,330	3,090	3,240	6,330	3,090	3,240	-	-	-	3,850	718	3,132	3,850	718	3,132	-	-	-
民國106年 2017	6,658	3,223	3,435	6,658	3,223	3,435	-	-	-	3,993	748	3,245	3,993	748	3,245	-	-	-
民國107年 2018	6,937	3,334	3,603	6,937	3,334	3,603	-	-	-	4,146	765	3,381	4,146	765	3,381	-	-	-
民國108年 2019	7,225	3,462	3,763	7,225	3,462	3,763	-	-	-	4,324	770	3,554	4,324	770	3,554	-	-	-
民國109年 2020	7,559	3,597	3,962	7,556	3,596	3,960	3	1	2	4,434	784	3,650	4,434	784	3,650	-	-	-
民國110年 2021	7,785	3,691	4,094	7,778	3,687	4,091	7	4	3	4,580	832	3,748	4,580	832	3,748	-	-	-
民國111年 2022	7,974	3,778	4,196	7,967	3,774	4,193	7	4	3	4,762	863	3,899	4,762	863	3,899	-	-	-
未滿15歲	-	-	-	-	-	-	-	-	-	-	-	-	-	-	-	-	-	-
15 ~ 19 歲	1	-	1	1	-	1	-	-	-	-	-	-	-	-	-	-	-	-
20 ~ 24 歲	47	19	28	47	19	28	-	-	-	-	-	-	-	-	-	-	-	-
25 ~ 29 歲	156	68	88	152	65	87	4	3	1	2	2	-	2	2	-	-	-	-
30 ~ 34 歲	340	161	179	339	160	179	1	1	-	2	-	2	2	-	2	-	-	-
35 ~ 39 歲	566	245	321	565	245	320	1	-	1	17	1	16	17	1	16	-	-	-
40 ~ 44 歲	1,011	444	567	1,011	444	567	-	-	-	65	8	57	65	8	57	-	-	-
45 ~ 49 歲	1,348	666	682	1,347	666	681	1	-	1	110	17	93	110	17	93	-	-	-
50 ~ 54 歲	1,248	619	629	1,248	619	629	-	-	-	182	29	153	182	29	153	-	-	-
55 ~ 59 歲	1,088	522	566	1,088	522	566	-	-	-	337	65	272	337	65	272	-	-	-
60 ~ 64 歲	905	416	489	905	416	489	-	-	-	567	89	478	567	89	478	-	-	-
65 ~ 69 歲	656	305	351	656	305	351	-	-	-	817	123	694	817	123	694	-	-	-
70 ~ 74 歲	413	205	208	413	205	208	-	-	-	949	161	788	949	161	788	-	-	-
75 ~ 79 歲	116	71	45	116	71	45	-	-	-	618	111	507	618	111	507	-	-	-
80 ~ 84 歲	62	28	34	62	28	34	-	-	-	581	122	459	581	122	459	-	-	-
85 ~ 89 歲	9	4	5	9	4	5	-	-	-	326	77	249	326	77	249	-	-	-
90 ~ 94 歲	5	3	2	5	3	2	-	-	-	148	45	103	148	45	103	-	-	-
95 ~ 99 歲	2	1	1	2	1	1	-	-	-	38	11	27	38	11	27	-	-	-
100歲以上	1	1	-	1	1	-	-	-	-	3	2	1	3	2	1	-	-	-

備註：自108年5月24日起同性婚姻合法化，「有偶」、「離婚/終止結婚」及「喪偶」項下分別「不同性別」及「相同性別」統計資料。

資料來源：高雄市政府民政局。

表 2-7 現住人口之婚姻 狀況—按里別分

單位：人

年底別及年齡組別	總計			未婚			有偶								
	計	男	女	計	男	女	合計			不同性別			相同性別		
							計	男	女	計	男	女	計	男	女
民國100年 2011	74,867	38,597	36,270	33,569	18,637	14,932	33,388	16,915	16,473	33,388	16,915	16,473	-	-	-
民國101年 2012	77,371	39,735	37,636	34,358	19,007	15,351	34,659	17,547	17,112	34,659	17,547	17,112	-	-	-
民國102年 2013	79,392	40,668	38,724	34,814	19,231	15,583	35,644	18,051	17,593	35,644	18,051	17,593	-	-	-
民國103年 2014	80,994	41,381	39,613	35,211	19,431	15,780	36,418	18,413	18,005	36,418	18,413	18,005	-	-	-
民國104年 2015	82,614	42,119	40,495	35,740	19,696	16,044	37,169	18,802	18,367	37,169	18,802	18,367	-	-	-
民國105年 2016	84,122	42,763	41,359	36,163	19,888	16,275	37,779	19,067	18,712	37,779	19,067	18,712	-	-	-
民國106年 2017	85,894	43,613	42,281	36,749	20,178	16,571	38,494	19,464	19,030	38,494	19,464	19,030	-	-	-
民國107年 2018	87,694	44,499	43,195	37,341	20,507	16,834	39,270	19,893	19,377	39,270	19,893	19,377	-	-	-
民國108年 2019	89,595	45,328	44,267	37,871	20,738	17,133	40,175	20,358	19,817	40,151	20,348	19,803	24	10	14
民國109年 2020	91,893	46,370	45,523	38,672	21,142	17,530	41,228	20,847	20,381	41,197	20,834	20,363	31	13	18
民國110年 2021	93,581	47,260	46,321	39,174	21,488	17,686	42,042	21,249	20,793	41,995	21,235	20,760	47	14	33
民國111年 2022	95,089	47,909	47,180	39,505	21,598	17,907	42,848	21,670	21,178	42,780	21,652	21,128	68	18	50
八卦里	21,654	10,784	10,870	8,810	4,724	4,086	10,217	5,168	5,049	10,195	5,164	5,031	22	4	18
大灣里	5,384	2,732	2,652	2,189	1,198	991	2,444	1,243	1,201	2,441	1,242	1,199	3	1	2
中華里	1,707	915	792	674	433	241	655	340	315	654	340	314	1	-	1
五和里	6,199	3,135	3,064	2,584	1,439	1,145	2,835	1,436	1,399	2,825	1,432	1,393	10	4	6
仁和里	4,618	2,328	2,290	2,008	1,103	905	2,082	1,037	1,051	2,081	1,031	1,050	1	-	1
仁武里	6,321	3,328	2,993	2,636	1,492	1,144	2,693	1,397	1,296	2,690	1,395	1,295	3	2	1
仁慈里	2,570	1,275	1,295	1,067	545	522	1,220	619	601	1,220	619	601	-	-	-
仁福里	936	483	453	363	192	171	388	212	176	388	212	176	-	-	-
文武里	11,205	5,657	5,548	4,828	2,660	2,168	4,963	2,483	2,480	4,961	2,482	2,479	2	1	1
竹後里	2,409	1,215	1,194	952	546	406	981	512	469	979	512	467	2	-	2
考潭里	2,891	1,489	1,402	1,122	620	502	1,316	706	610	1,313	706	607	3	-	3
赤山里	8,413	4,250	4,163	3,537	1,920	1,617	3,937	1,978	1,959	3,933	1,977	1,956	4	1	3
後安里	2,942	1,521	1,421	1,177	671	506	1,279	663	616	1,275	661	614	4	2	2
烏林里	4,322	2,124	2,198	1,776	972	804	1,828	897	931	1,827	897	930	1	-	1
高楠里	3,505	1,682	1,823	1,504	790	714	1,475	720	755	1,470	719	751	5	1	4
灣內里	10,013	4,991	5,022	4,278	2,293	1,985	4,535	2,265	2,270	4,528	2,263	2,265	7	2	5

備註：1.自108年5月24日起同性婚姻合法化，「有偶」、「離婚/終止結婚」及「喪偶」項下分列「不同性別」及「相同性別」統計資料。

2.里別資料因內政部戶政資訊系統改版尚無產製資料。

資料來源：高雄市政府民政局、仁武區戶政事務所。

表 2-7 現住人口之婚姻 狀況—按里別分(續)

單位：人

年底別及年齡組別	離婚/終止結婚									喪偶								
	合計			不同性別			相同性別			合計			不同性別			相同性別		
	計	男	女	計	男	女	計	男	女	計	男	女	計	男	女	計	男	女
民國100年 2011	4,917	2,464	2,453	4,917	2,464	2,453	-	-	-	2,993	581	2,412	2,993	581	2,412	-	-	-
民國101年 2012	5,191	2,580	2,611	5,191	2,580	2,611	-	-	-	3,163	601	2,562	3,163	601	2,562	-	-	-
民國102年 2013	5,558	2,754	2,804	5,558	2,754	2,804	-	-	-	3,376	632	2,744	3,376	632	2,744	-	-	-
民國103年 2014	5,843	2,878	2,965	5,843	2,878	2,965	-	-	-	3,522	659	2,863	3,522	659	2,863	-	-	-
民國104年 2015	6,045	2,945	3,100	6,045	2,945	3,100	-	-	-	3,660	676	2,984	3,660	676	2,984	-	-	-
民國105年 2016	6,330	3,090	3,240	6,330	3,090	3,240	-	-	-	3,850	718	3,132	3,850	718	3,132	-	-	-
民國106年 2017	6,658	3,223	3,435	6,658	3,223	3,435	-	-	-	3,993	748	3,245	3,993	748	3,245	-	-	-
民國107年 2018	6,937	3,334	3,603	6,937	3,334	3,603	-	-	-	4,146	765	3,381	4,146	765	3,381	-	-	-
民國108年 2019	7,225	3,462	3,763	7,225	3,462	3,763	-	-	-	4,324	770	3,554	4,324	770	3,554	-	-	-
民國109年 2020	7,559	3,597	3,962	7,556	3,596	3,960	3	1	2	4,434	784	3,650	4,434	784	3,650	-	-	-
民國110年 2021	7,785	3,691	4,094	7,778	3,687	4,091	7	4	3	4,580	832	3,748	4,580	832	3,748	-	-	-
民國111年 2022	7,974	3,778	4,196	7,967	3,774	4,193	7	4	3	4,762	863	3,899	4,762	863	3,899	-	-	-
八卦里	1,741	742	999	1,738	741	997	3	1	2	886	150	736	886	150	736	-	-	-
大灣里	520	235	285	520	235	285	-	-	-	231	56	175	231	56	175	-	-	-
中華里	226	115	111	226	115	111	-	-	-	152	27	125	152	27	125	-	-	-
五和里	485	216	269	484	216	268	1	-	1	295	44	251	295	44	251	-	-	-
仁和里	336	158	178	336	158	178	-	-	-	192	36	156	192	36	156	-	-	-
仁武里	612	364	248	611	363	248	1	1	-	380	75	305	380	75	305	-	-	-
仁慈里	159	79	80	159	79	80	-	-	-	124	32	92	124	32	92	-	-	-
仁福里	115	64	51	115	64	51	-	-	-	70	15	55	70	15	55	-	-	-
文武里	833	419	414	832	418	414	1	1	-	581	95	486	581	95	486	-	-	-
竹後里	277	126	151	277	126	151	-	-	-	199	31	168	199	31	168	-	-	-
考潭里	243	126	117	243	126	117	-	-	-	210	37	173	210	37	173	-	-	-
赤山里	610	289	321	609	288	321	1	1	-	329	63	266	329	63	266	-	-	-
後安里	286	150	136	286	150	136	-	-	-	200	37	163	200	37	163	-	-	-
烏林里	426	206	220	426	206	220	-	-	-	292	49	243	292	49	243	-	-	-
高楠里	319	133	186	319	133	186	-	-	-	207	39	168	207	39	168	-	-	-
灣內里	786	356	430	786	356	430	-	-	-	414	77	337	414	77	337	-	-	-

備註：1.自108年5月24日起同性婚姻合法化，「有偶」、「離婚/終止結婚」及「喪偶」項下列「不同性別」及「相同性別」統計資料。

2.里別資料因內政部戶政資訊系統改版尚無產製資料。

資料來源：高雄市政府民政局、仁武區戶政事務所。

表 2-8 現住原住民戶口數

單位:戶、人

年底及里別	戶數(戶)			人口數(人)								
	合計	平地原住民	山地原住民	合計			平地原住民			山地原住民		
				計	男	女	計	男	女	計	男	女
民國100年 2011	222	142	80	741	380	361	485	258	227	256	122	134
民國101年 2012	227	147	80	778	385	393	500	260	240	278	125	153
民國102年 2013	243	150	93	810	402	408	504	262	242	306	140	166
民國103年 2014	281	173	108	850	409	441	529	276	253	321	133	188
民國104年 2015	290	176	114	875	422	453	550	284	266	325	138	187
民國105年 2016	299	178	121	888	436	452	545	286	259	343	150	193
民國106年 2017	313	181	132	918	433	485	550	275	275	368	158	210
民國107年 2018	320	187	133	936	438	498	562	281	281	374	157	217
民國108年 2019	336	196	140	950	439	511	563	281	282	387	158	229
民國109年 2020	367	209	158	1,012	466	546	580	285	295	432	181	251
民國110年 2021	390	222	168	1,028	480	548	590	293	297	438	187	251
民國111年 2022	415	234	181	1,081	503	578	620	307	313	461	196	265
八卦里	76	46	30	169	69	100	103	44	59	66	25	41
大灣里	26	14	12	58	28	30	26	15	11	32	13	19
中華里	24	21	3	72	43	29	66	39	27	6	4	2
五和里	20	8	12	56	22	34	20	9	11	36	13	23
仁和里	10	6	4	27	12	15	23	12	11	4	-	4
仁武里	29	19	10	81	44	37	58	30	28	23	14	9
仁慈里	2	-	2	7	5	2	-	-	-	7	5	2
仁福里	3	1	2	15	6	9	5	2	3	10	4	6
文武里	42	21	21	114	51	63	61	22	39	53	29	24
竹後里	19	14	5	51	21	30	34	14	20	17	7	10
考潭里	14	5	9	32	13	19	11	6	5	21	7	14
赤山里	20	8	12	62	21	41	29	15	14	33	6	27
後安里	27	13	14	61	25	36	34	15	19	27	10	17
鳥林里	25	14	11	70	32	38	34	17	17	36	15	21
高楠里	16	7	9	36	20	16	15	9	6	21	11	10
灣內里	62	37	25	170	91	79	101	58	43	69	33	36

資料來源：高雄市仁武戶政事務所



表 2-9 新移民人口數

單位：人

年底及性別	總計	大陸地區 (含港澳地 區)	非大陸港澳地區										
			合計	印尼	馬來西亞	新加坡	菲律賓	泰國	緬甸	越南	柬埔寨	寮國	其他國家
民國100年 2011	1048	637	411	32	6	1	11	21	1	289	10	-	40
男	74	28	46	2	3	-	-	3	-	-	-	-	38
女	974	609	365	30	3	1	11	18	1	289	10	-	2
民國101年 2012	1071	650	421	36	7	1	11	20	-	288	10	-	48
男	82	27	55	4	4	-	-	2	-	-	-	-	45
女	989	623	366	32	3	1	11	18	-	288	10	-	3
民國102年 2013	1076	654	422	36	9	1	11	19	-	286	8	-	52
男	88	28	60	4	6	-	-	1	-	-	-	-	49
女	988	626	362	32	3	1	11	18	-	286	8	-	3
民國103年 2014	1104	666	438	34	11	1	11	19	-	290	8	-	64
男	102	31	71	4	8	-	-	1	-	-	-	-	58
女	1002	635	367	30	3	1	11	18	-	290	8	-	6
民國104年 2015	1168	687	481	35	12	1	11	19	-	320	8	-	75
男	114	33	81	4	9	-	-	1	-	-	-	-	67
女	1054	654	400	31	3	1	11	18	-	320	8	-	8
民國105年 2016	1299	687	612	33	20	5	19	23	1	398	10	-	103
男	135	26	109	2	12	2	1	6	-	-	-	-	86
女	1164	661	503	31	8	3	18	17	1	398	10	-	17
民國106年 2017	1302	652	650	33	21	8	20	25	1	418	10	-	114
男	155	33	122	1	14	5	1	6	-	1	-	-	94
女	1147	619	528	32	7	3	19	19	1	417	10	-	20
民國107年 2018	1346	650	696	35	25	9	22	25	1	434	12	-	133
男	184	40	144	1	17	6	1	7	-	3	-	-	109
女	1162	610	552	34	8	3	21	18	1	431	12	-	24
民國108年 2019	1453	696	757	39	28	9	23	26	1	466	11	-	154
男	213	46	167	2	18	6	1	8	-	6	-	-	126
女	1240	650	590	37	10	3	22	18	1	460	11	-	28
民國109年 2020	1520	740	780	40	27	12	25	25	1	474	12	-	164
男	234	58	176	2	18	7	1	8	-	6	-	-	134
女	1286	682	604	38	9	5	24	17	1	468	12	-	30
民國110年 2021	1534	749	785	44	28	11	26	25	1	476	13	-	161
男	240	61	179	3	20	6	1	9	-	6	-	-	134
女	1294	688	606	41	8	5	25	16	1	470	13	-	27
民國111年 2022	1514	726	788	41	29	10	31	26	1	479	12	-	159
男	241	60	181	3	20	6	2	8	-	10	-	-	132
女	1273	666	607	38	9	4	29	18	1	469	12	-	27

資料來源：高雄市政府民政局

# 參、行政組織

表 3-1 區公所組織系統  
(略)

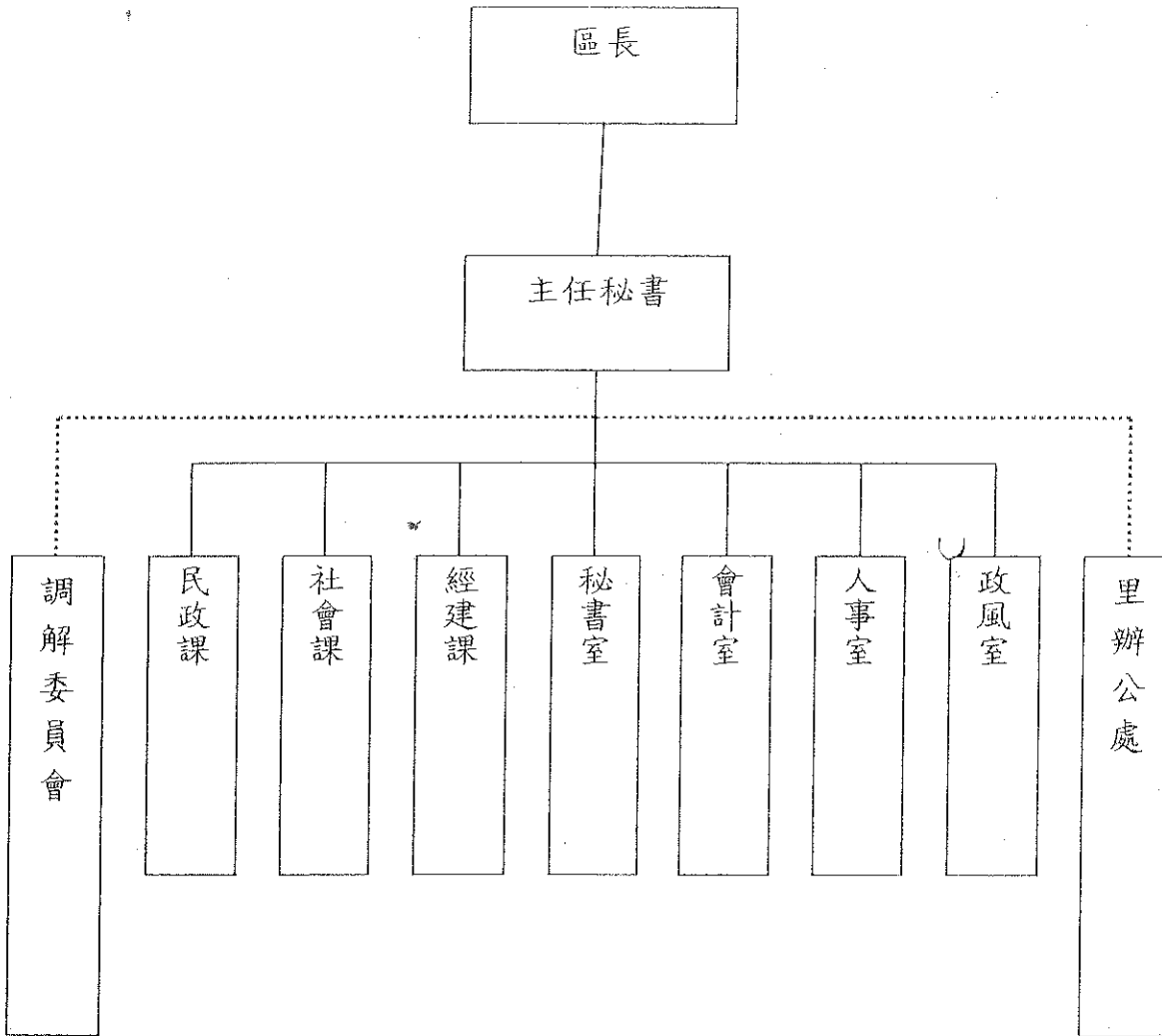


表3-2 區公所編制

年底別	總計	區長	副區長	主任秘書	秘書	視導	課長	主任	技士	課員	技佐
民國100年 2011											
編制	47	1	-	1	1	1	3	1	6	12	1
現有	46	1	-	1	1	1	3	1	6	11	1
民國101年 2012											
編制	47	1	-	1	1	1	3	1	6	12	1
現有	45	1	-	1	1	1	3	1	6	12	1
民國102年 2013											
編制	47	1	-	1	1	1	3	1	6	12	1
現有	45	1	-	1	1	1	3	1	6	11	-
民國103年 2014											
編制	47	1	-	1	1	1	3	1	6	12	1
現有	41	1	-	1	1	1	3	1	6	9	-
民國104年 2015											
編制	47	1	-	1	1	1	3	1	6	12	1
現有	43	1	-	1	1	1	3	1	6	11	-
民國105年 2016											
編制	47	1	-	1	1	1	3	1	6	12	1
現有	44	1	-	1	1	1	3	1	6	12	-
民國106年 2017											
編制	47	1	-	1	1	1	3	1	6	12	1
現有	44	1	-	1	1	1	3	1	6	12	-
民國107年 2018											
編制	47	1	-	1	1	1	3	1	6	12	1
現有	44	1	-	1	1	1	3	1	6	12	-
民國108年 2019											
編制	46	1	-	1	1	1	3	1	6	12	1
現有	41	1	-	1	1	1	3	1	6	12	-
民國109年 2020											
編制	46	1	-	1	1	1	3	1	6	12	1
現有	41	1	-	1	1	1	3	1	6	12	-
民國110年 2021											
編制	46	1	-	1	1	1	3	1	6	12	1
現有	42	1	-	1	1	1	3	1	5	12	-
民國111年 2022											
編制	46	1	-	1	1	1	3	1	6	12	1
現有	44	1	-	1	1	1	3	1	6	12	-

資料來源：高雄市民武區公所人事室

及現有員額

單位：人

辦事員	書記	會計室 Accounting Office			人事室 Personnel Office			政風室 主任	調解會 秘書	里幹事	獸醫
		主任	會計員	佐理員	主任	人事 管理員	助理員				
5	1	1	-	1	1	-	1	1	-	9	-
5	1	1	-	1	1	-	1	1	-	9	-
5	1	1	-	1	1	-	1	1	-	9	-
4	-	1	-	1	1	-	1	1	-	9	-
5	1	1	-	1	1	-	1	1	-	9	-
5	1	1	-	1	1	-	1	1	-	9	-
5	-	1	-	1	1	-	-	1	-	9	-
5	1	1	-	1	1	-	1	1	-	9	-
5	-	1	-	1	1	-	-	1	-	9	-
5	1	1	-	1	1	-	1	1	-	9	-
5	-	1	-	1	1	-	-	1	-	9	-
5	1	1	-	1	1	-	1	1	-	9	-
5	-	1	-	1	1	-	-	1	-	9	-
5	1	1	-	1	1	-	1	1	-	9	-
4	-	1	-	-	1	-	-	1	-	8	-
5	1	1	-	1	1	-	-	1	-	9	-
4	-	1	-	1	1	-	-	1	-	7	-
5	1	1	-	1	1	-	-	1	-	9	-
5	-	1	-	1	1	-	-	1	-	8	-
5	1	1	-	1	1	-	-	1	-	9	-
5	-	1	-	1	1	-	-	1	-	9	-

表 3-3 區公所員工按 職等別及性別分

單位：人

年底及性別	總計	職等別					工友				
		簡薦委任(派)人員					合計	校工	工友	臨時人員	
		合計	簡任(派)	薦任(派)	委任(派)	約雇					
民國100年	2011	95	52	-	29	17	6	43	2	5	36
	男	32	24	-	16	7	1	8	1	1	6
	女	63	28	-	13	10	5	35	1	4	30
民國101年	2012	94	53	-	28	17	8	41	1	5	35
	男	32	24	-	16	5	3	8	1	1	6
	女	62	29	-	12	12	5	33	-	4	29
民國102年	2013	89	51	-	26	19	6	38	1	4	33
	男	26	21	-	14	6	1	5	1	-	4
	女	63	30	-	12	13	5	33	-	4	29
民國103年	2014	85	48	-	24	18	6	37	1	4	32
	男	24	20	-	13	6	1	4	1	-	3
	女	61	28	-	11	12	5	33	-	4	29
民國104年	2015	87	51	-	25	19	7	36	1	4	31
	男	24	20	-	13	6	1	4	1	-	3
	女	63	31	-	12	13	6	32	-	4	28
民國105年	2016	81	50	-	25	19	6	31	-	4	27
	男	21	18	-	12	5	1	3	-	-	3
	女	60	32	-	13	14	5	28	-	4	24
民國106年	2017	80	49	-	29	15	5	31	-	4	27
	男	19	16	-	13	2	1	3	-	-	3
	女	61	33	-	16	13	4	28	-	4	24
民國107年	2018	78	49	-	29	15	5	29	-	4	25
	男	20	17	-	14	2	1	3	-	-	3
	女	57	31	-	15	12	4	26	-	4	22
民國108年	2019	73	45	-	26	15	4	28	-	4	24
	男	19	17	-	13	3	1	2	-	-	2
	女	54	28	-	13	12	3	26	-	4	22
民國109年	2020	71	45	-	27	14	4	26	-	3	23
	男	21	19	-	15	3	1	2	-	-	2
	女	50	26	-	12	11	3	24	-	3	21
民國110年	2021	71	46	-	26	16	3	25	-	3	22
	男	20	19	-	15	3	-	1	-	-	1
	女	51	27	-	11	13	3	24	-	3	21
民國111年	2022	71	47	-	28	16	3	24	-	3	21
	男	20	19	-	16	3	-	1	-	-	1
	女	51	28	-	12	13	3	23	-	3	20

資料來源：高雄市仁武區公所人事室

表 3-4 區公所現有職員數按教育程度分

單位：人

年底及性別		總計	研究所		大學畢業 (含軍警校 有學位者)	專科畢業	高中(職)畢 業	國(初)中 以下
			博士	碩士				
民國100年	2011	46	-	4	26	13	3	-
	男	23	-	4	14	5	-	-
	女	23	-	-	12	8	3	-
民國101年	2012	45	-	4	25	13	3	-
	男	22	-	4	12	6	-	-
	女	23	-	-	13	7	3	-
民國102年	2013	46	-	4	26	13	3	-
	男	20	-	4	11	5	-	-
	女	26	-	-	15	8	3	-
民國103年	2014	42	-	4	22	13	3	-
	男	18	-	3	10	5	-	-
	女	24	-	1	12	8	3	-
民國104年	2015	44	-	5	23	13	3	-
	男	19	-	4	10	5	-	-
	女	25	-	1	13	8	3	-
民國105年	2016	44	-	4	23	14	3	-
	男	17	-	3	6	7	1	-
	女	27	-	1	17	7	2	-
民國106年	2017	44	-	4	25	12	3	-
	男	15	-	3	5	6	1	-
	女	29	-	1	20	6	2	-
民國107年	2018	44	-	5	24	12	3	-
	男	16	-	4	5	6	1	-
	女	28	-	1	19	6	2	-
民國108年	2019	41	-	5	23	10	3	-
	男	16	-	4	5	6	1	-
	女	25	-	1	18	4	2	-
民國109年	2020	41	-	5	24	10	2	-
	男	18	-	4	6	7	1	-
	女	23	-	1	18	3	1	-
民國110年	2021	42	-	5	24	11	2	-
	男	19	-	5	6	7	1	-
	女	23	-	-	18	4	1	-
民國111年	2022	44	-	5	28	10	1	-
	男	19	-	5	8	6	-	-
	女	25	-	-	20	4	1	-

資料來源：高雄市仁武區公所人事室

表 3-5區公所現有

年底及性別		總計	平均年齡	24歲以下	25-29歲	30-34歲
民國100年	2011	46	45.29	-	-	2
	男	23	45.00	-	-	1
	女	23	45.57	-	-	1
民國101年	2012	45	44.88	-	-	2
	男	21	43.47	-	-	1
	女	24	46.29	-	-	1
民國102年	2013	46	46.23	1	2	1
	男	20	45.82	-	1	-
	女	26	46.64	1	1	1
民國103年	2014	42	46.20	-	1	3
	男	19	45.75	-	-	1
	女	23	46.64	-	1	2
民國104年	2015	44	46.33	-	1	3
	男	18	46.20	-	-	1
	女	26	46.47	-	1	2
民國105年	2016	44	46.31	-	1	2
	男	17	46.14	-	-	-
	女	27	46.57	-	1	2
民國106年	2017	44	47.15	-	1	3
	男	15	47.06	-	-	1
	女	29	47.21	-	1	2
民國107年	2018	44	47.82	-	-	1
	男	16	46.81	-	-	-
	女	28	48.39	-	-	1
民國108年	2019	41	46.83	-	-	1
	男	16	44.63	-	-	-
	女	25	48.24	-	-	1
民國109年	2020	41	46.83	1	-	2
	男	18	45.63	1	-	-
	女	23	48.94	-	-	2
民國110年	2021	42	48.81	1	-	2
	男	18	47.05	1	-	-
	女	24	48.00	-	-	2
民國111年	2022	44	48.57	2	1	1
	男	19	48.65	1	1	-
	女	25	48.50	1	-	1

資料來源：高雄市仁武區公所人事室

職員數按年齡分

單位:人

35-39歲	40-44歲	45-49歲	50-54歲	55-59歲	60-64歲	65歲以上
6	9	15	9	5	-	-
3	4	8	5	2	-	-
3	5	7	4	3	-	-
9	10	12	7	5	-	-
4	4	7	3	2	-	-
5	6	5	4	3	-	-
9	9	12	5	7	-	-
5	3	7	2	2	-	-
4	6	5	3	5	-	-
10	7	8	6	7	-	-
5	3	5	2	3	-	-
5	4	3	4	4	-	-
10	6	12	6	6	-	-
5	1	6	3	2	-	-
5	5	6	3	4	-	-
5	11	11	6	5	3	-
3	3	5	3	3	-	-
2	8	6	3	2	3	-
6	9	9	8	4	4	-
3	2	5	2	2	-	-
3	7	4	6	2	4	-
6	8	10	10	4	5	-
2	4	3	6	-	1	-
4	4	7	4	4	4	-
6	9	7	12	4	2	-
3	6	2	5	-	-	-
3	3	5	7	4	2	-
6	8	6	11	5	2	-
3	6	2	5	1	-	-
3	2	4	6	4	2	-
5	6	8	12	7	1	-
1	4	4	6	2	-	-
4	2	4	6	5	1	-
3	8	8	12	6	2	1
1	5	4	6	1	-	-
2	3	4	6	5	2	1

表 3-6 里長選舉 概況

屆別及里別	投票日期 年/月/日	選舉人數 (人)	候選人數(人)			投票數(票)			當選 人數 (人)	投票數對 選舉人數 比率(%)
			計	男	女	計	有效	無效		
第二屆里長 民國103年 2014	103/11/29	63,501	32	29	3	42,677	40,236	2,441	9	67.21
第三屆里長 民國107年 2018	107/11/24	70,155	41	35	6	51,635	50,133	1,502	16	73.60
第四屆里長 民國111年 2022	111/11/26	77,659	33	29	3	44,253	42,104	2,149	16	56.98
八卦里	111/11/26	17,758	3	3	-	9,271	9,033	238	1	52.21
大灣里	111/11/26	4,434	2	2	-	2,543	2,493	50	1	57.35
中華里	111/11/26	1,535	2	1	1	1,065	1,041	24	1	69.38
五和里	111/11/26	5,098	3	2	1	2,789	2,727	62	1	54.71
仁和里	111/11/26	3,706	2	2	-	2,151	2,086	65	1	58.04
仁武里	111/11/26	5,251	1	1	-	2,841	2,523	318	1	54.10
仁慈里	111/11/26	2,150	3	2	1	1,481	1,460	21	1	68.88
仁福里	111/11/26	824	1	1	-	497	455	42	1	60.32
文武里	111/11/26	8,881	3	3	-	5,336	5,246	90	1	60.08
竹後里	111/11/26	2,118	3	3	-	1,457	1,429	28	1	68.79
考潭里	111/11/26	2,539	2	2	-	1,606	1,565	41	1	63.25
赤山里	111/11/26	6,678	2	2	-	3,914	3,792	122	1	58.61
後安里	111/11/26	2,438	2	2	-	1,541	1,505	36	1	63.21
烏林里	111/11/26	3,592	2	2	-	2,249	2,206	43	1	62.61
高楠里	111/11/26	2,721	1	1	-	1,483	1,240	243	1	54.50
灣內里	111/11/26	7,936	1	1	-	4,029	3,303	726	1	50.77

資料來源：中央選舉委員會。



表3-7 鄰長遴聘概況

單位：鄰、人

年底及里別	里內現有鄰數	年底鄰長人數			未遴聘人數	本年異動(解遴聘)鄰長數		
		合計	男	女		合計	男	女
民國100年 2011	389	389	242	147	-	50	25	25
民國101年 2012	389	389	245	144	-	30	19	11
民國102年 2013	389	389	244	145	-	12	5	7
民國103年 2014	389	389	234	155	-	737	462	275
民國104年 2015	388	388	232	156	-	20	8	12
民國105年 2016	388	388	221	167	-	34	23	11
民國106年 2017	388	388	222	166	-	34	24	10
民國107年 2018	388	388	202	186	-	30	19	11
民國108年 2019	388	388	202	186	-	32	17	15
民國109年 2020	388	388	202	186	-	28	15	13
民國110年 2021	388	388	199	189	-	38	24	14
民國111年 2022	388	388	198	190	-	16	6	10
八卦里	74	74	38	36	-	-	2	8
大灣里	15	15	10	5	-	-	-	-
中華里	11	11	5	6	-	-	-	-
五和里	22	22	6	16	-	-	-	-
仁和里	10	10	1	9	-	-	1	1
仁武里	35	35	22	13	-	-	-	-
仁慈里	11	11	4	7	-	-	-	-
仁福里	12	12	11	1	-	-	-	-
文武里	58	58	31	27	-	-	2	-
竹後里	21	21	8	13	-	-	-	-
考潭里	23	23	13	10	-	-	-	-
赤山里	21	21	6	15	-	-	-	-
後安里	14	14	8	6	-	-	-	-
烏林里	24	24	19	5	-	-	1	1
高楠里	16	16	7	9	-	-	-	-
灣內里	21	21	9	12	-	-	-	-

資料來源：高雄市仁武區公所民政課

表3-8 鄰長異動概況

單位：鄰、人

年底及月底別	現有鄰數	當月底實有鄰長數	當月底實有鄰長數與現有鄰長數不符原因					當月行政區域調整增加鄰數	備註
			合計	空鄰	遷出未補聘	死亡未補聘	任期屆滿未鄰聘		
民國100年 2011	389	389	-	-	-	-	-	-	-
民國101年 2012	389	389	-	-	-	-	-	-	-
民國102年 2013	389	389	-	-	-	-	-	-	-
民國103年 2014	389	389	-	-	-	-	-	-	-
民國104年 2015	388	388	-	-	-	-	-	-	104年7月少1鄰
民國105年 2016	388	388	-	-	-	-	-	-	-
民國106年 2017	388	388	-	-	-	-	-	-	-
民國107年 2018	388	388	-	-	-	-	-	-	-
民國108年 2019	388	388	-	-	-	-	-	-	-
民國109年 2020	388	388	-	-	-	-	-	-	-
民國110年 2021	388	388	-	-	-	-	-	-	-
民國111年 2022	388	388	-	-	-	-	-	-	-
1月	388	388	-	-	-	-	-	-	-
2月	388	388	-	-	-	-	-	-	-
3月	388	388	-	-	-	-	-	-	-
4月	388	388	-	-	-	-	-	-	-
5月	388	388	-	-	-	-	-	-	-
6月	388	387	1	-	-	1	-	-	八卦15鄰從缺
7月	388	388	-	-	-	-	-	-	-
8月	388	388	-	-	-	-	-	-	-
9月	388	388	-	-	-	-	-	-	-
10月	388	388	-	-	-	-	-	-	-
11月	388	388	-	-	-	-	-	-	-
12月	388	388	-	-	-	-	-	-	-

資料來源：高雄市仁武區公所民政課

# 肆、農林漁牧

表 4-1 耕地面積

單位：公頃

年底別	總計	耕作地							長期休閒地
		合計	短期耕作地				長期耕作地		
			小計	水稻	水稻以外之短期作	短期休閒			
民國100年	2011	1172.64	1172.64	902.93	127.00	51.49	724.44	269.71	-
民國101年	2012	1182.57	1182.57	888.17	84.67	55.67	747.83	294.40	-
民國102年	2013	1180.48	1180.48	820.72	127.30	56.51	636.91	359.76	-
民國103年	2014	1190.41	1190.41	833.84	77.82	70.02	686.00	356.57	-
民國104年	2015	1187.77	1187.77	823.95	75.68	59.74	688.53	363.82	-
民國105年	2016	1287.55	1287.55	909.85	72.82	55.10	781.93	377.70	-
民國106年	2017	1270.84	1270.84	862.84	70.10	58.97	733.77	408.00	-
民國107年	2018	1261.77	1261.77	858.19	66.55	53.81	737.83	403.58	-
民國108年	2019	1261.77	1261.77	858.19	66.55	53.81	737.83	403.58	-
民國109年	2020	1221.83	1221.83	824.74	57.73	37.92	729.09	397.09	-
民國110年	2021	1149.11	1149.11	786.24	54.62	36.95	694.67	362.87	-
民國111年	2022	1116.16	1116.16	752.34	51.47	39.74	661.13	363.82	-

資料來源：行政院農業委員會、高雄市政府農業局。

其中100至102年水稻短期耕作地的面積數據變化較大，經本處查明原因說明如下：

1. 101年水稻短期耕作地耕地面積減少係因部分農地興建建築物，因道路進出問題而停種。
2. 102年因道路修復完成恢復100年耕地面積水準。

## 伍、工商業及區建設

表 5-1 營運中

年底別	總計	食品	飲料及菸草製造業	紡織業	成衣及服飾品製造業	皮革、毛皮及其製品製造業
民國101年 2012	594	23	4	3	1	-
民國102年 2013	595	25	4	2	1	-
民國103年 2014	605	26	4	2	-	-
民國104年 2015	622	30	3	2	-	-
民國106年 2017	679	38	4	3	-	-
民國107年 2018	689	42	5	3	-	-
民國108年 2019	690	41	5	3	-	-
民國109年 2020	691	40	4	4	-	-

資料來源：經濟部統計處

100年、105年及110年因逢工業及服務業普查年停辦工廠校正暨營運調查，故無資料。

工廠家數

單位：家

木竹製品製造業	紙漿、紙及紙製品製造業	印刷及資料儲存媒體複製業	石油及煤製品製造業	化學材料製造業	化學製品製造業	藥品及醫用化學製品製造業	橡膠製品製造業
7	2	3	7	14	16	4	10
6	2	3	6	11	20	4	9
6	2	3	6	11	23	3	9
6	3	3	6	13	23	3	9
7	5	3	6	12	27	3	8
7	5	3	6	13	27	2	8
7	5	3	6	13	28	2	8
7	6	3	6	13	30	2	8

表 5-1 營運中

年底別	塑膠製品 製造業	非金屬礦 物 製品製造 業	基本金屬 製造業	金屬製品 製造業	電子零 組件製造 業	電腦、電 子產 品及光學 製品 製造業
民國101年 2012	49	26	18	159	12	6
民國102年 2013	49	26	25	159	9	8
民國103年 2014	51	25	23	165	9	8
民國104年 2015	49	26	23	174	9	7
民國106年 2017	52	26	29	193	9	8
民國107年 2018	56	25	28	193	9	8
民國108年 2019	54	24	28	195	9	8
民國109年 2020	55	25	27	197	9	7

資料來源：經濟部統計處

100年、105年及110年因逢工業及服務業普查年停辦工廠校正暨營運調查，故無資料。

工廠家數(續)

單位：家

電力設備 製造業	機械設備 製造業	汽車及其 零件 製造業	其他運輸 工 具及其零 件 製造業	家具 製造業	其他 製造業	產業用機 械設備維 修及安裝 業	非製造業
28 <sup>1</sup>	140	18	26	7	8	3	-
25	145	16	24	7	5	-	4
23	148	17	26	8	6	-	1
23	146	20	28	9	6	-	1
21	155	25	28	8	7	1	1
23	152	25	31	8	8	1	1
23	155	25	29	9	8	1	1
24	150	26	29	9	7	2	1



表 5-2 自來水 供水普及率

年底別	人數 (人)		人數 (人)	供水普及率 B/A*100 (%)
	行政區域人數 (A)	供水區域人數	實際供水人數 (B)	
民國100年 2011	74,867	74,867	74,842	99.97
民國101年 2012	77,371	77,371	77,355	99.98
民國102年 2013	79,392	79,392	79,373	99.98
民國103年 2014	80,994	80,994	80,911	99.90
民國104年 2015	82,614	82,614	82,521	99.89
民國105年 2016	84,122	84,122	84,020	99.89
民國106年 2017	85,894	85,894	85,780	99.87
民國107年 2018	88,827	88,827	88,703	99.86
民國108年 2019	89,595	89,595	89,466	99.86
民國109年 2020	91,893	91,893	91,756	99.85
民國110年 2021	93,581	93,581	93,445	99.85
民國111年 2022	95,089	95,089	94,949	99.85

資料來源：臺灣省自來水公司第七區管理處

# 陸、金融財稅

表6-1 歲入預決算 -按來源別分

預算		單位：新台幣元										
年底別		總計	稅課收入	罰款及賠償 收入	規費收入	信託管理 收入	財產收入	營業盈餘及 事業收入	補助收入	捐贈及贈與收 入	其他收入	
民國100年	2011	原預算	42,202,000	-	-	6,742,000	-	910,000	-	34,530,000	-	20,000
		追加減後預算	42,202,000	-	-	6,742,000	-	910,000	-	34,530,000	-	20,000
民國101年	2012	原預算	15,387,000	-	-	2,972,000	-	-	-	12,395,000	-	20,000
		追加減後預算	15,387,000	-	-	2,972,000	-	-	-	12,395,000	-	20,000
民國102年	2013	原預算	11,333,000	-	-	469,000	-	-	449,000	10,395,000	-	20,000
		追加減後預算	11,333,000	-	-	469,000	-	-	449,000	10,395,000	-	20,000
民國103年	2014	原預算	11,029,000	-	-	162,000	-	3,000	-	449,000	10,395,000	20,000
		追加減後預算	11,029,000	-	-	162,000	-	3,000	-	449,000	10,395,000	20,000
民國104年	2015	原預算	12,229,000	-	-	162,000	-	3,000	-	1,049,000	10,995,000	20,000
		追加減後預算	12,229,000	-	-	162,000	-	3,000	-	1,049,000	10,995,000	20,000
民國105年	2016	原預算	11,422,000	-	-	25,000	-	50,000	-	449,000	10,695,000	203,000
		追加減後預算	11,422,000	-	-	25,000	-	50,000	-	449,000	10,695,000	203,000
民國106年	2017	原預算	12,282,000	-	-	10,000	-	78,000	-	449,000	11,545,000	200,000
		追加減後預算	12,282,000	-	-	10,000	-	78,000	-	449,000	11,545,000	200,000
民國107年	2018	原預算	11,843,000	-	-	4,000	-	70,000	-	449,000	11,120,000	200,000
		追加減後預算	11,843,000	-	-	4,000	-	70,000	-	449,000	11,120,000	200,000
民國108年	2019	原預算	28,467,000	-	-	4,000	-	68,000	-	17,075,000	11,120,000	200,000
		追加減後預算	28,467,000	-	-	4,000	-	68,000	-	17,075,000	11,120,000	200,000
民國109年	2020	原預算	12,312,000	-	-	2,000	-	90,000	-	-	12,020,000	200,000
		追加減後預算	12,312,000	-	-	2,000	-	90,000	-	-	12,020,000	200,000
民國110年	2021	原預算	14,535,000	-	-	2,000	-	101,000	-	2,012,000	12,220,000	200,000
		追加減後預算	14,535,000	-	-	2,000	-	101,000	-	2,012,000	12,220,000	200,000
民國111年	2022	原預算	13,492,000	-	-	2,000	-	631,000	-	-	12,620,000	239,000
		追加減後預算	13,492,000	-	-	2,000	-	631,000	-	-	12,620,000	239,000
決算		單位：新台幣元										
年底別		總計	稅課收入	罰款及賠償 收入	規費收入	信託管理 收入	財產收入	營業盈餘及 事業收入	補助收入	捐贈及贈與收 入	其他收入	
民國100年	2011	47,608,107	-	-	9,306,630	-	729,894	-	31,437,502	-	6,134,081	
民國101年	2012	19,161,038	-	-	1,820,861	-	-	-	-	12,395,000	4,945,177	
民國102年	2013	13,635,373	-	-	396,379	-	-	-	448,500	10,395,000	2,395,494	
民國103年	2014	12,622,777	-	-	99,854	-	41,902	-	448,500	10,395,000	1,637,521	
民國104年	2015	13,171,025	-	-	9,708	-	47,629	-	1,048,500	10,995,000	1,070,188	
民國105年	2016	13,368,194	-	-	3,000	-	167,815	-	448,500	10,695,000	2,053,879	
民國106年	2017	12,413,383	-	-	1,800	-	77,370	-	448,500	11,426,061	459,652	
民國107年	2018	13,726,666	-	-	2,400	-	120,255	-	448,500	10,993,692	2,161,819	
民國108年	2019	26,385,980	-	-	7,200	-	143,799	-	15,601,154	10,409,910	223,917	
民國109年	2020	11,695,041	-	-	2,032	-	105,126	-	-	11,349,328	238,555	
民國110年	2021	14,436,630	-	-	1,500	-	158,657	-	2,012,160	12,047,453	216,860	
民國111年	2022	13,259,638	-	-	1,022	-	680,233	-	-	12,476,922	101,461	

資料來源：高雄市仁武區公所會計室

表6-2 歲出預決算 -按政事別分

預算

單位：新台幣元

年底別	總計	民政支出	交通支出	退休撫卹給付支出	公務人員待遇福利	災害準備金	第二預備金	其他
民國100年 2011	原預算	186,266,963	133,887,000	34,918,000	11,975,579	1,211,600	3,600,000	674,784
	追加減後預算	186,266,963	133,887,000	34,918,000	11,975,579	1,211,600	3,600,000	674,784
民國101年 2012	原預算	192,707,117	108,619,000	63,467,000	14,836,227	1,784,890	4,000,000	-
	追加減後預算	192,707,117	108,619,000	63,467,000	14,836,227	1,784,890	4,000,000	-
民國102年 2013	原預算	137,694,476	112,976,000	9,000,000	11,870,606	1,783,807	2,064,063	-
	追加減後預算	138,408,138	112,976,000	9,000,000	11,870,606	1,783,807	2,064,063	713,662
民國103年 2014	原預算	122,993,271	97,532,000	11,460,000	12,329,773	913,764	757,734	-
	追加減後預算	122,993,271	97,532,000	11,460,000	12,329,773	913,764	757,734	-
民國104年 2015	原預算	120,782,905	97,558,000	9,496,000	12,450,490	723,910	554,505	-
	追加減後預算	120,782,905	97,558,000	9,496,000	12,450,490	723,910	554,505	-
民國105年 2016	原預算	121,288,829	99,277,000	6,700,000	13,319,119	1,081,932	910,778	-
	追加減後預算	121,288,829	99,277,000	6,700,000	13,319,119	1,081,932	910,778	-
民國106年 2017	原預算	119,030,919	97,911,000	6,700,000	12,865,986	1,071,502	482,431	-
	追加減後預算	119,030,919	97,911,000	6,700,000	12,865,986	1,071,502	482,431	-
民國107年 2018	原預算	121,560,179	96,133,000	7,013,000	13,198,638	4,250,183	965,358	-
	追加減後預算	121,560,179	96,133,000	7,013,000	13,198,638	4,250,183	965,358	-
民國108年 2019	原預算	150,230,503	125,917,000	8,595,000	13,222,596	2,140,677	355,230	-
	追加減後預算	150,230,503	125,917,000	8,595,000	13,222,596	2,140,677	355,230	-
民國109年 2020	原預算	127,048,329	104,429,000	8,330,000	12,169,768	1,525,398	594,163	-
	追加減後預算	127,048,329	104,429,000	8,330,000	12,169,768	1,525,398	594,163	-
民國110年 2021	原預算	128,491,919	107,392,181	7,694,819	12,011,838	782,275	610,806	-
	追加減後預算	128,491,919	107,392,181	7,694,819	12,011,838	782,275	610,806	-
民國111年 2022	原預算	122,397,253	100,590,000	8,330,000	12,127,346	743,000	606,907	-
	追加減後預算	122,397,253	100,590,000	8,330,000	12,127,346	743,000	606,907	-

決算

單位：新台幣元

年底別	總計	民政支出	交通支出	退休撫卹給付支出	公務人員待遇福利	災害準備金	第二預備金	其他
民國100年 2011	168,114,512	122,080,581	31,526,702	11,975,579	1,211,600	645,266	674,784	-
民國101年 2012	172,774,582	101,937,239	51,773,508	14,836,227	1,784,890	2,442,718	-	-
民國102年 2013	128,805,151	106,871,717	6,083,097	11,870,606	1,783,807	1,482,262	713,662	-
民國103年 2014	121,157,491	96,263,924	10,892,296	12,329,773	913,764	757,734	-	-
民國104年 2015	115,528,548	93,932,797	7,866,846	12,450,490	723,910	554,505	-	-
民國105年 2016	118,580,212	97,410,902	5,857,481	13,319,119	1,081,932	910,778	-	-
民國106年 2017	115,133,870	94,967,762	5,746,189	12,865,986	1,071,502	482,431	-	-
民國107年 2018	118,156,422	94,150,566	5,591,677	13,198,638	4,250,183	965,358	-	-
民國108年 2019	143,923,791	121,150,878	7,054,410	13,222,596	2,140,677	355,230	-	-
民國109年 2020	122,714,473	101,193,415	7,231,729	12,169,768	1,525,398	594,163	-	-
民國110年 2021	124,162,886	103,719,942	7,038,025	12,011,838	782,275	610,806	-	-
民國111年 2022	119,004,037	98,085,248	7,441,536	12,127,346	743,000	606,907	-	-

資料來源：高雄市仁武區公所會計室

表6-2 歲出預算 -按政事分別(續)

預算

單位：新台幣元

年底別	社會保險支出	社會救助支出	福利服務支出	國民就業支出	醫療保健支出	社區發展支出	環境保護支出	退休撫卹給付支出	還本付息專務支出	債務付息支出	其他支出	第二預備金
民國100年 2011 原預算	-	-	-	-	-	-	-	11,975,579	-	-	4,811,600	-
民國100年 2011 追加減後預算	-	-	-	-	-	-	-	11,975,579	-	-	4,811,600	674,784
民國101年 2012 原預算	-	-	-	-	-	-	-	14,836,227	-	-	5,784,890	-
民國101年 2012 追加減後預算	-	-	-	-	-	-	-	14,836,227	-	-	5,784,890	-
民國102年 2013 原預算	-	-	-	-	-	-	-	11,870,606	-	-	3,847,870	-
民國102年 2013 追加減後預算	-	-	-	-	-	-	-	11,870,606	-	-	3,847,870	713,662
民國103年 2014 原預算	-	-	-	-	-	-	-	12,329,773	-	-	1,671,498	-
民國103年 2014 追加減後預算	-	-	-	-	-	-	-	12,329,773	-	-	1,671,498	-
民國104年 2015 原預算	-	-	-	-	-	-	-	12,450,490	-	-	1,278,415	-
民國104年 2015 追加減後預算	-	-	-	-	-	-	-	12,450,490	-	-	1,278,415	-
民國105年 2016 原預算	-	-	-	-	-	-	-	13,319,119	-	-	1,081,932	-
民國105年 2016 追加減後預算	-	-	-	-	-	-	-	13,319,119	-	-	1,081,932	-
民國106年 2017 原預算	-	-	-	-	-	-	-	12,865,986	-	-	1,553,933	-
民國106年 2017 追加減後預算	-	-	-	-	-	-	-	12,865,986	-	-	1,553,933	-
民國107年 2018 原預算	-	-	-	-	-	-	-	13,198,638	-	-	5,215,541	-
民國107年 2018 追加減後預算	-	-	-	-	-	-	-	13,198,638	-	-	5,215,541	-
民國108年 2019 原預算	-	-	-	-	-	-	-	13,222,596	-	-	2,495,907	-
民國108年 2019 追加減後預算	-	-	-	-	-	-	-	13,222,596	-	-	2,495,907	-
民國109年 2020 原預算	-	-	-	-	-	-	-	12,169,768	-	-	2,119,561	-
民國109年 2020 追加減後預算	-	-	-	-	-	-	-	12,169,768	-	-	2,119,561	-
民國110年 2021 原預算	-	-	-	-	-	-	-	12,011,838	-	-	1,393,081	-
民國110年 2021 追加減後預算	-	-	-	-	-	-	-	12,011,838	-	-	1,393,081	-
民國111年 2022 原預算	-	-	-	-	-	-	-	12,127,346	-	-	1,349,907	-
民國111年 2022 追加減後預算	-	-	-	-	-	-	-	12,127,346	-	-	1,349,907	-

決算

單位：新台幣元

年底別	社會保險支出	社會救助支出	福利服務支出	國民就業支出	醫療保健支出	社區發展支出	環境保護支出	退休撫卹給付支出	還本付息專務支出	債務付息支出	其他支出	第二預備金
民國100年 2011	-	-	-	-	-	-	-	11,975,579	-	-	1,856,866	674,784
民國101年 2012	-	-	-	-	-	-	-	14,836,227	-	-	4,227,608	-
民國102年 2013	-	-	-	-	-	-	-	11,870,606	-	-	3,266,069	713,662
民國103年 2014	-	-	-	-	-	-	-	12,329,773	-	-	1,671,498	-
民國104年 2015	-	-	-	-	-	-	-	12,450,490	-	-	1,278,415	-
民國105年 2016	-	-	-	-	-	-	-	13,319,119	-	-	1,081,932	-
民國106年 2017	-	-	-	-	-	-	-	12,865,986	-	-	1,553,933	-
民國107年 2018	-	-	-	-	-	-	-	13,198,638	-	-	5,215,541	-
民國108年 2019	-	-	-	-	-	-	-	13,222,596	-	-	2,495,907	-
民國109年 2020	-	-	-	-	-	-	-	12,169,768	-	-	2,119,561	-
民國110年 2021	-	-	-	-	-	-	-	12,011,838	-	-	1,349,907	-
民國111年 2022	-	-	-	-	-	-	-	12,127,346	-	-	1,349,907	-

表6-3 區公所經費預算數額-按工作計畫別分

單位：新台幣元

科目	本年度預算數 (111年度)	上年度(110年度)		本年度與上年度預算比較	
		預算數	決算數	增減數	增減數比例(%)
總計	108,920,000	114,987,000	110,757,967	-6,067,000	-5.28%
區政業務	108,920,000	114,987,000	110,757,967	-6,067,000	-5.28%
一般行政	69,762,000	68,864,000	68,145,179	898,000	1.30%
區公所業務	30,828,000	37,793,000	35,574,763	-6,965,000	-18.43%
基層建設	8,330,000	8,330,000	7,038,025	-	0.00%
第一預備金	-	-	-	-	0.00%
第一預備金	-	-	-	-	0.00%

來源：高雄市仁武區公所會計室

表6-4 區公所經費預算數額-按用途別科目分

單位：新台幣元

科目	本年度預算數 (111年度)	上年度(110年度)		本年度與上年度預算比較	
		預算數	決算數	增減數	增減數比例(%)
總計	108,920,000	115,087,000	110,757,967	-6,167,000	-5.36%
人事費	44,945,000	45,287,181	44,975,905	-342,181	-0.76%
業務費	37,498,742	44,532,473	41,380,933	-7,033,731	-15.79%
獎補助及損失 (經常門)	9,701,800	9,626,000	9,574,400	75,800	0.79%
債務費	-	-	-	-	0.00%
預備金	-	-	-	-	0.00%
設備及投資	16,774,458	15,641,346	14,826,729	1,133,112	7.24%
獎補助及損失 (資本門)	-	-	-	-	0.00%

資料來源：高雄市仁武區公所會計室

# 柒、教育文化



表 7-1 境內國民中學概況

學年度及學校別	校數 (所)	教師數(人)			職員數(人)			班級數(班)			學生數(人)								上學年度畢業生數 (人)				
		合計			合計			合計			合計			七年級		八年級		九年級					
		合計	男	女	合計	男	女	合計	七年級	八年級	九年級	計	男	女	男	女	男	女	男	女	合計	男	女
100學年度 SY2011	1	86	27	59	10	1	9	73	24	25	24	2236	1133	1103	348	329	395	345	390	429	788	403	385
101學年度 SY2012	1	87	23	64	10	-	10	74	25	24	25	2159	1111	1048	369	364	349	335	393	349	797	385	412
102學年度 SY2013	1	89	24	65	10	-	10	75	26	25	24	2141	1086	1055	373	349	359	372	354	334	711	369	342
103學年度 SY2014	1	95	31	64	9	-	9	74	23	26	25	2098	1089	1009	340	292	379	347	370	370	648	327	321
104學年度 SY2015	1	93	27	66	9	1	8	72	23	23	26	2003	1039	964	324	327	341	293	374	344	679	319	360
105學年度 SY2016	1	88	25	63	11	2	9	67	21	23	23	1854	955	899	284	278	331	324	340	297	657	331	326
106學年度 SY2017	1	89	25	64	11	2	9	66	22	21	23	1791	909	882	305	277	278	276	326	329	610	321	289
107學年度 SY2018	2	87	23	64	10	1	9	63	20	22	21	1681	843	838	266	278	296	281	281	279	638	313	325
108學年度 SY2019	1	92	25	67	9	2	7	62	20	20	22	1648	842	806	273	263	269	269	300	274	540	280	260
109學年度 SY2020	2	90	24	66	10	2	8	61	21	20	20	1611	831	780	282	243	276	266	273	271	555	286	269
110學年度 SY2021	2	90	25	65	10	2	8	59	18	21	20	1513	771	742	217	228	281	246	273	268	523	251	272
111學年度 SY2022	2	85	23	62	9	2	7	56	17	18	21	1397	722	675	217	196	216	231	289	248	533	265	268
市立仁武高中附設國中部	1	-	-	-	-	-	-	23	7	7	9	583	305	278	92	92	85	85	128	101	212	111	101
市立大灣國中	1	85	23	62	9	2	7	33	10	11	12	814	417	397	125	104	131	146	161	147	321	154	167

資料來源：教育部統計處

表 7-2 境內國民小學概況

學年度及學校別	校數(所)	教師數(人)			職員數(人)			班級數(班)						
		合計	男	女	合計	男	女	合計	一年級	二年級	三年級	四年級	五年級	六年級
100學年度 SY2011	6	244	67	177	17	2	15	149	24	23	25	24	27	26
101學年度 SY2012	6	246	63	183	18	2	16	149	23	24	24	27	25	26
102學年度 SY2013	6	253	63	190	19	2	17	148	25	23	24	25	26	25
103學年度 SY2014	6	272	67	205	20	2	18	149	26	25	23	25	25	25
104學年度 SY2015	6	266	71	195	20	3	17	146	22	25	25	24	25	25
105學年度 SY2016	6	255	64	191	20	3	17	142	21	22	26	26	23	24
106學年度 SY2017	6	253	60	193	20	3	17	142	21	22	26	26	23	24
107學年度 SY2018	6	256	64	192	20	4	16	145	26	24	23	22	25	25
108學年度 SY2019	6	261	67	194	21	4	17	146	26	26	24	22	22	26
109學年度 SY2020	6	258	69	189	21	6	15	145	24	26	26	24	23	22
110學年度 SY2021	6	272	76	196	21	6	15	154	27	26	28	27	24	22
111學年度 SY2022	6	289	82	207	21	4	17	162	30	27	26	28	28	23
市立仁武國小	1	81	24	57	4	1	3	45	9	7	7	8	8	6
市立烏林國小	1	15	8	7	4	1	3	6	1	1	1	1	1	1
市立八卦國小	1	71	14	57	5	1	4	40	7	7	6	7	7	6
市立灣內國小	1	24	10	14	2	-	2	15	5	3	2	2	2	1
市立登發國小	1	87	21	66	4	1	3	50	7	8	9	9	9	8
市立竹後國小	1	11	5	6	2	-	2	6	1	1	1	1	1	1

資料來源:教育部統計

表 7-2 境內國民小學概況(續)

學年度及學校別	學生數(人)															上學年度畢業生數(人)		
	合計			一年級		二年級		三年級		四年級		五年級		六年級		合計	男	女
	合計	男	女	男	女	男	女	男	女	男	女	男	女	男	女			
100學年度 2011	4,017	2,096	1,921	343	299	313	291	347	324	355	286	380	356	358	365	696	357	339
101學年度 2012	3,881	2,043	1,838	316	291	344	292	315	286	346	325	352	291	370	353	720	358	362
102學年度 2013	3,813	2,001	1,812	331	306	314	294	345	300	310	291	344	327	357	294	728	374	354
103學年度 2014	3,761	1,952	1,809	318	285	326	302	307	297	345	300	308	295	348	330	653	358	295
104學年度 2015	3,631	1,887	1,744	282	272	316	284	326	300	305	296	342	296	316	296	676	348	328
105學年度 2016	3,582	1,865	1,717	295	269	281	270	325	286	318	301	305	292	341	299	614	318	296
106學年度 2017	3,586	1,865	1,721	311	267	294	266	287	273	321	294	315	298	307	295	614	318	296
107學年度 2018	3,617	1,874	1,743	352	337	304	271	290	268	289	275	325	291	314	301	600	305	295
108學年度 2019	3,698	1,889	1,809	333	358	349	338	306	275	288	264	284	280	329	294	614	314	300
109學年度 2020	3,736	1,883	1,853	320	318	335	358	349	351	305	278	290	268	284	280	620	329	291
110學年度 2021	3,880	1,946	1,934	335	357	330	320	335	358	351	353	310	280	285	266	567	283	284
111學年度 2022	4,094	2,085	2,009	408	347	340	357	340	318	332	353	354	351	311	283	553	286	267
市立仁武國小	1,169	621	548	122	81	96	88	109	84	98	113	109	101	87	81	164	87	77
市立烏林國小	115	54	61	8	15	10	8	8	7	4	15	11	9	13	7	23	12	11
市立八卦國小	1,022	502	520	87	87	85	101	72	87	94	78	83	95	81	72	151	76	75
市立灣內國小	354	198	156	78	58	40	24	32	25	15	23	19	19	14	7	12	5	7
市立登發國小	1,363	678	685	105	98	104	127	115	110	116	118	127	122	111	110	189	98	91
市立竹後國小	71	32	39	8	8	5	9	4	5	5	6	5	5	5	6	14	8	6

捌、衛 生

表 8-1 醫療機構及其他醫事機構開(執)業醫事人員數

單位：人

年底別	總計	醫師	中醫師	牙醫師	藥師	藥劑生	醫事檢驗師	醫事檢驗生	醫事放射師	醫事放射士	護理師	護士	助產師	助產士
民國100年 2011	235	28	7	19	38	17	1	-	1	-	62	51	-	-
民國101年 2012	275	31	9	21	47	17	1	-	1	-	69	62	-	-
民國102年 2013	296	31	8	23	59	16	1	-	1	-	80	59	-	-
民國103年 2014	187	38	8	25	23	6	1	-	1	-	42	31	-	-
民國104年 2015	202	39	15	25	26	6	1	-	1	-	47	28	-	-
民國105年 2016	220	40	15	25	27	6	1	-	1	-	47	28	-	-
民國106年 2017	386	44	16	26	71	18	2	-	1	-	118	51	-	-
民國107年 2018	390	43	13	37	74	16	1	-	1	-	110	49	-	-
民國108年 2019	447	43	14	38	71	17	1	-	1	-	160	50	-	-
民國109年 2020	474	44	14	37	71	15	1	-	1	-	173	57	-	-
民國110年 2021	542	55	17	44	83	16	1	-	1	-	204	46	-	-
民國111年 2022	572	61	17	45	90	15	1	-	1	-	210	49	-	-

資料來源：衛生福利部統計處

表 8-1 醫療機構及其他醫事 機構開(執)業醫事人員數(續)

單位：人

年底別	鑲牙生	營養師	物理治療師	物理治療生	職能治療師	職能治療生	臨床心理師	諮商心理師	呼吸治療師	語言治療師	聽力師	牙體技術師	牙體技術生	驗光師	驗光生
民國100年 2011	-	4	2	2	2	-	-	-	-	1	-	-	-	-	-
民國101年 2012	-	4	3	4	3	1	1	-	-	1	-	-	-	-	-
民國102年 2013	-	4	3	5	3	1	1	-	-	1	-	-	-	-	-
民國103年 2014	-	-	5	5	1	1	-	-	-	-	-	-	-	-	-
民國104年 2015	-	-	7	5	1	1	-	-	-	-	-	-	-	-	-
民國105年 2016	-	4	11	7	3	1	1	-	-	1	-	-	2	-	-
民國106年 2017	-	5	14	7	6	2	1	-	-	2	-	-	2	-	-
民國107年 2018	-	7	17	7	5	2	2	-	-	2	-	1	3	-	-
民國108年 2019	-	6	16	7	5	2	2	-	-	2	-	1	2	3	6
民國109年 2020	-	12	16	7	5	1	2	-	-	2	-	3	2	3	8
民國110年 2021	-	11	18	8	5	1	2	1	-	2	-	6	2	5	14
民國111年 2022	-	11	17	9	5	1	1	2	1	2	-	10	2	7	15

表8-2 公私立醫療機構數及病床數

單位：家、床、輛

年底別	院所 家數	醫院 家數	診所 家數	醫療院所 病床數	醫 院 開 放 病 床 數							
					一 般 病 床						特許病床	
					合 計	急 性 病 床		慢 性 病 床				國際醫療 病床
						急性 一般病床	精神急性 一般病床	慢性 一般病床	精神慢性 一般病床	慢性 結核病床	漢生病 病床	
民國100年 2011	43	-	43	109	-	-	-	-	-	-	-	-
民國101年 2012	42	-	42	101	-	-	-	-	-	-	-	-
民國102年 2013	49	-	49	101	-	-	-	-	-	-	-	-
民國103年 2014	54	-	54	101	-	-	-	-	-	-	-	-
		-			-	-	-	-	-	-	-	-
民國104年2015	56	-	56	106	-	-	-	-	-	-	-	-
民國105年2016	58	-	58	112	-	-	-	-	-	-	-	-
民國106年2017	58	-	58	112	-	-	-	-	-	-	-	-
民國107年2018	58	-	58	108	-	-	-	-	-	-	-	-
		-			-	-	-	-	-	-	-	-
民國108年2019	60	-	60	108	-	-	-	-	-	-	-	-
民國109年2020	61	-	61	114	-	-	-	-	-	-	-	-
民國110年2021	71	-	71	112	-	-	-	-	-	-	-	-
民國111年2022	72	-	72	107	-	-	-	-	-	-	-	-

資料來源：衛生福利部

表8-2 公私立醫療機構數及病床數(續1)

單位：家、床、輛

年底別	醫 院 開 放 病 床 數											
	特 殊 病 床											
	加護病床	燒傷病床	燒傷 加護病床	嬰兒病床	急診觀察床	安寧病床	慢性呼吸 照護病床	亞急性呼吸 照護病床	精神科 加護病床	普通 隔離病床	正壓 隔離病床	負壓 隔離病床
民國100年 2011	-	-	-	-	-	-	-	-	-	-	-	-
民國101年 2012	-	-	-	-	-	-	-	-	-	-	-	-
民國102年 2013	-	-	-	-	-	-	-	-	-	-	-	-
民國103年 2014	-	-	-	-	-	-	-	-	-	-	-	-
民國104年2015	-	-	-	-	-	-	-	-	-	-	-	-
民國105年2016	-	-	-	-	-	-	-	-	-	-	-	-
民國106年2017	-	-	-	-	-	-	-	-	-	-	-	-
民國107年2018	-	-	-	-	-	-	-	-	-	-	-	-
民國108年2019	-	-	-	-	-	-	-	-	-	-	-	-
民國109年2020	-	-	-	-	-	-	-	-	-	-	-	-
民國110年2021	-	-	-	-	-	-	-	-	-	-	-	-
民國111年2022	-	-	-	-	-	-	-	-	-	-	-	-

資料來源：衛生福利



表8-2 公私立醫療機構數及病床數(續2)

單位：家、床、輛

年底別	醫院開放病床數									精神科 日間照 護人數
	特 殊 病 床									
	骨髓 移植病床	性侵害犯罪 加害人強制 治療病床	急性後期 照護病床	整合醫學急 診後送病床	手術 恢復床	嬰兒床	血液 透析床	腹膜 透析床	其他	
民國100年 2011	-	-	-	-	-	-	-	-	-	-
民國101年 2012	-	-	-	-	-	-	-	-	-	-
民國102年 2013	-	-	-	-	-	-	-	-	-	-
民國103年 2014	-	-	-	-	-	-	-	-	-	-
民國104年 2015	-	-	-	-	-	-	-	-	-	-
民國105年 2016	-	-	-	-	-	-	-	-	-	-
民國106年 2017	-	-	-	-	-	-	-	-	-	-
民國107年 2018	-	-	-	-	-	-	-	-	-	-
民國108年 2019	-	-	-	-	-	-	-	-	-	-
民國109年 2020	-	-	-	-	-	-	-	-	-	-
民國110年 2021	-	-	-	-	-	-	-	-	-	-
民國111年 2022	-	-	-	-	-	-	-	-	-	-

資料來源：衛生福利

表8-2 公私立醫療機構數及病床數(續完)

單位：家、床、輛

年底別	診所						醫院 救 護 車
	合計	觀察床	嬰兒床	血液 透析床	腹膜 透析床	產科病床	
民國100年 2011	109	73	-	36	-	-	-
民國101年 2012	101	62	-	39	-	-	-
民國102年 2013	101	62	-	39	-	-	-
民國103年 2014	101	62	-	39	-	-	-
			-		-	-	-
民國104年2015	106	67	-	39	-	-	-
民國105年2016	112	73	-	39	-	-	-
民國106年2017	112	73	-	39	-	-	-
民國107年2018	108	69	-	39	-	-	-
			-		-	-	-
民國108年2019	108	69	-	39	-	-	-
民國109年2020	114	69	-	45	-	-	-
民國110年2021	112	63	-	49	-	-	-
民國111年2022	107	58	-	49	-	-	-

資料來源：衛生福利

表 8-3 藥商家數

單位：家

年底別	合計	藥局	西藥販賣業	中藥販賣業	醫療器材販賣業	西藥製造業	中藥製造業	醫療器材製造業
民國100年 2011	161	22	13	26	91	3	2	4
民國101年 2012	184	24	16	27	108	2	2	5
民國102年 2013	195	25	16	25	120	2	2	5
民國103年 2014	201	24	17	27	125	2	1	5
民國104年 2015	196	25	20	6	137	2	1	5
民國105年 2016	228	23	21	28	149	2	-	5
民國106年 2017	244	26	19	27	165	2	-	5
民國107年 2018	260	25	18	23	187	2	-	5
民國108年 2019	260	24	18	25	186	2	-	5
民國109年 2020	273	24	18	24	201	2	-	4
民國110年 2021	278	23	19	22	208	2	-	4
民國111年 2022	270	24	19	25	196	2	-	4

資料來源：高雄市政府衛生局

## 玖、環境保護

表9-1 改善市容查報 有關案件執行情形

單位：件

年底別	總計	道路、水溝、下水道、橋樑、河川、堤防等公共設施之損壞事項	公園、綠地、行道樹等維護、修剪及扶正事項	廢棄物、廢土、水溝、下水道、公廁等之清理維護事項	違規廣告物查報事項	交通號(標誌、標線之修復及移除廢棄交通標誌事項	門牌、街道巷弄名牌之維護事項	路燈、水電、電信、瓦斯設施之損壞修復事項	競選廣告物之改善、移除事項	路霸檢舉通報事項	其他有礙市容觀瞻及妨害公共安全事項
民國100年 2011	1,222	121	156	80	98	201	36	101	-	280	149
民國101年 2012	878	112	142	83	30	198	24	96	-	72	121
民國102年 2013	1,553	101	92	85	31	62	20	72	-	92	998
民國103年 2014	1,570	92	58	78	27	55	33	58	-	224	945
民國104年 2015	564	89	49	76	18	44	31	55	-	116	86
民國105年 2016	477	112	50	80	20	30	15	30	-	-	140
民國106年 2017	295	158	45	13	3	25	10	18	-	-	23
民國107年 2018	168	92	16	9	9	11	7	7	-	2	15
民國108年 2019	227	135	23	12	-	19	10	15	-	-	13
民國109年 2020	1,085	253	689	38	1	36	18	24	-	4	22
民國110年 2021	424	162	150	48	2	26	9	13	-	-	14
民國111年 2022	567	354	55	61	3	35	12	20	-	5	22

資料來源：高雄市仁武區公所民政課及經建課

# 拾、社會福利

表 10-1 推行社區發展工作成果

年(底)別	設置社區生產建設基金(個)	實際使用經費(元)		社區活動中心(幢)(年底)	社區發展工作項目								Work Items of Community Development				
		政府補助款	社區自籌款		辦理社區幹部訓練(人次)	辦理社區觀摩(人次)	社區長壽俱樂部(處)(年底)	社區媽媽教室(班)(年底)	社區守望相助隊(隊)(年底)	社區民俗藝文康樂班(隊)(年底)	社區志願服務(年底)		辦理社區照顧關懷據點(處)(年底)	社區圖書室(處)(年底)	社區刊物(期)(年底)	服務成果	
											團隊(隊)	志工數(人)				福利服務或活動(受益人次)	其他服務(受益人次)
民國100年 2011	14	2,669,870	3,057,995	14	250	1,080	4	13	9	6	19	786	5	-	-	6,892	39,220
民國101年 2012	14	2,985,840	3,713,324	14	273	1,229	4	13	9	6	19	888	5	-	18	7,932	22,491
民國102年 2013	14	2,297,560	3,210,880	14	458	1,247	5	14	10	8	22	989	6	-	-	6,685	20,970
民國103年 2014	14	1,220,920	1,823,110	16	587	1,265	5	16	11	10	26	1,100	6	-	-	5,125	17,740
民國104年 2015	14	1,220,920	1,823,110	16	587	1,265	5	16	11	10	26	1,100	6	-	-	5,125	17,740
民國105年 2016	14	1,220,920	1,823,110	12	842	1,562	7	16	11	10	26	1,100	7	-	26	76,000	8,610
民國106年 2017	14	1,220,920	1,823,110	12	842	1,562	7	16	11	10	26	1,100	7	-	26	93,800	8,610
民國107年 2018	14	1,220,920	1,823,110	11	850	1,620	7	16	11	10	26	1,150	7	-	26	95,000	8,820
民國108年 2019	14	1,220,920	1,823,110	12	842	1,562	7	16	11	10	26	1,100	7	-	26	93,800	8,610
民國109年 2020	14	1,431,920	1,843,110	11	496	1,322	7	16	11	10	28	1,205	7	-	8	93,800	8,950
民國110年 2021	14	1,431,920	1,843,110	10	496	1,322	7	16	11	10	28	1,205	7	-	16	93,800	8,950
民國111年 2022	14	1,431,920	1,843,110	7	496	1,322	7	16	10	10	28	1,205	8	-	8	93,800	8,950

資料來源：高雄市政府社會局

表 10-2 社區發展協會會員人數

年底別	社區發展協會數 (個)	社區戶數 (戶)	社區人口數 (人)	理監事人數 (人)	社區發展協會會員數 (人)		
					合計	男	女
民國100年 2011	18	27,178	74,867	338	1,915	1,029	886
民國101年 2012	19	28,324	77,237	350	2,131	1,141	990
民國102年 2013	20	29,052	79,436	362	2,135	1,143	992
民國103年 2014	20	29,770	80,056	362	2,201	1,172	1029
民國104年 2015	20	30,353	80,994	362	2,201	1,172	1029
民國105年 2016	20	32,049	84,081	363	2,201	1,172	1029
民國106年 2017	21	33,111	85,894	373	2,241	1,187	1054
民國107年 2018	22	34,233	87,694	385	2,241	1,266	1145
民國108年 2019	24	35,350	89,595	414	2,514	1,312	1205
民國109年 2020	24	36,763	91,893	412	2,517	1,312	1205
民國110年 2021	24	38,037	93,581	392	2,505	1,305	1200
民國111年 2022	24	39,246	95,089	392	2,513	1,266	1247

資料來源：高雄市政府社會局



表10-3社會福利及救濟概況

單位：人次；元

年底別	中低收入老人生活津貼		低收入戶喪葬補助		身心障礙者生活補助		身心障礙者托育養護補助		身心障礙者生活輔助器具補助		急難救助		其他		
	申請人次	發放人次	金額	發放人次	金額	發放人次	金額	發放人次	金額	發放人次	金額	現金	實物	衣服	
民國100年 2011	539	-	-	12,947	51,691,070	408	6,020,856	180	1,411,196	138	741,000	-	-	-	
民國101年 2012	589	-	-	13,781	65,536,810	516	7,424,436	205	1,951,065	168	742,000	-	-	-	
民國102年 2013	658	-	-	14,159	67,086,270	696	10,686,540	197	1,928,774	117	579,000	-	-	-	
民國103年 2014	633	-	-	14,644	68,950,230	648	16,038,324	278	2,891,510	92	434,000	-	-	-	
民國104年 2015	673	-	-	14,890	69,903,680	768	11,117,844	316	3,097,096	64	283,000	-	-	-	
民國105年 2016	681	-	-	15,102	74,172,440	708	10,849,128	361	3,416,247	81	350,000	-	-	-	
民國106年 2017	859	-	-	15,185	73,844,209	1,068	15,276,348	328	3,009,988	82	350,000	-	-	-	
民國107年 2018	817	-	-	15,344	74,426,090	1,200	17,800,776	304	2,772,503	75	328,000	-	-	-	
民國108年 2019	848	-	-	15,752	75,534,977	1,356	19,869,888	290	3,262,900	79	502,000	-	-	-	
民國109年 2020	908	-	-	17,532	80,507,851	1,932	26,406,768	249	2,208,175	98	537,000	-	-	-	
民國110年 2021	962	-	-	16,375	81,009,860	1,836	25,469,724	471	4,300,818	116	587,000	-	-	-	
民國111年 2022	1,052	-	-	16,238	80,485,974	1,956	26,588,148	201	1,852,674	108	697,000	-	-	-	

資料來源：高雄市仁武區公所社會課

表10-4 遭受災害救助情形

年底別	災害種類	災害發生日期	受災人數					住屋毀損安遷救助		財務受損影響生計者	救助金額			
			臨時收容 災民數	死亡(含 無名屍)	失蹤	重傷	其他	戶	人	戶	合計	現金(元)	實物	
民國100年 2011	-	-	-	-	-	-	-	-	-	-	-	-	-	-
民國101年 2012	-	-	-	-	-	-	-	-	-	-	-	-	-	-
民國102年 2013	火災	102.08.31	-	-	-	-	2	-	-	-	30,000	30,000	-	-
民國103年 2014	火災	103.08.07	-	-	-	-	2	-	-	-	30,000	30,000	-	-
民國104年 2015	-	-	-	-	-	-	-	-	-	-	-	-	-	-
民國105年 2016	火災	105.6.1	-	-	-	-	-	1	4	-	80,000	80,000	-	-
	水災(尼伯特)	105.7.11	-	-	-	-	-	3	7	-	140,000	140,000	-	-
	水災(梅姬)	105.9.28	-	-	-	-	-	6	6	-	90,000	90,000	-	-
民國106年 2017	水災(尼莎、海棠)	106.7.28	-	-	-	-	-	3	3	-	45,000	45,000	-	-
民國107年 2018	水災	107.6.12	-	-	-	-	-	1	4	-	8,000	80,000	-	-
	水災	107.7.2	-	-	-	-	-	1	1	-	15,000	15,000	-	-
	水災	107.8.23	-	-	-	-	-	249	249	-	8,715,000	8,715,000	-	-
	水災	107.8.23	-	-	-	-	-	2,239	2,239	-	11,195,000	11,195,000	-	-
民國108年 2019	水災	108.7.19	-	-	-	-	-	13	13	-	455,000	455,000	-	-
民國109年 2020	-	-	-	-	-	-	-	-	-	-	-	-	-	-
民國110年 2021	-	-	-	-	-	-	-	-	-	-	-	-	-	-
民國111年 2022	-	-	-	-	-	-	-	-	-	-	-	-	-	-

資料來源：高雄市仁武區公所社會課

表10-5辦理急難救助概況

單位：人次；元

年底別	總計		死亡無力殮葬者		遭受意外傷害 或罹患重病 致生活陷於困境者		負家庭主要生計 責任且無法工作 致生活陷於困境者		財產或存款 未能及時運用 致生活陷於困境者		其他遭遇 重大變故者		川資突然發 生 困難者		無遺屬與 遺產埋葬者	
	救助 人次	金額	救助 人次	金額	救助人次	金額	救助 人次	金額	救助 人次	金額	救助 人次	金額	救助 人次	金額	救助 人次	金額
民國100年 2011	138	741,000	24	172,000	67	354,000	38	176,000	2	6,000	7	33,000	-	-	-	-
民國101年 2012	168	742,000	26	177,000	75	317,000	55	195,000	-	-	12	53,000	-	-	-	-
民國102年 2013	117	579,000	44	307,000	72	270,000	-	-	-	-	1	2,000	-	-	-	-
民國103年 2014	92	434,000	29	207,000	63	227,000	-	-	-	-	-	-	-	-	-	-
民國104年 2015	64	283,000	14	98,000	50	185,000	-	-	-	-	-	-	-	-	-	-
民國105年 2016	81	350,000	16	120,000	65	230,000	-	-	-	-	-	-	-	-	-	-
民國106年 2017	82	350,000	19	133,000	61	213,000	-	-	1	2,000	1	2,000	-	-	-	-
民國107年 2018	75	328,000	18	116,000	56	210,000	1	2,000	-	-	-	-	-	-	-	-
民國108年 2019	79	502,000	25	228,000	54	274,000	-	-	-	-	-	-	-	-	-	-
民國109年 2020	98	537,000	20	179,000	75	352,000	3	6,000	-	-	-	-	-	-	-	-
民國110年 2021	116	587,000	11	75,000	103	508,000	2	4,000	-	-	-	-	-	-	-	-
民國111年 2022	108	697,000	23	257,000	77	421,000	5	10,000	1	3,000	2	6,000	-	-	-	-

資料來源：高雄市仁武區公所社會課

表10-6身心障礙人口一覽

單位：人

年底別	新舊制總計			領有舊制身心障礙手冊																		
				總計	男	女	視覺障礙者		聽覺機能障礙者		平衡機能障礙者		聲音或語言機能障礙者		肢體障礙者		智能障礙者		重要器官失去功能者		顏面損毀者	
	總計	男	女				男	女	男	女	男	女	男	女	男	女	男	女	男	女	男	女
民國102年 2013	3,121	1,796	1,325	2,414	1,388	1,026	65	53	128	79	6	-	33	10	589	383	121	98	197	155	10	1
民國103年 2014	3,242	1,871	1,371	2,260	1,306	954	66	47	116	71	6	-	32	8	567	367	117	92	181	144	7	1
民國104年 2015	3,396	1,960	1,436	1,860	1,064	796	54	39	86	59	6	-	25	9	508	336	61	55	152	130	6	-
民國105年 2016	3,617	2,082	1,535	1,200	667	533	38	26	69	49	3	-	16	5	333	249	21	13	100	95	3	-
民國106年 2017	3,540	2,043	1,497	556	302	254	19	13	46	30	3	-	7	2	142	120	5	3	46	42	1	-
民國107年 2018	3,636	2,086	1,550	43	23	20	2	-	6	3	-	-	-	-	9	10	1	1	3	4	-	-
民國108年 2019	3,544	2,043	1,501	560	302	258	19	13	46	30	3	2	7	2	142	120	5	3	46	42	1	2
民國109年 2020	3,898	2,170	1,728	-	-	-	-	-	-	-	-	-	-	-	-	-	-	-	-	-	-	-
民國110年 2021	4,047	2,244	1,803	-	-	-	-	-	-	-	-	-	-	-	-	-	-	-	-	-	-	-
民國111年 2022	4,116	2,289	1,827	-	-	-	-	-	-	-	-	-	-	-	-	-	-	-	-	-	-	-

來源：高雄市政府社會局

表10-6身心障礙人口一覽(續1)

單位：人

年底別	領有舊制身心障礙手冊																		領有新制身心障礙證明				
	植物人		失智症者		自閉症者		慢性精神病患者		多重障礙者		頑性(難治型)癲癇症者		因罕見疾病而致身心功能障礙者		其他		總計		總計	男	女	神經系統構造及精神心智功能	
	男	女	男	女	男	女	男	女	男	女	男	女	男	女	男	女	男	女					
民國102年 2013	6	2	27	31	11	6	83	106	99	89	3	4	3	-	7	9	239	247	707	408	299	154	122
民國103年 2014	4	3	18	22	11	3	81	107	89	81	2	1	3	-	6	7	214	224	982	565	417	191	171
民國104年 2015	3	3	15	15	1	2	72	99	72	48	1	1	1	-	1	-	166	168	1,536	896	640	292	240
民國105年 2016	1	2	9	13	1	1	32	51	40	28	-	1	-	-	1	-	84	96	2,417	1,415	1,002	418	359
民國106年 2017	1	-	4	10	1	-	10	19	16	15	-	-	-	-	1	-	33	44	2,984	1,741	1,243	448	400
民國107年 2018	-	-	-	1	-	-	1	-	-	1	-	-	-	-	1	-	2	2	3,593	2,063	1,530	483	462
民國108年 2019	1	-	4	10	1	-	10	19	16	15	-	-	-	-	1	-	33	44	2,984	1,741	1,243	448	400
民國109年 2020	-	-	-	-	-	-	-	-	-	-	-	-	-	-	-	-	-	-	3,898	2,170	1,728	525	523
民國110年 2021	-	-	-	-	-	-	-	-	-	-	-	-	-	-	-	-	-	-	4,047	2,244	1,803	551	552
民國111年 2022	-	-	-	-	-	-	-	-	-	-	-	-	-	-	-	-	-	-	4,116	2,289	1,827	545	585

表10-6身心障礙人口一覽(續完)

單位：人

年底別	領有新制身心障礙證明																		身心障礙人數 占總人口比率 (%)
	眼、耳及相關構造與感官功能及疼痛		涉及聲音與語言構造及其功能		循環、造血、免疫與呼吸系統構造及其功能		消化、新陳代謝與內分泌系統相關構造及其功能		泌尿與生殖系統相關構造及其功能		神經、肌肉、骨骼之移動相關構造及其功能		皮膚與相關構造及其功能		跨兩類別以上者		舊制轉換新制暫無法歸類者		
	男	女	男	女	男	女	男	女	男	女	男	女	男	女	男	女	男	女	
民國102年 2013	41	37	6	-	29	25	12	4	26	22	90	61	-	-	49	28	1	-	3.93
民國103年 2014	74	56	9	1	46	28	17	4	36	32	121	91	-	-	70	34	1	-	4
民國104年 2015	124	83	17	1	62	32	24	6	66	47	193	149	1	1	109	75	8	6	4.11
民國105年 2016	162	113	26	5	91	44	38	6	107	86	401	273	5	-	158	110	9	6	4.3
民國106年 2017	199	146	38	7	95	48	34	9	152	119	587	387	6	-	172	121	10	6	4.12
民國107年 2018	267	182	48	10	116	68	40	9	184	150	729	502	7	1	178	141	11	5	4.00
民國108年 2019	199	146	38	7	95	48	34	9	152	119	587	387	6	-	172	121	10	6	6.12
民國109年 2020	257	207	54	10	137	93	34	12	193	161	755	552	9	2	191	165	15	3	5.23
民國110年 2021	270	225	54	10	155	108	33	9	197	158	762	561	10	3	197	172	15	5	4.32
民國111年 2022	279	228	55	9	169	109	34	12	206	155	781	544	12	3	203	180	5	2	4.38

表10-7 低收入戶人口數

單位：戶、人

年底別	總計		第一類		第二類		第三類		第四類	
	戶數	人數	戶數	人數	戶數	人數	戶數	人數	戶數	人數
民國100年 2011	245	690	8	8	69	159	168	523	-	-
民國101年 2012	355	1,006	14	14	127	365	51	141	163	486
民國102年 2013	459	1,287	10	10	196	469	56	166	197	642
民國103年 2014	468	1,290	8	8	179	399	58	175	223	708
民國104年 2015	479	1,313	6	6	155	318	78	250	240	739
民國105年 2016	484	1,277	4	4	148	263	83	237	249	773
民國106年 2017	439	1,139	4	4	134	224	80	223	221	688
民國107年 2018	403	1,021	2	2	123	200	74	194	204	625
民國108年 2019	367	886	2	2	126	191	59	142	180	551
民國109年 2020	330	770	2	2	121	172	55	139	152	457
民國110年 2021	283	636	1	1	110	150	54	122	118	363
民國111年 2022	290	649	-	-	108	141	56	128	126	380

資料來源：高雄市政府社會局

表10-8 區公所全民健保 第一、五、六類保險對象統計

單位：人

年底別	第一類			第五類			第六類				
	合計	轉入	轉出	合計	轉入	轉出	合計	轉入	轉出	停保	復保
民國100年 2011	27	12	15	588	430	158	3746	2344	1181	119	102
民國101年 2012	74	22	52	565	435	130	3897	2506	1132	156	103
民國102年 2013	37	18	19	557	320	237	4306	2,863	1,189	137	117
民國103年 2014	36	12	24	595	293	302	3194	2,045	904	139	106
民國104年 2015	196	105	91	535	200	335	3224	2,000	993	126	105
民國105年 2016	17	6	11	495	220	275	3773	2,665	934	119	55
民國106年 2017	9	2	7	414	148	266	2947	1,901	836	115	95
民國107年 2018	6	2	4	401	140	261	2659	1,800	598	161	100
民國108年 2019	17	7	10	323	105	218	2453	1,625	603	145	80
民國109年 2020	9	4	5	204	102	102	2157	1,413	627	91	26
民國110年 2021	18	9	9	194	42	152	1787	1,289	433	63	2
民國111年 2022	6	3	3	166	94	72	1,909	1,409	402	82	16

資料來源：高雄市仁武區公所人事室、民政課健保業務



拾壹、其 他

表 11-1 辦理調解業務概況

年別	年底調解委員 數 (人)	結案件數總計			民事結案件數					
		合計	成立	不成立	合計		債權、債務		營建工程	
					成立	不成立	成立	不成立	成立	不成立
民國102年 2013	11	474	348	126	52	40	3	8	1	-
民國103年 2014	11	416	355	61	37	19	4	10	6	1
民國104年 2015	11	441	375	66	16	5	10	3	-	-
民國105年 2016	11	511	410	101	350	92	346	92	2	-
民國106年 2017	11	480	383	97	333	87	328	87	84	100
民國107年 2018	11	523	428	95	393	90	377	73	5	4
民國108年 2019	11	690	542	148	504	119	495	104	3	5
民國109年 2020	11	649	499	150	476	121	464	114	10	2
民國110年 2021	11	484	376	108	349	95	337	89	2	-
民國111年 2022	11	603	464	139	441	124	432	111	-	5

資料來源：高雄市政府民政局

表 11-1 辦理調解業務概況(續1)

單位：件

年別	民事結案件數									
	物權(房地產)		親屬(婚姻)		繼承		商事(公害)		其他	
	成立	不成立	成立	不成立	成立	不成立	成立	不成立	成立	不成立
民國102年 2013	12	28	1	4	-	-	-	1	-	-
民國103年 2014	16	42	1	2	-	-	1	1	7	-
民國104年 2015	1	3	1	2	-	-	3	6	3	2
民國105年 2016	1	-	1	-	-	-	-	-	-	-
民國106年 2017	2	-	1	-	-	-	-	-	1	-
民國107年 2018	6	4	1	3	-	1	1	1	3	4
民國108年 2019	2	-	1	-	-	-	-	-	3	10
民國109年 2020	2	2	-	-	-	-	-	-	-	3
民國110年 2021	2	3	-	-	-	-	5	2	3	1
民國111年 2022	-	-	-	-	-	1	-	1	9	6

表 11-1 辦理調解業務概況(續2)

單位：件

年別	刑事結案件數							
	合計		傷害		毀棄損壞		詐欺侵佔及竊盜	
	成立	不成立	成立	不成立	成立	不成立	成立	不成立
民國102年 2013	296	86	24	25	1	2	3	8
民國103年 2014	318	42	129	19	-	2	6	7
民國104年 2015	359	61	136	21	2	-	7	3
民國105年 2016	60	9	29	6	9	-	15	2
民國106年 2017	50	10	34	7	8	1	4	-
民國107年 2018	35	5	21	2	4	2	4	-
民國108年 2019	38	29	18	18	4	3	7	5
民國109年 2020	23	29	11	15	1	3	7	7
民國110年 2021	27	13	12	7	2	1	6	2
民國111年 2022	23	15	6	4	2	2	11	5

表 11-1 辦理調解業務概況(續完)

單位：件

年別	刑事結案件數							
	妨害婚姻及家庭		妨害風化		妨害自由名譽信用及秘		其他	
	成立	不成立	成立	不成立	成立	不成立	成立	不成立
民國102年 2013	1	1	-	-	2	1	265	49
民國103年 2014	1	2	-	-	3	2	179	10
民國104年 2015	1	-	-	-	3	1	210	36
民國105年 2016	-	-	-	-	3	-	4	1
民國106年 2017	-	-	-	-	2	-	2	2
民國107年 2018	2	-	-	-	1	-	3	1
民國108年 2019	2	1	1	-	4	-	2	2
民國109年 2020	-	-	3	-	-	1	1	3
民國110年 2021	-	-	1	-	4	-	2	3
民國111年 2022	-	-	-	-	3	1	1	3

表 11-2 調解委員會組織概況

單位：人

年底別	委員 總人 數	性別		年齡				教育程度				行業			服務公職		委員年資				
		男	女	未滿 40歲	40-50 歲未 滿	50-60 歲未 滿	60歲 以上	大專 以上	高中 (職)	國中	國小	農、 林、 漁、 牧業	製造業、 水電、 燃氣業及 營造業	商業	服務 業及 其他	曾任 公職	未曾 任公 職	未滿4 年	4-未 滿8年	8-未 滿16 年	16年 以上
民國102年 2013	11	7	4	-	1	4	6	6	3	2	-	1	-	6	4	-	11	3	2	2	4
民國103年 2014	11	7	4	-	1	4	6	5	4	2	-	1	-	6	4	1	10	3	2	2	4
民國104年 2015	11	7	4	-	1	4	6	6	3	2	-	1	-	6	4	1	10	4	2	2	3
民國105年 2016	11	7	4	-	1	4	6	6	3	2	-	1	-	6	4	1	10	4	2	2	3
民國106年 2017	11	7	4	-	1	4	6	6	3	2	-	1	-	6	4	1	10	4	2	2	3
民國107年 2018	11	7	4	-	1	4	6	6	3	2	-	1	-	6	4	1	10	4	2	2	3
民國108年 2019	11	7	4	1	-	1	9	8	3	-	-	-	-	2	9	3	8	7	2	1	1
民國109年 2020	11	7	4	1	-	2	8	7	4	-	-	-	-	2	9	3	8	8	1	1	1
民國110年 2021	11	7	4	1	-	2	8	7	4	-	-	-	-	2	9	3	8	8	1	1	1
民國111年 2022	11	7	4	1	-	2	8	7	4	-	-	-	-	2	9	3	8	2	6	1	2

資料來源：高雄市仁武區公所民政課

表 11-3 神壇、寺廟、財團法人寺廟一覽表

年度及里別	壇教	佛教	理教	軒壇教	天帝教	一貫道	天龍聖教	儒教	次子道	彌勒大道	中華總教	平雷網教	先天教	真中	玄門真	天道	其他
-------	----	----	----	-----	-----	-----	------	----	-----	------	------	------	-----	----	-----	----	----

民國100年 2011	35	13	-	1	-	-	-	-	-	-	-	-	-	-	-	-	-
民國101年 2012	35	13	-	-	-	-	-	-	-	-	-	-	-	-	-	-	-
民國102年 2013	35	13	-	-	-	-	-	-	-	-	-	-	-	-	-	-	-
民國103年 2014	35	13	-	-	-	-	-	-	-	-	-	-	-	-	-	-	-
民國104年 2015	35	13	-	-	-	-	-	-	-	-	-	-	-	-	-	-	-
民國105年 2016	34	13	-	-	-	-	-	-	-	-	-	-	-	-	-	-	-
民國106年 2017	34	13	-	-	-	-	-	-	-	-	-	-	-	-	-	-	1
民國107年 2018	34	13	-	-	-	-	-	-	-	1	-	-	-	-	-	-	-
民國108年 2019	33	13	-	-	-	-	-	-	-	1	-	-	-	-	-	-	-
民國109年 2020	33	14	-	-	-	-	-	-	-	1	-	-	-	-	-	-	-
民國110年 2021	33	14	-	-	-	-	-	-	-	1	-	-	-	-	-	-	-
民國111年 2022	33	14	-	-	-	-	-	-	-	1	-	-	-	-	-	-	-
八卦里	2	-	-	-	-	-	-	-	-	-	-	-	-	-	-	-	-
大灣里	2	-	-	-	-	-	-	-	-	-	-	-	-	-	-	-	-
中華里	1	-	-	-	-	-	-	-	-	-	-	-	-	-	-	-	-
五和里	1	-	-	-	-	-	-	-	-	-	-	-	-	-	-	-	-
仁和里	-	1	-	-	-	-	-	-	-	-	-	-	-	-	-	-	-
仁武里	-	1	-	-	-	-	-	-	-	-	-	-	-	-	-	-	-
仁慈里	1	1	-	-	-	-	-	-	-	-	-	-	-	-	-	-	-
仁福里	3	6	-	-	-	-	-	-	-	-	-	-	-	-	-	-	-
文武里	4	-	-	-	-	-	-	-	-	-	-	-	-	-	-	-	-
竹後里	2	-	-	-	-	-	-	-	-	-	-	-	-	-	-	-	-
考潭里	3	1	-	-	-	-	-	-	-	1	-	-	-	-	-	-	-
赤山里	3	-	-	-	-	-	-	-	-	-	-	-	-	-	-	-	-
後安里	2	-	-	-	-	-	-	-	-	-	-	-	-	-	-	-	-
烏林里	5	3	-	-	-	-	-	-	-	-	-	-	-	-	-	-	-
高橋里	2	-	-	-	-	-	-	-	-	-	-	-	-	-	-	-	-
灣內里	2	1	-	-	-	-	-	-	-	-	-	-	-	-	-	-	-

資料來源：高雄市仁武區公所民政課

表 11-4 聚會所、財團法人教會概況

年底及里別	聚會所、財團法人教會名稱	教別	負責人姓名	地址	電話	建立日期
民國100年 2011	-	-	-	-	-	-
民國101年 2012	-	-	-	-	-	-
民國102年 2013	-	-	-	-	-	-
民國103年 2014	-	-	-	-	-	-
民國104年 2015	-	-	-	-	-	-
民國105年 2016	-	-	-	-	-	-
民國106年 2017	-	-	-	-	-	-
民國107年 2018	-	-	-	-	-	-
民國108年 2019	-	-	-	-	-	-
民國109年 2020	-	-	-	-	-	-
民國110年 2021	-	-	-	-	-	-
民國111年 2022	-	-	-	-	-	-
八卦里	-	-	-	-	-	-
大灣里	-	-	-	-	-	-
中華里	-	-	-	-	-	-
五和里	-	-	-	-	-	-
仁和里	-	-	-	-	-	-
仁武里	-	-	-	-	-	-
仁慈里	-	-	-	-	-	-
仁福里	-	-	-	-	-	-
文武里	-	-	-	-	-	-
竹後里	-	-	-	-	-	-
考潭里	-	-	-	-	-	-
赤山里	-	-	-	-	-	-
後安里	-	-	-	-	-	-
烏林里	-	-	-	-	-	-
高楠里	-	-	-	-	-	-
灣內里	-	-	-	-	-	-

資料來源：高雄市仁武區公所民政課



表 11-5 宗教團體興辦公益慈善及社會教化事業概況

單位：個

年底及宗教別	醫療機構		文教機構							公益慈善事業							
	醫院數	診所數	大學數	專科學校數	中學數	職校數	小學數	幼兒園數	圖書閱覽室數	其他	養老院數	身心障礙教養院數	青少年輔導院數	福利基金會數	學生宿舍處數	技藝研習處數	社會服務中心數
民國100年 2011	-	-	-	-	-	-	-	-	-	-	-	-	-	-	-	-	-
民國101年 2012	-	-	-	-	-	-	-	-	-	-	-	-	-	-	-	-	-
民國102年 2013	-	-	-	-	-	-	-	-	-	-	-	-	-	-	-	-	-
民國103年 2014	-	-	-	-	-	-	-	-	-	-	-	-	-	-	-	-	-
民國104年 2015	-	-	-	-	-	-	-	-	-	-	-	-	-	-	-	-	-
民國105年 2016	-	-	-	-	-	-	-	-	-	-	-	-	-	-	-	-	-
民國106年 2017	-	-	-	-	-	-	-	-	-	-	-	-	-	3	-	-	-
民國107年 2018	-	-	-	-	-	-	-	-	-	-	-	-	-	3	-	-	-
民國108年 2019	-	-	-	-	-	-	-	-	-	-	-	-	-	2	-	-	-
民國109年 2020	-	-	-	-	-	-	-	-	-	-	-	-	-	2	-	-	-
民國110年 2021	-	-	-	-	-	-	-	-	-	-	-	-	-	2	-	-	-
民國111年 2022	-	-	-	-	-	-	-	-	-	-	-	-	-	2	-	-	-
道教	-	-	-	-	-	-	-	-	-	-	-	-	-	1	-	-	-
佛教	-	-	-	-	-	-	-	-	-	-	-	-	-	1	-	-	-
理教	-	-	-	-	-	-	-	-	-	-	-	-	-	-	-	-	-
軒轅教	-	-	-	-	-	-	-	-	-	-	-	-	-	-	-	-	-
天帝教	-	-	-	-	-	-	-	-	-	-	-	-	-	-	-	-	-
一貫道	-	-	-	-	-	-	-	-	-	-	-	-	-	-	-	-	-
天德聖教	-	-	-	-	-	-	-	-	-	-	-	-	-	-	-	-	-
儒教	-	-	-	-	-	-	-	-	-	-	-	-	-	-	-	-	-
亥子道	-	-	-	-	-	-	-	-	-	-	-	-	-	-	-	-	-
彌勒大道	-	-	-	-	-	-	-	-	-	-	-	-	-	-	-	-	-
中華聖教	-	-	-	-	-	-	-	-	-	-	-	-	-	-	-	-	-
宇宙彌勒皇教	-	-	-	-	-	-	-	-	-	-	-	-	-	-	-	-	-
先天救教	-	-	-	-	-	-	-	-	-	-	-	-	-	-	-	-	-
黃中	-	-	-	-	-	-	-	-	-	-	-	-	-	-	-	-	-
玄門真宗	-	-	-	-	-	-	-	-	-	-	-	-	-	-	-	-	-
天道	-	-	-	-	-	-	-	-	-	-	-	-	-	-	-	-	-
其他	-	-	-	-	-	-	-	-	-	-	-	-	-	-	-	-	-

表 11-6 服兵役役男列級家屬各項慰、補助費發放情形

年底別	總計		生育補助金		喪葬補助金		急難慰助金		健保補助費		醫療補助費	
	件數(件)	金額(元)	件數(件)	金額(元)	件數(件)	金額(元)	件數(件)	金額(元)	件數(件)	金額(元)	件數(件)	金額(元)
民國100年 2011	28	21,630	-	-	-	-	-	-	6	6,590	22	15,040
民國101年 2012	63	53,252	-	-	1	25,000	-	-	2	2,636	60	25,616
民國102年 2013	13	4,420	-	-	-	-	-	-	-	-	13	4,420
民國103年 2014	-	-	-	-	-	-	-	-	-	-	-	-
民國104年 2015	-	-	-	-	-	-	-	-	-	-	-	-
民國105年 2016	-	-	-	-	-	-	-	-	-	-	-	-
民國106年 2017	-	-	-	-	-	-	-	-	-	-	-	-
民國107年 2018	1	3,561	-	-	-	-	-	-	-	-	1	3,561
民國108年 2019	-	-	-	-	-	-	-	-	-	-	-	-
民國109年 2020	-	-	-	-	-	-	-	-	-	-	-	-
民國110年 2021	-	-	-	-	-	-	-	-	-	-	-	-
民國111年 2022	-	-	-	-	-	-	-	-	-	-	-	-

資料來源：高雄市政府兵役局

表 11-7 服兵役役男列級家屬安家生活扶助費發放情形

年別	總計			一次安家費			生活扶助金		
	戶數 (戶)	人口數 (人)	金額 (元)	戶數 (戶)	人口數 (人)	金額 (元)	戶數 (戶)	人口數 (人)	金額 (元)
民國100年 2011	27	65	619,000	7	18	161,000	20	47	458,000
民國101年 2012	25	81	619,000	6	22	167,100	19	59	451,900
民國102年 2013	19	63	659,780	9	31	292,780	10	32	367,000
民國103年 2014	10	20	157,740	4	8	52,540	6	12	105,200
民國104年 2015	9	28	256,660	5	14	135,760	4	14	120,900
民國105年 2016	-	-	-	-	-	-	-	-	-
民國106年 2017	1	1	12,320	1	1	12,320	-	-	-
民國107年 2018	2	6	90,320	2	6	90,320	-	-	-
民國108年 2019	4	10	90,320	4	10	90,320	-	-	-
民國109年 2020	4	8	96,480	4	8	96,480	-	-	-
民國110年 2021	4	7	98,520	4	7	98,520	-	-	-
民國111年 2022	1	2	24,640	1	2	24,640	-	-	-

資料來源：高雄市政府兵役局