

「高雄市政府 108 年度公民參與計畫」
「六龜山城創生計畫」地方創生公民參與前導計畫

成果報告書



指導單位：高雄市政府研究發展考核委員會

主辦單位：高雄市六龜區公所

執行單位：高雄市六龜區公所、國立屏東大學

中華民國 108 年 12 月 18 日

目錄

一、計畫緣起.....	1
二、計畫內容.....	1
三、工作執行成果	3
(一) 108 年研商六龜山城創生計畫事業提案共識座談會	3
(二) 六龜山城「以茶引路」推廣計畫-申請「六龜山茶」產地證明 標章說明會.....	8
(三) 「六龜山茶」商標註冊設計圖樣協調會	10
(四) 共識座談會議.....	11
(五) 文宣品設計製造.....	15
(六) 行銷宣傳片製作.....	17
附件一、人物拍攝執行成果相片	25
附件二、六龜取景拍攝執行成果相片	28
附件三、拍攝花絮	35

一、計畫緣起

根據六龜區當地特色以及國家發展委員會所建議之農山漁村課題對策，配合五大推動策略研擬事業主題提案，並以公民參與方式凝聚共識，開拓本區深具特色的產業資源，引導優質人才專業服務與回饋故鄉，帶動產業發展及地方文化提升，形成「六龜山城創生計畫」地方創生公民參與前導計畫。

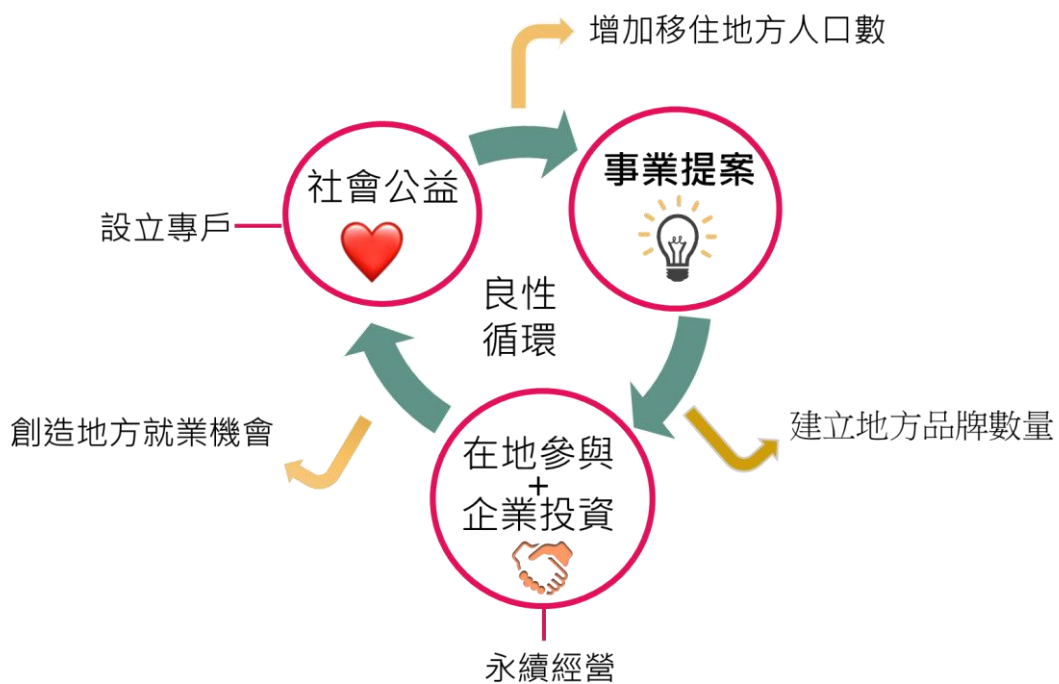
二、計畫內容

六龜區具有豐厚的自然資源與人文背景，此為產業發展極為重要的助力，為凝聚地方資源，帶動地方及外部人力的參與，並加入企業投資建立永續經營理念，最後設立公益專戶回饋社會，達成青年返鄉、留鄉及減少城鄉差距之良性循環(圖 1)，於 107 年「高雄市設計翻轉、地方創生~六龜之心再造推廣計畫」，共同盤點當地人、地、產等相關資源，發掘地方 DNA，並廣泛邀請當地產業代表舉辦地方座談會、訪談與講座課程，蒐集相關資料，108 年以 SWOT 分析訪談問卷，深掘本區所面臨迫切需解決之問題並更聚焦當地創生願景之共識，公所召開多次內部討論會議，針對地方產業雖能產出產品但無年輕人經營，缺乏包裝行銷，且閒置場域荒廢又科技便捷度嚴重不足，致使各種產業漸漸與社會的脈動脫節，研擬事業草案並為集思廣益、凝聚共識，召開「研商六龜山城創生計畫事業提案共識座談會」。

依據當地共識訂定出「山林河畔，龜習好趣處」及「蝴蝶王國再現風華」兩大願景，並研商六龜山城創生事業

草案，包括優化產業增值發展事業提案、建置國際化友善數位經營環境事業提案、蝴蝶王國風華再現事業提案、六龜隧道口休閒園區活化利用事業提案及六龜之心營運活化事業提案。

地方發展紋理建置於願景型塑與計畫落實，本區農山漁村有豐厚的自然資源，然而地處偏鄉，產業發展受限，因此輔導青年返鄉創業，發展產業六級化，為偏遠農村之使命，預計依據國家發展委員會提出之有關六龜山城創生事業審核意見，辦理優化產業增值發展事業提案、建置國際化友善數位經營環境事業提案、蝴蝶王國風華再現事業提案、六龜隧道口休閒園區活化利用事業提案及六龜之心營運活化事業提案之公民參與共識座談會，透過當地集思廣益、凝聚共識塑造願景，以逐年滾動式檢討，打造具有「鄉鎮力」之永續計畫。



三、工作執行成果

(一) 108 年研商六龜山城創生計畫事業提案共識座談會

108年度研商六龜山城創生計畫事業提案共識座談會

會議紀錄

會議時間：108 年 5 月 14 日(二)下午 2:00

會議地點：六龜區公所二樓會議室

會議主席：楊區長孝治

出席單位及人員：如簽到簿

討論事項：

第 1 案—有關「事業主題之優化產業增值發展事業提案」，提請討論。

1、說明:聚焦於農業、梅產業及溫泉業，開辦產業輔導課程、成立在地青農隊，以種子隊的概念發展創新農業，並設計專屬農業、梅產業及溫泉業 LOGO 搭配不同銷售點形成客製化包裝，使農產品、梅產業與溫泉觀光業產生連結，遊客住宿溫泉民宿時同時購買農產品伴手禮，不僅可休憩體驗本區天然溫泉，更可購買當地農產品回去與親朋好友分享好趣處，加上定期舉辦假日市集，實際達成在地消費，形成事業共識-「山林河畔，龜息好趣處」。

2、草擬提案內容:

(1)培育輔導發展課程、舉辦市集。

(2)增值整合運用，建立地方品牌。

(3)在地結合企業投資形成事業體，永續營運管理。

3、決議:

(1)選擇 6 種農產品進行增值整合運用。

(2)與農會及業者討論有關行加工廠之建置，將「協助放寬土地變更編定之法令修正容許使用項目」納入計畫之事業所需要的資源與協助。

(3)其餘照案通過。

第2案—有關「事業主題之六龜山茶故事館事業提案」，提請討論。

1、說明:公用製茶廠現為閒置空間，沒有維護管理，造成安全疑慮問題，為活絡閒置場域，發展街區活化，並透過公私協力合作行銷該里轄週邊綠色休閒場域，達成事業共識-「山林河畔，龜息好趣處」。

2、草擬提案內容:

(1)新發舊有廢棄製茶廠活化再生。

(2)在地結合企業投資形成事業體，永續營運管理。

3、決議:照案通過。

第3案—有關「事業主題之建置國際化友善數位經營環境事業提案」，提請討論。

1、說明:本區自然資源豐厚，山林河畔景緻優美，極適合觀光休憩，但亦因地處偏鄉山區，網路建設不足，商務數位化系統與行動支付不普及且缺乏數位行銷能力，導致整體產業競爭力薄弱，為提高本區產業競爭力，應導入數位科技工具，擴大銷售通路，建置友善數位經營空間，給予遊客更便捷的觀光環境，落實共識-「山林河畔，龜息好趣處」。

2、草擬提案內容:

(1)建置國際化友善數位經營系統。

(2)在地結合企業投資形成事業體，永續營運管理。

3、決議:照案通過。

第4案—有關「事業主題之蝴蝶王國風華再現事業提案」，提請討論。

1、說明:本區曾有蝴蝶王國之稱，且早已設立「彩蝶谷風景特定區」，然而亦因此侷限發展範圍，既然本區擁有豐富的生態資源，適合蝴蝶繁殖復育，應擴大蝴蝶生態環境範圍，實現事業共識-「蝴蝶王國風華再現」。

2、草擬提案內容:

(1)厚植復育蝴蝶生態環境。

(2)培力蝴蝶解說員。

(3)舉辦生態旅遊。

(4)在地結合企業投資形成事業體，永續營運管理。

3、決議:

(1)因發展觀光條例「非旅行業者不得經營旅行業業務」，導致小旅行業務無法由社區發展協會執行，將「協助修訂發展觀光條例」納入計畫之事業所需要的資源與協助。

(2)其餘照案通過。

第5案—有關「事業主題之六龜隧道口休閒園區活化利用事業提案」，提請討論。

1、說明:本計畫範圍為進入本區第一個山城意象，但卻為閒置空間，沒有維護管理，成為荒廢場域，且附近亦缺乏適合民眾戶外休閒活動之寬闊場域，會議聚焦於活化閒置場域並建置良好戶外休閒空間，形成事業共識-「山林河畔，龜息好趣處」。

2、草擬提案內容:

(1)活化閒置場域，打造樂活山城入口。

(2)在地結合企業投資形成事業體，永續營運管理。

3、決議:照案通過。

第6案—有關「事業主題之六龜之心營運活化事業提案」，提請討論。

1、說明:老街區於日據時期曾繁盛一時，但因時空背景不同而逐漸沒落，造成許多空間閒置，然而老街區位於市區中心，具有良好發展空間，應活用閒置場域，打造友善的街區環境，使周邊場域興起，帶動民眾自發改善生活間，營造「山林河畔，龜息好趣處」之事業共識。

2、草擬提案內容:

(1)老街營運計畫。

(2)在地結合企業投資形成事業體，永續營運管理。

3、決議:照案通過。

臨時動議。

第1案—有關計畫企業投資部分，可否由社區發展協會進行經營，提請討論。

1、說明:為了使經營更符合本區所需，建議由社區發展協會後續經營。

2、決議:社區發展協會結合企業形成事業體共同經營，以符合當地所需並結合企業經營理念，達成事業提案永續經營之目標。

散會：108年5月14日15:30(以下空白)。

108 年研商六龜山城創生計畫事業提案共識座談會照片



(二) 六龜山城「以茶引路」推廣計畫-申請「六龜山茶」
產地證明標章說明會

六龜山城「以茶引路」推廣計畫-申請「六龜山茶」產地證
明標章說明會會議紀錄

時間：108年8月12日下午2時30分

地點：本所二樓會議室

主持人：楊區長孝治

紀錄：劉婉淇

出席單位及人員：

鄭淑芬(請假)、龔冠寧、余錦安、周庭邵、黃英蘭、施秀鴛
(請假)、劉俊麟、簡賢昌、陳昱如(請假)、林怡君、莊朝嘉、
黃寶慧、徐盛暘、劉士輔(請假)、李勇德、何佳薇、簡金菊、
林美齡、許進億(請假)、謝國華、賴東山(請假)、吳光耀、
潘怡禎

討論事項：

議題一

有關「六龜山茶」產地證明標章「標章明稱」為「六龜
山茶」乙案，提請討論。

議題二

有關「六龜山茶」產地證明標章「標章圖像」設計乙案，
提請討論。

議題三

有關「六龜山茶」產地證明標章使用規範書乙案，提請
討論。

議題四

有關本案申請產地認證標章範圍界定及資源整合乙
案，提請討論。

議題五

有關茶農申請產地認證標章需具備合法農地使用證明

乙案，提請討論。

決議：

由與會各單位取得共識後，採取替代方案由公所以「六龜山茶」名稱並設計圖樣申請商標註冊。

六龜山城「以茶引路」推廣計畫-申請「六龜山茶」產地證明標章說明會照片



(三) 「六龜山茶」商標註冊設計圖樣協調會

「六龜山茶」商標註冊設計圖樣協調會

會議紀錄

時間：108年10月24日下午03時00分

地點：本所二樓會議室

主持人：楊區長孝治

紀錄：劉婉淇

出席單位及人員：

黃露鋒 涂瑞淇 劉俊麟 陳昱如(請假) 林怡君

徐盛暘 劉士輔(請假) 李勇德 何佳薇 簡金菊

林美齡 劉德豐 許進億(請假) 謝國華(請假)

潘文財(請假) 賴東山

討論事項：

經票選後，「六龜山茶」商標設計圖樣已有初步共識，為使商標能臻至完善，針對細部設計進行討論。

決議：

由與會各單位取得共識後，參考屏東大學提供之商標圖樣，修改票選圖樣。

「六龜山茶」商標設計定稿圖樣



的發展提出「優化農產業價值發展事業提案」，為將農產品帶入更有系統並凸顯特色發展的產業，而進行產業輔導、logo 包裝再系統性行銷，也進一步協助企業農建置加工廠，提升本區農產價值。

因本區歷史發展悠久，老街區具有眾多傳統建築，這些建築敘述者日治採樟的興衰故事，為保有這古老的在地特色，規劃了「六龜之心營運活化事業提案」，藉由建築上復舊如舊的活化利用（民宿及文創場域），到軟體行銷建置（人與事的故事搜集、文創商品設計、行銷活動辦理及微電影拍攝）一氣呵成。除此，亦導入科技建立智慧旅遊服務網、增加 wifi 熱點串連北中南六龜及利用多國翻譯機加強經營體質，結合科技一同發展當地農業及觀光產業，因此提出「建置國際化友善數位經營環境視野提案」。最後，規劃全六龜發展蝴蝶自然觀光（預計於寺廟及社區種植、維管蜜源植物及食草植物母株），而提出「蝴蝶王國風華再現事業提案」，注入遇劫重生後的觀光資源活水，使本區綠色觀光產業多元化發展。

決議：

規劃成立專業輔導團隊以導入各方面專業人才，加入當地青年隊、社區及企業，增強在地參與，並進行滾動式檢討以利日後計畫發展。

- 散會：108 年 12 月 4 日 下午 4 時 00 分。

六龜山城—創生計畫年度執行研商會會議相片



六龜山城—山茶商標研商會會議相片



(五) 文宣品設計製造

因應國家發展委員視察六龜山城創生計畫與六龜區公所召開108年度「六龜山城創生計畫年度執行研商會」，辦理座談會議，設計製作宣傳海報、背板及邀請卡。



地方創生

六龜山城

創生計畫年度執行研商會

優化農產業加值發展事業提案
 建置國際化友善數位經營環境事業提案
 蝴蝶王國風華再現事業提案
 六龜隧道口休閒園區活化利用事業提案
 六龜之心營運活化事業提案

日期：108年12月4日
 時間：14:00
 地點：高雄市六龜區公所二樓會議室



敬邀

貴賓 蒞臨參與

地方創生

六龜山城

創生計畫年度執行研商會

日期：108年12月4日
 時間：14:00
 地點：高雄市六龜區公所二樓會議室



(六) 行銷宣傳片製作

1. 工作概述

位於高雄市東北部的六龜區，地處屏東平原與中央山脈丘陵交會地，地形南北狹長，全區有寶來、荖濃、新發、興龍、六龜、義寶、文武、中興、新興、新威、新寮、大津共 12 里，六龜區目前被納入茂林國家風景區範圍，除了有鬼斧神工的壯觀山陵、彩蝶谷、周遭景色可盡收眼底，溫泉也是六龜一大特色產業，文化資產部分有平埔族夜祭，認識不同族群文化，開拓更寬廣的文化視野，而在農業發展上，有山茶、金煌芒果，黑鑽石蓮霧、棗子……等等的農產品可大飽口福。無論觀光客、過路客、亦是在地居民，皆能在空閒之餘，相約親朋友有共同放鬆身心疲態，好好享受這麼多隱藏山林之中的寶藏，盡情觀光壯遊六龜。

六龜地方創生及公民參與：2009 年 8 月 8 日莫拉克颱風所帶來前所未有的雨量，造成六龜地區嚴重受創，對於觀光產業更是一大衝擊，近幾年六龜區公所致力於地方發展與修護，推廣在地特色產業，讓外界再次看見六龜、走進六龜，讓六龜可蓬勃發展。經討論發想進行地方創生計畫，使公民參與公共事務、招商引資、參訪交流，並以影片方式拍攝製作。

2. 拍攝時間

2019 年 12 月 4~6 日進行初期拍攝。

3. 拍攝地點

以高雄市六龜區荖濃溪沿線景點作為拍攝，列入考慮的景點有：山茶農田、蔬果農田、寶來溫泉區、不老溫泉區、十八羅漢山、紫蝶幽谷、荖濃溪、大智瀑布、情人谷瀑布、清涼山護國妙崇寺、天台山、諦願寺……等等。後續實際探勘後進行討論決議主要拍攝地點。

4. 拍攝對象

在地農夫、在地居民、風景區店家人員、遊客

5.拍攝形式

六龜地方創生行銷宣傳片以紀實形式拍攝，在自然取景拍攝過程中，部分橋段須經安排配合拍攝，例如：人物訪談、動作特寫、站位走位。影片分為五大主軸：(1)優化產業增值發展；(2)建置國際化友善數位經營環境；(3)蝴蝶王國風華再現；(4)六龜隧道口休閒園區活化利用；(5)六龜之心營運活化進行拍攝規劃。

108 年度「六龜山城—創生計畫紀錄片執行研商會」

會議記錄

壹、會議時間：108 年 11 月 25 日（星期一）上午 10 時 00 分

貳、會議地點：國立屏東大學會議室

參、主持人：黃露鋒 老師

肆、出席單位（人員）：如簽到表

伍、主席報告：

我們這個六龜地方創生計畫，目前有規劃以影片的方式呈現，如果用影片傳播，可以讓更多的民眾看見，或許會更有行銷六龜的效果，今天我們要討論腳本如何設計，影片如何拍攝，場景設定之類的議題，那接下來就請大家可以提議影片內容的呈現與進行方式，包括影片長度，及各個問題都能提出來討論。

陸、討論事項：

一、六龜地方創生計畫影片製作

說明：關於六龜山城地方創生影片製作內容？

討論：

- 1.六龜山城創生計畫中提了五個事業提案，為優化農產業增值發展事業提案、建置國際化友善數位經營環境事業提案、蝴蝶王國風華再現事業提案、六龜隧道口休閒園區活化利用事業提案、

以及六龜之心營運活化事業提案，整合五項事業提案進行影片製作。

- 2.擬定幾位相關人士進行訪談，初期規劃有茶農、梅農、溫泉業者、里長、協會理事長，等等的人士，希望我們能兼顧到六龜地區這些不同產業發展，與不同族群的聲音。

二、六龜地方創生計畫影片呈現

說明：關於六龜山城地方創生影片呈現方式？

討論：

- 1.全片至少三十分鐘以上，可以將五項事業提案分別平均以五部，各五分鐘上下的影片呈現，單一短片可多於五分鐘，加上一部約在三分鐘以內的精華短片。

- 2.影片需有片頭、影片內容、片尾，影片內容以人物聲音及拍攝畫面進行對應穿插，畫面搭配輕音樂與圖示、字幕表現來呈現其事業提案。

五、拍攝相關注意事項

說明：拍攝前中後期準備工作？

討論：

- 1.攝影器材以 SONY Alpha 系列相機進行主要取景拍攝，另外會再準備空拍機進行輔助攝影，相機拍攝輔助工具有單腳架、三軸穩定器……等等。
- 1.目前所以訂之拍攝項目為理想版本，所有拍攝內容流程以當天情況為主，例如：天氣、時間、交通及不可抗拒之因素導致拍攝無法如期呈現，
- 2.拍攝團隊另找時間進行勘景進行討論
- 3.片頭設計須有相關字幕出現
- 4.後期製作提供片尾名單

柒、決議

以上建議建請公所相關同仁，整合相關資源，協助六龜山城創生影片拍攝進行。

捌、散會

六龜山城創生計畫紀錄片拍攝腳本

主題	時間	地點	人物	內容
1.優化產業增值發展	5分鐘	寶來	(以下請求公所提供人選) 農民代表 溫泉業者 山茶業者	(1)梅子 DNA： 脆梅、紫蘇梅、茶梅、烏梅、甜甘梅、梅精、梅精丸、梅漿、梅子粉、梅醬 (2)溫泉 DNA： 寶來溫泉區(中性碳酸氫鈉泉)、不老溫泉區(弱鹼性碳酸泉) (3)山茶 DNA： 海拔 300-1500 公尺野生茶樹，種植推廣原生山茶
2.建置國際化友善數位經營環境	3分鐘	(1)寶來不老系統於寶來、不老、竹林地區。	農民代表 溫泉業者 遊憩業者	遊憩資源--寶來溫泉、不老溫泉、荖濃溪泛舟、藤枝森林遊樂區(休園中)、妙通寺、六龜大佛、竹林休閒農業區等。可從事溫泉風呂、賞景休閒、泛舟溯溪、宗教觀光、自然生態教育、觀光採果、登山等活動。
	3分鐘	(2)六龜新發系統於六龜里、新發里周邊一帶。	宗教代表 遊憩業者	遊憩資源--諦願寺、妙崇寺、六龜山地育幼院、東溪大橋、龜山岩等，遊憩活動包括自然生態教育、賞景休閒、文化參訪、騎自行車等活動。
	3分鐘	(3)新威大津系統於新威、大津地區。	農民代表 旅遊業者 生態業者	遊憩資源--新威森林公園、十八羅漢山風景區、扇平森林生態科學園區、葫蘆谷、五公山、神威天台山、大智瀑布等，遊憩活動包括賞景休閒、自然生態教育、文化參訪、登山單車等活動。
3.蝴蝶王國風華再現	2分鐘	生態資源	生態專家 地方專家	植物--101 科 355 屬 512 種，包含蕨類植物 57 種，被子植物 455 種。 極需加以保護的某些特殊植物包含：田代氏鼠尾草、少葉薑、黃豆樹、臺灣羅漢果、鈍葉朝顏等。

				動物--脊椎動物計有哺乳類 8 科 8 種、鳥類 31 科 72 種、爬蟲類 7 科 15 種、兩棲類 5 科 10 種、魚類 2 科 5 種；無脊椎動物計有甲殼類 3 科 4 種、蜘蛛類 6 科 9 種、昆蟲類 85 科 292 種。
	3 分鐘	彩蝶谷 秘境	生態專家 地方專家	目前全台灣約有近 400 種蝴蝶，該地區便達 250 種之多，其中以淡黃蝶類為全台之冠，另含有鳳蝶科之黑鳳蝶類、青帶鳳蝶類，粉蝶科之白黃蝶，蝶科之石牆蝶及紫斑蝶、青斑蝶類等。每年的 5-7 月及 9-10 月是觀賞淡黃蝶大發生最佳時節，其他蝶種也容易觀察。 ●彩蝶秘境 1-1 全區空間策略：建構屬於六龜山城的生態教室，推環教場址認證及環境教育旅遊。 1-2 區域主題：定位為賞蝶體驗及生態教學，目前已開發 2 處賞蝶特色亮點。
4.六龜 隧道口 休閒園 區活化 利用	3 分鐘	18 羅 漢山隧 道入口	農民代表 旅遊業者 生態業者 返鄉青農	於 18 羅漢山隧道入口處，為進入本區第一個山城意象，占地約 2 公頃，臨台 27 甲線，周邊視野寬闊，可眺望荖濃溪壯麗景致。有著日治時期採樟文化的歷史，深具價值的自然文化資產。民眾渴望擁抱大自然，提倡戶外休閒活動，例如野營與夏令營即為非常熱門的戶外活動，規劃本區場域整理、流廁規劃及妥善經營管理等，提供民眾優質合宜的場域，期盼藉此注入新活水、帶動傳統農業，創立新型態微產業，可望老年人口二度就業、青年回流返鄉。
5.六龜 之心營 運活化	3 分鐘	老街 DNA	客家代表 旅遊業者 生態業者 文史專家	高雄市六龜街區自 19 世紀末開始，即為平埔族、漢人及山地原住民的貨物集散及貿易地點，二十世紀初期，因著樟腦產業的興盛，吸引北部客家人前來從事採集樟腦作業，並因此逐漸形成聚落。日治時期軍警及商賈齊集，六龜繁盛一時，留下許多足以見證當年繁華的老屋及器物，如池田屋、洪綢源商號、永光行及採樟器具等。 ●人文老城區 2-1 全區空間策略：建構屬於六龜特有的現地生活博物館。 2-2 區域主題：定位為採樟人文歷史及特色農產，目前已重新開發池田屋、洪綢源及福龜石梯第 3 處特色亮點；期望藉由旅遊軸線串聯「山、城、水」的遊憩網路。
	5 分鐘	六龜風 華再 現：城 鎮之心	居民代表 旅遊業者 生態業者 文史專家	風華再現 DNA：「城鎮之心工程計畫－六龜之心再造計畫」以六龜舊聚落為核心，利用既有的文化、生態、產業資源，營造兼具懷舊、賞景、養生、知性及友善的街區環境，

				將六龜區域定位為採樟產業與客家族群遷移之見證、南橫公路西段起始節點及南高屏都會區後花園，讓「高雄的後花園」風華再現。 ●城區後花園 3-1 全區空間策略：建構屬於六龜特有的後山休閒園地。 3-2 區域主題：定位為自然遊樂體驗及歷史探訪，目前已重新開發山腳公園及天滿宮舊址 2 處特色亮點。
6.六龜山城創生—龜息好趣處	15 分鐘	綜合紀錄		剪輯前 5 個主題之精華而成一步六龜地方創生的綜合紀錄，描述六龜前世、今生、未來的願景。
備註	45 分鐘			紅字部分為暫定拍攝項目及影片文字描述，以實際進入場域探勘討論後為主。

六龜山城創生計畫 紀錄片拍攝人物聯絡表

主題	代表身分	姓名	電話
1.優化產業加值發展 2.建置國際化友善數位經營環境	梅農代表	吳崇富	0932-xxx-xxx
3.優化產業加值發展 4.建置國際化友善數位經營環境	溫泉業者	陳建男	0930- xxx-xxx
5.優化產業加值發展	山茶業者/返鄉青年 (欣園製茶)	徐盛暘	0927 xxx-xxx
6.優化產業加值發展	山茶業者/返鄉青年 (順發製茶)	林美齡	0976 xxx-xxx
7.優化產業加值發展	農民代表	劉秀蘭	0933 xxx-xxx
8.蝴蝶王國風華再現	中興里長(蝴蝶專家)	王茗洋	0935 xxx-xxx
9.六龜隧道口休閒園區活化利用	新興里長/里長主席 (綠色生態專家)	邱瑞明	0934 xxx-xxx
10.六龜之心營運活化	區長	楊孝治	6892 xxx-xxx (業務助理彭先生)



六龜山城創生計畫



優化農產業加值發展事業提案



主辦單位 高雄市六龜區公所
六龜區楊孝治區長



六龜山城創生計畫



建置國際化友善數位經營環境事業提案



主辦單位 高雄市六龜區公所
六龜區楊孝治區長



六龜山城創生計畫



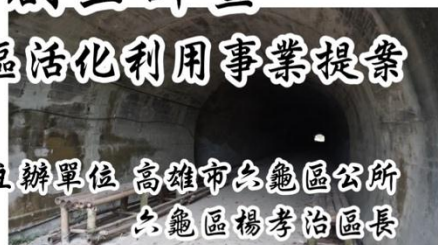
蝴蝶王國風華再現事業提案



主辦單位 高雄市六龜區公所
六龜區楊孝治區長



六龜山城創生計畫



六龜隧道口休閒園區活化利用事業提案

主辦單位 高雄市六龜區公所
六龜區楊孝治區長



六龜山城創生計畫



六龜之心營運活化事業提案

主辦單位 高雄市六龜區公所
六龜區楊孝治區長

主辦單位

高雄市六龜區公所
高雄市六龜區

楊孝治 區長

執行單位

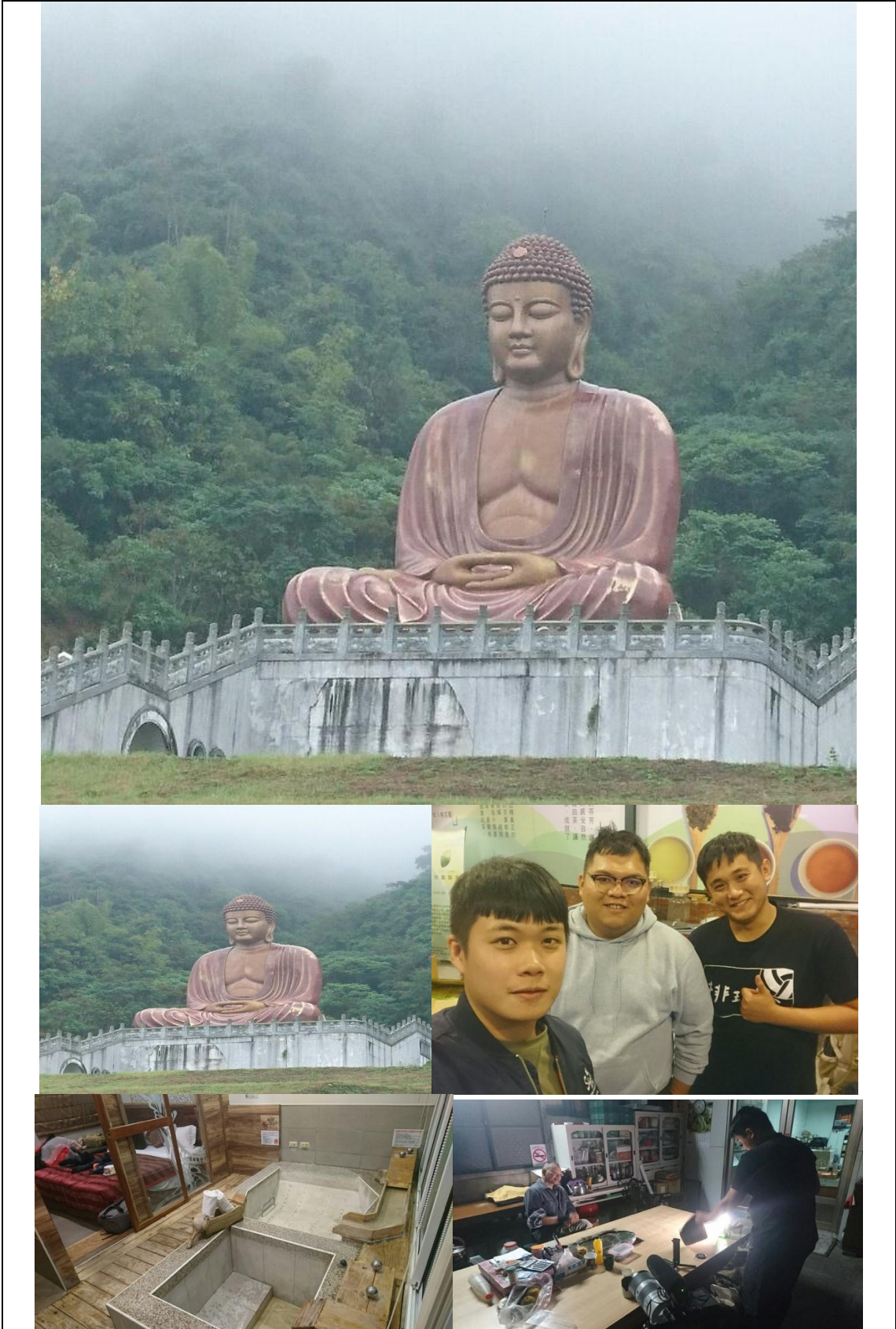
國立屏東大學教師團隊

涂瑞洪 老師
黃露鋒 老師
鄧宗聖 老師
朱素貞 老師
林瑞興 老師

附件一、人物拍攝執行成果相片

高雄 市 六 龜 區 公 所
地方創生共識座談會活動執行成果照片
辦理主題：六龜山城創生計畫執行人物訪談與取景
辦理地點：六龜區創生業者。辦理時間：108年12月5號

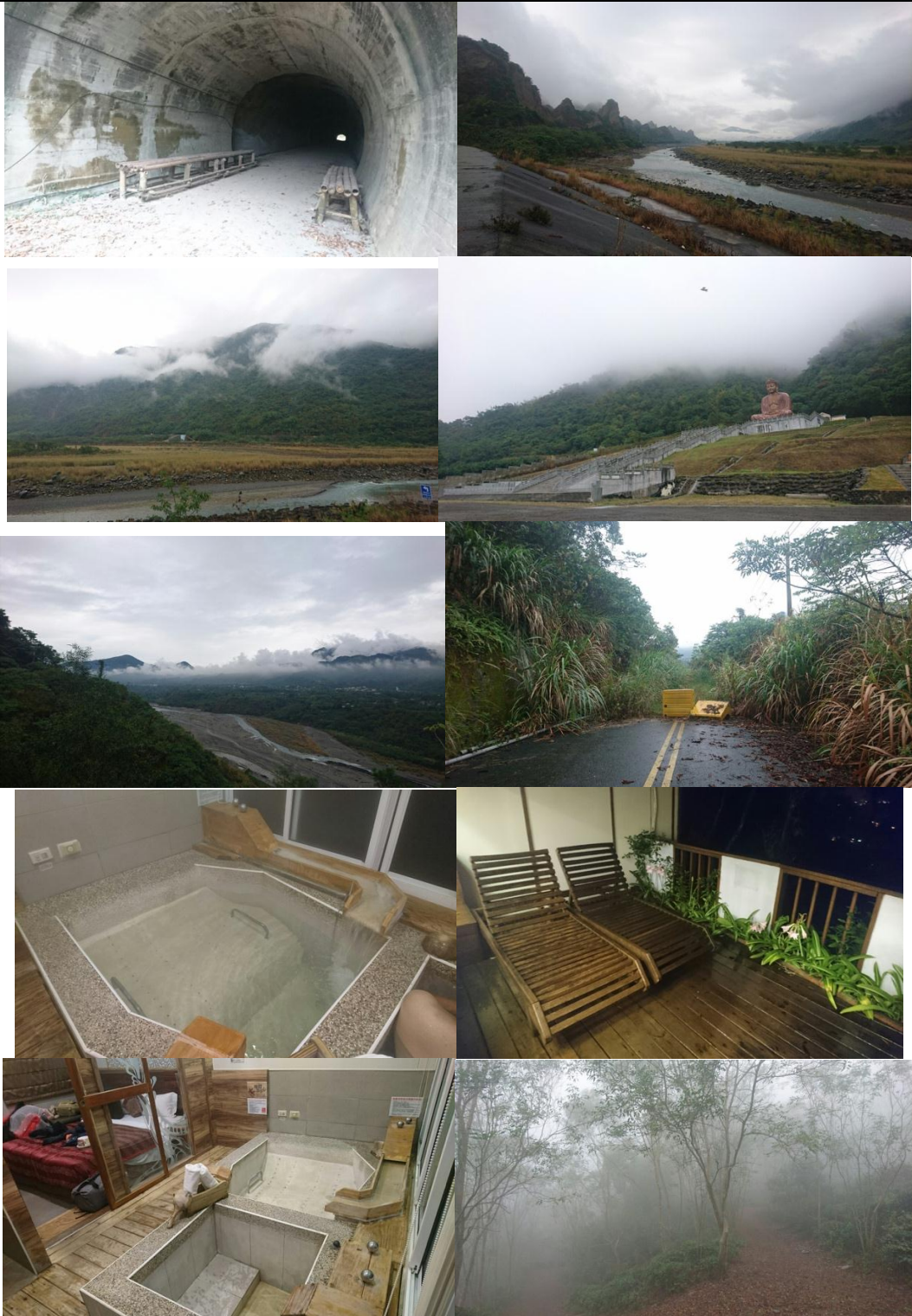






附件二、六龜取景拍攝執行成果相片

高 雄 市 六 龜 區 公 所
地 方 創 生 共 識 座 談 會 活 動 執 行 成 果 照 片
辦 理 主 題：六 龜 山 城 創 生 計 畫 取 景 拍 攝 執 行 成 果 相 片
辦 理 地 點：六 龜 區 各 景 點。辦 理 時 間：108 年 12 月 6 號















附件三、拍攝花絮









