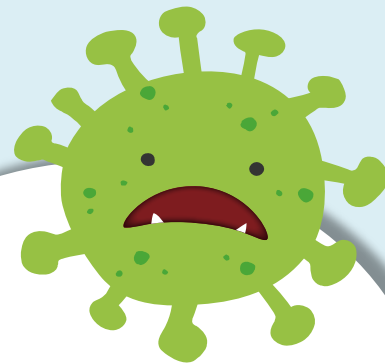
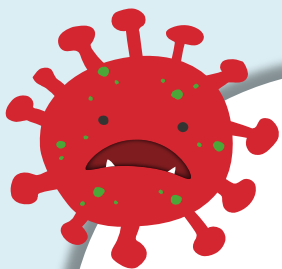




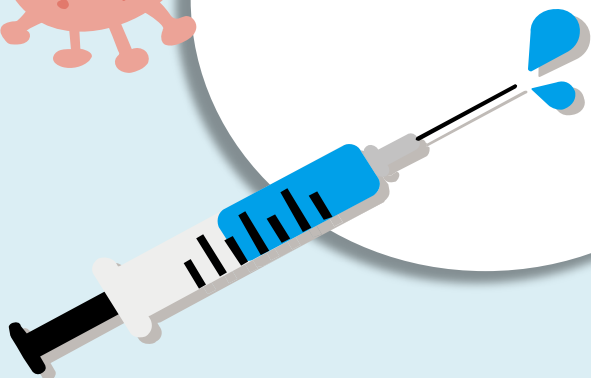
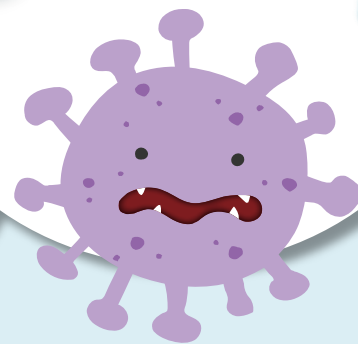
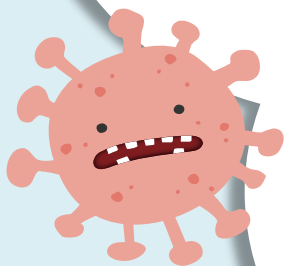
108年



流感疫苗

打不打？

懶人包



高雄市政府衛生局 關心您

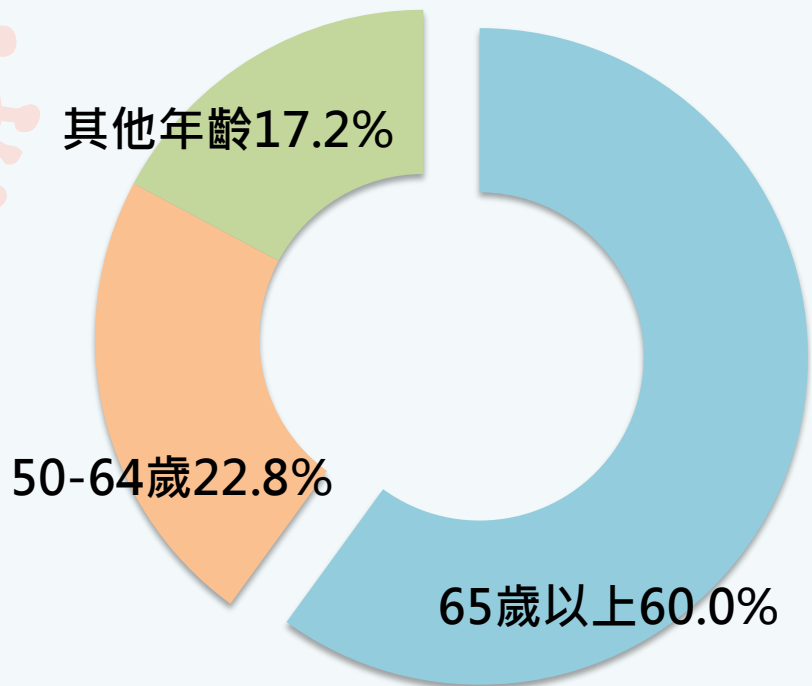
廣告



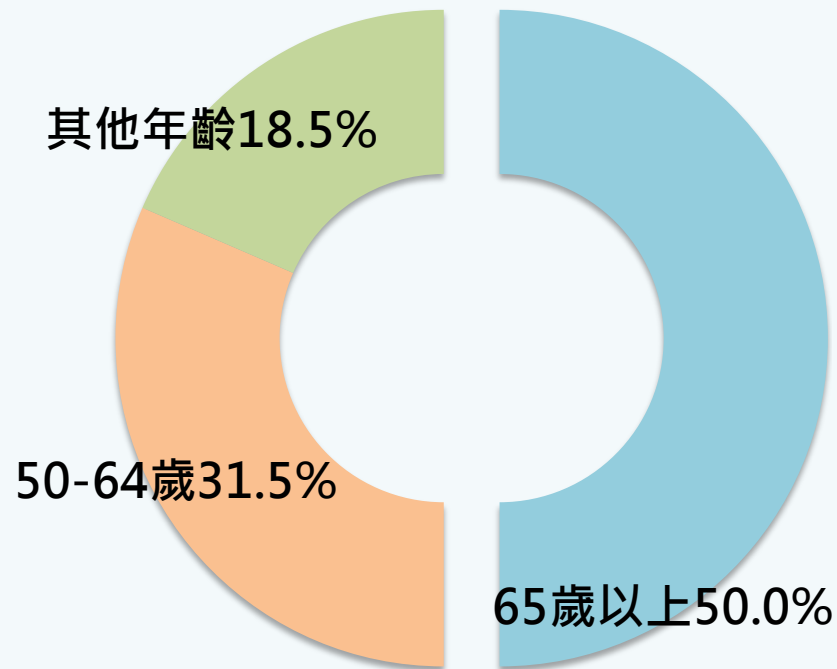
誰得了流感會很嚴重？

全國108年流感疫情監測數據(108年1月1日至7月29日止)

流感併發重症1,220例



流感併發重症死亡162例



大於8成未曾接種流感疫苗

7-9成有心、肺、腎臟、代謝性疾病病史





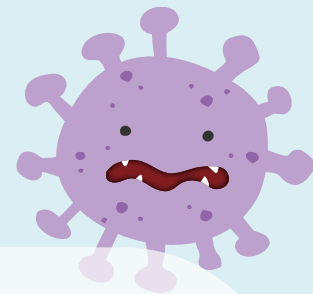
流感疫苗可以保護我嗎？

過去10年間2種類型的**B型流感病毒**常常出現**共同流行**，且四價流感疫苗目前已為世界衛生組織（WHO）流感疫苗組成之優先建議，亦為全球使用趨勢，如：歐、美、日、澳等先進國家均已跟進使用四價流感疫苗，再加上國內流感疫苗成本效益分析結果顯示，公費疫苗全面改用**四價流感疫苗**符合經濟效益。





今年流感疫苗成分？



依**ACIP**建議，採用**四價**(2A2B)流感疫苗：

內含**2019-2020**年北半球流感疫苗WHO建議疫苗株

- ✓ A/Brisbane/02/2018 (H1N1)pdm09-like virus; (今年度變動)
- ✓ A/Kansas/14/2017 (H3N2)-like virus; (今年度變動)
- ✓ B/Colorado/06/2017-like virus (B/Victoria/2/87 lineage); and
- ✓ B/Phuket/3073/2013-like virus (B/Yamagata/16/88 lineage). (今年度變動)

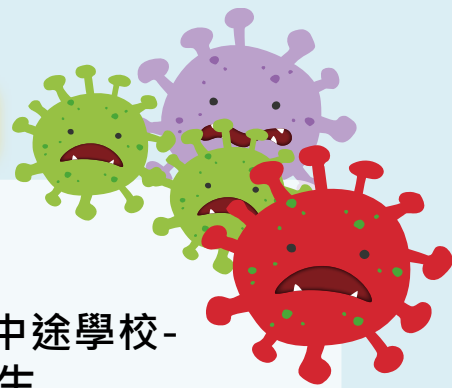
107年有
預測中哦！

※流感疫苗為**不活化疫苗**，不會因接種疫苗而得到流感！
※不含 Thimerosal (硫柳汞) 、 Adjuvant (佐劑)





108年公費流感疫苗何時開打？



1 108年11月15日起：學生族群及醫事人員

- 國小/國中/高中/職及五專1-3年級學生、少年矯正學校及輔育院學生、屬「中途學校-在園教育」性質之兒童及少年安置（教養）機構學生、境外臺校學生與自學學生
- 醫事人員

2 108年12月8日起：65歲以上長者及學齡前幼兒

- 65歲以上長者
- 滿6個月以上至國小入學前幼兒

3 109年1月1日起：其他公費對象

- 50-64歲成人
- 安養、養護、長期照顧等機構對象
- 高風險慢性病人(含BMI \geq 30)
- 罕見疾病患者及重大傷病患者
- 孕婦及6個月內嬰兒之父母
- 幼兒園教保服務人員
- 托育機構專業人員
- 衛生防疫相關人員
- 禽畜業及動物防疫相關人員



四價流感
疫苗保護
力更完整



高雄市政府衛生局 關心您



常見問題

Q：為什麼108年流感疫苗調整至11月中旬開打？

A：今年世界衛生組織（WHO）流感疫苗選株會議延後1個月公布本流感季北半球流感疫苗H3N2選株決定，造成全球流感疫苗製造生產及供貨時程延後。

Q：108年公費流感疫苗接種計畫實施對象開打順序如何訂定？

A：專家建議高傳播族群優先接種，學生於校園完成集中接種後，可降低社區整體流感死亡率與家中孩童的流感嚴重度，進而間接保護其他高風險族群，故規劃學生族群於11/15先行開打。





常見問題

Q：108年老人及幼兒族群於12/8起開打，且接種後需2週才有完整保護力，是否能因應流感流行期？

A：每年流感疫情於隔年農曆春節前後達到流行高峰，文獻指出於**隔年2月前**接種流感疫苗仍**具有疫苗效益**，因此，如按開打時程接種，仍可於**流感高峰期前**獲得保護力。

Q：每年都要接種流感疫苗嗎？

A：每年流行的病毒株都會稍有不同，原施打疫苗對不同抗原型之病毒保護效果減低，且接種4-6個月後疫苗保護效果即可能下降，保護力一般不超過1年，因此建議每年均須接種1次。





常見問題

Q：如果接種的疫苗和流行的病毒株不吻合時，疫苗還能保護我嗎？

A：國際文獻指出，疫苗株吻合時保護力約40%-70%，不吻合時平均保護力估計30%-50%。因此，接種疫苗後就算流行病毒株不吻合，也能提供一定程度保護力，降低造成流感重症之可能性，維護家人及自己健康。

Q：接種流感疫苗會有副作用嗎？

A：注射部位可能疼痛、紅腫，少數則有發燒、肌肉酸痛或紅疹等，一般1-2天內會自然恢復。





常見問題

Q：接種流感疫苗會不會造成感染流感？

A：流感疫苗是不活化疫苗，接種後不會造成流感感染。

Q：為什麼已接種了今年度的流感疫苗，還是會感冒（或得到流感）？

A：普通感冒的致病原是多達數百種不同的病毒和細菌，流感則是由流感病毒引起的急性呼吸道傳染病，兩者並不相同，因此流感疫苗並不能預防感冒；流感疫苗所包含之病毒株僅包含目前最常流行之病毒型別，加以病毒易突變特性，故於接種流感疫苗後，仍有可能感染其他型別流感。



Q：我要如何預防流感？

A：1.接種流感疫苗。2.良好衛生習慣：咳嗽、流鼻水時，請以手帕或衛生紙遮住口鼻部；常洗手；避免用手接觸眼、鼻、口；生病發燒時減少出門。3.當有發燒等類流感症狀時，請儘速就醫，必要時依醫師處方，接受抗病毒藥劑治療。





哪裡可以接種流感疫苗？

接種對象可至本市超過**560**家的**合約醫療院所**或就近至**社區接種站**接種，合約院所會懸掛**流感合約布條**供民眾辨識哦！

記得帶**健保卡**喔！

108年流感疫苗合約院所布條



或

高雄市政府衛生局 登革熱/流感 合約院所
(流感疫苗/抗病毒藥劑)

高雄市政府衛生局 登革熱/流感疫苗 合約院所

高雄市政府衛生局 流感疫苗/抗病毒藥劑 合約院所

流感疫苗合約院所及相關訊息可上本局網站(<http://khd.kcg.gov.tw/>)流感疫苗專區查詢



高雄市政府衛生局 關心您