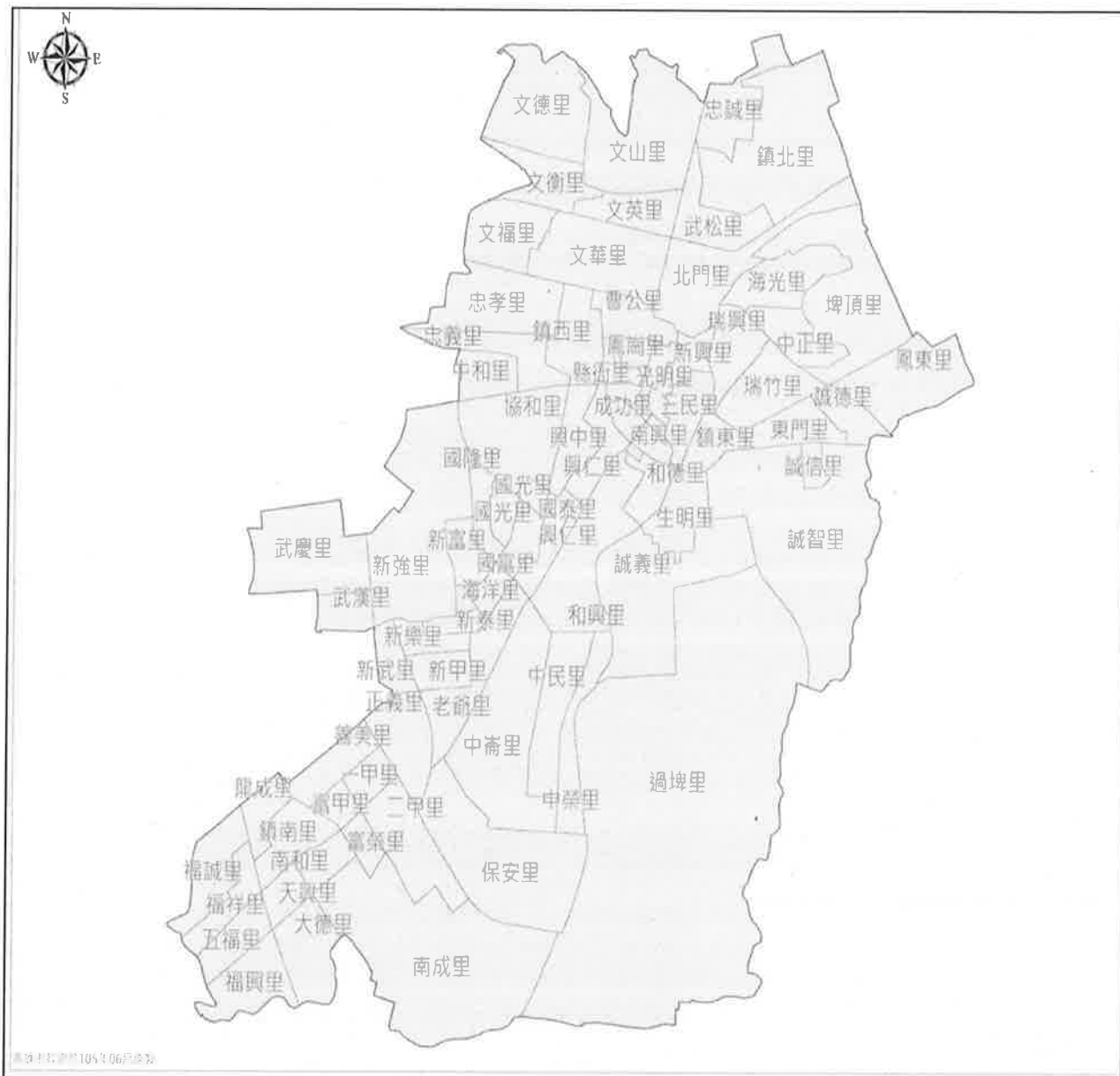


# 高雄市鳳山區 112年水災危險潛勢地區保全計畫



高雄市鳳山區公所  
中華民國 112 年 4 月

## 目錄

第一章、目的 .....	1
第二章、轄內水災危險潛勢地區及保全對象 .....	1
第三章、疏散避難人員編組與分工 .....	2
第四章、疏散撤離作業程序 .....	3
第五章、移動式抽水機運用流程 .....	4
第六章、其他事項 .....	4

## 表目錄

附表一、近3年本區重大淹水地區調查表 .....	5
附表二、高雄市鳳山區水災危險潛勢地區保全計畫表 .....	8
附表三、高雄市鳳山區轄內或鄰近避難收容所一覽表 .....	16
附表四、高雄市鳳山區水災危險潛勢地區保全對象清冊 .....	20
附表五、防災資源資訊表 .....	21
附表六、高雄市鳳山區中小型移動式抽水機與救災資源一覽表 .....	24
附表七、高雄市鳳山區中小型移動式抽水機進行預佈地點一覽表 .....	25
附表八、本區災害應變中心編組與任務 .....	26
附表九、高雄市鳳山區公所防汛搶險隊編組人名冊 .....	28
附表十、各級政府災時對疏散撤離之作業分工事項表 .....	33
附表十一、高雄市區域排水警戒水位資訊表 .....	34

## 圖目錄

附圖一、高雄市鳳山區水災危險潛勢圖 .....	35
附圖二、高雄市鳳山區水災潛勢地區疏散避難圖 .....	36
附圖三、水災潛勢地區里防災地圖 .....	37
附圖四、本市災情通報流程圖 .....	41
附圖五、水災疏散撤離作業流程圖 .....	42
附圖六、水災疏散撤離資訊傳遞流程圖 .....	43
附圖七、移動式抽水機運用作業流程 .....	44

# 高雄市鳳山區「水災危險潛勢地區保全計畫」

## 第一章、目的

為充分掌握轄內水災危險潛勢地區，及其保全住戶、保全對象，俾於颱風豪雨期間，及時有效疏散撤離保全對象（居民）至安全避難處所，以保障居民生命財產安全。

## 第二章、轄內水災危險潛勢地區及保全對象

依據本市 24 小時暴雨 500 毫米淹水潛勢圖，繪製本區淹水深度 50 公分(含)以上淹水潛勢圖，同時參考近 3 年本區重大淹水地區調查表（如附表一）等資料，就本區淹水嚴重地區、村落人口聚集處、重要保護標的或歷(近)年颱風豪雨有實際執行水災疏散撤離之區域等原則，據以劃定水災危險潛勢地區（如附圖一）。

依據水災危險潛勢地區、保全對象、避難處所及疏散撤離緊急通報人（里長）等資料，製作成「水災危險潛勢地區保全計畫表」（如附表二），並依保全計畫表所列各水災危險地點製作疏散避難地圖（如附圖二與附圖三）。

同時建立轄內或蒐集鄰近避難收容所資訊（如附表三）及高雄市鳳山區水災危險潛勢地區保全對象清冊（如附表四）與本區防災資源資訊表(如附表五)。保全對象清冊考量個資法問題，將另附電子檔。

### 第三章、疏散避難人員編組與分工

依本區災害應變中心作業要點，本區編組與任務(如附表八)，進行水災保全編組與分工。

一、任務：為有效處理災害應變措施，特成立「高雄市鳳山區公所防汛搶險隊」(如附表九)，其任務如後：

(一) 根據「本市災害應變中心作業要點」所實施之災害應變措施辦理。

(二) 妥處零星災害搶修工作，以確保民眾生命財產之安全。

二、組織：高雄市鳳山區公所防汛搶險隊係一臨時任務編組，由區長、副區長、主任秘書、經建課長、各工程人員及其他成員組成，本搶險領隊由區長擔任、副領隊由主任秘書擔任。

三、作業內容：

(一) 河川堤防、防洪牆、護岸之搶險，河防建造物破壞、損毀等災害之應變措施彙整及處理通報事宜。

(二) 聯繫本區各里及本所防汛搶險災害緊急搶修廠商執行搶修搶險工程。

四、實施內容：

(一) 成立本區災害應變中心：

依災害防救法第十二條規定，對於轄區可能發生水災或中央、市府水利等相關單位預警通報時，本所應緊急聯絡相關單位依任務編組成立本區災害應變中心，並派員進駐處置水災相關防救事宜。

五、災情通報流程

依內政部「執行災情查報通報複式佈建措施」及經濟部「經濟部淹水災情通報作業要點」，擬訂災情通報流程圖(如附圖四)，以進行災情蒐集、通報、查證與追蹤災情處置。

## 第四章、疏散撤離作業程序

### 一、疏散撤離作業流程：

依經濟部函頒之「水災危險潛勢地區疏散撤離標準作業程序」與各級政府災時對疏散撤離之作業分工事項表(如附表十)，擬訂疏散撤離作業流程(如附圖五)及資訊傳遞流程(如附圖六)，俾於水災時有效執行疏散撤離危險地區民眾，減少傷亡。

### 二、保全對象及疏散撤離定義

保全對象係單指水災危險潛勢地區內居民，特別是需支援護送之弱勢族群(如長期病患、獨居老人、行動不便、身心障礙等)或居住地下室者均應確實掌握，必要時應優先協助疏散撤離。

疏散撤離係指居民自住處平面疏散撤離至指定安全避難所、親友家，或垂直疏散至自家或同樓層 2 樓以上之安全處所。

### 三、疏散撤離權責分工

本府災害應變中心下達疏散撤離指示後，協助災害應變中心辦理疏散撤離相關工作，儘速完成水災危險地區內民眾之撤離與後續工作。

## 第五章、移動式抽水機運用流程

依「水災危險潛勢地區保全計畫表」所列水災危險潛勢地區，將高雄市水利局與本所實際控管運用之大、中、小型移動式抽水機進行預佈(如附表七)及依實際水情作彈性調度，並擬定移動式抽水機運用流程圖(如附圖七)，俾於災時有效執行抽排除淹(積)水。本所現有中小型移動式抽水機如(如附表六)及高雄市區域排水警戒水位資訊表(如附表十一)所示。

## 第六章、其他事項

### 一、教育宣導

本區公所適時印製相關宣導資料及圖說，利用各種機會藉由防災教育宣導，教導民眾認識災害、建立正確風險及防災觀念，以提升全民防災意識及緊急應變能力。

### 二、計畫更新備查

每年定期或不定期(重大水災後)更新水災危險潛勢地區保全計畫內容，以維持資料之正確性及有效性，並於每年汛期前提報市府備查。

附表一、近3年本區重大淹水地區調查表(112.4.6更新)

區域	位置	淹水原因	降雨事件別
高雄市鳳山區	文華里文化路與建國路週圍沿線 (文化路1~125號、青年路至文衡路之間、建國路二段151號至建國路二段211號、建國路三段55巷、文昌一、二街)	地勢低窪，瞬間雨量 量大，造成排水宣洩不及	105年莫蘭蒂颱風 106年尼莎、海棠颱風 107年0823豪雨 108年0719豪雨 109年0519豪雨 110年0606豪雨
	忠義、忠孝里光復路一段、光復路二段沿線(忠水街至府前路之間)、青年路一段沿線(中山西路至華山街之間)	地勢低窪，瞬間雨量 量大，造成排水宣洩不及	105年莫蘭蒂颱風 106年尼莎、海棠颱風 107年0823豪雨 108年0719豪雨 109年0519豪雨 110年0606豪雨
	鎮北里鳳仁路110巷沿線(文龍東路起至鳳仁路110巷5-1號前)	地勢低窪，瞬間雨量 量大，造成排水宣洩不及	107年0823豪雨 108年0719豪雨 109年0519豪雨 110年0606豪雨

### 附表一、近 3 年本區重大淹水地區調查表地圖

#### 文華里文化路與建國路週圍沿線

(文化路 1~125 號、青年路至文衡路之間、建國路二段 151 號至建國路二段 211 號、建國路三段 55 巷、文昌一、二街)



#### 忠義、忠孝里光復路一段、光復路二段沿線

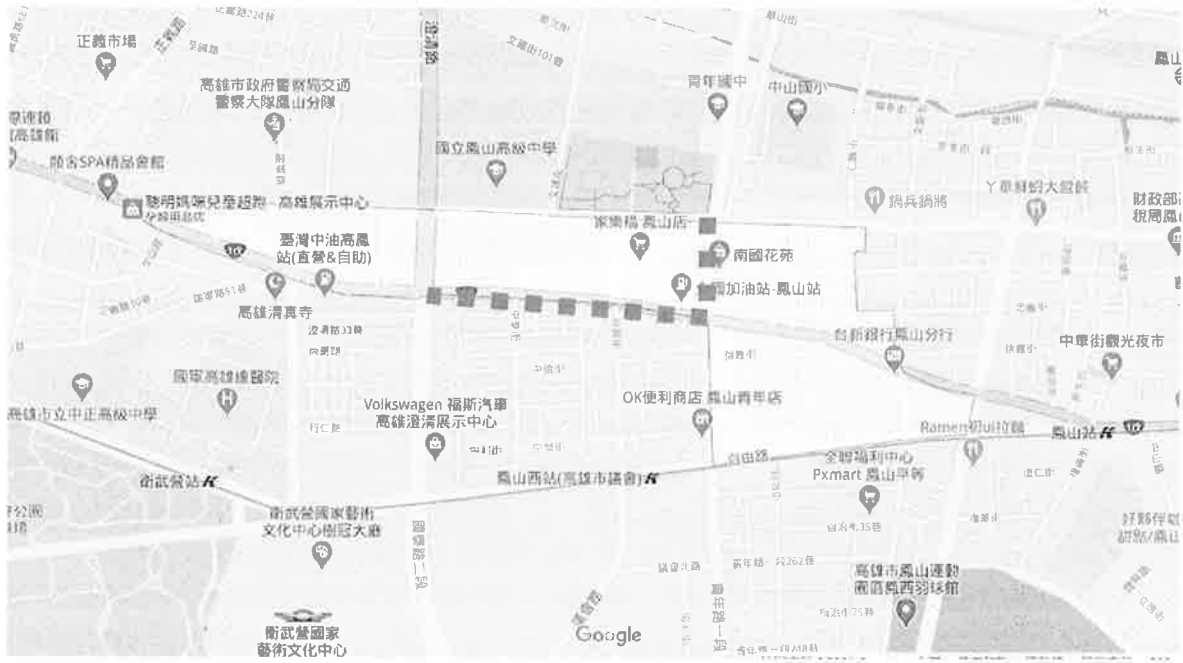
(忠水街至府前路之間)、青年路一段沿線(中山西路至華山街之間)





## 忠義、忠孝里光復路一段、光復路二段沿線

(忠水街至府前路之間)、青年路一段沿線(中山西路至華山街之間)



## 鎮北里鳳仁路 110 巷沿線(文龍東路起至鳳仁路 110 巷 5-1 號前)



附表二、高雄市鳳山區水災危險潛勢地區保全計畫表(112.4.6 更新)

水災危險潛勢地區(鄉鎮市-村里)	保全戶數	保全人數	避難處所 聯絡人員 (電話)	避難所地址	疏散撤離 通報人員 (村里長)	聯絡電話
高雄市鳳山區一甲里	3	3	正義國小 總務處孫樂平 7714440 轉 40 0955235605	高雄市鳳山區南昌街55號	蔡瑋誠	7515666 0908895301
高雄市鳳山區善美里	2	2	五甲國中 總務處朱嘉芳 8319676 轉 30 0913972223	高雄市鳳山區龍成路111號	張育臺	7225899 0939624540
高雄市鳳山區鎮東里	1	1	大東國小 總務處林雅萍 7462344 轉 40 0921531359	大東國小高雄市鳳山區大東一路1號	張簡裕芳	7472827 0932898131
高雄市鳳山區誠德里	4	4	鳳山國中 總務處錢志強 7462774 轉 311 913922507	高雄市鳳山區中山東路27號	陳世寶	7016888 0932730144
高雄市鳳山區中正里	1	1	鳳山國中 總務處錢志強 7462774 轉 311 0913922507	高雄市鳳山區中山東路227號	鄒家駿	7022401 0913775110

<u>水災危險潛勢地區（鄉鎮市-村里）</u>	<u>保全戶數</u>	<u>保全人數</u>	<u>避難處所聯絡人員（電話）</u>	<u>避難所地址</u>	<u>疏散撤離通報人員（村里長）</u>	<u>聯絡電話</u>
高雄市鳳山區生明里	1	1	誠正國小 總務處陳怡仁 7463417 轉 40 0931913325	高雄市鳳山區黃埔新村國校巷 78 號	郭清竹	7477069 0911743255
高雄市鳳山區保安里	1	1	鳳翔國中 總務處陳榮輝 7929337 轉 31 0911678200	高雄市鳳山區保義街 100 號	謝昆政	7923648 0932990115
高雄市鳳山區富甲里	0	0	五甲國中 總務處朱嘉芳 8319676 轉 30 0913972223	高雄市鳳山區龍成路 111 號	王筱銜	7611865 0921571998
高雄市鳳山區文英里	0	0	文德國小 總務處阮駿逸 7768723 轉 41 0932480740	高雄市鳳山區文衡路 356 號	鄭鴻章	7773285 0937566708
高雄市鳳山區新泰里	0	0	新甲國小 總務處游智揚 7668170 轉 8032 0982529806	高雄市鳳山區新富路 255 號	歐諺霖	0933605755

<u>水災危險潛勢地區（鄉鎮市-村里）</u>	<u>保全戶數</u>	<u>保全人數</u>	<u>避難處所聯絡人員（電話）</u>	<u>避難所地址</u>	<u>疏散撤離通報人員（村里長）</u>	<u>聯絡電話</u>
高雄市鳳山區忠義里	2	2	中山國小 總務處許鴻儒 7458021 轉 40 0956334111	高雄市鳳山區光復路一段 120 巷 8 號	李朝清	7422561 0932465555
高雄市鳳山區光明里	2	2	鳳山區公所 社會課林佳蓉 7422111 轉 376 0935562960 大東國小	鳳山區公所高雄市鳳山區經武路 30 號  大東國小高雄市鳳山	王俊富	7463890 0953938361
高雄市鳳山區海光里	5	5	瑞興國小 總務處吳瑞昌 7429803 轉 40 0939737420	高雄市鳳山區博愛路 271 號	廖國誌	7022306 0952688559
高雄市鳳山區誠智里	2	2	鳳山國中 總務處錢志強 7462774 轉 311 0913922507	高雄市鳳山區中山東路 227 號	黃桂花	7826818 0929432407
高雄市鳳山區福興里	25	27	福誠國小 總務處曾吉雄 8120152 轉 10 0912735788	高雄市鳳山區忠誠路 145 號	鄭陳麗珠	8311807 0910363349

<u>水災危險潛勢地區</u> (鄉鎮市-村里)	保全戶數	保全人數	<u>避難處所</u> <u>聯絡人員</u> (電話)	避難所地址	<u>疏散撤離</u> <u>通報人員</u> (村里長)	聯絡電話
高雄市鳳山區富榮里	2	2	南成國小 總務處陳威萓 8215354 轉 40 0919180898	高雄市鳳山區南和街101號	郭登臨	7715923 0937474238
高雄市鳳山區正義里	2	2	正義國小 總務處孫樂平 7714440 轉 40 0955235605	高雄市鳳山區南昌街55號	鄭泚泫	7611116 0931949824
高雄市鳳山區南和里	4	4	南成國小 總務處陳威萓 8215354 轉 40 0919180898	高雄市鳳山區南和街101號	李錦珠	8211245 0982483398
高雄市鳳山區和興里	2	2	鳳西國小 總務處陳妙菁 7417655 轉 40 0921575748	高雄市鳳山區光華東路100號	林永森	7462592 0933320868
高雄市鳳山區和德里	4	4	鳳西國小 總務處陳妙菁 7417655 轉 40 0921575748	高雄市鳳山區光華東路100號	吳金池	7450023 0932733065

<u>水災危險潛勢地區(鄉鎮市-村里)</u>	<u>保全戶數</u>	<u>保全人數</u>	<u>避難處所 聯絡人員 (電話)</u>	<u>避難所地址</u>	<u>疏散撤離 通報人員 (村里長)</u>	<u>聯絡電話</u>
高雄市鳳山區 成功里	0	0	鳳山國小 總務處鄭雯文 7419119 轉 141 0917559877	高雄市鳳山區中山路 231 號	鄭美玉	7417568 0933658559
高雄市鳳山區 北門里	4	4	鎮北國小 總務處邱國偉 7311709 轉 204 0975979860 鳳山區公所 社會課林佳蓉 7422111 轉 376 0935562960	高雄市鳳山區鳳北路 170 號 鳳山區公所高雄市鳳 山區經武路 30 號	謝秀霞	7106761 0933326846
高雄市鳳山區 南興里	3	3	鳳山區公所 社會課林佳蓉 7422111 轉 376 09335562960 大東國小 總務處林雅萍 7462344 轉 40	鳳山區公所高雄市鳳 山區經武路 30 號 大東國小高雄市鳳山 區大東一路 1 號	廖春花	7425151 0935868390
高雄市鳳山區 文福里	5	5	文華國小 總務處廖俊賢 7450949 轉 40 0956668870	高雄市鳳山區文化路 52 號	余世善	7805257 0927106104

<u>水災危險潛勢地區（鄉鎮市-村里）</u>	保全戶數	保全人數	<u>避難處所聯絡人員（電話）</u>	避難所地址	<u>疏散撤離通報人員（村里長）</u>	聯絡電話
高雄市鳳山區東門里	4	4	中正國小 總務處李蕙伶 7012831 轉 131 0958203018	高雄市鳳山區勝利路2號	劉晉祥	0933638164
高雄市鳳山區文華里	4	4	文華國小 總務處廖俊賢 7450949 轉 40 0956668870	高雄市鳳山區文化路52號	張嘉玲	7901358 0937560362
高雄市鳳山區興中里	0	0	鳳山國小 總務處鄭雯文 7419119 轉 141 0917559877	高雄市鳳山區中山路231號	林天財	7410053 0937377843
高雄市鳳山區國光里	6	7	忠孝國小 總務處簡麗玲 7632257 轉 840 09100868630	高雄市鳳山區新富路630號	呂岳霖	7633770 0928765571
高雄市鳳山區縣衙里	2	2	鳳山區公所 社會課林佳蓉 7422111 轉 376 0935562960	高雄市鳳山區經武路30號	王玲雅	7460038 0986993605
高雄市鳳山區鳳崗里	6	6	基督教鳳山長老教會 林靜花 7462676 0931996388	高雄市鳳山區中正路172號	董錦慧	7461815 0937556532

<u>水災危險潛勢 地區（鄉鎮市- 村里）</u>	保全 戶數	保全 人數	<u>避難處所 聯絡人員 （電話）</u>	避難所地址	<u>疏散撤離 通報人員 （村里長）</u>	聯絡電話
高雄市鳳山區 協和里	3	3	鳳山國小 總務處鄭雯文 7419119 轉 141 0917559877	高雄市鳳山區中山路 231 號	羅美滿	0975166287
高雄市鳳山區 過埤里	1	1	過埤國小 總務處郭淑娥 7920257 轉 740 0910674874	高雄市鳳山區過埤路 176 號	莫尚忠	7962565 0952835971
高雄市鳳山區 三民里	2	2	鳳山區公所 社會課林佳蓉 7422111 轉 376 0935562960	高雄市鳳山區經武路 30 號	黃榮貴	7406776 0920039089
高雄市鳳山區 鎮北里	2	2	鎮北國小 總務處邱國偉 7311709 轉 204 0975979860	高雄市鳳山區鳳北路 170 號	趙志成	0932845707
高雄市鳳山區 文山里	9	9	文德國小 總務處阮駿逸 7768723 轉 41 0932480740	高雄市鳳山區文衡路 356 號	黃惠玲	7766262 0937670208
高雄市鳳山區 縣口里	1	1	鳳山國小 總務處鄭雯文 7419119 轉 141 0917559877	高雄市鳳山區中山路 231 號	洪敏川	7408919 0987732297






<u>水災危險潛勢地區（鄉鎮市-村里）</u>	<u>保全戶數</u>	<u>保全人數</u>	<u>避難處所 聯絡人員 （電話）</u>	<u>避難所地址</u>	<u>疏散撤離 通報人員 （村里長）</u>	<u>聯絡電話</u>
高雄市鳳山區 武松里	3	3	鎮北國小 總務處邱國偉 7311709 轉 204 0975979860	高雄市鳳山區鳳北路 170 號	戴惠敏	7476922 0932734409
高雄市鳳山區 鎮南里	1	1	五甲國中 總務處朱嘉芳 8319676 轉 30 0913972223	高雄市鳳山區龍成路 111 號	楊三吉	8122872 0932865209
合計： <u>119</u> 戶數， <u>122</u> 人數						

附表三、高雄市鳳山區轄內或鄰近避難收容所一覽表(112.4.6 更新)

鳳山區街景	避難所名稱	地址	聯絡人	聯絡電話	收容人數
	鳳山區公所 6樓大禮堂	高雄市鳳山區經武路 30 號	社會課林佳蓉	7422111 轉 376 0935562960	200
	基督教鳳山長老教會	高雄市鳳山區中正路 172 號	林靜花	7462676 0931996388	150
	龍成宮	高雄市鳳山區五甲二路 730 巷 6 號	鄭振成	8312677 0932864675	100
	鳳西國小	高雄市鳳山區光華東路 100 號	總務處 陳妙菁	7417655 轉 40 0921575748	1711
	鳳山國小	高雄市鳳山區中山路 231 號	總務處 鄭雯文	7419119 轉 141 0917559877	873
	文德國小	高雄市鳳山區文衡路 356 號	總務處 阮駿逸	7768723 轉 41 0932480740	300
	鳳山國中	高雄市鳳山區中山東路 227 號	總務處 錢志強	7462774 轉 311 0913922504	2327
	青年國中	高雄市鳳山區青年路二段 89 號	總務處 黃紘育	7190419 轉 31 0920602108	376
	瑞興國小	高雄市鳳山區博愛路 271 號	總務處 吳瑞昌	7429803 轉 40 0939737420	1309

鳳山區街景	避難所名稱	地址	聯絡人	聯絡電話	收容人數
	福誠高中	高雄市五甲三路176號	總務處 沈慶峰	8224646 轉 40 0920245743	1139
	鳳甲國中	高雄市鳳山區輜汽路 300號	總務處 陳朝聖	7675300 轉 31 0921683281	1917
	文華國小	高雄市鳳山區文化路52 號	總務處 廖俊賢	7450949 轉 40 0956668870	3170
	五甲國中	高雄市鳳山區龍成路 111號	總務處 朱嘉芳	8319676 轉 30 0913972223	1178
	鳳翔國小	高雄市鳳山區鳳育路63 號	總務處 陳美緩	7422751 轉 40 0929688852	3106
	新甲國小	高雄市鳳山區新富路 255號	總務處 游智揚	7668170 轉 8032 0982529806	2199
	鳳山高中	高雄市鳳山區光復路二 段130號	總務處 蔡宜家	7463150 轉 400 0982529806	200
	過埤國小	高雄市鳳山區過埤路 176號	總務處 郭淑娥	7920257 轉 740 0910674847	393
	中正國小	高雄市鳳山區勝利路2 號	總務處 李蕙伶	7012831 轉 131 0958203018	540

鳳山區街景	避難所名稱	地址	聯絡人	聯絡電話	收容人數
	南成國小	高雄市鳳山區南和街101號	總務處 陳威萓	8215354 轉 740 0919180898	1484
	福誠國小	高雄市鳳山區忠誠路145號	總務處 曾吉雄	8120152 轉 10 0912735788	1267
	中崙國中	高雄市鳳山區中崙二路487號	總務處 陳家豪	7538686 轉 30 0929151039	469
	正義國小	高雄市鳳山區南昌街55號	總務處 孫樂平	7714440 轉 40 0955235605	1025
	忠孝國中	高雄市鳳山區國泰路2段81號	總務處 蔡宏騏	7635252 轉 35 0912731349	1800
	中山國小	高雄市鳳山區光復路一段120巷8號	總務處 許鴻儒	7458021 轉 40 0956334111	1759
	鳳翔國中	高雄市鳳山區保義街100號	總務處 陳榮輝	7929337 轉 31 0911678200	400
	大東國小	鳳山區大東一路1號	總務處 林雅萍	7462344 轉 40 0921531359	367
	鎮北國小	高雄市鳳山區鳳北路170號	總務處 邱國偉	7311709 轉 204 0975979860	1767
	中崙國小	高雄市鳳山區中崙四路25號	總務處 黃鐘賢	7533244 轉 13 0936223779	3054

鳳山區街景	避難所名稱	地址	聯絡人	聯絡電話	收容人數
	忠孝國小	高雄市鳳山區新富路 630 號	總務處 簡麗玲	7632257 轉 840 0910868630	1898
	誠正國小	高雄市鳳山區黃埔新村 國校巷 78 號	總務處 陳怡仁	7463417 轉 40 0931913325	641
	曹公國小	高雄市鳳山區曹公路 6 號	總務處 林怡萱	7460449 轉 740 0912156207	200
合計： <u>31</u> 處，可收容人數 <u>37319</u> 人					

附表四、高雄市鳳山區水災危險潛勢地區保全對象清冊(112/4/7 更新)

高雄市鳳山區易致災地區保全對象清冊(共 166 人)											
編號	姓名	里	鄰	地址	年次	性別	電話	行動電話	所住樓層數	對象狀況 (非屬下列狀況請空白) 洗腎或重症患者、 孕婦、老人、幼童、 身心障礙、其他	緊急聯絡人及電話

保全對象清冊考量個資法問題，將另附電子檔

附表五、防災資源資訊表(112.4.6 更新)

應變中心
鳳山區公所 電話：07-7422111 地址：鳳山區經武路 30 號
警察單位
<p><b>鳳山分局</b> 電話：07-7456110 地址：高雄市鳳山區新興里經武路 36 號</p> <p><b>鳳崗派出所</b> 電話：07-7412244 地址：高雄市鳳山區曹公路 23 號</p> <p>轄區里別：鳳崗里、縣衙里、曹公里、鎮西里、光明里、興中里、興仁里、縣口里、新興里。</p> <p><b>成功派出所</b> 電話：07-7462453 地址：高雄市鳳山區中山東路 16 號</p> <p>轄區里別：成功里、三民里、南興里、和德里、和興里、鎮東里、生明里、瑞竹里、誠德里、誠義里、東門里、瑞興里、誠智里、誠信里。</p> <p><b>文山派出所</b> 電話：07-7413256 地址：高雄市鳳山區文山里鳳松路 127 號</p> <p>轄區里別：忠誠里、鎮北里、北門里、文德里、文山里、文英里、文華里、文衡里、文福里、武松里。</p> <p><b>埤頂派出所</b> 電話：07-7473274 地址：高雄市鳳山區埤頂里中山東路 497 號</p> <p>轄區里別：埤頂里、中正里、海光里、鳳東里。</p> <p><b>忠孝派出所</b> 電話：07-7402658 地址：高雄市鳳山區光復路二段 188 號</p> <p>轄區里別：協和里、忠孝里、忠義里、中和里。</p> <p><b>五甲派出所</b> 電話：07-7615839 地址：高雄市鳳山區富甲里五甲二路 478 號</p> <p>轄區里別：鎮南里、五福里、福興里、天興里、一甲里、福成里、富甲里、善美里、富榮里、龍成里、南和里、福祥里。</p> <p><b>新甲派出所</b> 電話：07-7416944 地址：高雄市鳳山區國光里新富路 383 號</p> <p>轄區里別：新甲里、新強里、老爺里、國泰里、武漢里、國光里、國隆里、新富里、新泰里、新樂里、新武里、武慶里、國富里、海洋里。</p> <p><b>過埤派出所</b> 電話：07-7402658 地址：高雄市鳳山區過埤里保生路 69 號</p> <p>轄區里別：過埤里、中崙里、中民里、中榮里。</p> <p><b>南成派出所</b> 電話：07-7536156 地址：高雄市鳳山區和成路 37 號</p> <p>轄區里別：保安里、南成里、二甲里、大德里、正義里。</p>

消防單位

第三救災救護大隊(分布區域說明：鳳山、小港、大寮、林園)

地址高雄市鳳山區鳳頂路 360 號 電話 792-6119

第一中隊

地址高雄市鳳山區經武路 36 號 電話 746-9595

鳳祥分隊

地址高雄市鳳山區鳳頂路 360 號 電話 792-5946

五甲分隊

地址高雄市鳳山區五甲二路 472 號 電話 713-0696

鳳山分隊

地址高雄市鳳山區經武路 36 號 電話 746-9595

醫療單位

高雄市鳳山區衛生所

地址：高雄市鳳山區經武路 34 巷 2 號電話：7430437

高雄市鳳山區第二衛生所

地址：高雄市鳳山區林森路 141 號電話：8216939

高雄市立鳳山醫院

地址：高雄市鳳山區經武路 42.42-1 號電話：741-8151

大東醫院

地址：高雄市鳳山區光遠路 171 之 2 號電話：7463762

惠德醫院

地址：高雄市鳳山區福祥街 81 號電話：8126000

杏和醫院

地址：高雄市鳳山區五甲二路 389 號電話：761-3111

新高鳳醫院

地址：高雄市鳳山區光遠路 360 號電話：7472320

國軍單位

高雄市後備指揮部

電話：07-3725685、3726001 轉 765602 傳真：07-3724847

陸軍步兵訓練指揮部



電話：07-7436280 傳真：07-7195944



資源保管(112.5.10 更新)

資源名稱	保管場所	效能規格	現有存量
中小型抽水機(管徑 3 吋以下)	高雄市鳳山區經武路 30 號(經建課前)	3. 吋	3 部
大型抽水機(管徑 6 吋以上)	高雄市政府環保局北鳳山區清潔隊倉庫	6. 吋	3 部
2 吋沉水式幫浦	高雄市鳳山區公所經建課	2. 吋	40 組
大型移動式發電機(1 仟瓦以上)	高雄市鳳山區公所役政災防課	1 仟瓦	1 組
移動式發電機(1 仟瓦以下)	高雄市鳳山區公所經建課	1 仟瓦	2 組
手持衛星行動電話	高雄市鳳山區公所役政災防課		1 具
沙包	高雄市鳳山區公所經建課	20 公斤	419 包預備 600 包
卡車	旭廷營造工程有限公司	8.8T	1 輛
吊車	旭廷營造工程有限公司		1 輛
鏟土機	旭廷營造工程有限公司		1 架
鏈鋸	旭廷營造工程有限公司		1 具

附表六、高雄市鳳山區中小型移動式抽水機與救災資源一覽表(112.4.6 更新)

單位名稱	放置地點	口徑	數量	保管人員	電話	行動電話
鳳山區公所	鳳山區公所經建課 	3 英吋	3	吳慶瑞 譚國凱	07-7422111#339 傳真 07-7108695 傳真 07-7428908	0972991686 0972991685
鳳山區公所	環保局鳳山區清潔隊 	6 英吋	3	吳慶瑞 譚國凱	07-7422111#339 傳真 07-7108695 傳真 07-7428908	0972991686 0972991685

附表七、高雄市鳳山區中小型移動式抽水機進行預佈地點一覽表(112.4.6更新)

編號	型別	位 置	預佈里別	配數	管理人姓名 聯絡電話
1	3 英吋	文華里文化路與建國路週圍沿線 (文化路 1~125 號、青年路至文衡路 之間、建國路二段 151 號至建國路 二段 211 號、建國路三段 55 巷、文 昌一、二街)	文華里	2 台	吳慶瑞 7422111-339 0972991686
2	3 英吋	忠義、忠孝里光復路一段、光復路 二段沿線(忠水街至府前路之間)、 青年路一段沿線(中山西路至華山 街之間)	忠義里 忠孝里	1 台	吳慶瑞 7422111-339 0972991686
3	6 英吋	鎮北里鳳仁路 110 巷沿線(文龍東 路起至鳳仁路 110 巷 5-1 號前)	鎮北里	3 台	吳慶瑞 7422111-339 0972991686

附表八、本區災害應變中心編組與任務

編組	任務
<p>指揮官 (區長)</p>	<p>綜理本區災害防救工作。</p>
<p>副指揮官 (副區長)</p>	<p>襄助指揮官處理區災害防救工作。</p>
<p>副指揮官 (主任秘書)</p>	<p>襄助指揮官處理區災害防救工作。</p>
<p>避難動員組 (民政課)</p>	<ol style="list-style-type: none"> <li>1、辦理災情查報管制統計、協助災害潛勢地區民眾緊急避難、疏散撤離、統(登)計事宜。</li> <li>2、協同社會課辦理臨時災民收容安置及發放物資等事項。</li> <li>3、協同社會課辦理災民救濟及補助事宜開立受災證明(里辦公處)。</li> <li>4、協助罹難者喪葬處理有關事項。</li> <li>5、其他應變處理及有關業務權責事項。</li> </ol>
<p>動員組 (役政災防課)</p>	<ol style="list-style-type: none"> <li>1、辦理區級災害應變中心成立與撤除相關事宜。</li> <li>2、災害防救整備作業。</li> <li>3、災情彙整、登錄消防署應變管理資訊系統(EMIC)及管制統計。</li> <li>4、辦理國軍兵力支援協調事宜。</li> <li>5、其他應變處理及有關業務權責事項。</li> </ol>
<p>救濟收容組 (社會課)</p>	<ol style="list-style-type: none"> <li>1、災民收容所開設、規劃、分佈、登記、接待、災民身分認定查報收容及管理事項。</li> <li>2、救濟站開設及救災物資之籌備及儲存、運用、供給及事宜。</li> <li>3、災民救濟口糧、災害救濟金應急調查發放、彙整及受災民眾補助及開立受災證明等事項。</li> <li>4、罹難者救助金補助事宜。</li> <li>5、其他應變處理及有關業務權責事項。</li> </ol>
<p>搶修組 (經建課)</p>	<ol style="list-style-type: none"> <li>1、辦理河道、河堤、水(閘)門、下水道、排水溝渠等管理、疏通、查報、防汛(防汛沙包)及各項災害之搶救及災區復原等事宜。</li> <li>2、辦理區內路燈、道路、橋樑、建築物、營建工程、其他公共工程設施搶修、搶險、復舊及災情查報等事宜。</li> </ol>

編組	任務
	3、執行公用氣體、油料管線、輸線電路等項目災情通報聯繫等事宜（台電、台水、電信、瓦斯等公用事業之聯繫窗口）。 4、辦理工商災害損失調查、登記及協助復原工作事宜。 5、本區各抽水站聯繫運轉事項。 6、其他應變處理及有關業務權責事項。
搶救組 （鳳山區消防分隊）	1、救災、救護、消防等災害防救整備及緊急救護有關事宜。 2、負責災害現場人命搶救及緊急救護事宜。 3、協調民間救難團體，協助救災等相關事宜。 4、救難設備協助申請支援。 5、其他應變處理及有關業務權責事項。
交通治安組 （鳳山警察分局）	1、警戒區宣導、災情查報、勸導及災區交通警戒管制等事項。 2、協助危險地區民眾之強制撤離。 3、協調動員義警、民防團隊人力支援救災工作。 4、執行災區治安、警戒維護、罹難者身份辨識等事項。 5、其他應變處理及有關業務權責事項。
公共衛生組 （鳳山區衛生所、 鳳山區第二衛生所）	1、執行災害評估報告。 2、辦理各項災害公共衛生。 3、防疫及居民保健事項。 4、災區消毒協助暨配合上級指示辦理災區食品衛生或盛裝飲用水抽驗事項。 5、其他應變處理及有關業務權責事項。
環保處理組 （北鳳山區清潔隊、南鳳山區清潔隊）	1、毒性化學物質災情蒐集及通報等、災害時危險物品管理。 2、配合災後動員國軍支援各項災區清潔、復原等事宜。 3、環境衛生維護、廢棄物之處理與放置及消毒工作。（協助緊急路樹排除、道路廢棄物清除、排水溝渠雜物清除、災區環境消毒等）。 4、其他應變處理及有關業務權責事項。
救災支援組 （國軍單位）	1、協助防災準備工作。 2、協助民眾緊急疏散（軍用車輛運送）撤離至收容所。 3、協助救災及災後重建及支援機具等工作。
行政支援組 （秘書室）	1、救災相關物資採購。 2、救災資訊發布（媒體、網路、跑馬燈等）。 3、協助辦理救災人員、物資、器材、後勤調度支援及其他行政作業事宜。（人員受傷之載運，緊急調度警車或救護車，原則由各單位協力） 4、其他支援防災、救災等相關工作。

附表九、高雄市鳳山區公所防汛搶險編組人名冊(112.5.10 更新)

(鄉、鎮、市、區)		高雄市鳳山區公所					
災情通報專線		電話 07-7422111 轉 330~、348 傳真機 7428908、7109637					
災情查察人員	姓名	職稱	住宅電話	行動電話	責任區域		
任務：巡察轄管範圍，主動察覺災情	于維真	里幹事	7422111*275	0937-491-498	鳳崗里、縣衙里、誠信里		
	張隆景	里幹事	7422111*274	0911-308-268	忠誠里、海光里		
	王致勻	里幹事	7422111*253	0929-596-681	文衡里、興中里		
	吳惠真	里幹事	7422111*272	0937-642-708	瑞竹里、誠智里		
	謝璨安	里幹事	7422111*251	0937-646-571	鎮西里、誠義里		
	黃麗芳	里幹事	7422111*281	0919-346-793	中正里、生明里		
	王思文	里幹事	7422111*276	0900-266-081	文山里、縣口里		
	黃嘉惠	里幹事	7422111*273	0978-732-101	和德里、和興里		
	詹佩菁	里幹事	7422111*280	0922-888-656	光明里、埤頂里		
災情人員							

許儷齡	里幹事	7422111*256	0910-785-696	文福里、協和里
伍峰立	里幹事	7422111*271	0932-812-861	文德里
黃雅玲	里幹事	7422111*252	0975-565-710	文華里
吳易峯	里幹事	7422111*277	0988-422-818	鎮北里、武松里
吳佩芬	里幹事	7422111*260	0929-121-728	曹公里、國泰里
朱玉如	里幹事	7422111*255	0929-255-069	北門里、南興里、成功里
張永寬	里幹事	7422111*262	0922-280-090	忠孝里、文英里
鄭長琛	里幹事	7422111*263	0921-226-818	國富里、國光里、國隆里
吳雅玲	里幹事	7422111*265	0972-103-600	鎮東里、誠德里、新興里
簡叔伶	里幹事	7422111*267	0922-338-681	鳳東里、三民里
黃秀蘭	里幹事	7422111*261	0909-155-006	瑞興里、東門里
陳建宏	里幹事	7422111*277	0953-609-589	武慶里、新富里
張簡上詒	里幹事	7422111*266	0928-908-205	忠義里、中和里、興仁里

林文華	里幹事	7134680.713	0973-618-636	新泰里、福祥里
楊成隆	里幹事	7134680.713	0975-061-156	新甲里、新強里
黃雄年	里幹事	7134680.713	0912-764-613	保安里、富甲里
劉月雲	里幹事	7134680.713	0933-607-780	善美里、二甲里
洪盛耀	里幹事	7134680.713	0952-998-070	過埤里
卓宜貞	里幹事	7134680.713	0975-608-106	正義里、中崙里
王晨宇	里幹事	7134680.713	0922-332-517	鎮南里、海洋里
張耀聰	里幹事	7134680.713	0931-937-367	南和里、福誠里
張簡甄又	里幹事	7134680.713	0912-733-833	天興里、一甲里
陳麟	里幹事	7134680.713	0938-072-419	福興里、富榮里
汪佳樺	里幹事	7134680.713	0973-628-262	武漢里、五福里
謝清關	里幹事	7134680.713	0912-805-150	中民里、中榮里
葉品亭	里幹事	7134680.713	0928-742-741	老爺里、大德里



	鄭婷之	里幹事	7134680. 713	0910-659-430	龍成里、新武里
災情通報人員 任務：通報災情予 權責機關	姓名	職稱	辦公室電話	行動電話	電子信箱
	黃俊達	課長	7422111-410	0920-768-151	<a href="mailto:junda26@kcg.gov.tw">junda26@kcg.gov.tw</a>
	楊媛娜	課員	7422111-439	0911-164-339	<a href="mailto:penguin@kcg.gov.tw">penguin@kcg.gov.tw</a>
	王雅瑾	課長	7422111-310	0912-798-531	<a href="mailto:jiin579@kcg.gov.tw">jiin579@kcg.gov.tw</a>
	譚志仲	課員	7422111-328	0935-454-254	<a href="mailto:tji6371@kcg.gov.tw">tji6371@kcg.gov.tw</a>
	其他	本所應變中心(小組)輪值同仁			
災情查證人員 任務：確認由民眾傳播 及媒體傳播災情知正 確性	同查察人員				
防汛搶險隊	姓名	職稱	辦公室電話	行動電話	責任區域
	譚國凱	課長	7422111-330	0931-856-962	全區

	<b>廠商及防汛設備</b>						
	段芊宇	技士	7422111-377	0932-992-891	第一區 20 里		
	吳韶燕	技士	7422111-312	0919-626-325	第二區 20 里		
	林建頌	技佐	7422111-346	0955-170-358	第三區 18 里		
	翁承煦	技士	7422111-311	0963-205-797	第四區 18 里		

附表十、各級政府災時對疏散撤離之作業分工事項表  
(行政院秘書處 99 年 8 月 16 日院臺忠字第 0990102203 號函)

單位 執行內容	中央政府	縣(市) 政府	鄉(鎮、市)公所	村里	備註
1.提供地方警戒資訊	◎ (給縣市)	○ (給鄉鎮)	○ (給村里)		含公路通阻與封橋封路資訊
2.劃定管制區	△ (協助縣市)	◎ (負責劃定)	○ (協助縣市)		管制區禁止民眾進入活動
3.劃定應撤離村里		○ (協助鄉鎮)	◎ (負責劃定)		
4.建立應撤離名冊		△ (協助並確認)	○ (綜整名冊)	◎ (統籌負責)	鄉(鎮、市)公所應調派必要行政人力，協助村里進行調查作業。
5.收容場所準備	△ (其他支援)	○ (協助並確認)	◎ (統籌負責)		含各類物資之整備
6.提供交通工具	△ (其他支援)	◎ (統籌負責)	○ (協助)		
7.下達疏散撤離命令 並通知應撤離村里		○ (協助鄉鎮)	◎ (統籌負責)		
8.通知應撤離民眾			○ (協助並確認)	◎ (統籌負責)	由警政、消防系統共同協助村里辦理通知民眾撤離事宜(含集合時間及地點之通知)。
9.回報中央疏散情形		◎ (統籌負責)	○ (協助)		輸入EMIS(或EMIC)災情系統
10.通知民眾返家		△ (交通支援)	◎ (統籌負責)	○ (協助並確認)	

備註：◎-主辦、○-協辦、△-支援

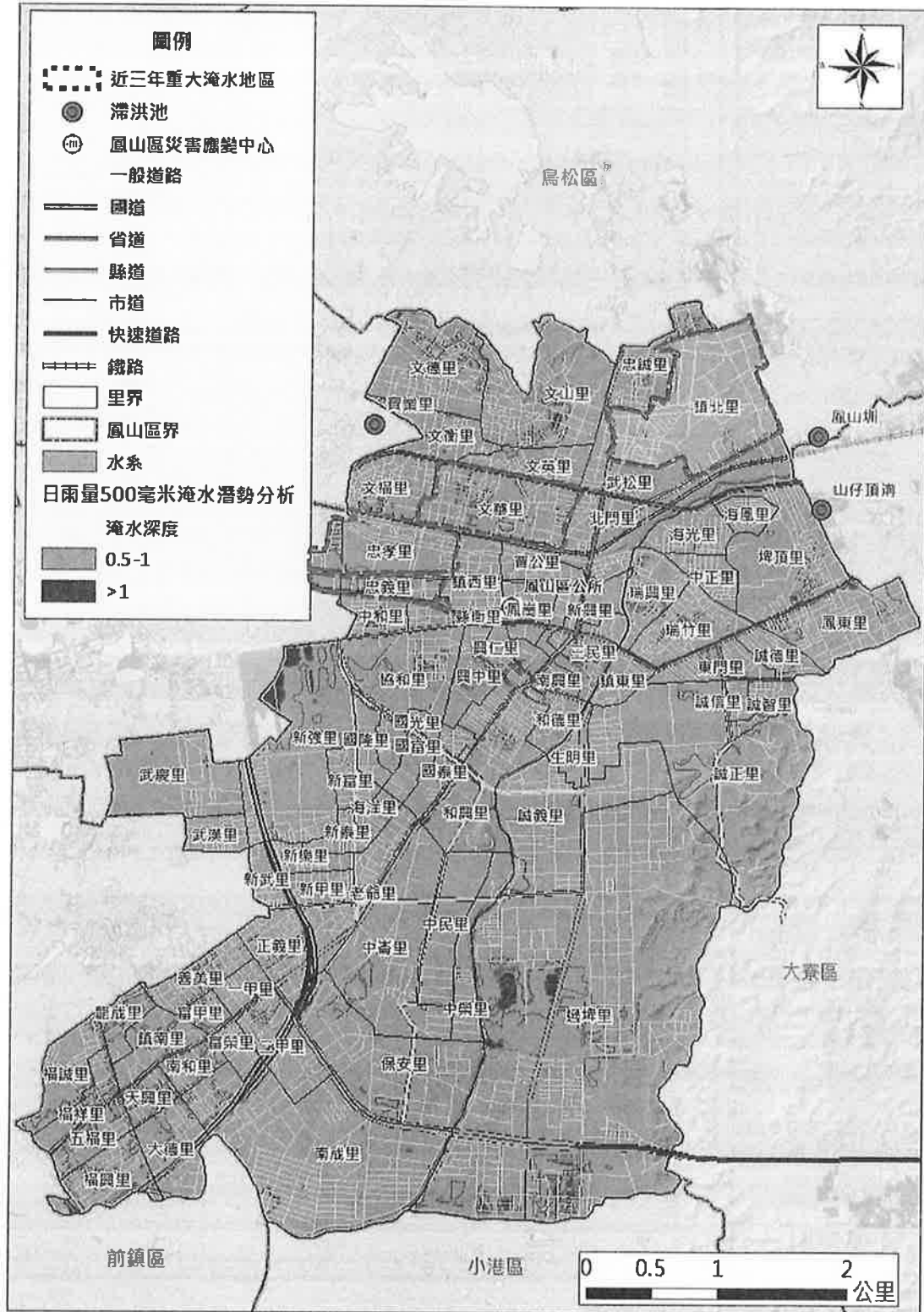
附表十一、高雄市區域排水警戒水位資訊表

水位站站名	水系名稱	設站地點	堤頂高(公尺)	一級警戒(公尺)
山仔頂橋	鳳山溪排水系統	大寮區	13.09	12.32
富田橋	鳳山溪排水系統	鳥松區	13	12.13
濟安橋	鳳山溪排水系統	鳳山區	13.76	12.37
大東橋	鳳山溪排水系統	鳳山區	11.36	9.88

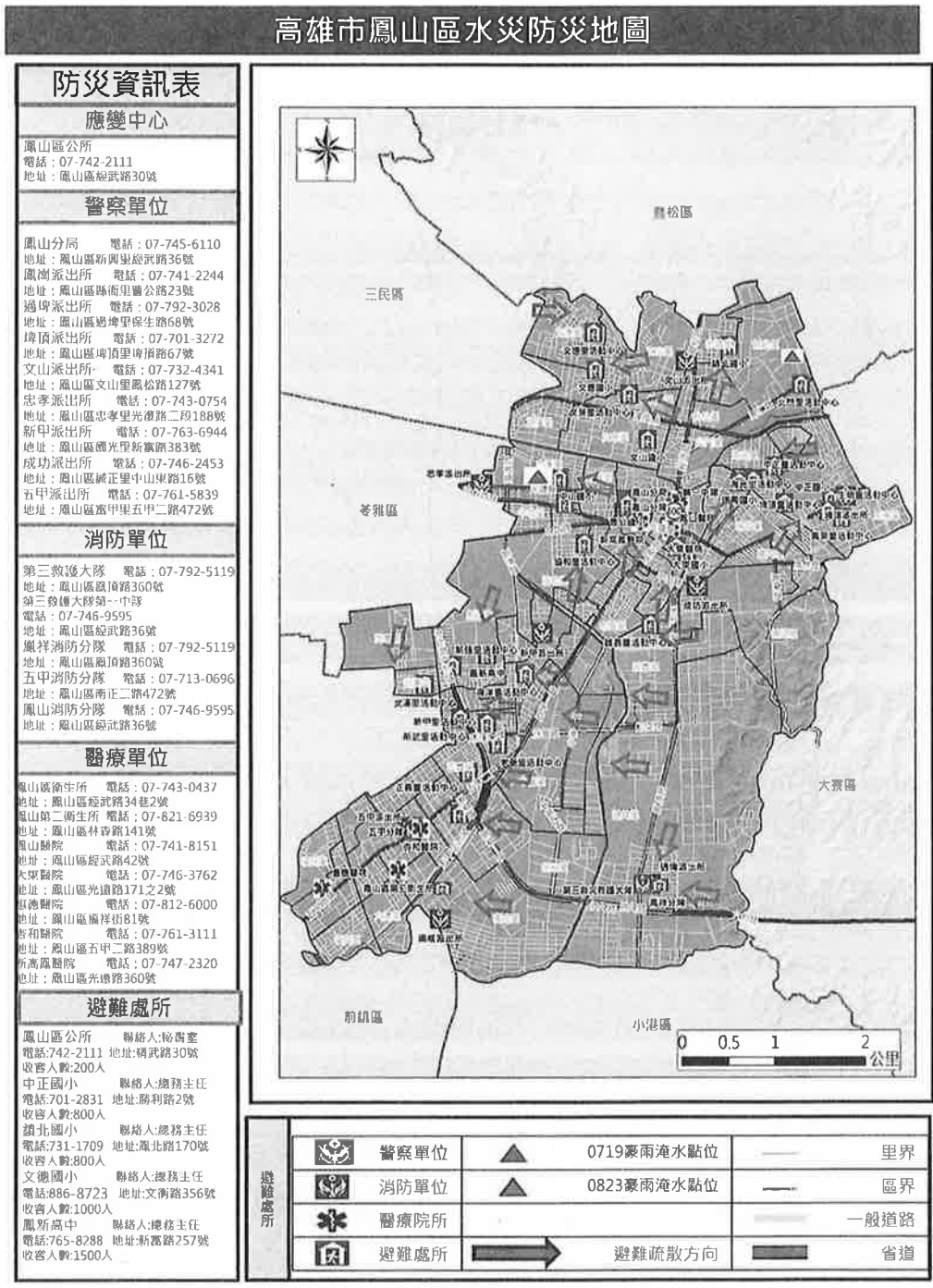
更新時間：109年

定義：當水位達警戒值後，依當時上升速率，則區排水位預計未來1小時將到達護岸頂或可能造成該地區淹水之水位。

附圖一、高雄市鳳山區水災危險潛勢圖



附圖二、高雄市鳳山區水災潛勢地區疏散避難圖



附圖三、水災潛勢地區里防災地圖



編號KHC64-012

鳳山區忠孝里水災防災地圖

<p><b>防災資訊表</b></p>																									
<p><b>災情通報單位</b></p>																									
<p>• 高雄市民警總隊中心 電話: 07-812-8111 • 鳳山區災害應變中心 電話: 07-719-4464 • 消防局接案電話: 119 • 警察局接案電話: 110 • 市民服務熱線: 1999</p>																									
<p><b>緊急聯絡人</b></p>																									
<p>忠孝里里長林美雲 電話: 7469398 手機: 0912771339</p>																									
<p><b>防災資訊網</b></p>																									
<p>• 中央氣象局 <a href="http://www.cwb.gov.tw/">http://www.cwb.gov.tw/</a> • 水利署防災資訊網 <a href="http://fly.wra.gov.tw/Pub/Web_2011/">http://fly.wra.gov.tw/Pub/Web_2011/</a> • 高雄市政府水利局 <a href="http://wrp.kcg.gov.tw/">http://wrp.kcg.gov.tw/</a></p>																									
<p><b>避難原則</b></p>																									
<p>就地避難或垂直避難，低窪地區前往避難收容處所</p>																									
<p><b>避難收容處所</b></p>																									
<p>鳳山高中 地址: 光復路二段130號 電話: 746-3150 青年國中 地址: 青年路二段89號 電話: 746-9398</p>																									
<p><b>水情e點靈LINE</b></p>	<p><b>淹水警戒分級</b></p>	<p><b>淹水雨量警戒值</b></p>	<p><b>圖例</b></p>																						
	<p>二級警戒: 發布淹水警戒之鄉(鎮、市、區)如持續降雨，其轄內易淹水村里及道路可能三小時內開始積水。 一級警戒: 發布淹水警戒之鄉(鎮、市、區)如持續降雨，其轄內易淹水村里及道路可能已開始積水。</p>	<table border="1"> <tr> <td>單位: 毫米</td> <td>1小時</td> <td>3小時</td> <td>6小時</td> </tr> <tr> <td>二級警戒</td> <td>50</td> <td>120</td> <td>160</td> </tr> <tr> <td>一級警戒</td> <td>60</td> <td>130</td> <td>180</td> </tr> </table>	單位: 毫米	1小時	3小時	6小時	二級警戒	50	120	160	一級警戒	60	130	180	<table border="1"> <tr> <td></td> <td>警察單位</td> </tr> <tr> <td></td> <td>消防單位</td> </tr> <tr> <td></td> <td>醫療單位</td> </tr> <tr> <td></td> <td>避難處所</td> </tr> <tr> <td></td> <td>避難疏散方向</td> </tr> </table>		警察單位		消防單位		醫療單位		避難處所		避難疏散方向
單位: 毫米	1小時	3小時	6小時																						
二級警戒	50	120	160																						
一級警戒	60	130	180																						
	警察單位																								
	消防單位																								
	醫療單位																								
	避難處所																								
	避難疏散方向																								

編號KHC64-012

鳳山區鎮北里水災防災地圖

<p><b>防災資訊表</b></p>																									
<p><b>災情通報單位</b></p>																									
<p>• 高雄市民警總隊中心 電話: 07-812-8111 • 鳳山區災害應變中心 電話: 07-719-4464 • 消防局接案電話: 119 • 警察局接案電話: 110 • 市民服務熱線: 1999</p>																									
<p><b>緊急聯絡人</b></p>																									
<p>鎮北里里長 謝志成 電話: 7195862 手機: 0932845707</p>																									
<p><b>防災資訊網</b></p>																									
<p>• 中央氣象局 <a href="http://www.cwb.gov.tw/">http://www.cwb.gov.tw/</a> • 水利署防災資訊網 <a href="http://fly.wra.gov.tw/Pub/Web_2011/">http://fly.wra.gov.tw/Pub/Web_2011/</a> • 高雄市政府水利局 <a href="http://wrp.kcg.gov.tw/">http://wrp.kcg.gov.tw/</a></p>																									
<p><b>避難原則</b></p>																									
<p>就地避難或垂直避難，低窪地區前往避難收容處所</p>																									
<p><b>避難收容處所</b></p>																									
<p>北辰宮 地址: 北辰街1號 電話: 745-1531</p>																									
<p><b>水情e點靈LINE</b></p>	<p><b>淹水警戒分級</b></p>	<p><b>淹水雨量警戒值</b></p>	<p><b>圖例</b></p>																						
	<p>二級警戒: 發布淹水警戒之鄉(鎮、市、區)如持續降雨，其轄內易淹水村里及道路可能三小時內開始積水。 一級警戒: 發布淹水警戒之鄉(鎮、市、區)如持續降雨，其轄內易淹水村里及道路可能已開始積水。</p>	<table border="1"> <tr> <td>單位: 毫米</td> <td>1小時</td> <td>3小時</td> <td>6小時</td> </tr> <tr> <td>二級警戒</td> <td>50</td> <td>120</td> <td>160</td> </tr> <tr> <td>一級警戒</td> <td>60</td> <td>130</td> <td>180</td> </tr> </table>	單位: 毫米	1小時	3小時	6小時	二級警戒	50	120	160	一級警戒	60	130	180	<table border="1"> <tr> <td></td> <td>警察單位</td> </tr> <tr> <td></td> <td>消防單位</td> </tr> <tr> <td></td> <td>醫療單位</td> </tr> <tr> <td></td> <td>避難處所</td> </tr> <tr> <td></td> <td>避難疏散方向</td> </tr> </table>		警察單位		消防單位		醫療單位		避難處所		避難疏散方向
單位: 毫米	1小時	3小時	6小時																						
二級警戒	50	120	160																						
一級警戒	60	130	180																						
	警察單位																								
	消防單位																								
	醫療單位																								
	避難處所																								
	避難疏散方向																								



# 防災卡

## 高雄市 鳳山區中正里 里民防災卡

單位	聯絡方式	單位	聯絡方式
鳳山區 災害應變中心	(07)7422111#101	消防局	119
		警察局	110
高雄市 災害應變中心	8136119	市民服務電話	1999
		台電障礙台	1911
里長：鄒家駿	7022401 0913775110	自來水公司	1910
		中華電信	123

避難收容處所：

地震、風水災、海嘯：高雄市立鳳山國民中學

(地震：前往空曠或公園疏散為主)  
(風水災：就地或前往高處避難為主)  
(海嘯：向東往內陸高處避難)



防空疏散避難

※欲前往避難收容處所前，請先電話聯繫 鳳山區 災害應變中心確認開設後再前往。

### 避 難 疏 散 地 圖

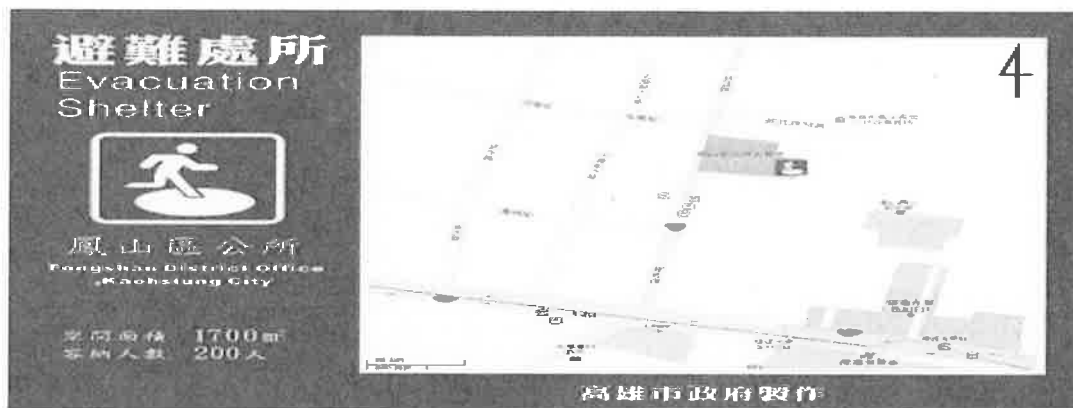


※正確學區資訊請依市府(或中央政府)發布為主。111年 12月 25日 鳳山區公所繪編 高雄市政府印製

### 指示牌



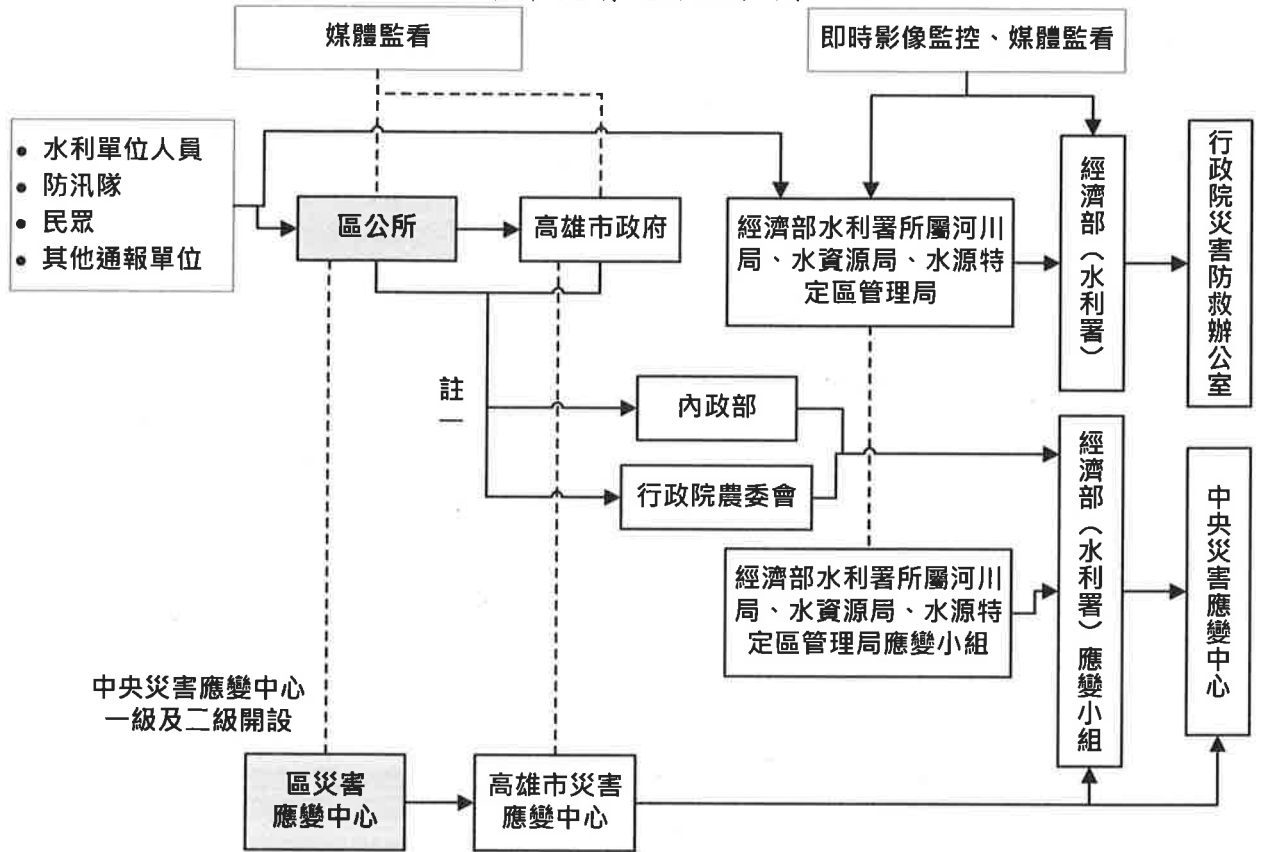
### 避難收容場所指示牌



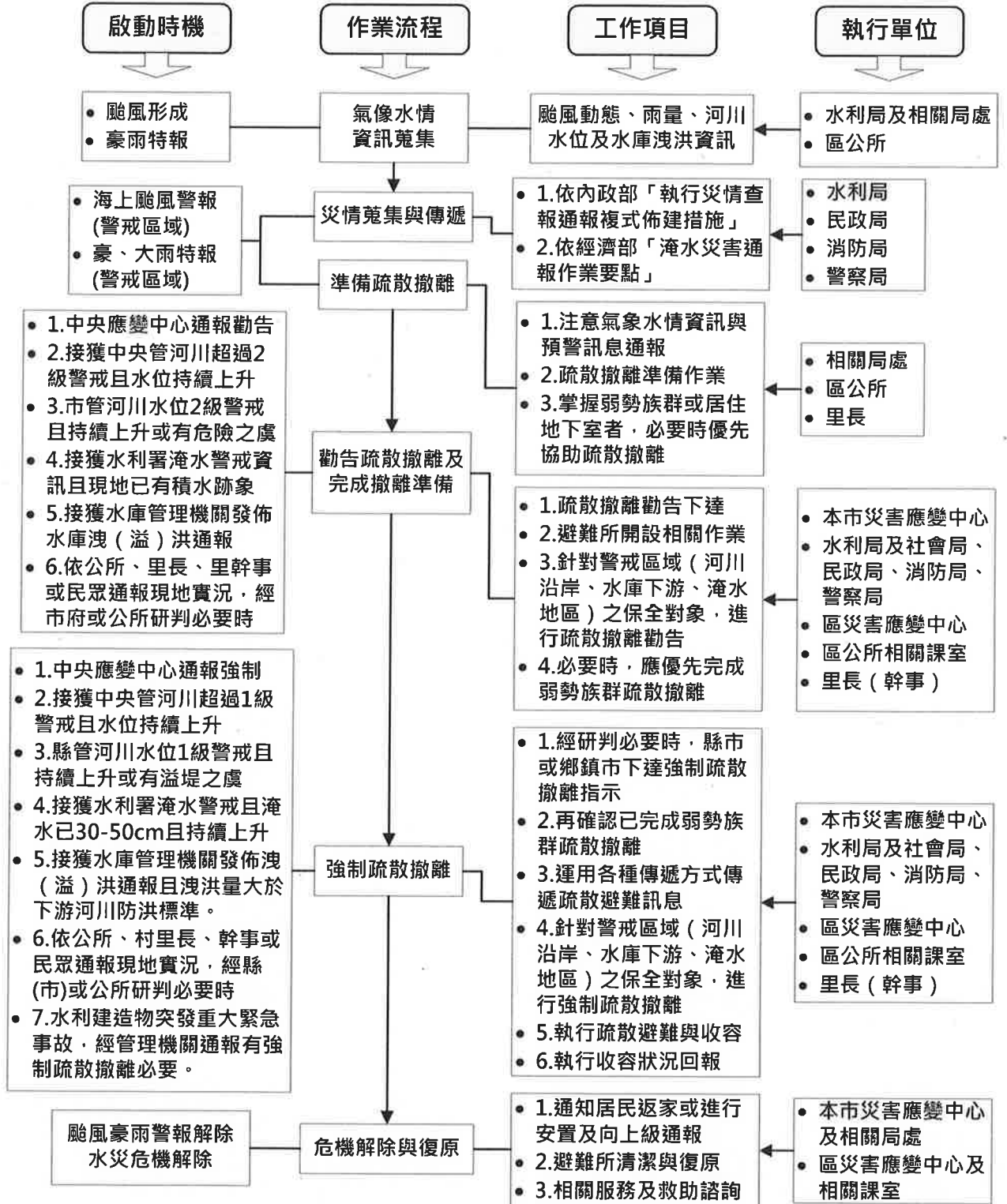
### 避難處收容場所指示牌掛牌地點



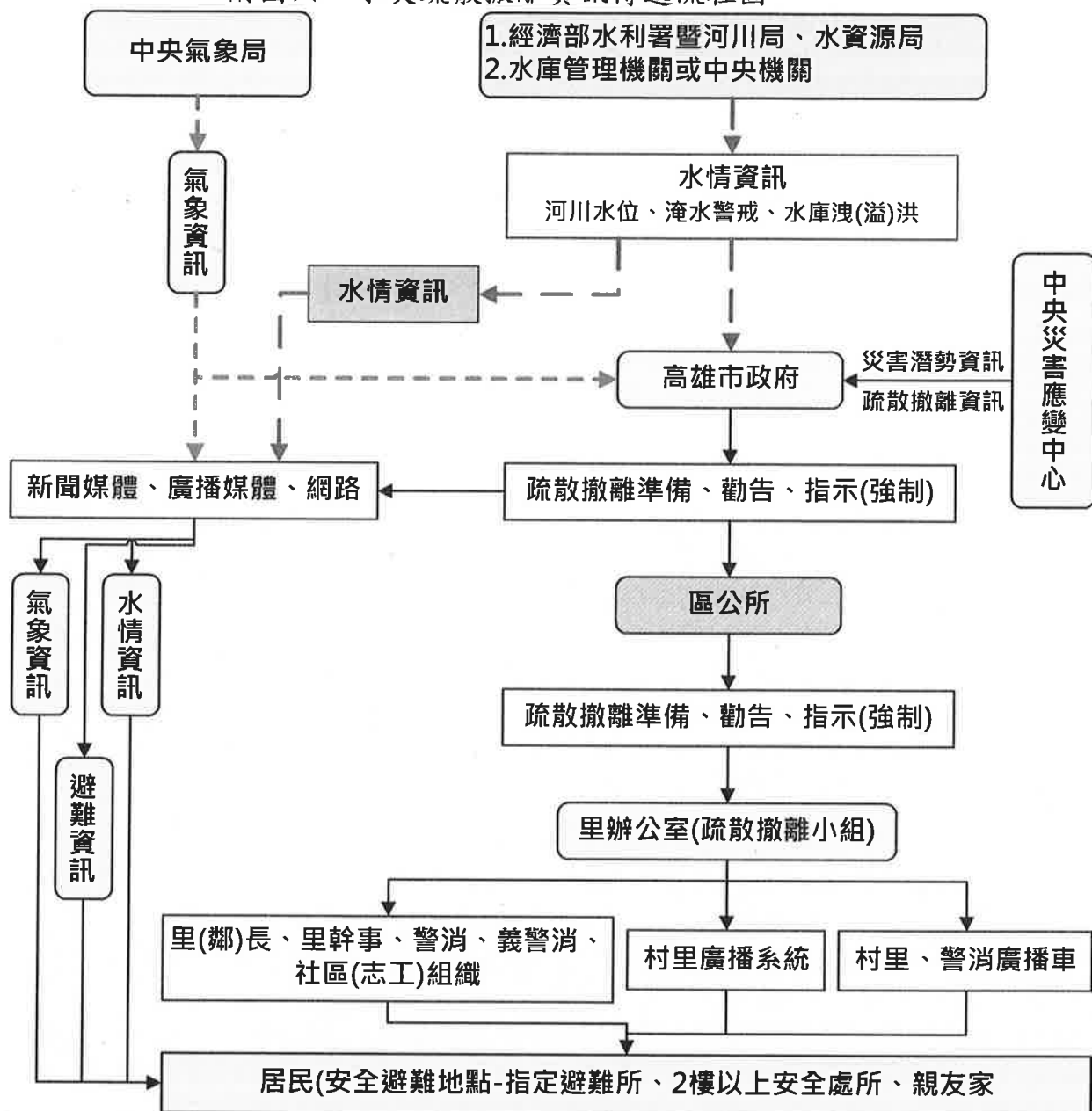
附圖四、本市災情通報流程圖



附圖五、水災疏散撤離作業流程圖



附圖六、水災疏散撤離資訊傳遞流程圖



附圖七、移動式抽水機運用作業流程

