

# 高雄市政府推動補助設置住宅用火災警報器執行計畫

(高雄市政府 111 年 8 月 12 日高市府消預字第 11134511200 號函修訂)

## 壹、依據：

- 一、消防法第 6 條。
- 二、住宅用火災警報器設置辦法。
- 三、內政部 107 年 8 月 28 日內授消字第 10708228572 號函有關「加強推廣住宅用火災警報器相關措施」推動事項。
- 四、內政部內政部 109 年 6 月 3 日台內消字第 10908224541 號函修正「補助直轄市及縣(市)政府推動設置住宅用火災警報器作業原則」。

## 貳、目的：

依消防法第六條第五項規定：不屬於應設置火警自動警報設備住宅場所（即一般公寓、透天厝、平房）之管理權人，應設置住宅用火災警報器並維護之。為保障本市弱勢族群（低收入戶、獨居老人及身心障礙者）、火災高風險場所住民及避難弱者等安全，降低火災傷亡，由本府消防局編列預算，補助前述市民設置，並整合市府能量鼓勵符合補助資格民眾主動申請、裝設，提高火災初期預警，降低生命財產損失，特制訂本執行計畫。

## 參、補助對象及經費來源：

### 一、補助對象：

1.

設籍於建築物總樓高 5 樓以下住宅場所（如透天厝、平房、5 層樓以下公寓等）或大樓 1 樓店鋪供「住宅」使用場所之本市民，以每地址（戶）為補助單位，每地址（戶）補助 1 顆為原則；如為「同址多戶」情形，以「同一棟建築物」為補助單位，每棟建築物補助 1 顆，由本府轄區消防分隊派員實地勘查確認後補助。

2.

依下列順序及住宅用火災警報器存量狀況補助核發：

第一優先補助對象	第二優先補助對象	第三優先補助對象
<ul style="list-style-type: none"><li>■ 低收入戶</li><li>■ 本府社會局列冊獨居老人</li><li>■ 身心障礙者</li></ul>	<ul style="list-style-type: none"><li>■ 狹小巷弄地區住戶</li><li>■ 住宅式宮廟住戶</li><li>■ 家有 65 歲以上年長者</li><li>■ 家有 12 歲以下幼童者</li><li>■ 30 年以上老舊住宅</li></ul>	<ul style="list-style-type: none"><li>■ 其他設籍於建築物總樓高 5 樓以下住宅場所對象</li><li>■ <u>其他設籍於大樓 1 樓店鋪供「住宅」使用場所對象</u></li></ul>

二、本執行計畫補助經費來源係由本府消防局自行編列預算購置，或民間團體公益捐贈（如捐贈單位指定特定受贈對象，不受前述補助條件限制）；各年度補助數量有限，視年度購置數量核發完畢後截止。

## 肆、申請及補助方式：

## 一、民眾自主申請：

(一) 紙本申請：填妥「**高雄市政府補助設置住宅用火災警報器申請表**」(附件 1，可至高雄市政府消防局全球資訊網 - 下載區 - 火災預防科下載)，並攜帶相關證明文件(身分證件、戶口名簿、身心障礙手冊等)，向本府消防局各轄區消防分隊提出申請，經資格審核通過後，由本府消防局轄區消防分隊通知領取。

## (二) 線上申請：

1.

至本府消防局全球資訊網 - 便民服務 - 「住警器線上申請區」填寫申請表單，填寫後，由本府消防局人員進行審核，並於 7 日內通知申請人審核結果；審核「通過」者，由本府消防局轄區消防分隊通知申請人領取，並依「**高雄市政府補助住宅用火災警報器線上申請領取簽收表**」格式(附件 2)由申請人簽收。

2.

本府消防局人員通知審核結果階段，如經本府消防局人員電話連繫 3 日以上無人應答，或經通知領取後，逾 14 日未至消防分隊領取者，視同申請無效，須重新提出申請。

二、**本府專案補助措施(高風險對象主動推廣補助)**：為利本市高風險對象(如三大弱勢族群、狹小巷道住宅)普及設置住宅用火災警報器，以提高居家火災預警，本府以專案補助方式，優先篩選符合補助資格對象，由本府相關局處、單位優先主動訪視或結合現有業務推廣補助，並以「**高雄市政府住宅用火災警報器專案補助申領簽收表**」格式(如附表)，造冊由民眾簽收，視同完成補助作業，以加速簡化補助流程。

三、依上述任一方式完成補助後，請民眾自行依**附件 3**圖示將住宅用火災警報器安裝於住宅內部(住宅用火災警報器盒亦內均附有安裝說明書)；除特殊狀況自行安裝不便者，由本府消防局同仁協助裝設外，其餘以自主裝設為原則。

四、本市各行政區各里別轄區消防分隊地址及聯繫電話查詢表，詳如**附件 4**；相關疑問可洽本府消防局火災預防科承辦人莊小姐(電話：07-8128111#2115)。

## 伍、作業分工：

### 一、消防局火災預防科：

- (一) 自籌預算納入本府各年度預算。
- (二) 辦理住宅用火災警報器之採購作業。
- (三) 相關執行成果提報內政部消防署。

### 二、消防局各大、中、分隊：

- (一) 透過網站、社群平台、媒體、海報等方式對外公告，鼓勵民眾申請裝設，並協助解答申請案件疑義。
- (二) 民眾申請補助受理及補助資格審核、核發、協助裝置及資料建檔事宜。
- (三) 會同宣導義消、里(鄰)長、區公所里幹事等相關人員優先針

對轄內三大弱勢對象進行居家訪視，並協助訪視戶填寫申請表及提出申請。

(四) 執行成果提報：

各月份住宅用火災警報器補助成果（含紙本申請、線上申請、專案補助措施），應於次月 5 日前登錄「本府消防局住宅用火災警報器補助管理系統」，相關紙本申請文件由各大隊統一彙整備查。

**三、民政局及本市各區公所、社會局：**

請各區里、鄰長、里幹事及本市社福團體結合現有業務，協助鼓勵本市低收入戶、獨居老人及身心障礙者、狹小巷道里民或其他居住於 5 層樓以下住宅場所市民踴躍提出申請，並請於各機關網頁中協助公告相關申請表單。

陸、有關住宅用火災警報器裝設方式，可參考本府宣導影片

(<https://www.youtube.com/watch?v=cWTS1CZJRi4>)；詳細資訊可至高雄市政府消防局全球資訊網 - 「偵煙宅雄安心專區」查看  
(<https://reurl.cc/qloYK3>)。

柒、本執行計畫如有未盡事宜，得隨時補充之。

## 高雄市政府補助設置住宅用火災警報器申請表

專案名稱：(如市府 000年採購、 00 單位捐贈)

申請人資料	姓名		性別	<input type="checkbox"/> 男 <input type="checkbox"/> 女	出生 年 月 日	年 月 日
	國民身分證統一 編號		連絡 電話	(宅) (行動)		
	申請 裝設地點	高雄市 區 里 路(街) 段 巷 弄 號 樓之				
	場所狀況	<input type="checkbox"/> 自有住宅 <input type="checkbox"/> 租賃住宅	樓建築物之 層 寢室 間 ; 客廳 間 ; 廚房 間 ; 室內 梯 座			
申請補助 資格	符合消防法第6條第5項居住於透天厝、公寓、平房等住宅場所或大樓1樓店鋪供「住宅」使用場所之下列對象：					
	第一順位	<input type="checkbox"/> 低收入戶 <input type="checkbox"/> 社會局列冊關懷獨居老人 <input type="checkbox"/> 身心障礙者				
	第二順位	<input type="checkbox"/> 狹小巷弄地區住戶 <input type="checkbox"/> 家有65歲以上年長者 <input type="checkbox"/> 住宅式宮廟住戶 <input type="checkbox"/> 家有12歲以下幼童 <input type="checkbox"/> 30年以上老舊住宅				
	第三順位	<input type="checkbox"/> 其他總樓高5樓以下住宅場所 <input type="checkbox"/> 其他大樓1樓店鋪供「住宅」使用場所				
注意事項	<p>一、 消防法第六條第五項規定：「不屬於第一項所定標準應設置火警自動警報設備住宅場所之管理權人，應設置住宅用火災警報器並維護之；其安裝位置、方式、改善期限及其他應遵行事項之辦法，由中央主管機關定之。」住宅用火災警報器設置辦法第十條規定：「本法第六條第五項規定之場所，於本辦法發布生效前既設者，於中華民國106年12月31日以前設置住宅用火災警報器。」</p> <p>二、 申請補助以戶為單位，每戶以補助設置1只為原則，以申請一次為限，如有不足請自行購買，並依法設置。</p> <p>三、 請提供申請補助資格佐證資料以利審查(如照片或相關文件等)，現場查核實際條件如與申請補助資格不符，得不予補助設置。</p> <p>四、 本人向高雄市政府申請補助「住宅用火災警報器」，日後將定期(每月)自行實施測試、清潔、檢查固定及更換電池，確實做到維護保養責任，以確保產品功能。</p> <p>五、 如自行領取，請務必盡速依說明書指示安裝於住家樓梯間、寢室之天花板或壁面。</p>					

申請人簽章： \_\_\_\_\_ 日期： 年 月 日

初  
審  
意  
見

合於補助規定，將補助設置1只住宅用火災警報器。

不合於規定，原因：

承辦人：

分隊長：

附件 2

### 高雄市政府補助住宅用火災警報器線上申請領取簽收表

申請人  
確認事項

1. 請申請者出示相關證明文件（如身分證、戶口名簿）供消防分隊人員確認，如有勾選身心障礙者、低收入戶者，亦請出示相關證件以佐證。
2. 申請人簽收領取住宅用火災警報器前，務必請其閱讀以下內容：  
本人向高雄市政府申請補助「住宅用火災警報器」1只，日後將定期自行實施測試、清潔、檢查固定及更換電池，確實做到維護保養責任，以確保產品功能正常；領取後將盡速依說明書指示裝設，不得轉售之。

編號  
(線上申請  
流水編號)

姓名  
(分隊填寫)

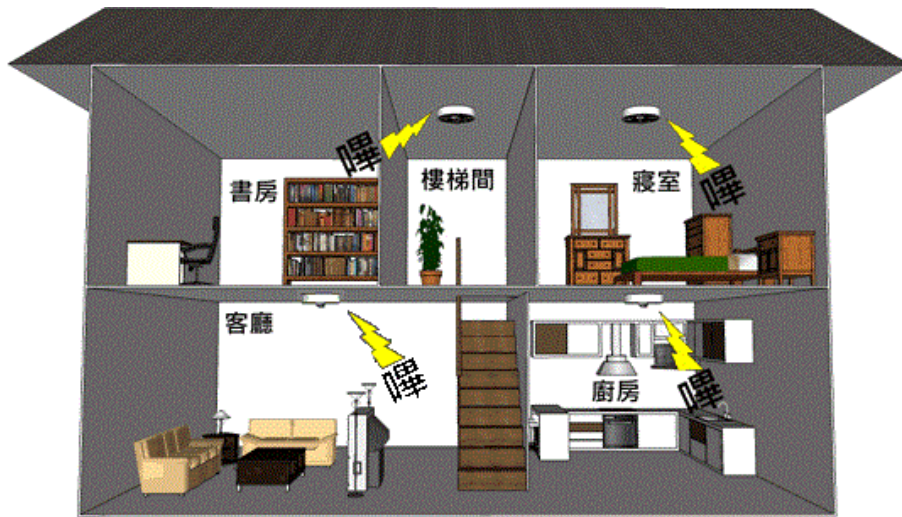
簽收  
(本人親簽)

簽收日期

備註  
(填寫住警器專案  
名稱)

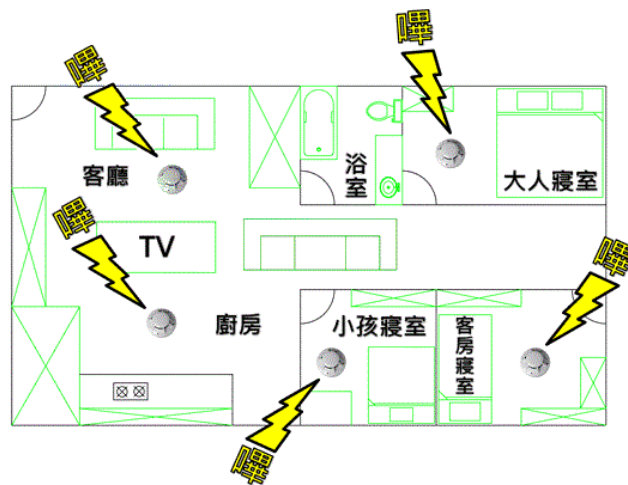
附件 3

透天住宅中住宅用火災警報器裝設示意圖



- 除避難層以外，該樓層設有寢室之樓梯都要設置住宅用火災警報器。
- 僅避難層有寢室者，頂樓的樓梯間要設住宅用火災警報器。

### 公寓住宅用火災警報器裝設示意圖



備註：

住宅用火災警報器設置辦法第三條規定，住宅用火災警報器安裝於下列位置：

一、

供人就寢之居室（寢室）

二、 廚房

三、 樓梯：

（一） 有寢室之樓層。但該樓層為避難層者，不在此限。

（二） 僅避難層有寢室者，通往上層樓梯之最頂層。

四、 走廊（非屬前三款規定且任一樓層有超過七平方公尺之居室達五間以上者，設於走廊）；無走廊者，設於樓梯。

基於安全需求，除上開位置，並得於客廳設置。

※若有住宅用火災警報器功能相關疑問，可逕聯繫住警器貼紙廠商諮詢電話。

附件 4—本市各行政區各里別受理申請補助住宅用火災警報器轄區消防分隊查詢表

行政區	里別	轄區消防分隊
三民區	鼎泰里、本館里、鼎盛里、鼎西里、本和里、鼎金里、鼎力里、鼎強里、鼎中里、灣愛里、灣成里	鼎金分隊 310-6120 高雄市三民區天祥一路 97號
	正興里、寶珠里、寶玉里、寶國里、本揚里、寶興里、灣中里、寶業里、本元里、寶德里、本上里、寶泰里、本安里、正順里、灣子里、寶龍里、灣復里、寶獅里、寶華里、灣利里、寶民里、灣華里、寶中里、寶慶里、本文里、灣勝里、本武里、寶安里	大昌分隊 385-4955 高雄市三民區大順二路 468 號
	豐裕里、裕民里、川東里、力行里、德西里、千秋里（原鐵道區隔為十全分隊）	中華分隊 554-5527 高雄市鼓山區中華一路 2320 號
	安吉里、安發里、博惠里、安泰里、安邦里、安康里、安宜里、安東里、同德里、安和里、德智里、德北里、興德里、安寧里、德仁里、民享里、灣興里、港東里、十美里、十全里、建東里、港新里、精華里、達明里、安生里、達仁里、鳳北里、博愛里、立德里、達德里、長明里、千歲里、德行里、達勇里、千北里、立業里、港西里、鳳南里、德東里、立誠里、寶盛里、千秋里（原鐵道區隔為中華分隊）	十全分隊 311-7716 高雄市三民區十全一路 88號
左營區	福山里、菜公里、新上里、新下里、新光里、新中里	新莊分隊 345-5506 高雄市左營區民族一路 749 號
	海勝里、崇實里、進學里、尾北里、果貿里、合群里、光輝里、屏山里、果峰里、莒光里、果惠里、埤北里、埤東里、尾西里、頂西里、廟北里、埤西里、永清里、明建里、尾南里、廟東里、聖后里、路東里、中北里、廊南里、頂北里、中南里、城南里、聖南里、祥和里、自助里、聖西里、廊北里	左營分隊 581-8550 高雄市左營區鼓山三路 450 號
鼓山區	龍水里、明誠里、龍子里、前峰里、華豐里、裕興里、裕豐里、建國里、雄峰里、鼓峰里、民族里、內惟里、自強里、光榮里（以新疆路區隔為鼓山分隊）	中華分隊 554-5527 高雄市鼓山區中華一路 2320 號
鼓山區	忠正里、平和里、厚生里、寶樹里、民強里、正德里、山下里、綠川里、河邊里、興宗里、光化里、壽山里、龍井里、鼓岩里、維生里、惠安里、哨船頭里、樹德里、麗興里、新民里、峰南里、	鼓山分隊 521-3712 高雄市鼓山區臨海一路 61-1 號

	延平里、登山里、桃源里、光榮里（以新疆路區隔為中華分隊）	
苓雅區	正大里、正道里、民主里、林榮里、五福里、普天里、正心里、文昌里、晴朗里、普照里、林南里、華堂里、中正里、正言里、林中里、林華里、同慶里、福地里、福居里、安祥里、林園里、福東里、福隆里、正仁里、正義里、正文里、五權里、凱旋里、日中里、林富里、永康里、林泉里、和煦里、衛武里、福人里、林德里、英明里、福康里、福西里、林貴里、尚義里、廣澤里、建軍里、林安里、福南里、林西里、林靖里、奏捷里、朝陽里、福壽里、仁政里、林興里、美田里、福祥里、福海里、光華里	<b>苓雅分隊</b> 771-1393 高雄市苓雅區三多一路 162 號
	意誠里、城東里、人和里、苓洲里、苓中里、城北里、苓雅里、苓東里、田西里、苓昇里、鼓中里、博仁里、城西里	<b>成功分隊</b> 822-6000 高雄市前鎮區凱旋四路 119 號 1F
前鎮區	忠純里、振興里、建隆里、興邦里（以凱旋四路與前鎮分隊區隔）	<b>成功分隊</b> 822-6000 高雄市前鎮區凱旋四路 119 號 1F
	民權里、竹西里、西山里、竹中里、盛豐里、瑞平里、瑞昌里、興中里、忠孝里、瑞隆里、盛興里、瑞北里、良和里、復國里、竹內里、瑞豐里、瑞崗里、瑞西里、瑞誠里、竹北里、竹東里、瑞興里、瑞文里、瑞東里、西甲里、忠誠里、瑞竹里、瑞和里、竹南里、興東里、瑞祥里、瑞南里、瑞華里	<b>瑞隆分隊</b> 高雄市前鎮區班超路 53 號
	草衙里、明正里、鎮海里、平等里、信德里、明義里、明孝里、鎮榮里、德昌里、鎮昌里、鎮東里、明禮里、仁愛里、信義里、鎮北里、前鎮里、明道里、鎮陽里、鎮中里、興化里、興仁里、平昌里、興邦里（以凱旋四路與成功分隊區隔）	<b>前鎮分隊</b> 831-1385 高雄市前鎮區康定路 113 號
鳳山區	鎮北里、文福里、文德里、文華里、文山里、鳳東里、埤頂里、忠孝里、東門里、瑞竹里、新興里、鎮西里、瑞興里、和興里、忠義里、中正里、文衡里、北門里、文英里、興仁里、中和里、協和里、忠誠里、海光里、武松里、鎮東里、誠德里、生明里、曹公里、光明里、鳳崗里、南興里、三民里、興中里、縣衙里、成功里、縣口里、	<b>鳳山分隊</b> 746-9595 高雄市鳳山區經武路 36 號
	過埤里、保安里、中民里、中榮里、國泰里、海洋里、誠義里、國光里、誠智里、中崙里、國隆里、國富里、和德里、誠信里、	<b>鳳祥分隊</b> 792-5946 高雄市鳳山區鳳頂路 360 號



	南成里、老爺里、正義里、福興里、善美里、新強里、福誠里、鎮南里、武漢里、二甲里、大德里、新樂里、新富里、新泰里、天興里、一甲里、五福里、龍成里、新甲里、福祥里、南和里、武慶里、富榮里、新武里、富甲里、		<b>五甲分隊</b> 713-0696 高雄市鳳山區南正二路 472 號
大寮區	山頂里、會社里、大寮里、永芳里、三隆里、昭明里、潮寮里、過溪里、上寮里、義仁里、新厝里、會結里、拷潭里、		<b>大寮分隊</b> 781-1457 高雄市大寮區鳳林三路 569 之 1 號
	中庄里、後庄里、中興里、內坑里、琉球里、翁園里、義和里、前庄里、江山里、溪寮里、忠義里、光武里		<b>中庄分隊</b> 702-2090 高雄市大寮區八德路 300 號
小港區	桂林里、店鎮里、二苓里、中厝里、港南里、港口里、山東里、三苓里、港明里、鳳宮里、大苓里、青島里、港正里、港后里、港興里、小港里、港墘里		<b>小港分隊</b> 841-5978 高雄市小港區平和南路 119 號
	山明里、坪頂里、孔宅里、順苓里、濟南里、正苓里、高松里、廈莊里、宏亮里、松山里、泰山里、松金里、六苓里、合作里、大坪里		<b>高桂分隊</b> 803-6119 高雄市小港區博學路 369 號
	鳳源里、龍鳳里、鳳林里、鳳鳴里、鳳興里、鳳森里		<b>大林分隊</b> 871-1511 高雄市小港區鳳林路 116 號
楠梓區	清豐里、五常里、惠豐里、東寧里、惠民里、惠楠里、金田里、瑞屏里、中陽里、享平里、錦屏里、玉屏里、稔田里、翠屏里（德民路 356 巷以前）		<b>楠梓分隊</b> 353-3651 高雄市楠梓區楠梓路 418 號
	加昌里、仁昌里、裕昌里、盛昌里、中和里、興昌里、宏昌里、隆昌里、國昌里、慶昌里、久昌里、廣昌里、建昌里、宏榮里、秀昌里、宏毅里、和昌里、大昌里、福昌里、中興里、泰昌里、宏南里、藍田里、翠屏里（德民路 356 巷以後）		<b>右昌分隊</b> 365-1482 高雄市楠梓區後昌路 1133 號
六龜區	文武里、中興里、新發里、義寶里、六龜里、興龍里、新威里、新興里、新寮里、大津里		<b>六龜分隊</b> 689-1324 高雄市六龜區民治路 9 號
	荖濃里、寶來里		<b>寶來分隊</b> 688-1382 高雄市六龜區中正路 137-3 號
前金區	<b>前金分隊</b> 261-3836 高雄市前金區中正四路 191 號	大樹區	<b>大樹分隊</b> 651-2842 高雄市大樹區龍目路 158 號
新興區	<b>新興分隊</b> 226-5662 高雄市新興區中正三路 3 號	大社區	<b>大社分隊</b> 354-1707 高雄市大社區金龍路 67 號

旗津區	<b>旗津分隊</b> 571-2519 高雄市旗津區旗津二路 600 號	仁武區	<b>仁武分隊</b> 371-8548 高雄市仁武區仁林路 66號
林園區	<b>林園分隊</b> 641-2310 高雄市林園區林園北路 187 號	鳥松區	<b>鳥松分隊</b> 732-9758 高雄市鳥松區鳥松村公園路51號
鹽埕區	<b>鼓山分隊</b> 521-3712 高雄市鼓山區臨海一路 61-1 號	橋頭區	<b>橋頭分隊</b> 611-1495 高雄市橋頭區甲樹路 1168 號
燕巢區	<b>燕巢分隊</b> 616-2595 高雄市燕巢區中安路 5 號	永安區	<b>永安分隊</b> 691-0073 高雄市永安區永安路 7 號
梓官區	<b>梓官分隊</b> 619-2894 高雄市梓官區進學路 136 號	阿蓮區	<b>阿蓮分隊</b> 631-2019 高雄市阿蓮區忠孝路 202 號
岡山區	<b>岡山分隊</b> 621-2300 高雄市岡山區壽天路 19號	湖內區	<b>湖內分隊</b> 699-5884 高雄市湖內區中正路二段路93號
路竹區	<b>路竹分隊</b> 696-3807 高雄市路竹區國昌路 78號	彌陀區	<b>彌陀分隊</b> 610-0890 高雄市彌陀區中正北路7 號
田寮區	<b>田寮分隊</b> 636-2081 高雄市田寮區七星路 51-1 號	茄萣區	<b>茄萣分隊</b> 690-4163 高雄市茄萣區茄萣路二段 422 號
旗山區	<b>旗山分隊</b> 661-2300 高雄市旗山區延平一路 507 號	甲仙區	<b>甲仙分隊</b> 675-1995 高雄市甲仙區林森路 2 號
美濃區	<b>美濃分隊</b> 681-2039 高雄市美濃區民生路 75號	那瑪夏區	<b>那瑪夏分隊</b> 670-1440 高雄市那瑪夏區瑪雅村平和巷 6-2 號
內門區	<b>內門分隊</b> 667-3334 高雄市內門區光興村菜公坑50號	杉林區	<b>杉林分隊</b> 677-2204 高雄市杉林區清水路中學巷 6 之 1 號
桃源區	<b>桃源分隊</b> 686-1358 高雄市桃源區桃源里南進巷 199 號	茂林區	<b>茂林分隊</b> 680-1610 高雄市茂林區茂林巷 119 號