



高雄市登革熱研究中心

Center for Dengue Research Kaohsiung City

本期目錄

- 防疫新知 |
 - 高雄市決戰境外—新住民安心返鄉暨入籍健康關懷計畫
- 登革熱疫情 |
 - 本市疫情
 - 國內外疫情
- 專題報告 |
 - 高雄市決戰境外—新住民安心返鄉主動採檢分析
- 病媒蚊密度調查 |
 - 陽性容器指數



防疫新知 登革熱疫情 專題報告 病媒蚊密度調查

防疫新知

高雄市決戰境外—新住民安心返鄉暨入籍健康關懷計畫

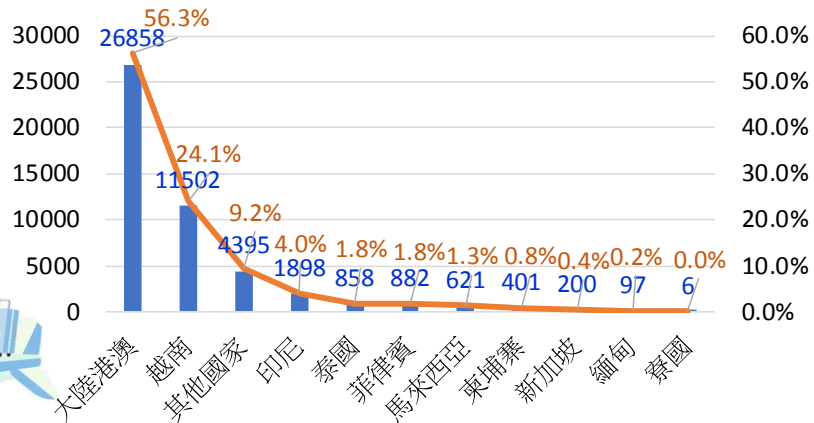
■ 高雄市新住民現況

根據內政部截至今年11月底統計數據，台灣的新住民總數已逾52萬人，組成多元，其中以來自中國與港澳地區佔最多(66.84%)，其次為越南(18.80%)及印尼(5.57%)。近年來，高雄市每年的登革熱境外移入病例逐漸增加，感染的國家多來自於登革熱盛行的東南亞國家；隨著跨國婚姻日趨普遍，高雄市新住民(外籍配偶)的人數逐年增加，新住民的國籍以大陸港澳及東南亞等登革熱高風險國家為大宗，無論是新住民日常的返鄉探親或新婚辦理結婚登記，頻繁的出入國境無疑提升了境外移入的登革熱感染者進入社區的疑慮。因此，高雄市在邊境管制的部份，針對新住民另實施出境/入境及入籍關懷措施，加強防堵蚊媒傳染病於境外，並不定期舉辦衛生教育講座，增加新住民的登革熱知能及健康照護觀念。

高雄市新住民人數統計

年份	外籍配偶	大陸港澳地區	新住民總數
2014	18,768	27,266	46,034
2015	19,384	27,601	46,985
2016	20,305	27,212	47,517

高雄市新住民國籍別統計



■ 新住民出/入境衛教措施

新住民出境旅遊、返鄉探親時，提前5日內至衛生所告知出、入境日期，由公衛護士進行關懷衛教措施並給予防疫包(含防蚊液1瓶、保險套2個、衛教單張)1包。新住民出境旅遊、返鄉探親回國5日內，至衛生所接受「T.O.C.C.」詢問後(T=Travel history旅遊史、O=Occupation職業別、C=Contact history接觸、C=Cluster群聚情形)，並完成登革熱NS1快篩，可獲得250元禮券1份，同行的家人或友人亦同。若NS1快篩為陽性，並經疾病管制署判定為確診個案，可獲得2,500元主動通報獎金。

■ 新住民入籍衛教措施

新住民至戶政事務所辦理結婚登記時，應立即至戶籍所在地的衛生所索取「新住民入籍關懷衛教單」，由公衛護士進行收案衛教，加強登革熱的認知並維護自身及家人朋友的健康。



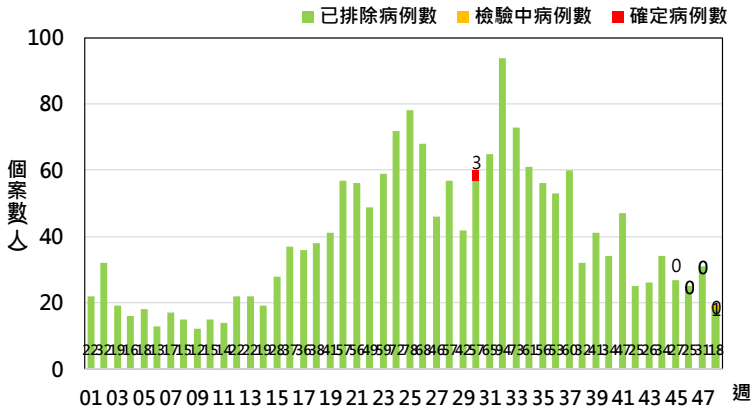
新住民衛生教育宣導活動

登革熱疫情

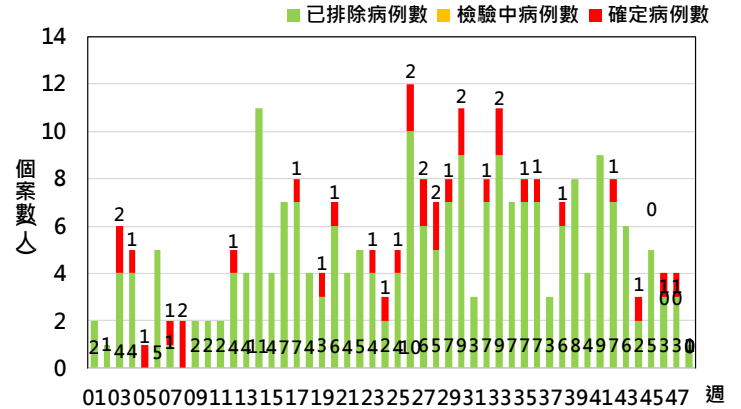
本市疫情

2017年登革熱疫情監測統計截至12月2日(第48週)，高雄市總計通報病例為2,158例，陽性病例計36例，3例為本土病例、33例為境外移入病例，感染地分別為越南11例、馬來西亞5例、菲律賓4例、泰國3例、緬甸2例、印尼2例、新加坡、孟加拉、馬紹爾群島、斯里蘭卡、柬埔寨及印度各1例。

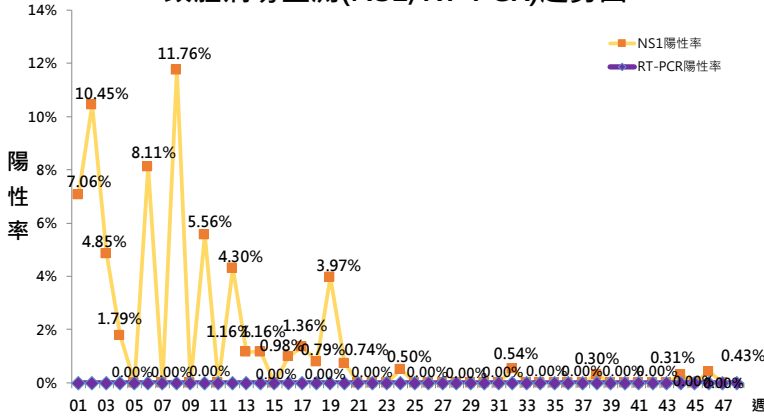
本土病例



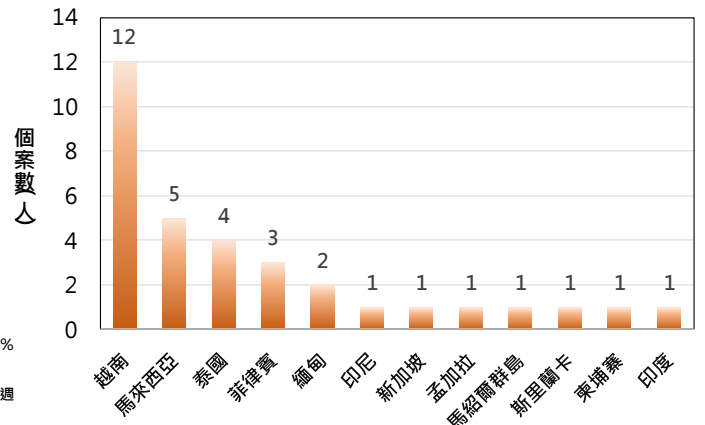
境外移入病例



蚊體病毒監測(NS1/RT-PCR)趨勢圖



境外移入確診病例入境國家統計



資料時間：2017.12.2

國內外疫情

2017年登革熱疫情監測統計截至12月2日，台灣總計通報病例為3,385例，陽性病例計320例，10例為本土病例、310例為境外移入病例。國際疫情方面，亞洲部分國家疫情持續升溫，越南、緬甸、斯里蘭卡及中國報告數持續增加，皆高於去年同期，其中緬甸迄今累計病例數已逾2萬例、越南已逾16萬例，越南大部分病患來自河內及胡志明市，民眾如前往流行地區應做好防蚊措施，提高警覺。

墨西哥

報告數：22,805
去年同期：1,050
致死率：0.0%

義大利

報告數：25
去年同期：-
致死率：-

斯里蘭卡

報告數：174,009
去年同期：47,473
致死率：0.0%

越南/柬埔寨/寮國

報告數：166,994 / 2,979 / 10,302
去年同期：110,845 / 10,587 / 4,658
致死率：0.02% / 0.0% / 0.14%

中國

報告數：5,000
去年同期：1,428
致死率：0.0%

秘魯

報告數：21,000
去年同期：26,000
致死率：0.27%

巴西

報告數：144,326
去年同期：802,429
致死率：0.016%

泰國/馬來西亞/新加坡

報告數：47,847 / 78,062 / 2,544
去年同期：60,000 / 93,080 / 12,725
致死率：0.12% / 0.21% / 0.0%

印尼/菲律賓

報告數：100,794 / 97,287
去年同期：- / 167,103
致死率：0.17% / 0.54%

國內疫情

臺灣

上週：本土0例、境外4例
本週：本土0例、境外6例
106年累計：本土0例、境外310例

高雄市

上週：本土0例、境外0例
本週：本土0例、境外0例
106年累計：本土3例、境外33例

斐濟

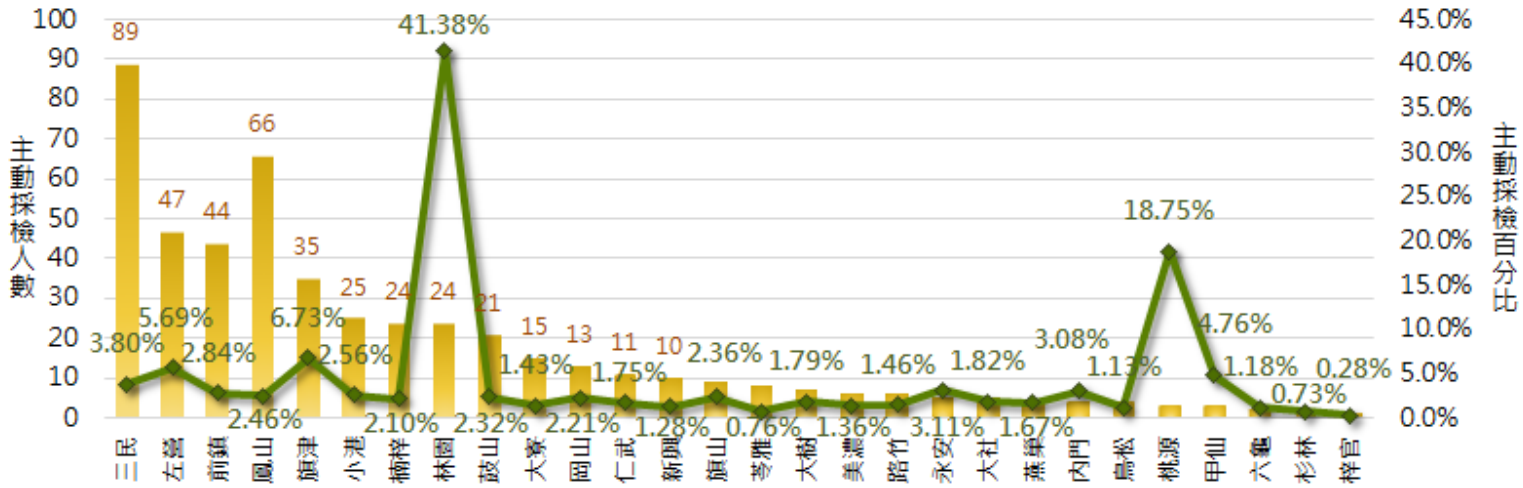
報告數：2,700
去年同期：-
致死率：0.047%

資料時間：2017.12.2

高雄市決戰境外分析—新住民安心返鄉主動採檢

✓新住民主動採檢地區別人數統計

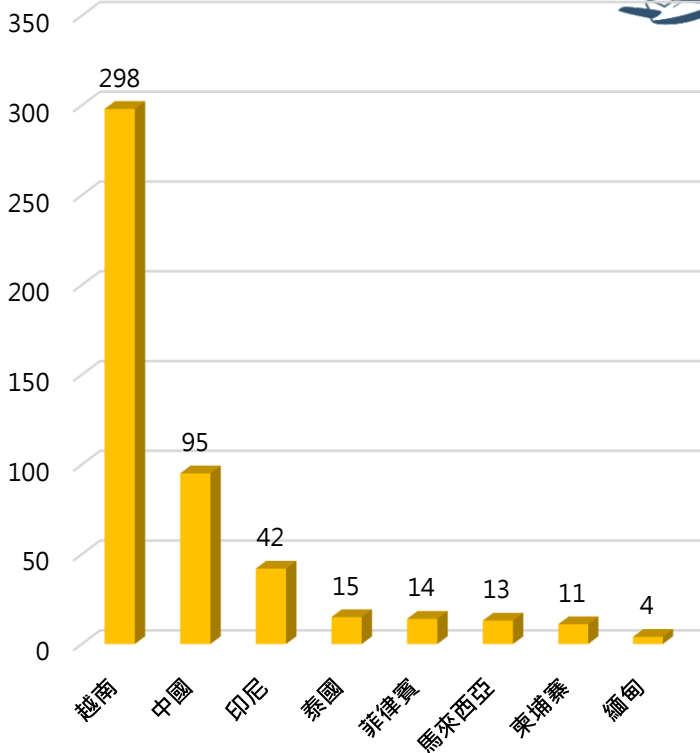
高雄市新住民(外籍配偶)總人數共計47,718人(高雄市民政局:截至106/11)，分析106年4月至106年12月4日止新住民安心返鄉自主檢驗情況，檢驗人數共計492人；若以各行政區自主前往採檢人數來看，以三民區自主檢驗人數為最多，計89人，鳳山區自主檢驗人數為第二，計有66人，左營區自主檢驗人數為第三，計有47人；若以各行政區自主前往採檢人數佔該區新住民總人數之百分比來看，則以林園區為最高，佔41.38%，其次則為桃源區，佔18.75%，第三為旗津區，佔6.73%，詳如下圖。



✓新住民主動採檢國籍別人數統計

高雄市新住民之國籍以中國地區(含港澳地區)為最多數，計有26,858人，越南居第二多，計有11,502人，印尼居第三，計有1,898人(高雄市民政局:截至106/11)；分析新住民安心返鄉自主檢驗者之國籍分別為越南298人、中國95人、印尼42人、泰國15人、菲律賓14人、馬來西亞13人、柬埔寨11人及緬甸4人。

新住民自主篩檢之國籍



新住民返鄉前可先瞭解當地流行疫情之情況，並在返鄉前五天內至所在地衛生所通知接受健康關懷；在返國後，若自己或同行家人出現發燒、頭痛、紅疹、關節痛、後眼窩痛、肌肉痛、腹痛、噁心、嘔吐等疑似登革熱症狀或其他身體不適之情形，也可主動至醫療院所就診，告知醫師近2週之旅遊史及接受NS1快篩，如此不但可以維護自身健康、及早獲得妥適治療以減少疾病之威脅，進而可保障家人健康，亦可降低病毒進入社區及傳播之風險。



病媒蚊密度調查

陽性容器指數

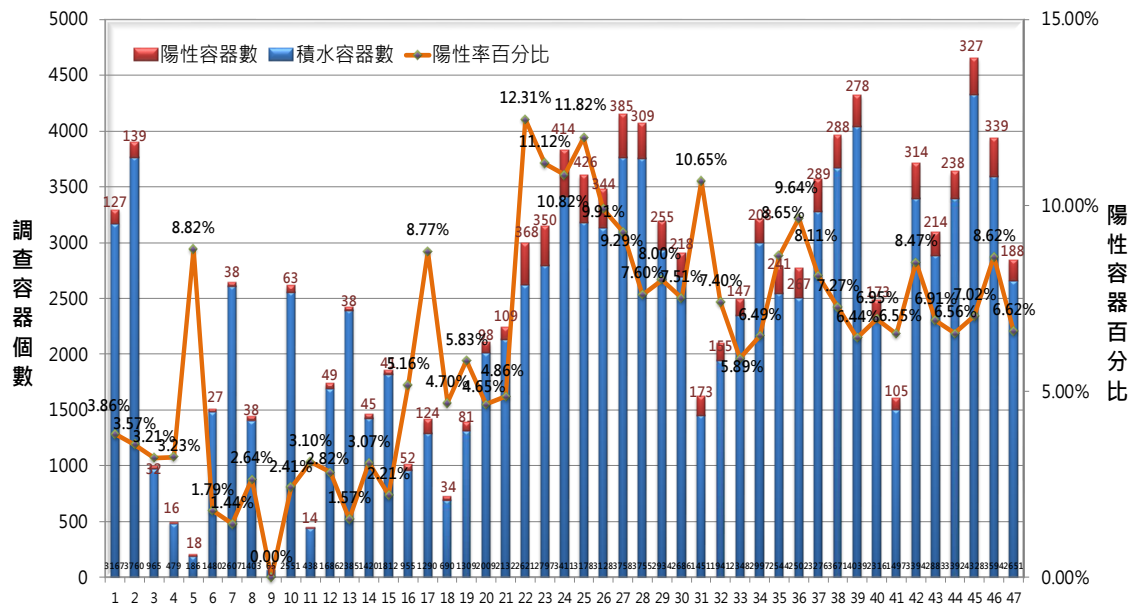


病媒調查是監控社區病媒蚊密度方法，高雄市定期進行社區例行性病媒蚊監測，以瞭解各行政區及各里別病媒蚊數量變動狀況，並針對陽性處立即因地制宜執行各項的防治工作。下圖為106年1月至11月(1-47週)高雄市陽性容器數及陽性容器樣態調查結果，共查獲積水容器123,779(↑2,839)處，其中有8,391(↑188)處已孳生病媒蚊幼蟲，以馬桶及冰箱之陽性率為最高(19.70%，↑0.91%)，其次為帆布及塑膠布(19.47%，↑0.11%)。

民眾請定期巡視並清除居家戶內外及周遭環境的孳生源，徹底滅絕登革熱病媒蚊孳生，以維護大眾的健康安全，防止登革熱疫情之發生。

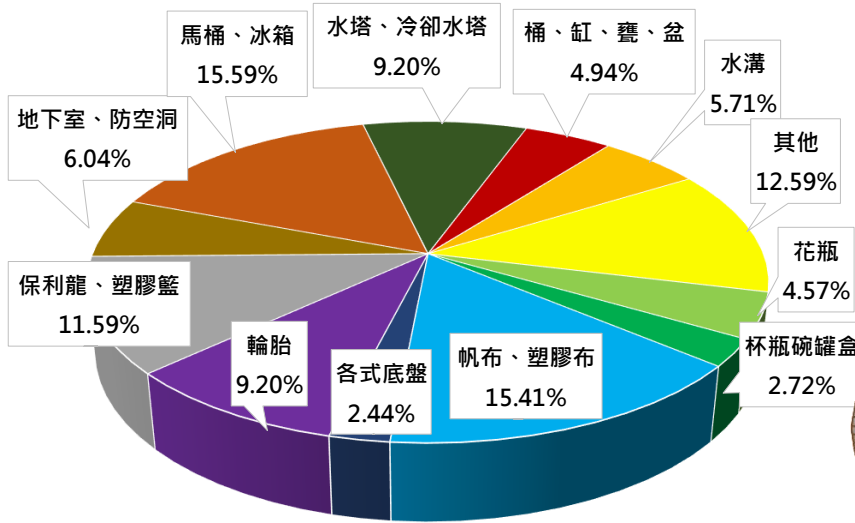
*其他：金爐、地面積水、旗座、澆水器、鍋具、造景、塑膠袋、地面凹洞、桶蓋、管洞、椅子、樹洞、畚箕、紐澤西護欄、水錶箱、洗手台、洗衣機、水瓢。

高雄市106年病媒蚊密度調查陽性容器趨勢圖(1-47週)



陽性容器樣態(1月-11月)

資料時間:106年11月25日



知識補給站

國際間旅遊疫情建議等級表：

分級標準	意涵	旅遊建議
第一級:注意(Watch)	提醒注意	提醒遵守當地的一般預防措施
第二級:警示(Alert)	加強預警	對當地採取加強防護
第三級:警告(Warning)	避免所有非必要旅遊	避免至當地所有非必要旅遊

-疾病管制署(國際旅遊與健康)

